









Lettre mensuelle de conjoncture N° 224

Décembre 2018

Evolution Octobre 2018 / Octobre 2017

| Total Aliments | Bovins | Porcs | Volailles |
|---|---|---|---|
|  |  |  |  |
| +4,9% | +12,1% | +1,3% | +2,7% |

Evolution Janvier - Oct. 2018 / Janvier - Oct. 2017

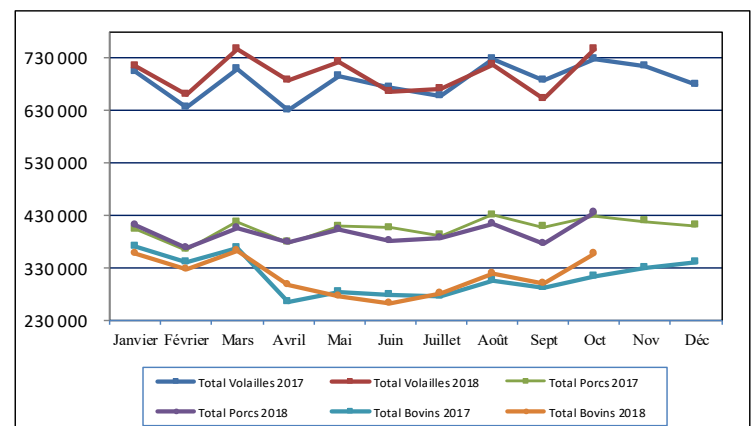
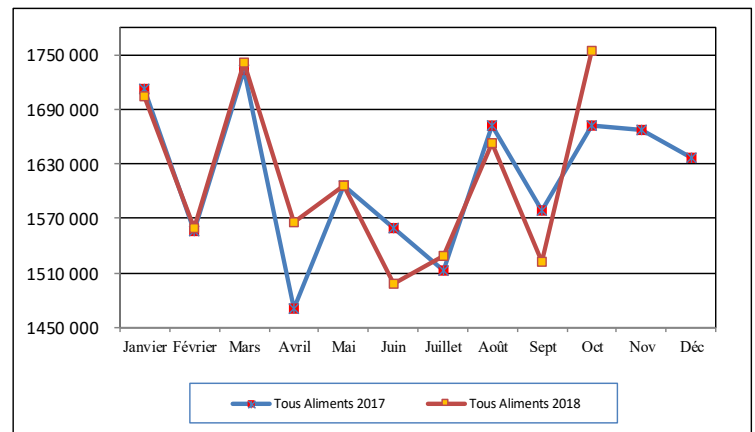
| Total Aliments | Bovins | Porcs | Volailles |
|---|---|---|---|
|  |  |  |  |
| +0,4% | +1,2% | -2,0% | +2,1% |

Analyse économique de la conjoncture

En **octobre 2018**, la production nationale d'aliments composés progresse nettement de 4,9% avec un jour ouvré de plus qu'en octobre 2017. Cette hausse est permise essentiellement par les aliments bovins (+12,1%) avec plus de 356 000 tonnes fabriquées. Les aliments porcs restent stables (+1,3%) grâce aux aliments porcs engrais (+1,0%) et aux aliments pour truies (+2,2%). Le secteur des volailles progresse de 2,7%, cette hausse est à mettre sur le compte des aliments palmipèdes (+10,1%) mais également des aliments dindes (+3,1%). En autres ruminants, les ovins (+19,9%) et caprins (+5,1%) sont en nette hausse ainsi que les aliments mash (+16,7%).

Sur les **4 premiers mois de la campagne 2018-2019**, les aliments bovins sont en hausse de 5,2% grâce à la progression de 6,4% en aliments « vaches laitières ». Les aliments porcs reculent de 3,0%, les porcs engrais étant la catégorie la plus touchée (-3,4%). La production d'aliments volailles diminue peu sur cette période (-0,4%) notamment grâce à une hausse nette des aliments palmipèdes (+9,3%) et à des baisses modérées sur les aliments poudeuses (-1,4%) et poulets (-2,5%).

Sur les **10 premiers mois de l'année 2018**, les fabrications globales restent à l'équilibre (+0,4%). Les aliments porcs restent la seule catégorie en baisse (-2,0%), la perte de 55 000 tonnes en aliments porcs engrais explique ce contexte. La situation en aliments bovins se redresse (+1,2%). Le secteur de la volaille progresse de 2,1% grâce aux palmipèdes (+16,2%) avec 1 039 600 tonnes fabriquées. La production d'aliments lapins continue de baisser (-8,3%).



COOP DE FRANCE NUTRITION ANIMALE

43 rue Sedaine CS 91115 75538 Paris cedex 11

TÉL : 01 44 17 57 12

Contact : Valérie Bris : valerie.bris@coopdefrance.coop

SYNDICAT NATIONAL DE L'INDUSTRIE DE LA NUTRITION ANIMALE

41 bis Bd de la Tour-Maubourg 75007 Paris

TÉL : 01 44 18 63 50 – FAX : 01 44 18 63 53

Contact : Stéphane Radet : snia@nutritionanimale.org

Production nationale prévisionnelle d'aliments composés

(Enquête réalisée auprès des sites de production de plus de 30 000t/an, représentant 95% de la production nationale)

Flash du mois

| ALIMENTS | OCTOBRE 2018 | | JUIL. - OCT. 2018 | | JANV. - OCT. 2018 | | NOV. 2017 - OCT. 2018 | |
|------------------------|---------------|------------------|-------------------|------------------|-------------------|-------------------|-----------------------|-------------------|
| | % | Tonnes | % | Tonnes | % | Tonnes | % | Tonnes |
| Mash | +16,7% | 81 500 | +7,3% | 289 500 | +0,1% | 674 000 | -0,7% | 811 800 |
| Vaches laitières | +12,4% | 245 200 | +6,4% | 861 500 | +2,2% | 2 168 300 | +0,6% | 2 636 100 |
| Autres bovins | +11,4% | 110 900 | +2,6% | 397 500 | -0,9% | 975 300 | -1,2% | 1 179 300 |
| Total Bovins | +12,1% | 356 100 | +5,2% | 1 259 000 | +1,2% | 3 143 600 | - | 3 815 400 |
| Ovins/Caprins | +13,6% | 48 500 | +5,1% | 172 000 | = | 531 600 | -0,7% | 635 000 |
| Porcelets | +1,7% | 64 700 | -3,1% | 239 100 | -2,3% | 591 000 | -1,8% | 712 600 |
| Truies | +2,2% | 70 800 | -1,2% | 268 800 | -1,4% | 671 300 | -1,4% | 806 800 |
| Porcs engrais | +1,0% | 299 800 | -3,4% | 1 103 500 | -2,0% | 2 699 400 | -1,6% | 3 272 400 |
| Total Porcs | +1,3% | 435 300 | -3,0% | 1 611 400 | -2,0% | 3 961 700 | -1,6% | 4 791 800 |
| Poulets | +0,7% | 299 000 | -2,5% | 1 139 400 | +0,2% | 2 881 000 | +0,1% | 3 441 500 |
| Pondeuses | +1,0% | 195 900 | -1,4% | 741 000 | +0,2% | 1 894 000 | +0,3% | 2 276 600 |
| Dindes | +3,1% | 109 600 | -2,2% | 408 200 | -1,8% | 1 021 600 | -2,3% | 1 234 800 |
| Pintades | +3,6% | 17 200 | +2,1% | 54 300 | +2,9% | 124 700 | +0,3% | 155 500 |
| Palmipèdes | +10,1% | 121 600 | +9,3% | 435 900 | +16,2% | 1 039 600 | +9,9% | 1 239 800 |
| Cailles | +5,8% | 3 400 | = | 10 700 | +7,4% | 25 200 | +0,4% | 32 100 |
| Total Volailles | +2,7% | 746 700 | -0,4% | 2 789 500 | +2,1% | 6 986 100 | +1,1% | 8 380 300 |
| Lapins | -8,0% | 23 000 | -9,5% | 87 500 | -8,3% | 231 200 | -8,4% | 280 600 |
| Divers | +7,4% | 37 100 | -2,6% | 149 900 | -4,3% | 343 700 | -4,4% | 403 000 |
| Total | +5,0% | 1 728 200 | +0,3% | 6 359 800 | +0,4% | 15 871 900 | -0,2% | 19 117 900 |
| Allaitement | +0,8% | 26 900 | +6,2% | 100 900 | -0,6% | 262 900 | +1,8% | 321 000 |
| Total France | +4,9% | 1 755 100 | +0,4% | 6 459 700 | +0,4% | 16 134 800 | -0,2% | 19 438 900 |

Source : Agreste - Enquête mensuelle Aliments composés pour animaux de ferme SSP/CFNA/SNIA

Evolution prévisionnelle de la production par zones géographiques : Octobre 2018

| GRANDES REGIONS | Mash | Bovins | Ovins Caprins | Porcs | Poulets | Pondeuses | Dindes | Lapins | Tous Aliments |
|-----------------------------|---------------|---------------|---------------|--------------|--------------|--------------|--------------|--------------|---------------|
| Bretagne | +21,0% | +19,8% | +31,5% | +1,1% | +2,9% | +0,1% | +3,0% | NS | +3,8% |
| Centre Ouest ⁽¹⁾ | +14,1% | +6,4% | +8,7% | +3,3% | = | +0,8% | +4,0% | +0,1% | +3,2% |
| Grand Est ⁽²⁾ | +21,7% | +9,9% | +30,8% | +0,5% | +0,1% | +1,4% | -10,3% | -5,2% | +7,4% |
| Grand Nord ⁽³⁾ | -3,5% | +7,5% | +8,7% | -0,7% | -0,3% | = | = | +20,5% | +3,4% |
| Sud Est ⁽⁴⁾ | +21,9% | +16,0% | +13,2% | -0,9% | +1,7% | +3,6% | +17,3% | -9,9% | +9,9% |
| Sud Ouest ⁽⁵⁾ | +45,5% | +8,4% | +15,6% | +5,5% | -3,2% | +9,9% | -37,5% | -21,6% | +9,8% |
| Total | +16,7% | +12,1% | +13,6% | +1,3% | +0,7% | +1,0% | +3,1% | -8,0% | +4,9% |

(1) Centre, Pays-de-Loire, Poitou-Charentes (2) Ile-de-France, Champagne-Ardenne, Alsace, Lorraine, Franche - Comté (3) Nord - Pas-de-Calais, Picardie, Haute et Basse -Normandie

(4) Bourgogne, Rhône-Alpes, Auvergne, Limousin, Provence-Alpes-Côte d'Azur (5) Aquitaine, Languedoc-Roussillon, Midi-Pyrénées.

Bonnes fêtes de fin d'année et rendez-vous en 2019

Les équipes de Coop de France Nutrition Animale et du SNIA vous souhaitent de très belles fêtes de fin d'année.

Nous vous donnons rendez-vous en 2019 pour une année riche en projets ambitieux et positifs pour le secteur de l'alimentation animale.