

Avril 2020 – n°2020 – 53

Infos rapides

Données à télécharger au format [tableur](#)

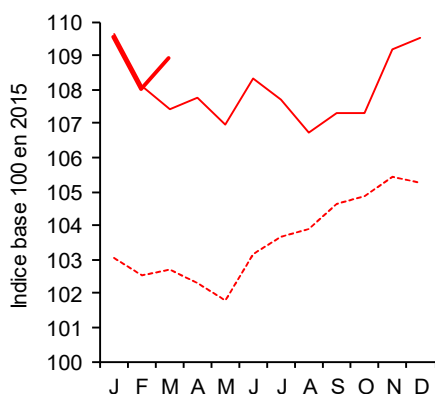
En mars 2020, hausse des prix des produits agricoles à la production

En mars 2020, les prix à la production de l'ensemble des produits agricoles augmentent sur un mois (+ 0,6 % en données corrigées des variations saisonnières) ainsi que sur un an (+ 1,4 % en données brutes). Ils sont également supérieurs aux prix moyens atteints sur la période 2015-2019. Sur un an, la progression des prix est principalement portée par la hausse marquée des cours des légumes, la crise sanitaire favorisant un report de la demande des consommateurs sur l'offre nationale, et des porcins, la demande chinoise restant toujours aussi présente. Les prix des grandes cultures sont pénalisés par la stagnation des cours des céréales et le repli des prix des pommes de terre. Les prix des vins et des œufs se redressent.

Les prix à la consommation des produits alimentaires et des boissons non alcoolisées s'accroissent sur un an (+ 2 %), sous l'effet principalement de la progression des prix des viandes, des fruits, des légumes et des poissons.

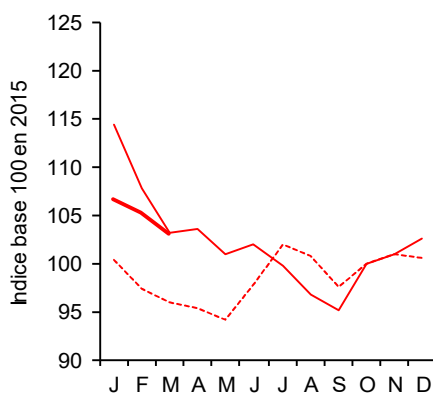
Ensemble des prix à la production des produits agricoles

En mars 2020, hausse des prix sur un an



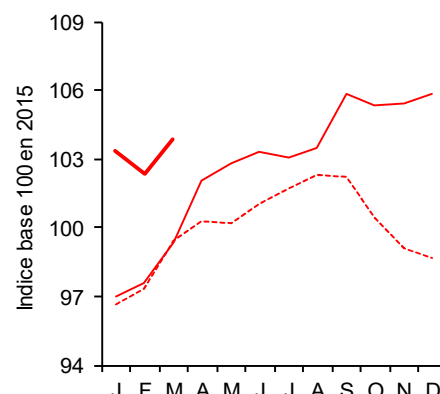
Prix des céréales

Des cours stables sur un an mais supérieurs à la moyenne 2015-2019



Prix des animaux de boucherie

Des prix au-dessus de ceux de mars 2019 et de la moyenne sur cinq ans



Source : Insee, Agreste-données brutes

Source : Insee, Agreste-données brutes

Source : Insee, Agreste-données brutes



Avertissement :

Conformément aux directives européennes, les indices de prix des produits agricoles à la production sont diffusés en base 100 en 2015 depuis les résultats de janvier 2018.

Prix agricoles et alimentaires

Les faits marquants

En mars 2020, les cours des produits agricoles à la production augmentent sur un an de même que les prix à la consommation des produits alimentaires et des boissons non alcoolisées

En mars 2020, les prix de l'ensemble des produits agricoles à la production s'accroissent, comparés au mois précédent (+ 0,6 % en données corrigées des variations saisonnières) ainsi que sur un an (+ 1,4 % en données brutes par rapport à mars 2019). Ils dépassent également les niveaux moyens de la période 2015-2019.

Après s'être effondrés sur la première quinzaine de mars, dans le sillage de la chute des bourses mondiales à la suite de l'épidémie de Covid-19, les prix des céréales se sont redressés dans la seconde quinzaine sous l'effet d'une demande internationale toujours très dynamique de la part d'importateurs souhaitant reconstituer leurs stocks et maîtriser leur souveraineté alimentaire. Il en résulte des prix quasiment stables sur un an mais qui restent supérieurs à la moyenne des cours de mars sur la période 2015-2019. La contraction de la demande mondiale en pétrole et bio-carburants pèse sur les prix des oléagineux, en baisse sur un mois et par rapport aux cours moyens 2015-2019. Ils dépassent toutefois ceux de 2019, soutenus par la forte baisse des récoltes de colza en France et dans l'UE. Les cours de la pomme de terre reflètent les inquiétudes des producteurs quant aux pertes de débouchés.

La moindre pression exercée par les vins en vrac espagnols et les disponibilités limitées soutiennent les prix des vins hors appellation, tirant l'ensemble des prix à la hausse sur un an.

En mars 2020, les prix des fruits sont au-dessus des cours moyens 2015-2019 grâce au dynamisme des cours des kiwis, poires et pommes. Les prix dépassent cependant à peine ceux de 2019 sous l'effet du net repli

des cours de la fraise en raison du manque de débouchés en début de confinement. Les prix des légumes frais se redressent nettement sur un an sous l'effet de coûts de production plus élevés et d'une demande portée par la préférence accordée par les consommateurs aux produits français. L'asperge pâtit toutefois de la faiblesse de la demande en mars, notamment au début de la crise sanitaire.

En mars 2020, les cours des animaux de boucherie augmentent sur un mois. Ils demeurent portés par le niveau élevé des prix des porcins. Malgré la déstabilisation des marchés suite à l'épidémie de coronavirus, la demande chinoise reste toujours soutenue. Les cours des porcins s'établissent plus de 20 % au-dessus des prix moyens 2015-2019 et de ceux de mars 2019. Malgré un recul par rapport au mois précédent, l'évolution des cours des ovins est supérieure à 2019 et reflète la remontée saisonnière des cours à l'approche de la fête de Pâques. Les prix des gros bovins continuent de fléchir sur un an et par rapport à la moyenne 2015-2019 face à un marché européen toujours encombré et des débouchés qui se réduisent. Les prix du lait de vache repassent en dessous des cours de 2019, dans un contexte de ralentissement de la demande en produits laitiers. Les prix des œufs se redressent sur un an.

Les prix à la consommation des produits alimentaires et des boissons non alcoolisées s'accroissent (+ 2 % sur un an en mars) soutenus par les cours des viandes, des fruits, des légumes et des poissons.

Les indicateurs

En mars 2020, la hausse des prix à la production du bétail toujours portée par les porcins

	Pondérations 2015	Ippap base 100 en 2015			Glissement annuel			Evolution en % par rapport à la moyenne quinquennale			Contri- bution (*)
		janv-20	févr-20	mars-20	janv-20	févr-20	mars-20	janv-20	févr-20	mars-20	
Ensemble	100 000	109,6	108,0	108,9	0,0	-0,1	1,4	6,3	5,4	6,1	1,4
Grandes cultures	25 434	115,1	113,5	110,8	-2,9	-1,1	-1,2	10,4	10,6	8,9	-0,3
Céréales	15 247	106,5	105,3	103,0	-6,8	-2,1	-0,1	6,3	8,2	7,4	0,0
Blé tendre	9 036	111,8	110,2	107,1	-5,3	-1,8	0,1	10,2	11,9	10,7	0,0
Maïs	2 693	108,1	106,0	103,9	-5,4	-2,9	-0,9	6,5	6,3	3,6	0,0
Orge	2 583	92,9	92,9	93,1	-18,0	-6,8	-4,2	-6,1	-2,6	-1,3	-0,1
Oléagineux	3 979	105,8	101,7	95,5	11,2	8,2	3,1	9,2	5,5	-0,7	0,1
Colza	3 075	108,8	105,6	98,1	9,8	9,1	3,5	10,7	8,1	0,8	0,1
Tournesol	730	95,2	86,7	85,0	20,9	5,1	1,6	5,6	-4,1	-5,9	0,0
Pomme de terre	2 890	191,6	189,4	187,5	0,4	-2,8	-5,4	38,1	36,0	33,8	-0,3
Vins	20 011	105,7	104,3	107,5	-1,2	-1,8	1,1	1,1	-0,5	2,4	0,2
Vins AOP	11 166	108,2	106,0	110,2	-2,8	-2,8	0,3	-0,2	-2,2	1,2	0,0
Vins avec et sans IG	2 547	97,1	94,8	102,1	3,6	-1,3	7,6	2,3	-1,0	6,5	0,2
Produits de l'horticulture	3 497	107,2	108,1	104,0	-2,3	-2,0	0,8	2,1	2,0	1,7	0,0
Autres produits végétaux	3 318	98,9	98,9	97,8	-3,7	-3,4	-4,2	-2,8	-3,3	-4,0	-0,1
Fruits	3 233	112,0	115,5	120,2	-0,5	1,1	0,9	6,7	8,3	6,6	0,0
Légumes	4 471	136,7	118,2	147,6	-7,3	-10,9	21,1	16,4	3,3	26,4	1,1
Bétail	19 340	103,3	102,3	103,9	6,5	4,9	4,5	6,9	5,2	4,4	0,8
Gros bovins	11 153	95,2	95,5	96,1	-1,8	-2,8	-2,9	-1,0	-1,4	-2,2	-0,3
Veaux	1 962	102,6	102,2	101,1	1,3	1,3	3,1	-1,2	-2,1	-2,4	0,1
Ovins	1 371	105,0	103,2	104,7	8,3	10,2	5,7	5,5	8,8	6,1	0,1
Porcins	4 854	121,9	117,9	122,5	27,8	23,0	21,5	29,5	22,4	21,8	1,0
Volailles et lapins	5 985	99,5	99,8	100,0	-1,4	-2,2	-2,2	0,1	0,1	0,4	-0,1
Lait de vache	13 527	111,8	111,4	106,6	2,2	1,9	-2,8	8,6	8,8	6,3	-0,4
Œufs	1 609	119,0	115,1	128,4	-2,3	-3,0	15,5	-1,7	0,3	10,6	0,3

Source : Insee, Agreste-données brutes

* Contribution à l'évolution annuelle de l'indice d'ensemble

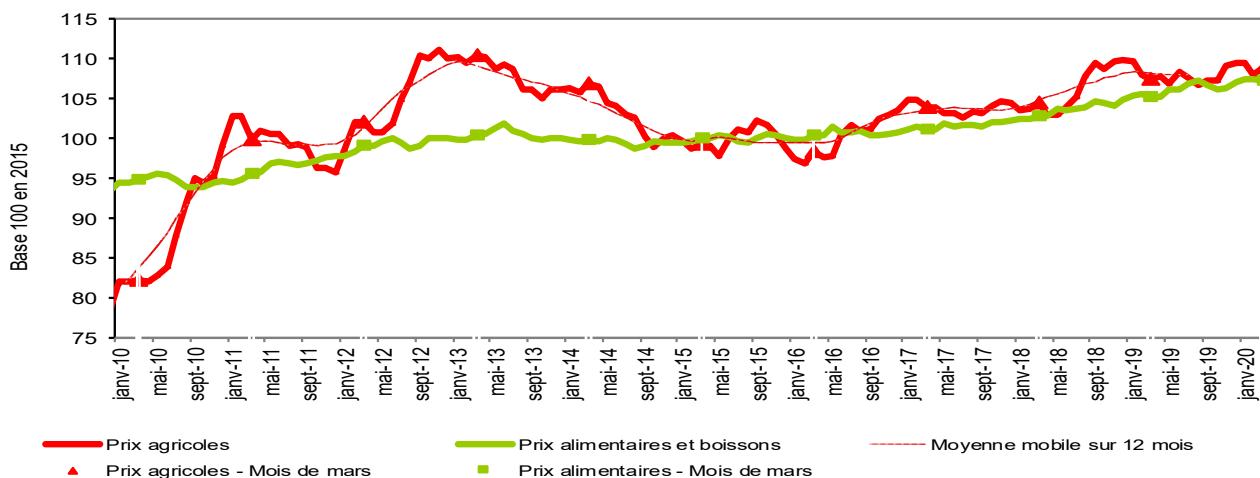
France y c. DOM	Pond. 2015	Ipc base 100 en 2015			Glissement annuel			Evolution en % par rapport à la moyenne quinquennale			Contri- bution (*)
		janv-20	févr-20	mars-20	janv-20	févr-20	mars-20	janv-20	févr-20	mars-20	
Produits alimentaires et boissons non alcoolisées	3 000	107,5	107,4	107,3	1,9	1,8	2,0	5,7	5,5	5,3	2,0
Produits alimentaires	1 360	107,9	107,8	107,8	2,0	1,9	2,2	5,9	5,8	5,6	2,0
Pains et céréales	215	103,2	103,2	103,3	0,8	0,6	0,5	2,5	2,5	2,5	0,1
Viandes	390	107,6	107,7	107,9	3,9	3,3	3,6	6,4	6,1	6,3	0,9
V. de bœuf et veau	103	105,7	105,7	106,0	1,8	1,2	1,6	4,0	3,9	4,1	0,1
V. de mouton, agneau, chèvre	16	107,9	107,3	107,4	2,4	1,6	1,5	5,6	4,7	4,5	0,0
V. de porc	27	108,3	108,0	109,2	5,7	4,1	5,6	7,8	6,8	8,0	0,1
V. de volailles	63	103,4	104,0	104,3	0,8	0,6	0,9	2,8	2,9	3,3	0,0
Autres viandes	7	111,4	112,0	112,4	4,0	4,2	3,3	8,9	8,5	9,0	0,0
Poissons et crustacés	96	119,8	115,4	116,4	3,9	3,5	3,7	10,6	9,2	10,2	0,3
Laits, fromages, œufs	219	104,0	103,9	104,0	1,7	1,3	1,0	3,8	3,6	3,6	0,1
Huiles et graisses	35	116,2	116,2	116,3	1,3	0,6	0,4	11,2	11,1	11,0	0,0
Fruits	97	113,8	114,4	117,0	2,9	3,1	4,5	11,7	10,9	11,1	0,3
Fruits frais	88	114,3	114,9	118,0	3,2	3,4	5,1	12,6	11,8	12,1	0,3
Légumes	138	115,8	116,8	113,3	0,7	2,1	3,0	10,7	11,0	8,3	0,3
Légumes frais	74	127,8	130,0	122,8	0,0	2,8	4,8	16,2	16,9	12,1	0,3
Sucres, confitures, chocolat, confiserie et produits glacés	107	102,2	102,2	102,2	0,6	0,3	0,2	1,6	1,5	1,5	0,0
Produits alimentaires n.c.a.	63	98,6	98,6	98,5	1,5	1,1	1,1	0,3	0,3	0,3	0,0
Boissons non alcoolisées	135	103,2	103,2	103,2	0,7	0,2	0,1	2,8	2,7	2,7	0,0
Cafés, thés et cacao	44	102,3	102,6	102,4	0,3	0,2	-0,2	1,7	1,8	1,6	0,0

Source : Insee

* Contribution à l'évolution annuelle de l'indice d'ensemble

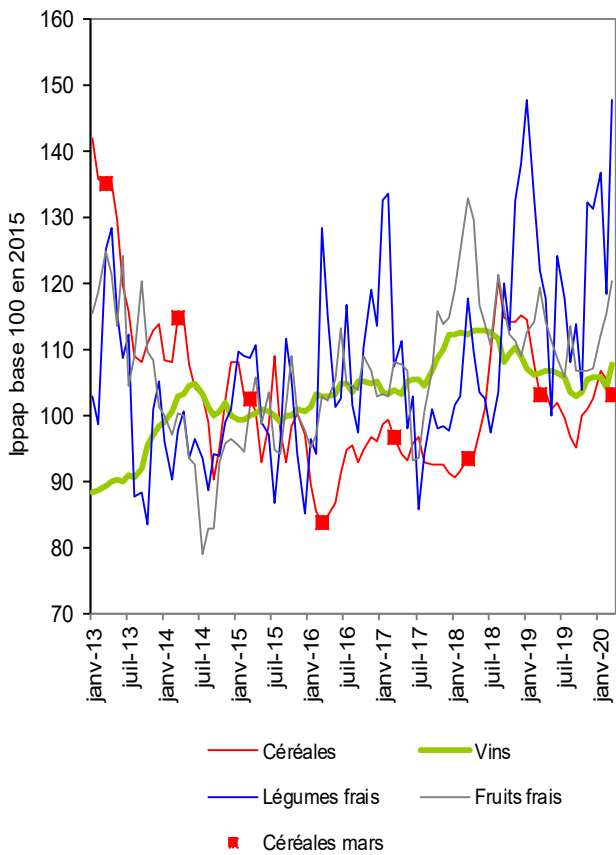
Mise en perspective

En mars 2020, hausse sur un an des cours des produits agricoles à la production et des prix des produits alimentaires à la consommation

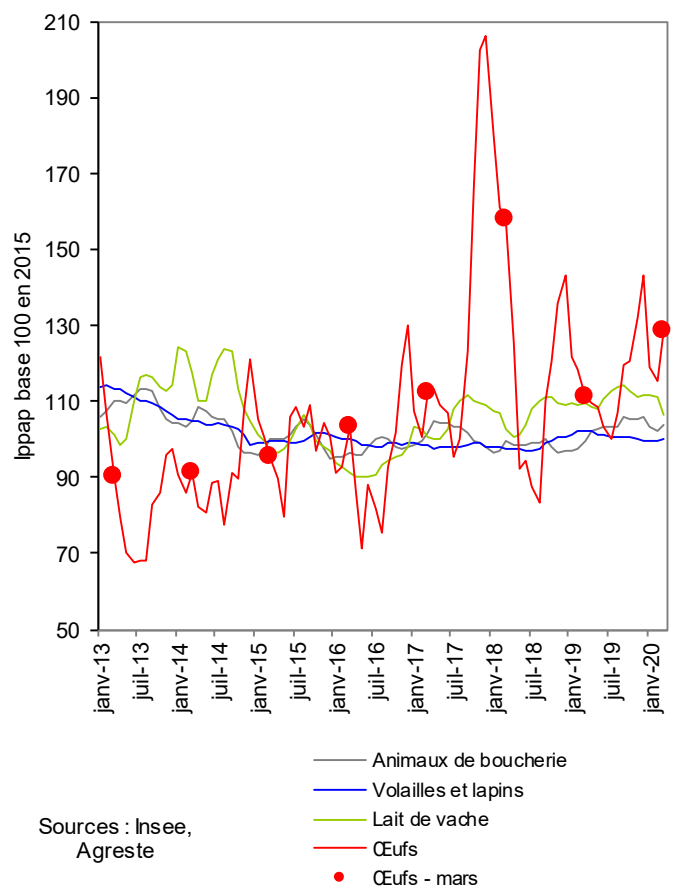


Source : Insee

En mars 2020, des prix à la production des céréales quasiment stables sur un an

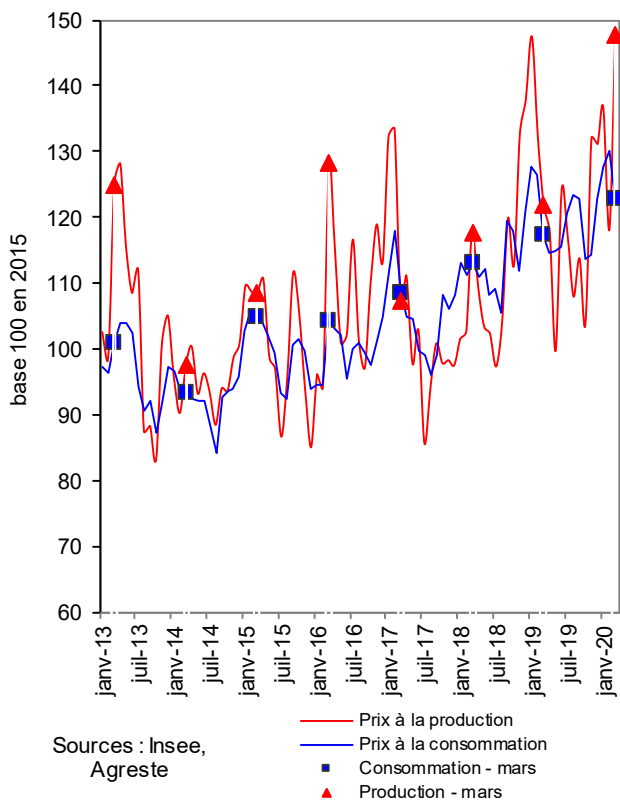


En mars 2020, des prix à la production des œufs en hausse par rapport à 2019



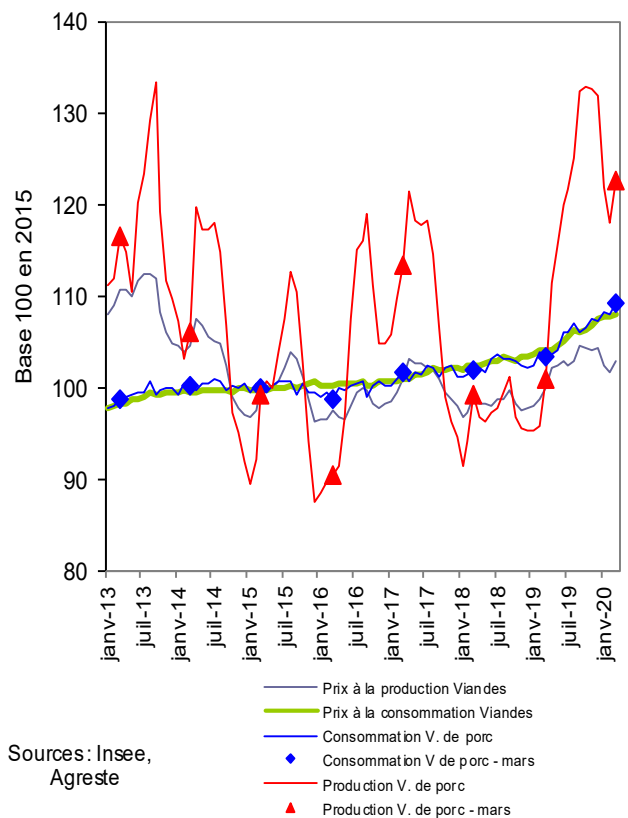
Sources : Insee, Agreste

Légumes frais : hausse plus importante sur un an des prix à la production du panier de mars 2020 que des prix à la consommation



Sources : Insee, Agreste

En mars 2020, les prix à la production du porc augmentent plus sur un an que ceux à la consommation



Sources : Insee, Agreste

Sources et définitions

- Les prix agricoles et alimentaires, intervenant aux deux grands stades de commercialisation des produits agricoles en amont et en aval de la filière, sont mesurés respectivement par l'indice des prix des produits agricoles à la production (Ippap) et l'indice des prix à la consommation (IPC).
- L'Ippap mesure l'évolution des prix des produits vendus par les agriculteurs. Il est élaboré à partir de l'observation des prix du marché, en particulier dans les enquêtes et relevés réalisés par FranceAgriMer-RNM (Réseau des nouvelles des marchés) et le Service de la statistique et de la prospective (SSP) du ministère en charge de l'agriculture et de l'alimentation. Il est calculé par l'Insee et, pour les fruits et légumes, par le SSP. Les séries sont calculées et publiées en base 2015.
- Les prix des produits alimentaires et boissons non alcoolisées, achetés par les ménages, sont mesurés par l'indice des prix à la consommation, calculé par l'Insee. L'IPC, en base 1998 jusqu'en décembre 2015, est passé en base 2015 en 2016. A cette occasion, les données ont été rétropolées jusqu'en 1990.
- Pour les deux indices et pour s'affranchir des variations saisonnières, le commentaire porte généralement sur leur évolution en glissement annuel. Le glissement annuel rapporte le niveau atteint un mois donné à celui du même mois de l'année précédente : c'est le taux d'évolution en %. Les prix à la production mesurés par l'Ippap étant très fluctuants, leur évolution en glissement annuel est toujours comparée à leur évolution par rapport au prix moyen des mêmes mois des cinq années précédentes (moyenne quinquennale). Quand les cours sont comparés au mois précédent, les données sont alors corrigées des variations saisonnières (CVS).

Pour en savoir plus

- Toutes les séries conjoncturelles concernant les prix à la production annuels et mensuels depuis 1968, et aussi les prix à la consommation des produits alimentaires et boissons non alcoolisées annuels et mensuels depuis 1990, sont présentes dans l'espace « Données en ligne » du site Internet de la statistique agricole : <http://agreste.agriculture.gouv.fr/page-d-accueil/article/donnees-en-ligne>
- Les séries conjoncturelles concernant les prix à la production annuels et mensuels depuis 2005, et aussi les prix à la consommation des produits alimentaires et boissons non alcoolisées annuels et mensuels depuis 1998 sont également disponibles dans l'espace « Conjoncture – Séries mensuelles (bulletin) » <http://agreste.agriculture.gouv.fr/conjoncture/le-bulletin/article/bulletin-mensuel-8485>
- Les Infos rapides « Prix agricoles et alimentaires » publiées mensuellement depuis septembre 2007 (sauf en juillet et octobre)



Agreste : la statistique agricole

Ministère de l'Agriculture et de l'Alimentation
Secrétariat Général
SERVICE DE LA STATISTIQUE ET DE LA PROSPECTIVE
3 rue Barbet de Jouy - 75349 Paris 07 SP
Site Internet : www.agreste.agriculture.gouv.fr

Directrice de la publication : Corinne Prost
Rédacteur : Annie Delort
Composition : SSP
Dépôt légal : à parution

© Agreste 2020

Cette publication est disponible à parution sur le site Internet de la statistique agricole
<http://www.agreste.agriculture.gouv.fr> (dans la rubrique Conjoncture)