

# TABLEAU DE BORD

# INDICATEURS DU CNIEL

## PERFORMANCE ÉCONOMIQUE ET SOCIALE

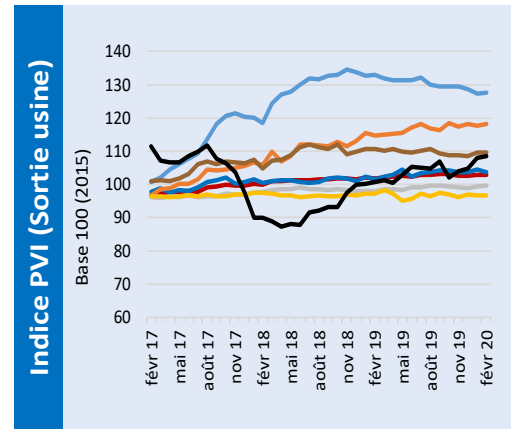
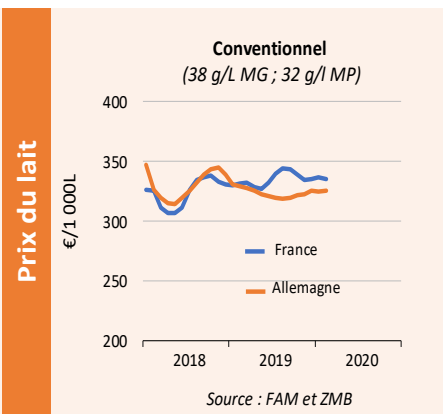
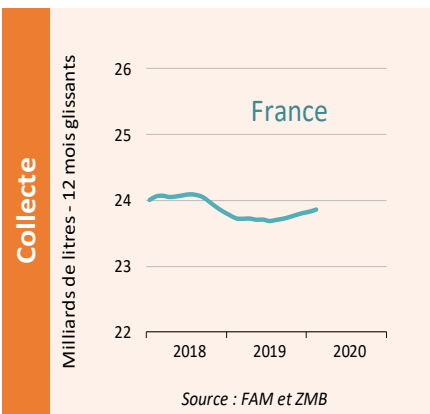
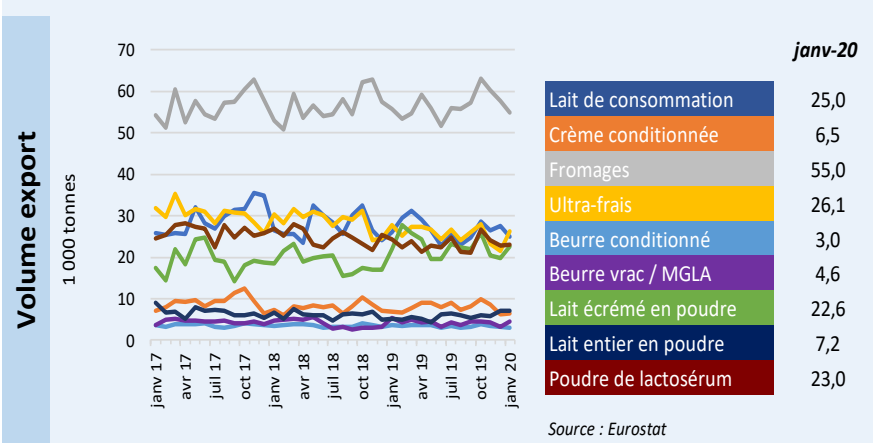
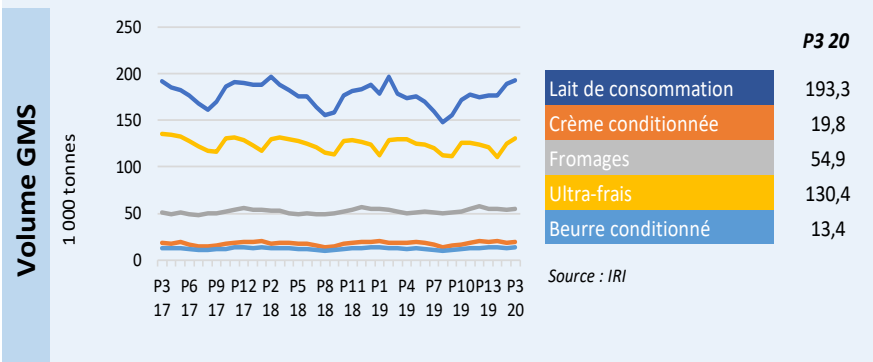
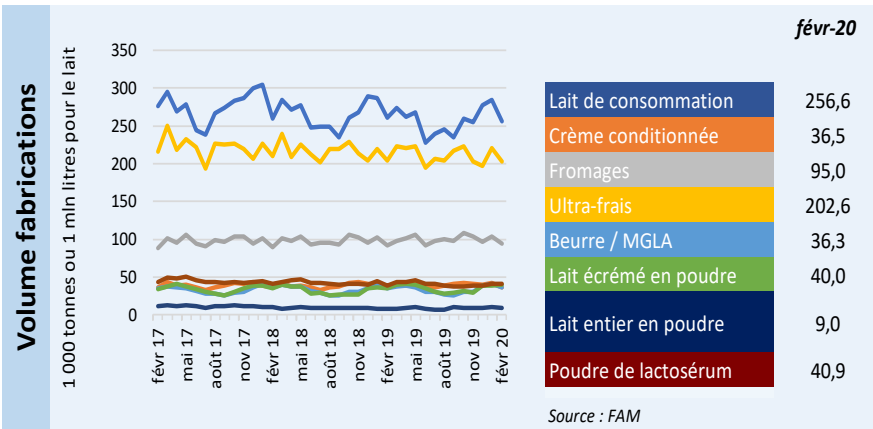
Dans le cadre de son plan de filière France Terre de Lait, le Cniel dote la filière d'un tableau de bord d'indicateurs économiques pour l'ensemble de ses acteurs.

Celui-ci doit permettre à chacun de disposer d'informations économiques fiables et communes et créer des conditions de négociations commerciales plus transparentes, réactives et source d'équité entre les acteurs.

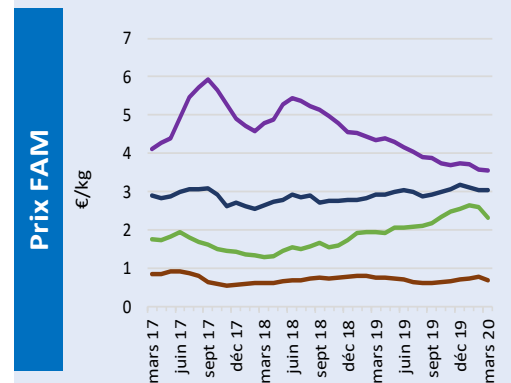


**France**terrede**LAIT**

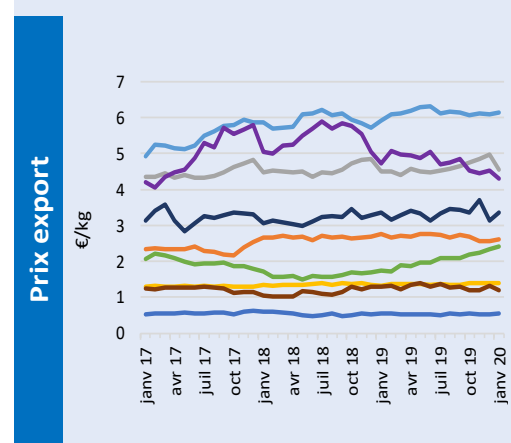




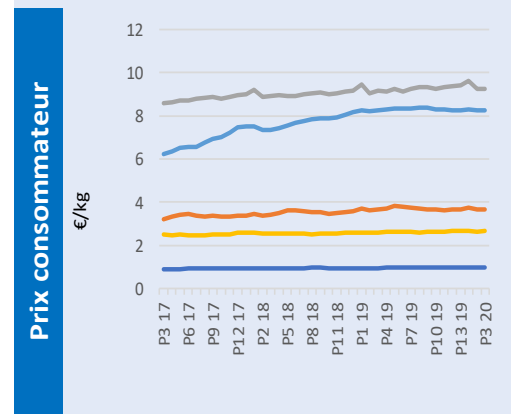
	févr-20	déc 19 - févr 20	mars 19 - févr 20
pour GMS	103,0	102,8	102,7
Lait de consommation	103,8	104,0	103,6
Crème conditionnée	118,1	118,0	117,0
Fromages	99,7	99,3	99,1
Ultra-frais	96,6	96,8	96,7
Beurre conditionné	127,7	127,9	130,0
pour grossistes et restaurateurs	109,5	109,2	109,6
pour clients industriels	108,5	107,1	104,5



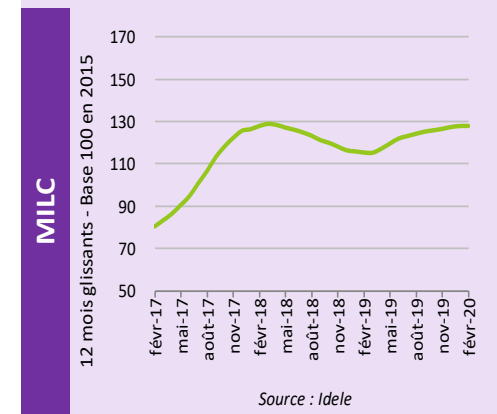
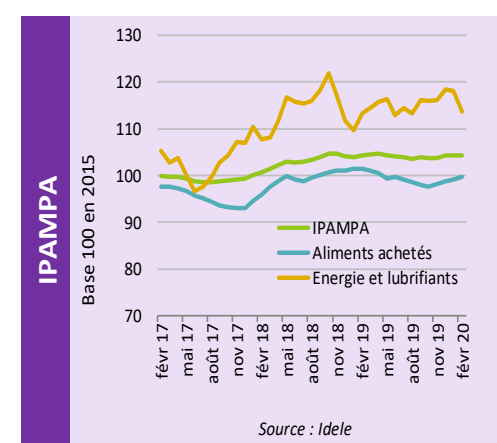
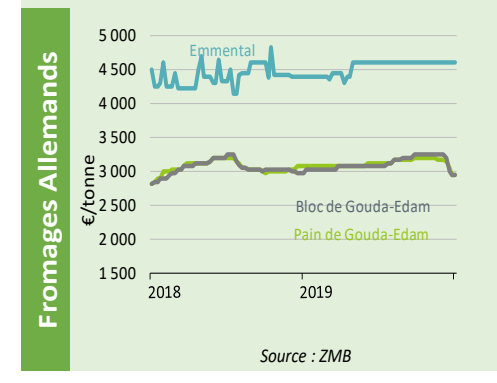
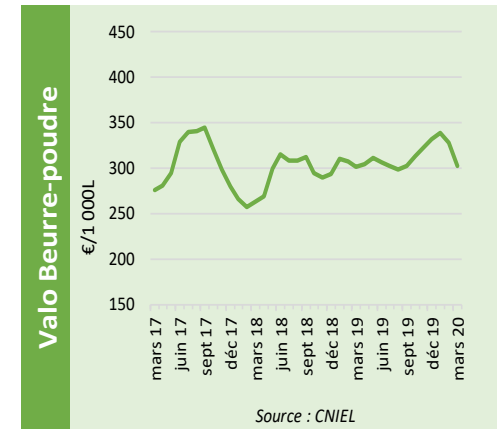
	mars-20	Janv 20 - mars 20	avr 19 - mars 20
Beurre vrac / MGLA	3,55	3,61	3,89
Lait écrémé en poudre	2,33	2,52	2,29
Lait entier en poudre	3,05	3,07	3,02
Poudre de lactosérum	0,69	0,74	0,69



	Janv-20	Nov 19 - Janv 20	Févr 19 - Janv 20
Lait de consommation	0,54	0,53	0,53
Crème conditionnée	2,62	2,58	2,68
Fromages	4,55	4,80	4,62
Ultra-frais	1,40	1,39	1,37
Beurre conditionné	6,15	6,12	6,15
Beurre vrac / MGLA	4,30	4,42	4,75
Lait écrémé en poudre	2,41	2,34	2,06
Lait entier en poudre	3,35	3,37	3,34
Poudre de lactosérum	1,20	1,23	1,28



	P3 20	P1 20 - P3 20	P4 19 - P3 20
Lait de consommation	0,97	0,96	0,97
Crème conditionnée	3,69	3,70	3,71
Fromages	9,27	9,38	9,30
Ultra-frais	2,66	2,66	2,64
Beurre conditionné	8,24	8,27	8,30



# TABLEAU DE BORD INDICATEURS - MENSUEL

	Volume			Prix					Valorisation Beurre-Poudre mars 20 302,22 €/1 000L	
	Fabrications	GMS	Export	GMS et autres PDV	RHF	IAA	Export	Consommateur		
	FAM févr-20	IRI P3 20	Eurostat janv-20	indice PVI févr-20 janv-20	indice PVI févr-20 janv-20	indice PVI févr-20 janv-20	prix Eurostat janv-20	prix IRI P3 20		
	comparaison avec la période équivalente l'année précédente			comparaison avec la période précédente						
Tous produits laitiers				⇒ 0,1%	⇒ 0,0%	⇒ 0,6%				
Lait de consommation	⇒ -1,6%	↑ 8,0%	↓ -4,2%	⇒ -0,7%			↑ 2,7%	⇒ 0,6%		
Crème conditionnée	↓ -2,7%	↑ 6,4%	↓ -7,2%	⇒ 0,3%			↑ 2,0%	⇒ 0,7%		
Fromages	↑ 3,8%	↑ 5,3%	⇒ -1,5%	⇒ 0,3%			↓ -8,6%	⇒ 0,4%		
Ultra-frais	⇒ -0,8%	⇒ 0,4%	↓ -5,6%	⇒ -0,2%			⇒ 0,9%	⇒ 0,5%		
Beurre conditionné		↑ 6,6%	↓ -18,8%	⇒ 0,2%			⇒ 1,1%	⇒ -0,2%		
	⇒ 1,6%									
Beurre vrac / MGLA			↓ -15,5%				⇒ -0,7%	↓ -5,0%		
Lait en poudre écrémé	↑ 13,2%		↑ 2,5%				↓ -10,5%	↑ 2,7%		
Lait en poudre entier	↑ 7,2%		↑ 39,6%				⇒ 0,2%	↑ 7,2%		
Lactosérum en poudre	↑ 3,8%		↓ -4,8%				↓ -12,5%	↓ -8,3%		
	Collecte févr 20 comparaison avec la période équivalente l'année précédente			Prix payé aux producteurs févr 20 POUR AOP : janv 20						
Allemagne	↑ 0,9%			prix standard conventionnel	325,73 €/1 000L				Indice général lait de vache	104,4
				prix standard bio	465,81 €/1 000L				Aliments achetés	99,7
France	↑ 1,7%			prix standard conventionnel	335,20 €/1 000L				Energie et lubrifiant	113,7
				prix standard bio	478,89 €/1 000L				MILC févr-20	
				indice prix réel AOP (100 = jan 2017)	111,9				Marge Ipampa sur coût indicé	124,4

# TABLEAU DE BORD INDICATEURS – TRIMESTRIEL GLISSANT

	Volume			Prix				
	Fabrications FAM déc 19 - févr 20	GMS IRI P1 20 - P3 20	Export Eurostat nov 19 - janv 20	GMS et autres PDV indice PVI déc 19 - févr 20 nov 19 - janv 20	RHF indice PVI déc 19 - févr 20 nov 19 - janv 20	IAA indice PVI déc 19 - févr 20 nov 19 - janv 20	Export prix Eurostat nov 19 - janv 20	Consommateur prix IRI P1 20 - P3 20
	comparaison avec la période équivalente l'année précédente			comparaison avec la période précédente				
Tous produits laitiers				→ -0,2%	→ 0,2%	↑ 2,6%		
Lait de consommation	↓ -2,1%	→ 0,8%	↑ 2,9%	→ 0,0%			→ -0,3%	→ -0,7%
Crème conditionnée	→ -0,2%	↑ 2,4%	↓ -6,3%	→ 0,5%			↓ -4,3%	→ 1,4%
Fromages	↑ 2,2%	→ 1,8%	→ -1,9%	→ -0,2%			↑ 2,9%	→ 0,2%
Ultra-frais	→ -1,4%	→ -1,3%	↓ -7,1%	→ -0,1%			↑ 2,4%	→ -0,2%
Beurre conditionné		→ 1,9%	↓ -10,1%	→ -1,2%			→ -0,1%	→ 0,0%
	↑ 5,2%							
Beurre vrac / MGLA			↑ 2,9%					
Lait en poudre écrémé	↑ 10,7%		↑ 12,2%					
Lait en poudre entier	↑ 8,3%		↑ 18,2%					
Lactosérum en poudre	↓ -2,6%		→ -1,9%					

**Valorisation Beurre-Poudre**

janv 20 - mars 20

**323,12 €/1 000L**

	Collecte			Prix payé aux producteurs	
	déc 19 - févr 20			POUR AOP : nov 19 - janv 20	
	comparaison avec la période équivalente l'année précédente				
Allemagne	↑ 1,0%			prix standard conventionnel	325,43 €/1 000L
				prix standard bio	464,41 €/1 000L
France	↑ 1,4%			prix standard conventionnel	335,63 €/1 000L
				prix standard bio	483,78 €/1 000L
				indice prix réel AOP (100 = jan 2017)	112,8

**IPAMPA (Base 100 = 2015)**

déc 19 - févr 20

Indice général lait de vache	104,3
Aliments achetés	99,2
Energie et lubrifiant	116,7

**MILC**

déc 19 - févr 20

Marge Ipampa sur coût indicé	129,6
------------------------------	-------

# TABLEAU DE BORD INDICATEURS – 12 MOIS GLISSANT

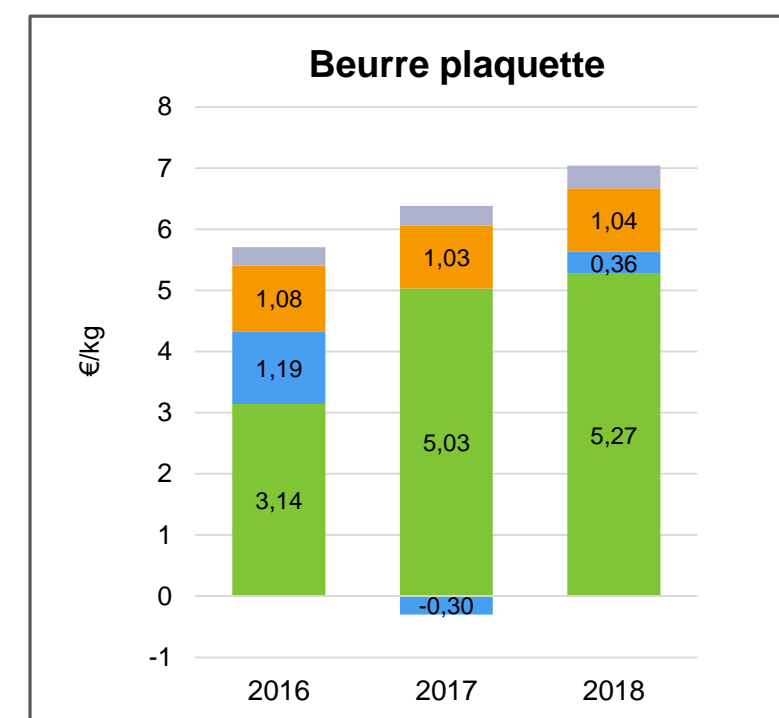
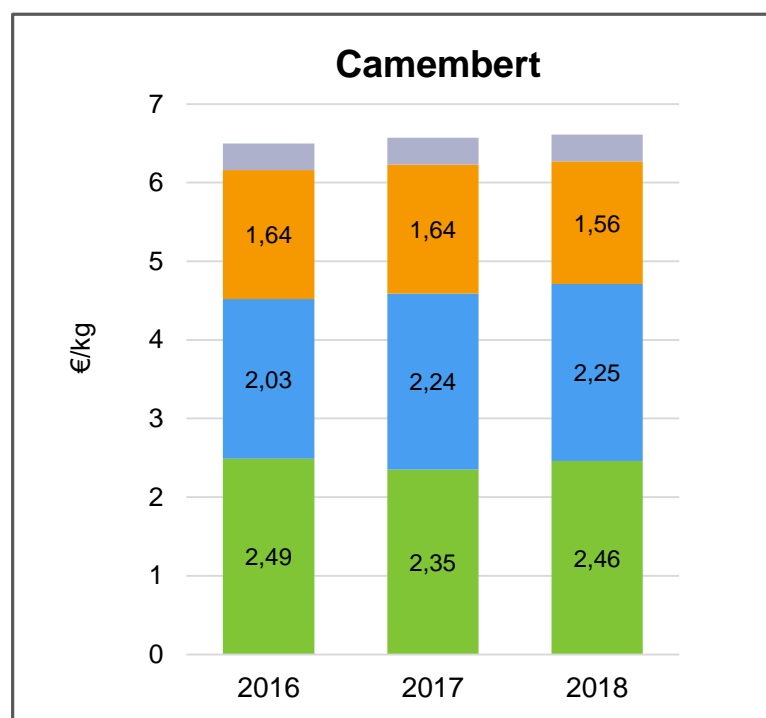
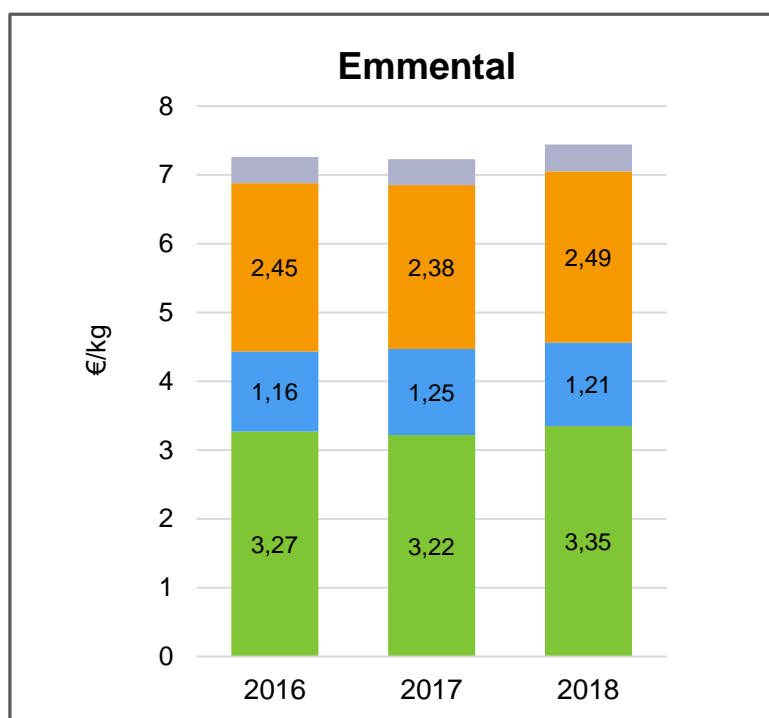
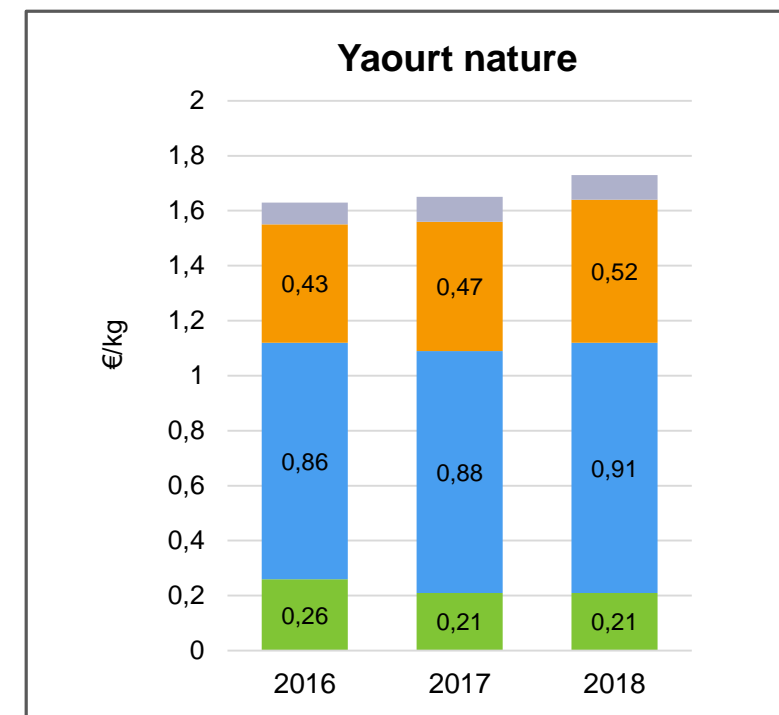
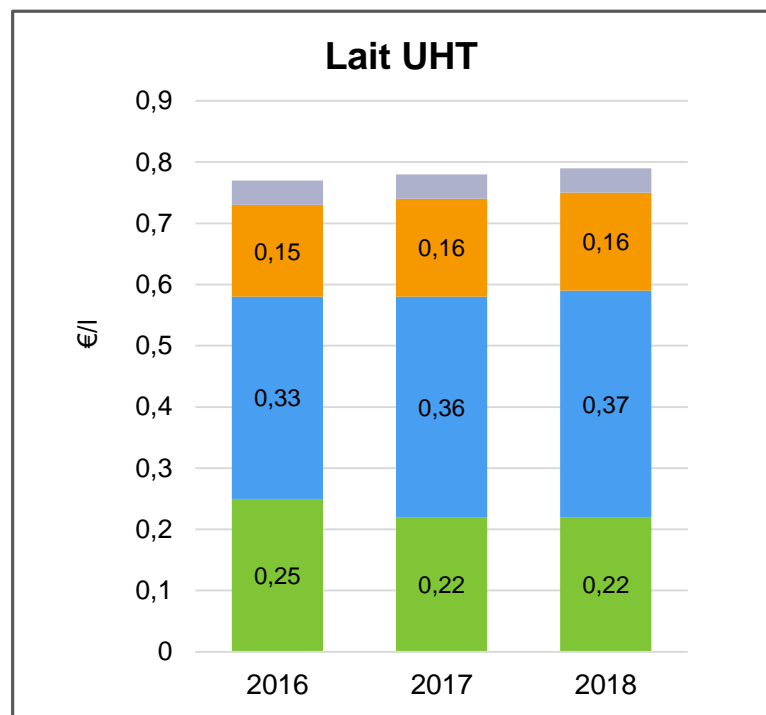
	Volume			Prix				
	Fabrications	GMS	Export	GMS et autres PDV	RHF	IAA	Export	Consommateur
	FAM	IRI	Eurostat	indice PVI	indice PVI	indice PVI	prix Eurostat	prix IRI
	mars 19 - févr 20	P4 19 - P3 20	févr 19 - janv 20	mars 19 - févr 20 févr 19 - janv 20	mars 19 - févr 20 févr 19 - janv 20	mars 19 - févr 20 févr 19 - janv 20	févr 19 - janv 20	P4 19 - P3 20
	comparaison avec la période équivalente l'année précédente			comparaison avec la période équivalente l'année précédente				
<b>Tous produits laitiers</b>				➔ 1,2%	➔ -0,4%	⬆️ 11,9%		
<b>Lait de consommation</b>	⬇️ -2,9%	⬇️ -2,3%	⬇️ -3,2%	⬆️ 2,2%			➔ 1,1%	➔ 1,9%
<b>Crème conditionnée</b>	⬆️ 2,2%	⬆️ 2,1%	➔ 1,7%	⬆️ 4,8%			➔ 0,3%	⬆️ 3,8%
<b>Fromages</b>	➔ 2,0%	➔ 1,8%	➔ 0,0%	➔ 0,7%			➔ 1,1%	⬆️ 2,5%
<b>Ultra-frais</b>	⬇️ -2,4%	➔ -1,6%	⬇️ -11,0%	➔ 0,0%			➔ 0,8%	⬆️ 3,2%
<b>Beurre conditionné</b>		➔ 0,2%	⬇️ -4,2%	➔ -0,8%			⬆️ 3,9%	⬆️ 4,8%
	➔ 1,4%							
<b>Beurre vrac / MGLA</b>			⬆️ 3,3%					
<b>Lait en poudre écrémé</b>	⬆️ 10,5%		⬆️ 19,4%					
<b>Lait en poudre entier</b>	➔ -0,5%		➔ -1,6%					
<b>Lactosérum en poudre</b>	⬇️ -3,5%		⬇️ -6,4%					

	Collecte			Prix payé aux producteurs	
	mars 19 - févr 20			mars 19 - févr 20	
	comparaison avec la période équivalente l'année précédente			POUR AOP : févr 19 - janv 20	
<b>Allemagne</b>	➔ 0,1%			prix moyen standard conventionnel	323,00 €/1 000L
				prix moyen standard bio	460,49 €/1 000L
<b>France</b>	⬆️ 0,6%			prix moyen standard conventionnel	335,69 €/1 000L
				prix moyen standard bio	465,02 €/1 000L
				indice prix moyen standard AOP	110,5

IPAMPA (Base 100 = 2015)	
mars 19 - févr 20	
Indice général lait de vache	104,1
Aliments achetés	99,2
Energie et lubrifiant	115,5
MILC	
mars 19 - févr 20	
Marge Ipampa sur coût indicé	127,7

## TENDANCE D'EVOLUTION SUR TROIS ANS

- TVA
- MARGE BRUTE DISTRIBUTION
- MARGE BRUTE TRANSFORMATION
- COÛT MATIERE PREMIERE



## DONNÉES MOYENNES NATIONALES ANNUELLES SELON LE TYPE D'EXPLOITATION LAITIÈRES

(Observatoire CNIEL – traitement Idele à partir des données fournies par les centres de gestion et organismes de conseil en élevage)



### DÉFINITION DES INDICATEURS

Le **coût de production** est égal à la somme des charges mobilisées par l'atelier lait.

Cet indicateur constitue un **point de comparaison avec la somme des produits de l'atelier lait : lait, aides, ventes des petits veaux, des vaches de réforme, etc.**

€ / 1 000 l	Conventionnel		Montagne		Biologique	
	2017	2018	2017	2018	2017	2018
Coût de production*	485	489	607	620	nd	nd
Prix de revient du lait*	380	384	445	459	nd	nd

nd : « Compte tenu d'un échantillon trop restreint et de la diversité des exploitations laitières certifiées biologiques, nous ne sommes pas en mesure de calculer des indicateurs nationaux 2018 robustes et représentatifs pour cette catégorie d'exploitation »

(RICA – traitement Idele, sous échantillon d'exploitations sans activité d'élevage autre que le lait de vache)

€ / 1 000 l	Conventionnel		Montagne		Biologique	
	2017	2018	2017	2018	2017	2018
Coût de production*	503	510	653	661	792	827
Prix de revient du lait*	380	394	452	461	539	563

Le **prix de revient** est égal au coût de production de l'atelier lait duquel sont déduits le montant des aides et les autres produits affectés à l'atelier (ventes des petits veaux, des vaches de réforme, etc.).

Cet indicateur constitue un **point de comparaison avec le prix réel du lait perçu par l'éleveur.**

### Utilisation de la méthode nationale de référence COUPROD

\* incluant la prise en compte des charges supplétives : rémunération des capitaux propres et des terres en propriété, rémunération de la main d'œuvre exploitant (à hauteur de 2 SMIC par unité de main d'œuvre dédiée à l'atelier lait)

# TABLEAU DE BORD INDICATEURS – METADONNEES

↑ Evolution supérieur à +2%   
 ⇒ Evolution entre -2% et +2%   
 ↓ Evolution inférieur à -2%

### Volume Fabrications

Les fabrications sont issues de l'enquête mensuelle de FranceAgriMer. Elles sont disponibles sur le site de Visionet/Données et chiffres/Productions animales/lait et produits laitiers/Enquête mensuelle laitière/Synthèse EML <https://visionet.franceagrimer.fr/Pages/default.aspx>

*Intitulé dans la source*

Lait de consommation	LAITS CONDITIONNES
Crème conditionnée	CREME CONDITIONNEE
Fromages	Calcul : from. hors fondus - "Petits suisses, from. blanc lisse camp."
Ultra-frais	Calcul : "yaourts" + "desserts lactés frais" + "Petits suisses, from.blanc lisse camp."
Beurre / MGLA	Calcul : beurre + beurre anhydre crème
Lait écrémé en poudre	Lait écrémé en poudre réengraissé ou non
Lait entier en poudre	autres poudres de lait (1,5% et plus)
Poudre de lactosérum	POUDRE DE LACTOSERUM

### Volume GMS

Les ventes en GMS sont issues du panel IRI sur le circuit HM+SM+EDMP + Drive. Les données sont disponibles sur SINAPS/ Ventes en magasin

*Intitulé dans la source*

Lait de consommation	Lait liquide
Crème conditionnée	Crème
Fromages	Fromages LS
Ultra-frais	Ultra-frais
Beurre conditionné	Beurre 82% MG

### Volume Export

Les exports sont issus d'Eurostat. <http://epp.eurostat.ec.europa.eu/newxtweb/>  
Un manuel de prise en main d'Eurostat est disponible sur demande au CNIEL

	Codes douaniers	Commentaires
Lait de consommation	Lait liquide conditionné (04011010, 04012091/11)	emballage inférieur à 2 litres
Crème conditionnée	Crème conditionnée (04013011/31/91, 04014010, 04015011/31/91)	emballage inférieur à 2 litres
Fromages	Fromages (0406)	
Ultra-frais	Yaourts et laits fermentés (040310, 040309051/53/59/61/63/69/91/93/99)	hors dessert lactés et fromage frais
Beurre conditionné	Beurre conditionné (04051011)	emballage inférieur à 1kg
Beurre vrac / MGLA	Beurre vrac (04051019/30/50/90) + MGLA et butteroil en équivalent beurre (040590)	
Lait écrémé en poudre	Poudre de lait écrémée (040210)	
Lait entier en poudre	Poudre de lait grasse (04021/29)	
Poudre de lactosérum	Poudre de lactosérum (04041002/04/06/11/12/14/16/19/26/28/32/34/36/38)	

### Collecte et prix

Pour la France, la collecte et les prix sont issus de l'enquête mensuelle de FranceAgriMer. Les résultats sont disponibles sur le site de Visionet/ Données et chiffres/Productions animales/lait et produits laitiers/ Enquête mensuelle laitière/Lait de vache. <https://visionet.franceagrimer.fr/Pages/default.aspx>

Pour l'Allemagne, la collecte et les prix sont disponibles sur le site BLE : [https://www.ble.de/DE/BZL/Daten-Berichte/Milch-Milcherzeugnisse/milch-milcherzeugnisse\\_node.html](https://www.ble.de/DE/BZL/Daten-Berichte/Milch-Milcherzeugnisse/milch-milcherzeugnisse_node.html)

Les prix du lait standard sont exprimé en 38g de MG et 32g de MP

Pour la collecte, le mois de février est ramené à 28 jours

### Indice PVI (sortie usine)

Les indices de prix sont issus des enquêtes INSEE. [https://www.insee.fr/fr/statistiques/series/108665892?INDICATEUR=2881461&PRODUIT\\_IPPI=2786771%2B2787016%2B2786772](https://www.insee.fr/fr/statistiques/series/108665892?INDICATEUR=2881461&PRODUIT_IPPI=2786771%2B2787016%2B2786772)

*Intitulé dans la source*

pour GMS	Produits laitiers et fromages pour GMS
Lait de consommation	Lait liquide
Crème conditionnée	Crème de lait
Fromages	Fromages
Ultra-frais	Produits frais : yaourts, desserts lactés frais
Beurre conditionné	Beurre conditionné
pour grossistes et restaurateurs	Produits laitiers et fromages pour grossistes et restaurateurs
pour clients industriels	Produits laitiers et fromages pour clients industriels (poudre de lait, babeurre...)

### Prix FAM

Les prix sont issus de l'enquête de FranceAgriMer. Il s'agit des prix mensuels. Ils sont disponibles sur le site de Visionet /Données et chiffres/productions animales/lait et produits laitiers/prix des produits laitiers industriels/prix des produits laitiers. <https://visionet.franceagrimer.fr/Pages/default.aspx>

*Intitulé dans la source*

Beurre vrac et MGLA	Calcul : 50% prix facturation et 50% prix contrat pour Beurre standard industriel 82% MG x 30% et Beurre concentré et butteroil (>= 99,3% MG) ramené à 82% de MG (/1,225) x 70%
Lait écrémé en poudre	Poudre de lait 0% MG (consommation humaine)
Lait entier en poudre	Poudre de lait entier 26% MG
Poudre de lactosérum	Poudre de lactosérum (consommation animale)

### Prix Export

Les exports sont issus des données Eurostat. Les prix eurostat sont issus d'un calcul valeur divisée par volume. <http://epp.eurostat.ec.europa.eu/newxtweb/>  
Un manuel de prise en main d'Eurostat est disponible sur demande au CNIEL

	Codes douaniers	Commentaires
Lait de consommation	Lait liquide conditionné (04011010, 04012091/11)	emballage inférieur à 2 litres
Crème conditionnée	Crème conditionnée (04013011/31/91, 04014010, 04015011/31/91)	emballage inférieur à 2 litres
Fromages	Fromages (0406)	
Ultra-frais	Yaourts et laits fermentés (040310, 040309051/53/59/61/63/69/91/93/99)	hors dessert lactés et fromage frais
Beurre conditionné	Beurre conditionné (04051011)	emballage inférieur à 1kg
Beurre vrac / MGLA	Beurre vrac (04051019/30/50/90) + MGLA et butteroil en équivalent beurre (040590)	
Lait écrémé en poudre	Poudre de lait écrémée (040210)	
Lait entier en poudre	Poudre de lait grasse (04021/29)	
Poudre de lactosérum	Poudre de lactosérum (04041002/04/06/11/12/14/16/19/26/28/32/34/36/38)	

### Prix consommateur

Les prix en GMS sont issus du panel IRI sur le circuit HM+SM+EDMP + Drive. Les données sont disponibles sur SINAPS/Ventes en magasins

*Intitulé dans la source*

Lait de consommation	Lait liquide
Crème conditionnée	Crème
Fromages	Fromages LS
Ultra-frais	Ultra-frais
Beurre conditionné	Beurre 82% MG

### Valorisation beurre/poudre

La valorisation beurre poudre est calculée par le CNIEL avec les prix issus de l'enquête FranceAgriMer. Les prix utilisés sont les prix mensuels (c'était jusqu'alors une moyenne des prix hebdomadaires)

Le calcul demeure inchangé. Pour le beurre, nous calculons un prix composite: 30% beurre 82% et 70% beurre concentré (ramené en équivalent beurre) en prenant en compte pour 50% les prix contrat et 50% les prix facturations.

### Fromages Allemands

Les prix des fromages allemands sont issus des cotations des marchés de Hanovre et Kempen. <http://www.butterkaeseboerse.de/notierung.html>

### Ipampa

Les indices IPAMPA qui sont des indices de prix d'achat des moyens de production agricoles sont diffusés sur le site de l'IDELE. <http://idele.fr/services/outils/ipampa.html>

### MILC

La MILC ou Marge IPAMPA Lait de vache sur Coût total indicé est explicitée et diffusée sur le site de l'IDELE. <http://idele.fr/services/outils/milc.html>

### Coûts de production et prix de revient

Indicateurs calculés selon la méthode Couprod : [Descriptif détaillé de la méthode](#)

conventionnel	Expl. conventionnelles de plaine
Montagne	Expl en zone de montagne selon le zonage ICHN, hors montagnes de l'Est
Biologique	Expl. certifiées, hors conversion

**Source RICA-traitement IDELE :** Moyenne géométrique, calculée sur le sous échantillon des exploitations laitières n'ayant ni autre atelier animal ni cultures spéciales, filtré statistiquement. <http://idele.fr/index.php?id=4107>

**Source Observatoire CNIEL :** Calcul sur un échantillon constitué de données et résultats statistiques remontés par des centres de gestion et organismes de conseil en élevage et redressé en terme de zone géographique et taille d'exploitation pour coller à la ferme France sur la base des données SPIE-BDNI et Agence Bio.

### Cout matière lère et Marges brutes

Le coût matière première, la marge brute industrie et la marge brute détail GMS pour les 5 produits au lait de vache sont calculé par l'Observatoire de la formation des prix et des marges. [https://observatoire-prixmarges.franceagrimer.fr/resultats/Pages/ResultatsFiliere.aspx?idfiliere=6&sousmenuid=592&ty](https://observatoire-prixmarges.franceagrimer.fr/resultats/Pages/ResultatsFiliere.aspx?idfiliere=6&sousmenuid=592&type=Tableau)