

Agreste Conjoncture

Coûts de production



Mai 2020 - n° 2020 - 62

Infos rapides

Coût de production - 05/10

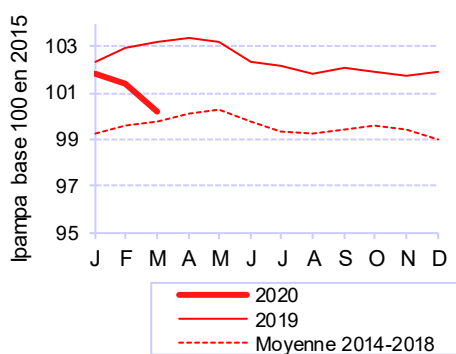
En mars 2020, le prix d'achat des intrants recule par rapport au mois précédent et sur un an

En mars 2020, le prix d'achat des intrants décroît (- 1,2 % par rapport à février 2020). Sur un an, le prix est en recul (- 2,9 %) sous l'effet de la baisse des prix de l'énergie et des lubrifiants, des engrais et amendements, des produits de protection des cultures et des aliments des animaux.

En mars 2020, avec un jour ouvré de plus qu'en 2019, la production nationale d'aliments composés pour les animaux de ferme est en hausse sur un an (+ 4,1 %). Cette progression est liée à une hausse de l'aliment bovin (+ 5,3 %), des aliments pour porcins (+ 5,7 %) et dans une moindre mesure des aliments pour volailles (+ 2,2 %).

Prix d'achat des moyens de production agricole (IPAMPA)

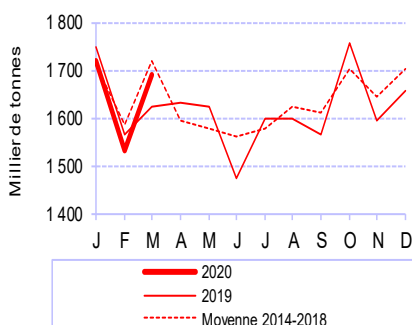
En mars, baisse du prix d'achat de l'ensemble des moyens de production



Source : Insee, Agreste

Alimentation animale

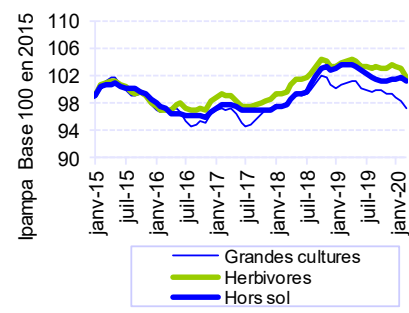
En mars, hausse sur un an de la production d'aliments composés pour animaux de ferme



Source : Coop de France NA - SNIA

Engrais

En mars, baisse du prix des intrants pour les hors sol, les herbivores et les grandes cultures



Source : Insee, Agreste



Prix d'achat des moyens de production agricole (Ipampa)

Les faits marquants

En mars 2020, le prix d'achat des intrants est en baisse sur un mois et sur un an

En mars 2020, le prix d'achat des intrants (mesuré par l'Ipampa pour les biens et services utilisés dans les consommations intermédiaires) est en baisse (- 1,2 % par rapport à février 2020). Sur un an, il recule également (- 2,9 %).

En mars 2020, le prix de l'énergie et des lubrifiants est en diminution (- 11,3 %) par rapport au mois précédent, ainsi que sur un an (- 13,9 %).

Le prix des aliments pour animaux est en hausse par rapport à février (+ 0,7 %). Sur un an, le prix recule (- 1,6 %), sous l'effet de la diminution conjointe du prix des aliments composés et de celui des aliments simples.

En mars 2020, le prix des engrais et amendements est en léger recul après six mois de baisse. Sur un an, le prix est en recul (- 6,4 %).

En mars 2020 par rapport au mois précédent, le prix des intrants recule dans toutes les Otex. Sur un an, le prix des intrants est en baisse pour toutes les Otex.

Les indicateurs

Baisse sur un an du prix des biens et services

Indice base 100 en 2015

Biens et services de consommation courante	Pondérations (%)	mars			Cumul janv-mars 2020	Evol cumul 20/19 (%)
		2019	2020	gliss. annuel (%)		
Ensemble	100,0	103,2	100,1	-2,9	101,1	-1,6
dont						
Semences	7,4	97,4	97,9	0,6	97,6	0,5
Énergie et lubrifiants	12,3	116,6	100,4	-13,9	110,8	-3,0
Engrais et amendements	14,1	96,1	89,9	-6,4	90,0	-6,7
Prod. de protection des cultures	11,1	96,4	93,5	-3,0	92,5	-3,5
Aliments des animaux	28,2	102,3	100,7	-1,6	100,1	-2,2
Aliments simples	4,5	105,0	104,5	-0,5	103,5	-2,1
Aliments composés	23,7	101,8	100,0	-1,8	99,4	-2,2

Source : Insee, Agreste

Recul sur un an du prix des intrants

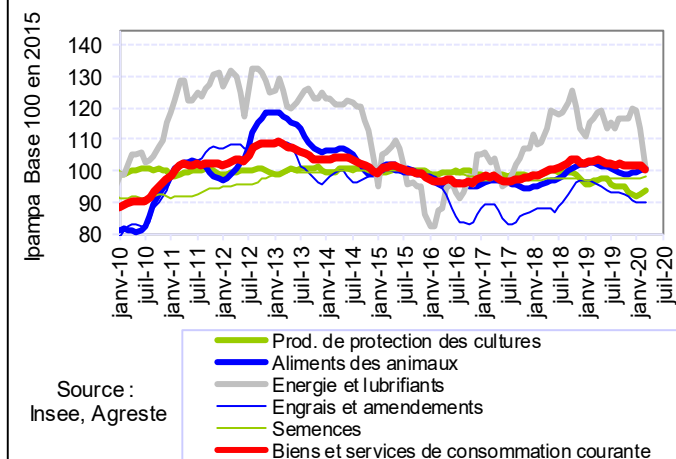
Indice base 100 en 2015

Orientation technico-économique des exploitations agricoles (OTEX)	mars			Cumul janv-mars 2020	Evol cumul 20/19 (%)
	2019	2020	gliss. annuel (%)		
Ensemble	103,2	100,1	-2,9	101,1	-1,6
dont					
Grandes cultures	100,9	97,2	-3,7	98,2	-2,4
Horticulture, maraîchage	103,0	99,6	-3,3	101,5	-0,9
Cultures permanentes	103,2	101,2	-1,9	102,3	-0,5
Herbivores	104,0	101,8	-2,1	102,7	-0,9
Hors sol	103,6	101,2	-2,3	101,5	-1,8
Autres	102,8	99,9	-2,8	100,8	-1,6

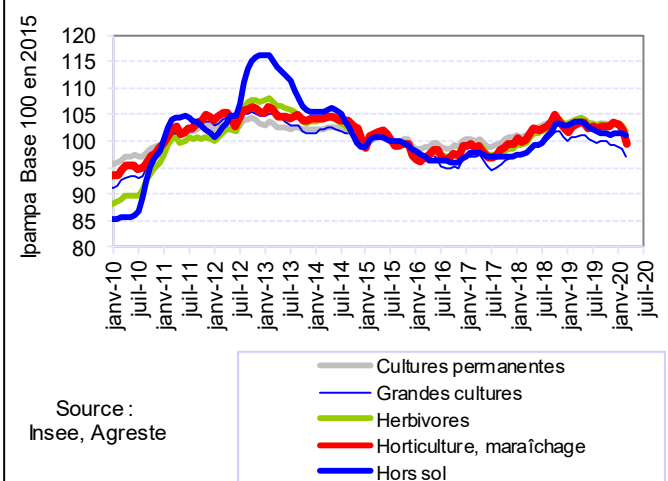
Source : Insee, Agreste

Mises en perspective

En mars 2020, le prix de l'énergie et des lubrifiants est en recul sur un mois et sur un an



En mars 2020, recul du prix des intrants par rapport à février 2020 dans toutes les Otex



Alimentation animale

Les faits marquants

En mars 2020, hausse de la production d'aliments composés sur un an

En mars 2020, avec un jour ouvré de plus qu'en 2019, la production nationale d'aliments composés pour les animaux de ferme augmente : + 4,1 %. La fabrication d'aliments bovins et porcins est en forte hausse ; la production d'aliments pour volailles progresse.

En mars 2020, la production d'aliments composés pour bovins, incluant la production totale de mash, a augmenté de 5,3 % sur un an. Cette hausse porte principalement sur les aliments à destination des vaches laitières (+ 7,5 %), et dans une moindre mesure sur les autres bovins (+ 0,4 %). La production de mash est également en hausse : + 1,3 % sur un an.

En mars 2020, la production industrielle d'aliments porcins est en hausse : + 5,7 % sur un an. Les aliments à destination des porcs à engrais progressent : + 5,7 % sur un an. Les aliments à destination des truies sont en hausse : + 4,5 %. Il en va de même des aliments pour porcelets : + 6,8 %.

En mars 2020, la production d'aliments composés pour volailles est en hausse (+ 2,2 %) après deux mois de baisse. Les aliments à destination des pondeuses, dindes et pintades sont en forte augmentation (respectivement + 8,8 %, + 6,5 % et + 3,6 %). A l'inverse, les productions destinées aux poulets, palmipèdes et cailles sont en recul (respectivement - 0,3 %, - 6,8 % et - 4,4 %).

En février 2020, sur un an, la demande en maïs et en blé des fabricants d'aliments composés recule alors que les incorporations d'orge sont en hausse.

Les indicateurs

En mars 2020, hausse de la production d'aliments composés par rapport à mars 2019

	Production d'aliments composés (millier de tonnes)						Ipampa (indice base 100 en 2015)					
	mars			cumul janvier-mars			mars			moyenne mensuelle janvier-mars		
	2019	2020	Evol %	2019	2020	Evol %	2019	2020	Evol %	2019	2020	Evol %
Bovins	412	433	5,3	1 291	1 273	-1,4	100,9	98,8	-2,1	100,7	99,2	-1,5
Ovins Caprins	69	73	6,2	200	202	1,3	103,0	101,2	-1,7	102,6	101,3	-1,3
Porcins	383	405	5,7	1 165	1 191	2,2	103,9	101,6	-2,2	103,7	101,7	-1,9
Volailles	679	694	2,2	2 029	2 032	0,1	100,5	98,6	-2,0	100,5	98,7	-1,7
Lapins	22	23	3,5	68	67	-2,0	101,8	100,6	-1,2	101,5	101,3	-0,2
Allaitement	26	26	-1,5	88	79	-10,4	101,6	116,0	14,2	99,8	106,1	6,3
Animaux de ferme	1 624	1 691	4,1	4 940	4 944	0,1	101,8	100,0	-1,8	101,6	100,1	-1,5

Source : Agreste d'après Coop de France NA - SNIA, Insee

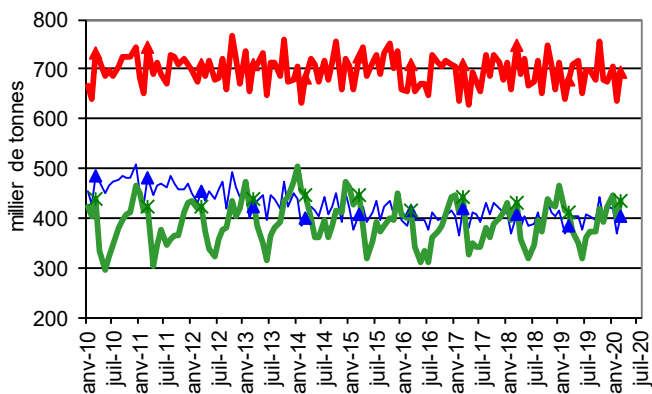
Note : La production d'aliments composés pour les bovins inclut le mash.

En février 2020, sur un an, les incorporations de blé et de maïs par les fabricants reculent

	Incorporations (millier de tonnes)						cotations (€/t)					
	février			cumul janvier-février			février			moyenne mensuelle janvier-février		
	2019	2020	Evol %	2019	2020	Evol %	2019	2020	Evol %	2019	2020	Evol %
Blé	330	328	-0,7	697	756	8,5	174	171	-1,3	179	164	-8,5
Maïs	292	221	-24,3	631	458	-27,5	167	160	-4,6	160	158	-1,0
Orge	72	112	56,1	153	231	51,4	161	149	-7,3	172	152	-11,5
Tourteaux (total)	471	518	10,0	951	950	-0,1						
<i>Tourteau de soja</i>	312	321	2,8	602	561	-6,7	330	339	2,8	332	328	-1,3
<i>Tourteau de colza</i>	158	197	24,3	349	388	11,3	250	250	-0,2	249	232	-6,7

Source : Agreste (disponibilités en tourteaux), FranceAgriMer (incorporations des céréales dans les aliments composés), la Dépêche-Le Petit Meunier, Douanes, SGFHTF

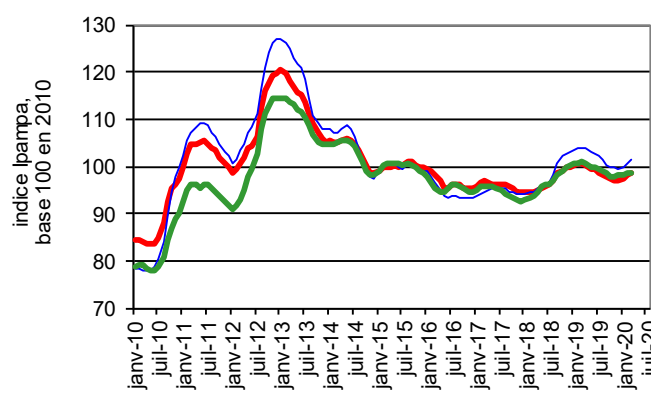
En mars 2020, la production d'aliments composés augmente pour les porcins, les volailles et les bovins



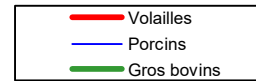
Source : Coop de France NA -Snia



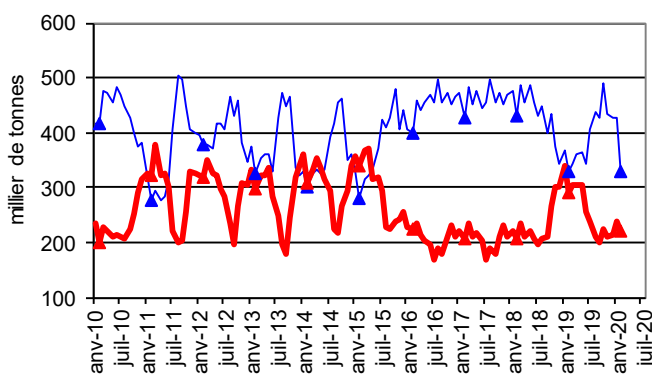
En mars 2020, le prix d'achat des aliments composés est en recul sur un an



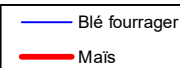
Source : Insee, Agreste



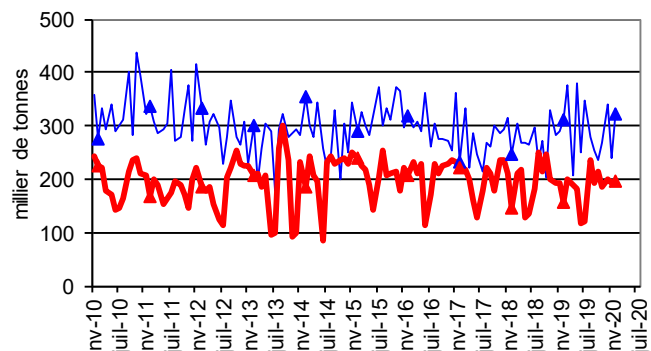
En février 2020, sur un an, les incorporations de blé et maïs reculent



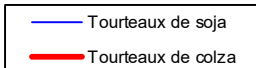
Source : FranceAgriMer - incorporation des céréales dans les aliments composés



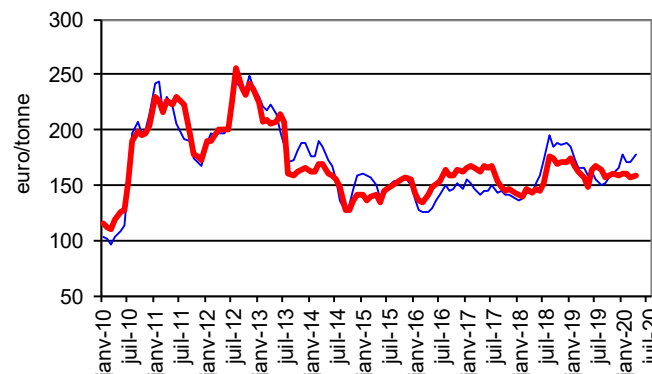
En février 2020, sur un an, les incorporations de tourteaux de colza et de soja sont en hausse



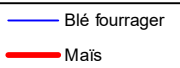
Source : Agreste, Douanes, SGFHTF



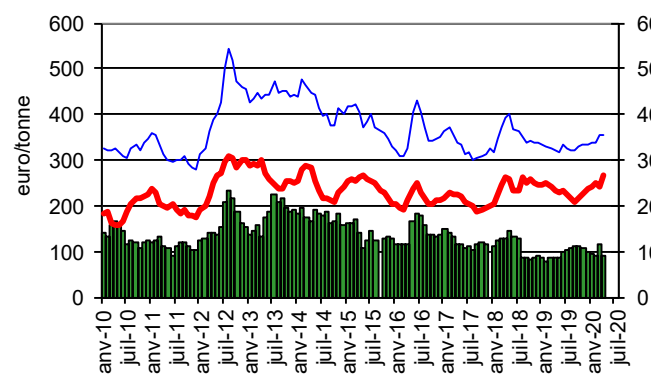
En avril 2020, les cours du blé fourrager et du maïs sont en hausse sur un an



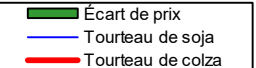
Source : Agreste, La Dépêche-Le Petit Meunier



En avril 2020, les cours des tourteaux de soja et de colza sont en hausse sur un an



Source : Agreste, La Dépêche-Le Petit Meunier



Les faits marquants

En mars 2020, le prix du pétrole brut de la mer du Nord est en fort recul par rapport au mois précédent et sur un an

En juin 2019, après une forte hausse en mai, les livraisons d'engrais azotés sont en baisse sur un an (-2,2 %), dans un contexte de prix en hausse (+9,9 % sur un an). En cumul sur la campagne 2018/2019, les livraisons sont en recul de 18,2 % par rapport à la campagne précédente avec des prix en forte augmentation (+12,3 % en moyenne de juillet 2018 à juin 2019).

En juin, les livraisons de phosphate sont en forte baisse sur un an (-38,4 % entre juin 2018 et juin 2019) dans un contexte de prix en hausse sur un an (+6,1 %). Les livraisons de potasse sont inférieures à celles de la campagne précédente (-43,9 % entre juin 2018 et juin 2019) avec des prix en hausse (+4,9 % sur un an).

En mars 2020, le prix du baril de pétrole brut de la mer du Nord est en fort recul par rapport au mois précédent. Il s'élève à 32 \$, contre 56 \$ en février 2020, suite à la crise sanitaire provoquée par le coronavirus. Par ailleurs, sur un an, les prix diminuent pour le deuxième mois consécutif. En mars 2020, le prix du gazole non routier, qui représente un peu plus de la moitié du poste « énergie et lubrifiants » de l'Ipampa, est en baisse (-18,7 % par rapport à février 2020). Sur un an, les prix sont en recul (-25,3 %). Les données prennent en compte le remboursement aux agriculteurs de la taxe sur la consommation des produits énergétiques (TICPE).

Les indicateurs

Livraisons d'engrais en quantités d'éléments fertilisants et indices de prix des engrais simples

Unité : 1000 tonnes

Campagne de juillet à juin	mai			juin			Cumul campagne (1)			Campagne complète (1)		
	2018	2019	Evol en %	2018	2019	Evol en %	Camp. 17-18	Camp. 18-19	Evol en %	Camp. 16-17	Camp. 17-18	Evol en %
Livraisons d'engrais en quantités d'éléments fertilisants												
Total N (simples et composés)	90	121	33,5	165	161	-2,2	2203	1802	-18,2	2137	2203	3,1
Ipampa Indice base 100 en 2015												
Engrais simples azotés	83,6	91,3	9,3	81,5	89,6	9,9	81,6	91,7	12,3	81,0	81,6	0,7

Campagne de mai à avril	mai			juin			Cumul campagne (1)			Campagne complète (1)		
	2018	2019	Evol en %	2018	2019	Evol en %	Camp. 18-19	Camp. 19-20	Evol en %	Camp. 17-18	Camp. 18-19	Evol en %
Livraisons d'engrais en quantités d'éléments fertilisants												
Total P2O5	20	12	-39,7	35	22	-38,4	56	34	-38,9	425	376	-11,6
Total K2O	18	13	-30,9	46	26	-43,9	65	39	-40,2	447	456	2,0
Ipampa Indice base 100 en 2015												
Engrais simples												
phosphatés	87,0	93,4	7,4	87,0	92,3	6,1	87,0	92,8	6,7	85,3	94,0	10,3
potassiques	90,3	95,6	5,8	91,1	95,6	4,9	90,7	95,6	5,4	89,7	94,0	4,7

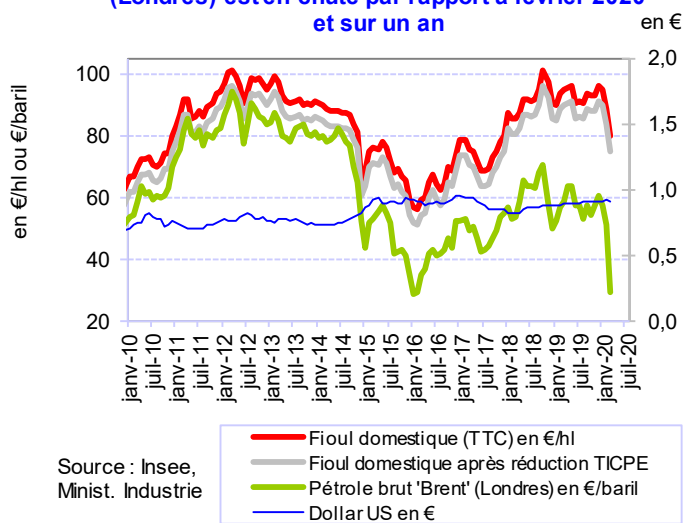
Source : Unifa, Insee (1) campagne de juillet à juin pour l'azote (N) et de mai à avril pour le phosphate (P2O5) et la potasse (K2O)

Evolution du prix de l'énergie

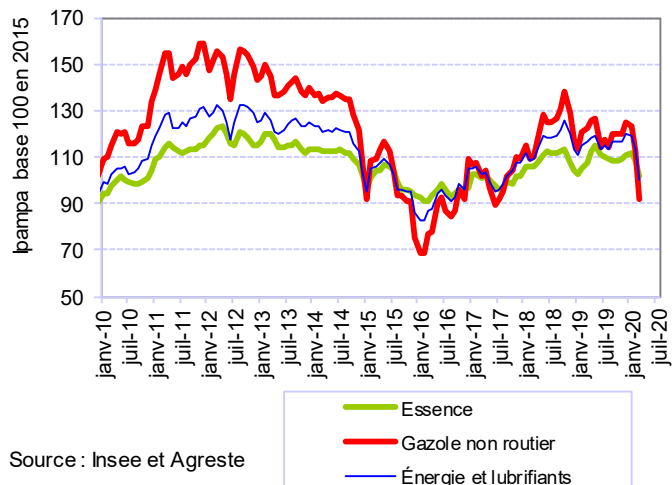
	février			mars			Moyenne mensuelle cumulée			Année 2018	Année 2019	Evol en %
	2019	2020	Evol en %	2019	2020	Evol en %	2019	2020	évol en %			
Cours du pétrole brut "Brent" Londres												
En \$	64	56	-12,5	66	32	-51,6	63	50	-20,2	71	64	-9,3
En €	56	51	-9,5	58	29	-50,4	56	46	-17,8	60	57	-4,4
Dollar	0,88	0,92	4,1	0,89	0,90	2,1	0,88	0,91	3,0	0,85	0,89	5,4
Ipampa Indice base 100 en 2015												
Gazole	123,9	121,0	-2,3	126,1	112,6	-10,8	124,1	123,9	-0,2	124,2	124,3	0,1
Gazole non routier	120,9	112,7	-6,7	122,8	91,7	-25,3	121,9	119,9	-1,6	122,6	121,2	-1,1
Essence	104,8	108,4	3,4	107,4	101,4	-5,6	108,3	108,9	0,5	109,1	109,1	0,0
Énergie, lubrifiants	115,3	113,2	-1,8	116,6	100,4	-13,9	116,0	115,6	-0,4	116,5	116,2	-0,2

Source : Insee

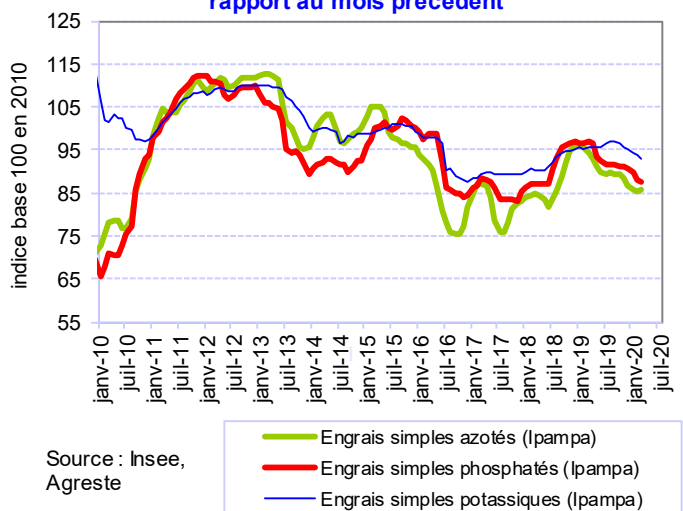
En mars 2020, le prix du pétrole brut 'Brent' (Londres) est en chute par rapport à février 2020 et sur un an



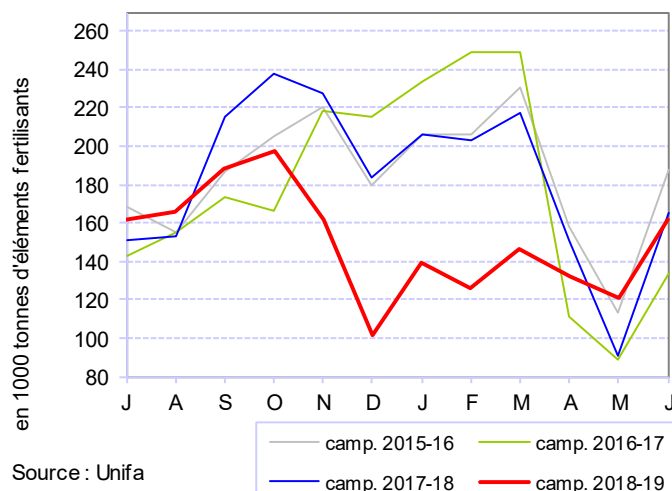
En mars 2020, le prix de l'énergie est en baisse par rapport au mois précédent



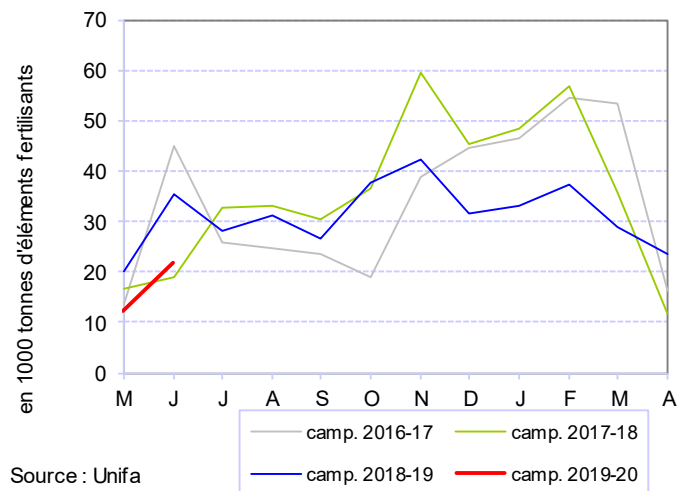
En mars 2020, le prix d'achat des engrais phosphatés et potassiques est en recul par rapport au mois précédent



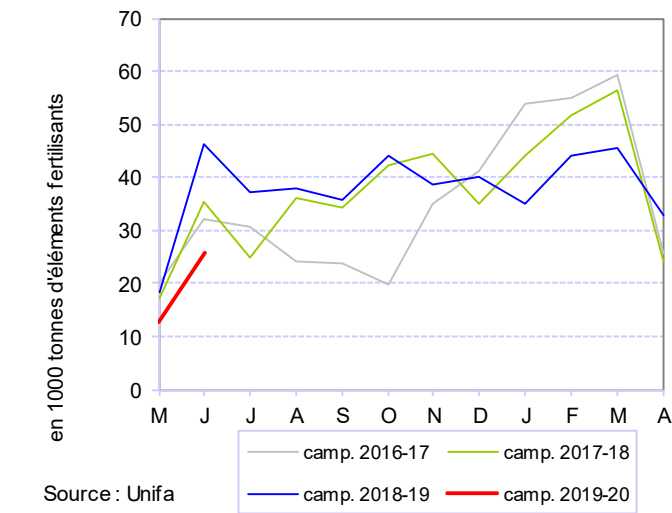
En juin 2019, les livraisons d'azote sont en hausse sur un an



En juin 2019, les livraisons de phosphate sont en recul sur un an



En juin 2019, les livraisons de potasse sont en baisse sur un an



Sources et définitions

Ipampa

L'indice des prix d'achat des moyens de production agricole (Ipampa) permet de suivre l'évolution des prix des biens et services utilisés par les exploitants dans leur activité agricole. Son calcul est réalisé conjointement par le Service de la statistique et de la prospective (SSP) et l'Insee. Il est alimenté par l'enquête sur l'observation des consommations intermédiaires nécessaires aux exploitations agricoles (EPCIA), réalisée par les services régionaux du SSP auprès des organismes vendeurs. L'indice actuel est en base 100 en 2010.

Les exploitations agricoles sont classées, en fonction de leurs spécialisations, en orientations technico-économiques (Otex). L'Ipampa par Otex est établi par le SSP à partir des indices mensuels de l'Ipampa, auxquels sont appliquées des pondérations spécifiques aux Otex.

Engrais

Les trois éléments principaux des engrais sont l'azote (N), le phosphore (P) et le potassium (K). Les dernières données disponibles sur les livraisons d'engrais s'arrêtent en juin 2019.

Produits énergétiques

Dans les produits énergétiques, le gazole est utilisé comme combustible. Depuis le 1er novembre 2011, le gazole non routier remplace le fioul domestique dans l'alimentation des engins agricoles pour des raisons environnementales (limitation de la pollution atmosphérique). Depuis fin 2004, les agriculteurs bénéficient d'un remboursement sur la taxe intérieure des produits pétroliers (TIPP), devenue taxe sur la consommation des produits énergétiques (TICPE). Le remboursement de cette TICPE au titre de l'année 2018 a été intégré par anticipation dans le calcul de l'indice Ipampa.

Alimentation animale

Le mash est un aliment concentré correspondant à un mélange de matières premières grossièrement broyées, qui vient en substitution de plusieurs aliments simples. La production totale de mash est incluse dans la production d'aliments composés pour bovins, répartie entre les vaches laitières et les autres bovins au prorata de la production d'aliments composés pour ces deux espèces.

Les incorporations de céréales se rapportent uniquement aux aliments composés élaborés par l'industrie.

Les quantités de tourteaux font référence au disponible en France : production des huileries (SGFHTE : syndicat général des fabricants d'huile et de tourteaux de France) et solde du commerce extérieur.

L'indice Ipa est un indice de prix de matières premières en disponible entrant dans l'alimentation animale, publié par La Dépêche-Le Petit Meunier.

Pour en savoir plus

Pour une information plus détaillée sur l'Ipampa, se référer au document méthodologique sur le site Agreste.

Toutes les séries conjoncturelles publiées pour le thème de cette Infos Rapides sont présentes dans l'espace « Données en ligne » du site Internet de la statistique agricole :

<http://www.agreste.agriculture.gouv.fr>



Agreste : la statistique agricole

Ministère de l'Agriculture et de l'Alimentation
Secrétariat Général
SERVICE DE LA STATISTIQUE ET DE LA PROSPECTIVE
3 rue Barbet de Jouy - 75349 Paris 07 SP
Site Internet : www.agreste.agriculture.gouv.fr

Directrice de la publication : Corinne Prost
Rédacteur : Florent Royer
Composition : SSP
Dépôt légal : à parution

© Agreste 2020

Cette publication est disponible à parution sur le site Internet de la statistique agricole
<http://www.agreste.agriculture.gouv.fr> (dans la rubrique Conjoncture)