



Juillet 2020- n°2020 – 106

Infos rapides

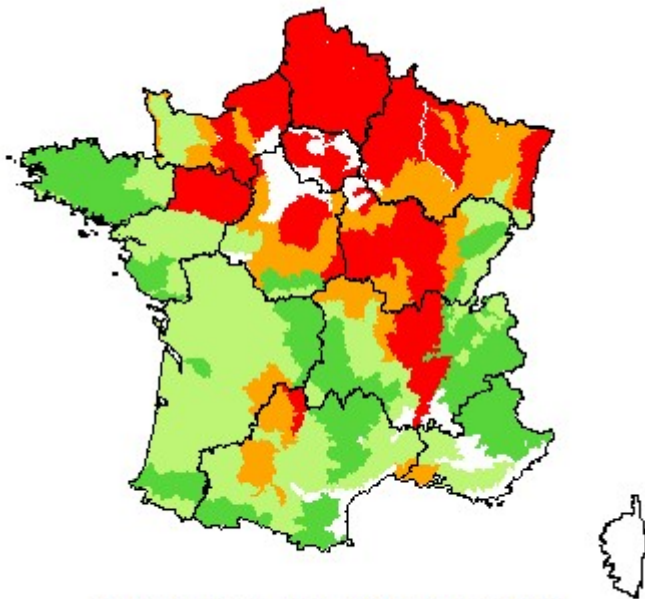
Prairies permanentes productives vues par Isop - 4/7

Une production d'herbe ralentie en juillet 2020

En juillet 2020, dans un contexte de déficit hydrique déjà marqué dans certaines régions, la pousse cumulée d'herbe connaît un ralentissement notable (en recul de 10 points par rapport à celle de référence à la même période). Plus de 40 % des régions fourragères sont déficitaires, 25 % sont même en déficit important. Les régions du quart nord-est sont les plus touchées avec une accentuation du déficit déjà présent dans les Hauts-de-France (-43 points) et en Grand Est (-30 points).

Indicateur de rendement des prairies permanentes, par régions fourragères, au 20 juillet 2020

Un déficit de pousse national particulièrement marqué dans le Nord-Est



Source : Agreste - Isop - Météo-France - INRAE

L'indicateur de rendement des prairies permanentes Isop, à une date donnée, est égal au rapport entre la pousse cumulée à cette date depuis le début de l'année et la pousse cumulée à la même date calculée sur la période de référence 1989-2018.

La légende des graphiques et cartes présentant des ratios de pousse cumulée par rapport à une valeur de référence, correspond aux classes suivantes :

- Déficit important : 75 % et moins ;
- Déficit faible : de plus de 75 % à 90 % ;
- Normale : de plus de 90 % à 110 % ;
- Excédent : plus de 110 %.



Bilan de campagne

Les faits marquants

Une production cumulée d'herbe ralentie au niveau national

Au 20 juillet 2020, la production cumulée des prairies permanentes ralentit. Elle est estimée à 90 % de la production cumulée de référence à la même période. Plus de 40 % des régions fourragères sont désormais déficitaires, 25 % présentent même un déficit important.

Au 20 juillet, la pousse cumulée représente 69 % de la pousse annuelle de référence, contre 76 % en moyenne sur la période de référence 1989-2018.

Les régions du nord-est sont celles qui marquent le plus le pas. Ainsi le retard de pousse, déjà notable en juin dans les régions Hauts-de-France et Grand Est, s'accroît (respectivement 44 % et 51 % contre 76 %

et 72 % pour la référence). La zone déficitaire s'étend désormais à la Bourgogne-Franche-Comté, la Normandie et les Pays de la Loire où les retards de pousse sont marqués (en recul de 12 à 17 points par rapport à la référence selon les territoires).

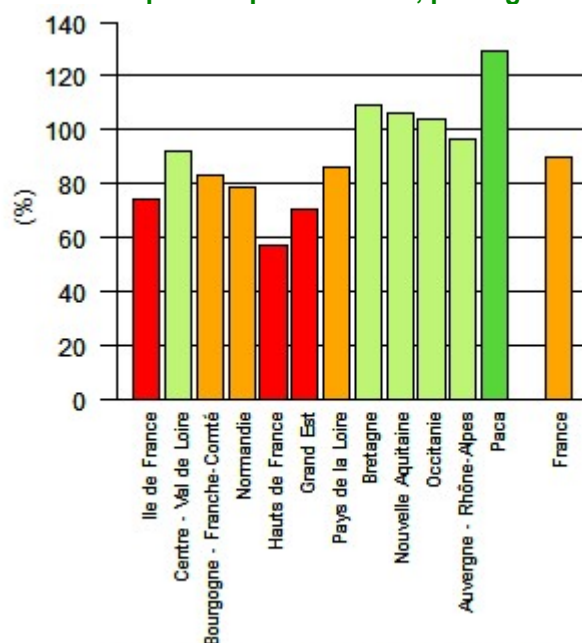
A contrario, les régions de l'ouest et du sud poursuivent la campagne sans fléchissement, avec une pousse cumulée dans la norme, voire excédentaire en Paca.

Le ralentissement de la pousse au 20 juillet, résultat d'un déficit hydrique depuis le début de campagne dans certains territoires, pourrait avoir un impact sur la production estivale, notamment dans les régions du nord et de l'est.

Les indicateurs

Un déficit de pousse accentué dans les régions du quart nord-est

Indicateur de rendement des prairies permanentes, par région administrative, au 20 juillet 2020

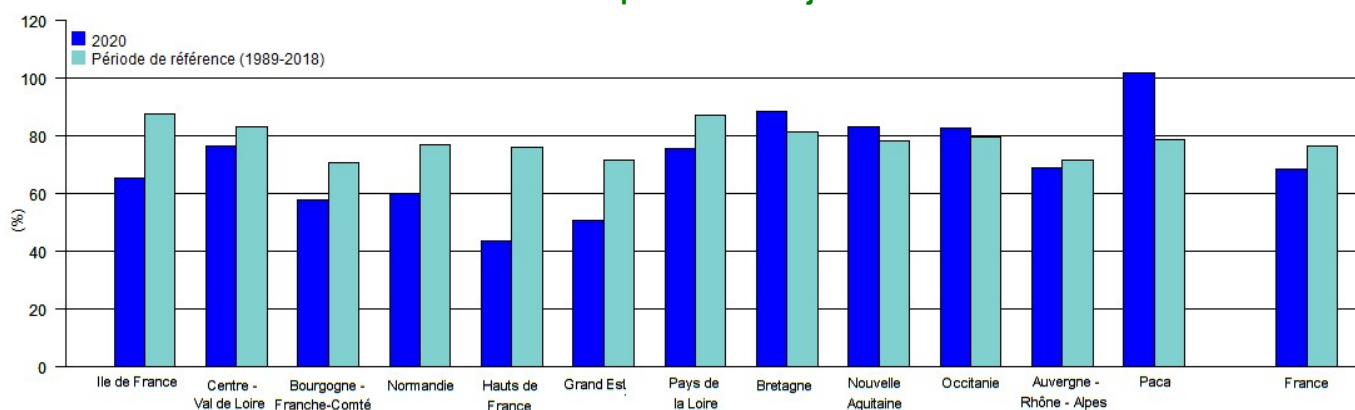


Source : Agreste - Isop - Météo-France - INRAE

Mise en perspective

Au 20 juillet 2020, au niveau national, l'avancée de la pousse d'herbe est inférieure de 8 points à celle de la période de référence

L'avancée de la pousse* au 20 juillet 2020



Source : Agreste - Isop - Météo-France - INRAE

*Pousse cumulée en juillet, depuis le début de la campagne, en % de la pousse annuelle de référence

Méthodologie

Le système Isop - Informations et suivi objectif des prairies - fournit des estimations de rendement des prairies temporaires et permanentes productives à l'échelle de la région fourragère à partir d'un modèle de simulation (STICS-Prairies). Il est opérationnel sur la France métropolitaine, hors pourtour méditerranéen et petite couronne parisienne.

Le système Isop calcule les quantités de matière sèche cumulée par hectare au pas de temps journalier sur 228 régions fourragères au total. Les simulations sont effectuées lorsqu'un type de prairies donné – permanentes ou temporaires - couvre plus de 7 000 hectares par région fourragère et 2 000 hectares pour les départements du pourtour méditerranéen. Les prairies productives situées au-dessus de 1 000 mètres peuvent parfois être moins bien représentées à l'échelle des régions fourragères. Le système ne simule pas l'état des sols, ni les inondations, quelles que soient leur durée et leurs causes. Ainsi, la production estimée, en fonction des conditions pédo-climatiques locales, n'est pas forcément exploitable en totalité.

Les résultats de simulation sont extraits au 20 de chaque mois par région fourragère, entre mars et octobre, sous forme d'un rapport à la normale correspondant à la moyenne calculée sur la période 1989-2018.

Isop est le fruit d'une étroite collaboration entre Météo-France, l'INRAE et le SSP.

Cet Infos rapides ne traite que des résultats des prairies permanentes productives.

Pour en savoir plus

« Informations et Suivi Objectif des Prairies – guide d'utilisation », Chiffres et Données Agriculture n°134, mars 2001.

« Les prairies en 1998 », Chiffres et Données Agriculture n°128, décembre 2000.

Toutes les séries conjoncturelles publiées pour le thème de cette Infos Rapides sont présentes dans l'espace « Données en ligne » du site Internet de la statistique agricole :

www.agreste.agriculture.gouv.fr

On y trouve notamment :

- les données historiques (jusqu'à N-1) concernant la production et les surfaces des prairies dans la rubrique « Statistique agricole annuelle ».
- pour l'année N, les données sur les grandes cultures, y compris le maïs fourrage, dans la rubrique « conjoncture agricole » sous le thème « Grandes cultures et fourrages » .



Agreste : la statistique agricole

Ministère de l'Agriculture et de l'Alimentation
Secrétariat Général
SERVICE DE LA STATISTIQUE ET DE LA PROSPECTIVE
3 rue Barbet de Jouy - 75349 Paris 07 SP
Site Internet : www.agreste.agriculture.gouv.fr

Directrice de la publication : Corinne Prost
Rédacteur : Sabine Lombard
Composition : SSP
Dépôt légal : à parution

© Agreste 2020

Cette publication est disponible à parution sur le site Internet de la statistique agricole
<http://www.agreste.agriculture.gouv.fr> (dans la rubrique Conjoncture)