



Novembre 2020 - n°2020 - 159

Infos rapides

Climatologie - 11/12

### Un mois d'octobre froid et humide

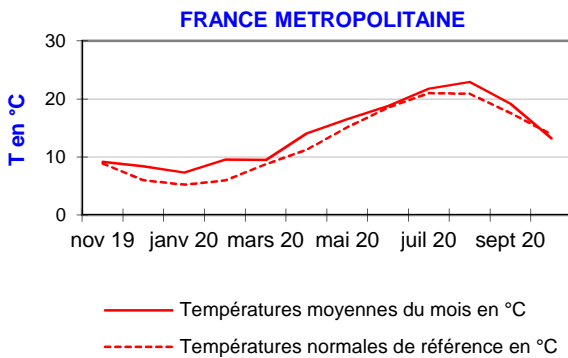
**L**a température moyenne du mois d'octobre s'est établie à 13,3 °C en France métropolitaine (soit - 0,6 °C par rapport à la normale). Après 16 mois consécutifs au-dessus de la normale, c'est la première fois depuis mai 2019 qu'un mois est déficitaire au niveau des températures.

La pluviométrie est globalement excédentaire de 21 % sur l'ensemble du mois, le cumul depuis le 1<sup>er</sup> septembre dépassant de 7 % la normale. La première décade a été humide sur l'ensemble du territoire, la troisième décade également sauf autour de la méditerranée.

L'indice d'humidité des sols au 1<sup>er</sup> novembre 2020 est excédentaire sur toute la façade Atlantique, déficitaire dans les régions méditerranéennes et dans l'extrême Nord-Est.

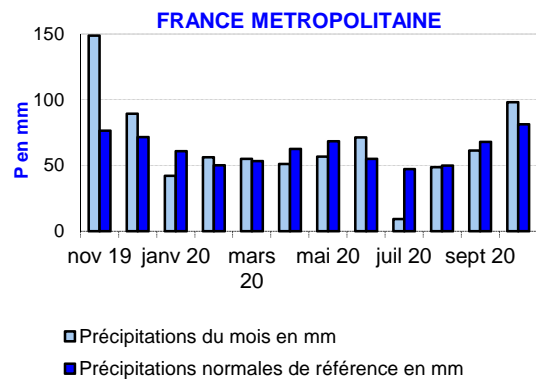
#### Températures

Températures déficitaires en octobre



#### Précipitations

Précipitations abondantes en octobre



Source : Météo France

## Météo du mois d'octobre

### Les faits marquants

### Températures déficitaires pour la première fois depuis mai 2019

La température moyenne du mois d'octobre s'est établie à 13,3 °C, soit -0,6 °C par rapport à la normale. Dans la moitié sud, le déficit dépasse 1 °C, il n'y a que dans le Nord et le Nord-Est que les températures ont été proches de la normale. La pluviométrie est excédentaire de 21 % par rapport à la normale. Seul le pourtour méditerranéen a été généralement peu arrosé alors que la Bretagne et la Nouvelle-Aquitaine

recevaient des précipitations abondantes. Les précipitations cumulées depuis le 1<sup>er</sup> septembre 2020 sont en moyenne excédentaires de 7 %, jusqu'à 45 % dans le Sud-Ouest. L'indice d'humidité des sols au 1<sup>er</sup> novembre 2020 est excédentaire sur la moitié ouest et dans le Centre-Est du pays, il est déficitaire dans le Nord-Est et autour de la Méditerranée.

### Les indicateurs

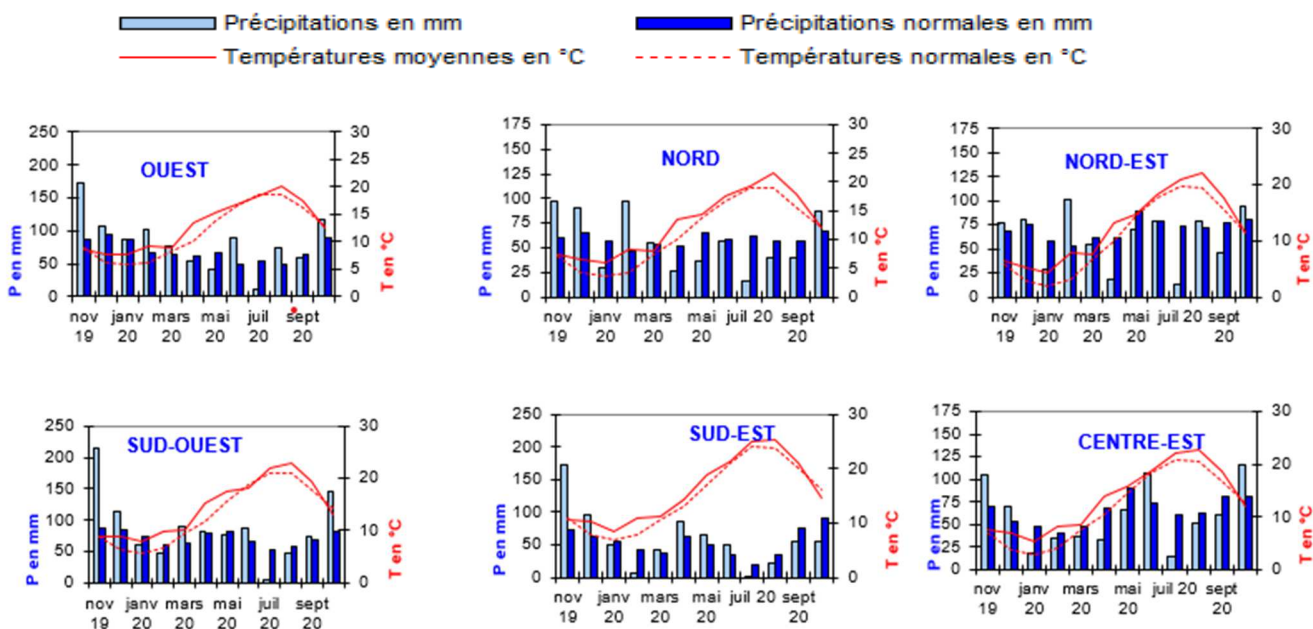
### Températures et précipitations du mois d'octobre

	OUEST	NORD	NORD-EST	CENTRE-EST	SUD-OUEST	SUD-EST	CORSE	FRANCE
Températures moyennes en °C	12,5	12,1	11,5	12,0	13,1	14,7	17,0	13,3
Ecart à la normale en °C	-0,5	0,2	0,2	-0,6	-1,2	-1,3	-1,1	-0,6
Précipitations moyennes en mm	118	88	95	116	145	54	71	98
Rapport à la normale	132%	131%	119%	143%	176%	59%	92%	121%
Ecart cumulé à la normale depuis le 1 <sup>er</sup> Septembre 2020	15%	4%	-9%	9%	45%	-34%	26%	7%

Source : Météo France

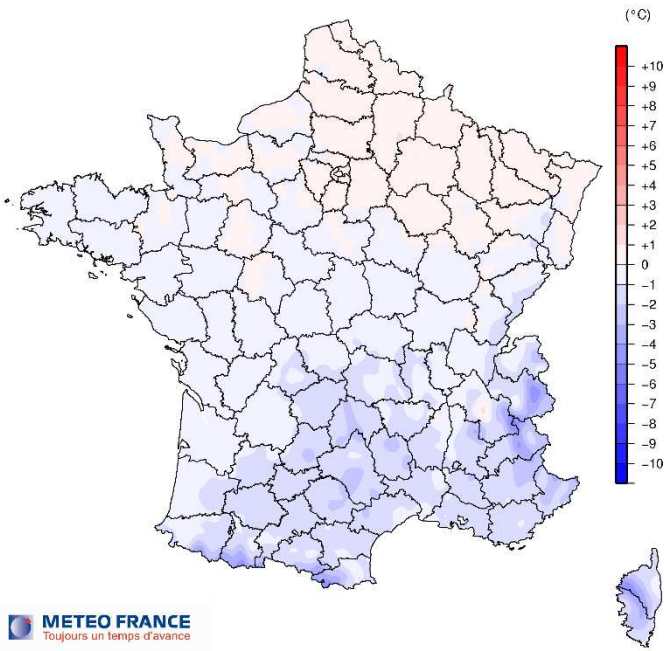
### Mise en perspective

### Températures et précipitations enregistrées au cours des 12 derniers mois

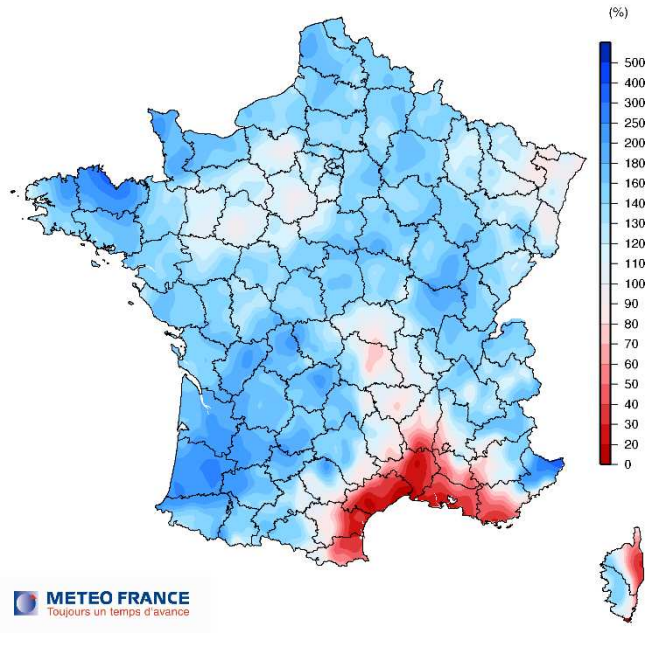


Source : Météo France

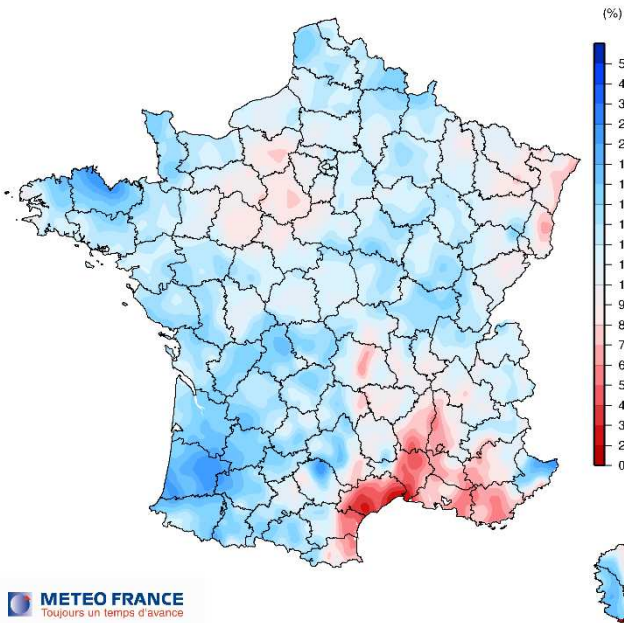
ECART A LA NORMALE 1981-2010  
DES TEMPERATURES MOYENNES  
octobre 2020



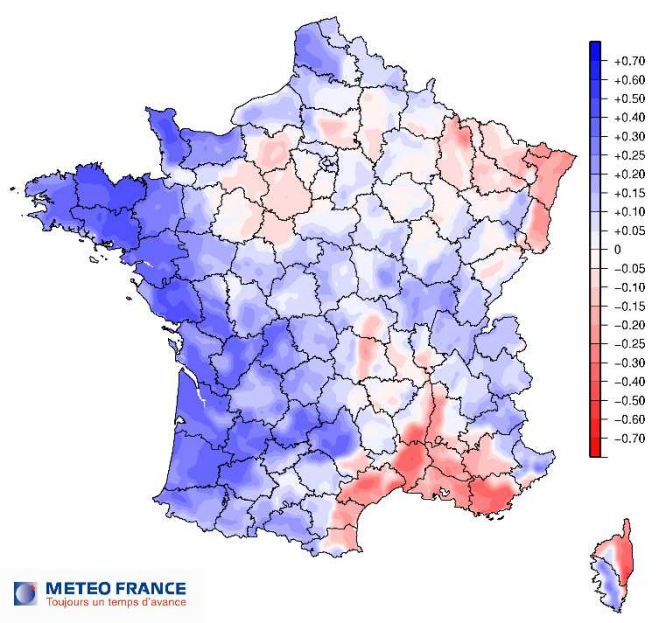
RAPPORT A LA NORMALE 1981-2010  
DU CUMUL DES PRECIPITATIONS  
octobre 2020



RAPPORT A LA NORMALE 1981-2010  
DU CUMUL DES PRECIPITATIONS  
septembre 2020 à octobre 2020



ECART A LA NORMALE 1981-2010  
DE L'INDICE SWI D'HUMIDITE DES SOLS  
Au 1er novembre 2020



## Méthodologie

L'ensemble des données de températures et de précipitations proviennent de Météo France.

Pour le tableau et les graphiques de la page 2, les données régionales correspondent à la moyenne des températures et précipitations relevées quotidiennement sur plusieurs stations météo de la région.

La liste des stations par région est la suivante :

OUEST : Brest, Rennes, Caen, Nantes, Angers

NORD : Le Bourget, Lille, Reims, Rouen, Orléans, Auxerre

NORD-EST : Strasbourg, Nancy, Bâle-Mulhouse, Besançon

CENTRE-EST : Lyon, Dijon, Grenoble, Clermont-Ferrand

SUD-OUEST : Bordeaux, Toulouse, Gourdon, Mont de Marsan, Cognac, Limoges

SUD-EST : Perpignan, Montpellier, Orange, Marignane, Nice, St Auban

CORSE : Cap Corse, Ile Rousse, Ajaccio, Pertusato

Les normales saisonnières sont les moyennes sur la période 1981-2010 des hauteurs de précipitations et des températures moyennes mensuelles.

L'indice SWI d'humidité des sols permet de mesurer une réserve utile qui varie avec le type de sol (caractéristiques et végétation).

## Pour en savoir plus

Toutes les séries conjoncturelles publiées pour le thème de cette Infos Rapides sont présentes dans l'espace « Données en ligne » du site Internet de la statistique agricole :

[www.agreste.agriculture.gouv.fr](http://www.agreste.agriculture.gouv.fr)



## Agreste : la statistique agricole

Ministère de l'Agriculture et de l'Alimentation  
Secrétariat Général  
**SERVICE DE LA STATISTIQUE ET DE LA PROSPECTIVE**  
3 rue Barbet de Jouy - 75349 Paris 07 SP  
Site Internet : [www.agreste.agriculture.gouv.fr](http://www.agreste.agriculture.gouv.fr)

Directrice de la publication : Corinne Prost  
Rédacteur : Dominique Fiche  
Composition : SSP  
Dépôt légal : à parution

© Agreste 2020

Cette publication est disponible à parution sur le site Internet de la statistique agricole  
<http://www.agreste.agriculture.gouv.fr> (dans la rubrique Conjoncture)