



Novembre 2020 - n°2020 - 164

Infos rapides

Situation mensuelle au 01/11/2020 à télécharger au format tableur

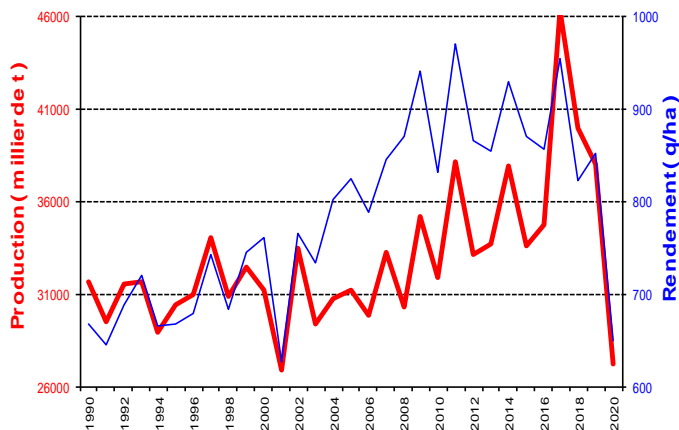
N° 09/10

Faibles rendements des grandes cultures en 2020

Selon les estimations au 1^{er} novembre 2020, la production de blé tendre s'établirait à 29,1 Mt en diminution de 10,4 Mt en un an. Elle baisserait de 26,4 % par rapport à 2019 et de 18,5 % par rapport à la moyenne 2015-2019. Le rendement moyen serait en net recul à 68,4 q/ha contre 79,1 q/ha en 2019. La récolte de blé dur serait en repli de 17,1 % sur un an pour s'établir à 1,3 Mt. La production d'orges baisserait de 23,5 % en un an du fait d'un fort recul du rendement. La production de colza reculerait de 7,6 % en un an bien que les surfaces soient quasi-stables. Le rendement du maïs-grain baisserait à 81,4 q/ha alors que les surfaces augmentent de 181 milliers d'hectares pour une production estimée de 13,7 Mt, en hausse de 5,7 % sur un an. La sole de tournesol, en hausse significative, entraîne une augmentation de la production de 27,6 % à 1,66 Mt. La récolte de protéagineux baisserait de 12 %. La production de betteraves reculerait fortement de 28,4 % alors que celle de pommes de terre de consommation et de demi-saison augmenterait de 5,7 %.

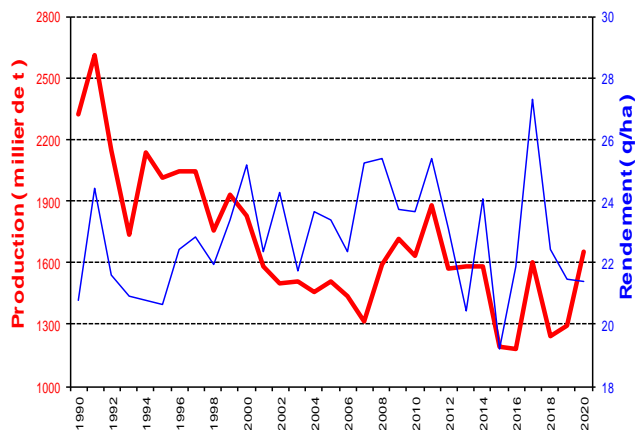
Production et rendement

Production et rendement des betteraves industrielles



Source : AGRESTE

Production et rendement de tournesol



Source : AGRESTE



Avertissement

Les estimations de surfaces et de rendements pour les grandes cultures sont établies à partir d'échantillons départementaux d'observations quantitatives et qualitatives, provenant de sources multiples. Elles sont publiées en se fondant sur l'hypothèse que le reste de la saison ne connaîtra pas d'événement particulier susceptible d'affecter les surfaces ou les rendements finaux. Les dernières estimations pour 2020 ont été arrêtées au 1^{er} novembre sur la base de données recueillies fin octobre.

Les faits marquants

Au 1^{er} novembre, la production de blé tendre est estimée à 29,1 Mt. Les rendements 2020 sont en recul. Des baisses significatives de surfaces affectent le blé tendre alors que les soles de maïs et de tournesol progressent. La récolte de protéagineux baisse alors que celle de pommes de terre de conservation et de demi-saison est en hausse. Le rendement des betteraves chute.

La production de céréales est en baisse en 2020 à 57,7 Mt (- 19,0 % en un an et - 12,3 % par rapport à la moyenne 2015-2019). Les productions des céréales d'hiver ont été très affectées au moment des semis par les conditions humides ainsi que par la sécheresse lors du cycle végétatif, ce qui explique à la fois la baisse des surfaces et celle des rendements. Ainsi, le rendement du blé tendre atteint 68,4 q/ha contre 79,1 q/ha en 2019 et celui du blé dur 51,8 q/ha, en baisse de 12 q/ha en un an. En revanche, les cultures d'été (maïs, tournesol) voient leurs productions augmenter grâce à une progression de la sole et malgré des rendements en recul. Les productions de protéagineux baissent de 12,0 %, celles de pommes de terre de conservation et demi-saison augmentent de 5,7 %. La récolte de betteraves industrielles recule sévèrement à 27,2 Mt, les rendements enregistrant une baisse très importante à 64,9 t/ha contre 85,1 t/ha en 2019.

Blé tendre : récolte revue en légère baisse

La production de **blé tendre** est revue à la baisse à 29,1 Mt (-26,4 % par rapport à 2019 et -18,5 % par rapport à la moyenne 2015-2019). Les surfaces reculent en un an de 747 milliers d'hectares à 4 252 milliers d'hectares. Le rendement est estimé ce mois à 68,4 q/ha, en chute de 10,7 q/ha par rapport à la campagne précédente et de 2,7 q/ha sur la moyenne quinquennale 2015-2019. Le rendement subit des chutes importantes en Aquitaine (-24,6 q/ha entre 2019 et 2020), en Pays-de-la-Loire (-22,2 q/ha) ou en Poitou-Charentes (-20,1 q/ha).

Blé dur : baisse du rendement et de la production

La production de **blé dur** est estimée à 1,3 Mt. Elle reculerait de 17,1 %, par rapport à 2019 et de 27,7 % par rapport à la moyenne 2015-2019. Le rendement moyen atteint 51,8 q/ha, la moyenne quinquennale 2015-2019 s'établissant à 54,3 q/ha. Les surfaces augmentent légèrement (+ 5 milliers d'hectares) par rapport à 2019 et s'établissent à 251 milliers d'hectares. Si la baisse de la récolte dans la région Centre-Val-de-Loire, première région productrice, est limitée à 3,3 % par rapport à 2019, les régions de l'Ouest et du Sud sont nettement plus touchées : -40,1 % en Pays-de-la-Loire, -29,4 % en Midi-Pyrénées, -20,6 % en Languedoc-Roussillon et -19,4 % en Poitou-Charentes.

Orges : recul du rendement

La production d'**orges** est estimée à 10,5 Mt contre 13,7 Mt en 2019 soit une diminution de 23,5 % sur un an et de 13,2 % par rapport à la moyenne 2015-2019. Pour les seules orges de printemps, la baisse se limite à 11,8 % grâce à une hausse significative des surfaces (+25,1 % par rapport à 2019). Le rendement toutes orges chute à 53 q/ha contre 70,6 q/ha en 2019 et 61,4 q/ha en moyenne entre 2015 et 2019.

Maïs: hausse de la récolte

Le rendement du **maïs** est estimé à 81,4 q/ha en 2020 contre 86,3 q/ha en 2019. Il s'agit du plus bas rendement

depuis 2005. La production de **maïs-grain (y compris semences)** est estimée à 13,7 millions de tonnes (+5,7 % sur un an et +4,2 % par rapport à la moyenne 2015-2019) grâce à la progression significative des surfaces qui atteignent 1687 milliers d'hectares (+181 milliers d'hectares en un an). La production de **maïs-fourrage** serait en hausse de 1,6 % à 16,6 Mt. Le partage maïs-grain maïs-fourrage pourra être révisé lors des prochaines estimations.

Colza : récolte en recul

Au 1er novembre, la récolte de **colza** est estimée à 3,3 Mt contre 3,5 Mt en 2019 (-7,6 % sur un an et -31,9 % par rapport à la moyenne 2015-2019). Les surfaces augmenteraient très légèrement de 9 milliers d'hectares sur un an et les rendements, au plus bas depuis 2007, atteignent 29,2 q/ha contre 31,8 q/ha en 2019.

Tournesol : nette hausse de la sole

La production de **tournesol** est en hausse de 27,6 % sur un an et de 27,2 % par rapport à la moyenne 2015-2019. Elle est estimée à 1,66 Mt. Les surfaces sont en nette progression de 171 milliers d'hectares (+28,3 % par rapport à 2019), tandis que le rendement stagne : 21,4 q/ha contre 21,5 q/ha l'an dernier.

Soja : hausse des surfaces et baisse du rendement

La production de **soja** s'établit à 0,43 Mt (-0,2 % par rapport à 2019 et +11,4 % par rapport à la moyenne quinquennale 2015-2019). Les rendements reculent à 23,0 q/ha contre 26,2 q/ha en 2019 mais les surfaces, en progression depuis plusieurs années, atteignent 186 milliers d'hectares (+13,5 % en un an et + 29,2 % par rapport à la moyenne 2015-2019).

Protéagineux : baisse de la production

La production de **protéagineux** baisserait de 12,0 % sur un an et de 8,8 % par rapport à la moyenne 2015-2019. Les surfaces augmentent de 28 %, mais les rendements sont en nette baisse de 11,6 q/ha par rapport à 2019. La production de **pois protéagineux** serait en recul de 11,8 % par rapport à 2019. En **féveroles**, elle baisserait de 16,5 % sur un an.

Betteraves industrielles : sévère baisse des rendements

La production de **betteraves industrielles** s'établirait à 27,2 millions de tonnes, en recul de 28,4 % en un an. Les surfaces sont en recul de 28 milliers d'hectares à 419 000 hectares et le rendement est en forte baisse à 64,9 t/ha soit -20,2 t/ha sur un an. Il s'agit du plus faible rendement depuis 2001. La sécheresse printanière puis estivale et la jaunisse de la betterave sont à l'origine de la baisse des rendements, très fortement marquée au sud de la Seine.

Pommes de terre de conservation et de demi-saison : hausse de la production

La production de **potatoes de terre de conservation et de demi-saison** serait en hausse de 5,7 % sur un an et de 17,2 % par rapport à la moyenne 2015-2019. Le rendement moyen augmente de 4,3 q/ha avec des surfaces en hausse de 7 milliers d'hectares.

ESTIMATIONS DES PRODUCTIONS 2019 ET 2020

	RECOLTE 2019 (1)			RECOLTE 2020 (2)			VARIATION PRODUCTION	
	Superficie (1 000 ha)	Rendement (q/ha)	Production (1 000 t)	Superficie (1 000 ha)	Rendement (q/ha)	Production (1 000 t)	20/19 (%)	20/MOY(f*) (%)
CEREALES (a)	9 393	75,8	71 206	8 894	64,9	57 710	- 19,0	- 12,3
Blé tendre	4 999	79,1	39 516	4 252	68,4	29 098	- 26,4	- 18,5
hiver	4 983	79,1	39 409	4 213	68,5	28 854	- 26,8	- 19,0
printemps	16	68,9	107	39	62,6	245	+ 128,7	+ 167,2
Blé dur	246	63,8	1 566	251	51,8	1 298	- 17,1	- 27,7
hiver	239	63,8	1 524	218	51,8	1 130	- 25,9	- 35,4
printemps	7	61,9	42	33	51,6	169	+ 297,8	+ 264,5
Orge, escourgeon	1 944	70,6	13 725	1 980	53,0	10 501	- 23,5	- 13,2
hiver	1 305	70,8	9 247	1 180	55,5	6 552	- 29,2	- 27,1
printemps	639	70,1	4 478	799	49,4	3 950	- 11,8	+ 26,6
Avoine	87	46,5	407	97	39,3	383	- 6,0	- 9,6
hiver	49	47,6	235	42	38,9	162	- 30,9	- 36,9
printemps	38	45,2	173	56	39,6	221	+ 27,9	+ 32,5
Seigle	29	47,7	137	32	42,3	133	- 2,5	+ 15,5
Triticale	305	54,4	1 661	261	47,2	1 229	- 26,0	- 22,0
Autres (pures et mélanges)	180	38,2	687	199	33,4	665	- 3,2	+ 27,8
Riz	14	58,3	84	14	58,3	83	- 1,3	+ 1,0
Céréales à paille	7 804	74,0	57 783	7 085	61,2	43 390	- 24,9	- 17,1
Maïs (b)	1 506	86,3	12 996	1 687	81,4	13 730	+ 5,7	+ 4,2
grain (b)	1 436	88,9	12 762	1 613	83,6	13 488	+ 5,7	+ 4,2
semences	70	33,4	233	74	32,8	242	+ 3,4	+ 2,6
Sorgho grain	83	51,5	428	122	48,4	590	+ 37,8	+ 84,7
OLEAGINEUX (a)	1 907	27,8	5 309	2 118	25,6	5 411	+ 1,9	- 17,1
Colza	1 107	31,8	3 523	1 116	29,2	3 255	- 7,6	- 31,9
hiver	1 105	31,8	3 517	1 113	29,2	3 249	- 7,6	- 31,9
printemps	2	29,8	7	3	24,5	6	- 7,6	+ 9,4
Tournesol	604	21,5	1 298	775	21,4	1 656	+ 27,6	+ 27,2
Soja	164	26,2	429	186	23,0	428	- 0,2	+ 11,4
Autres oléagineux	32	18,4	59	41	17,5	72	+ 23,1	+ 17,8
PROTEAGINEUX (a)	242	37,0	894	310	25,4	786	- 12,0	- 8,8
Féveroles (et fèves)	63	28,1	177	76	19,4	148	- 16,5	- 23,7
Pois protéagineux	176	40,4	709	228	27,5	626	- 11,8	- 4,7
Lupin doux	3	24,5	7	6	22,0	13	+ 81,2	+ 6,3
BETTERAVES (c)	447	851,4	38 024	419	649,2	27 211	- 28,4	- 29,3
POMMES DE TERRE (d)	198	419,1	8 286
Plants	23	350,6	790
Féculerie	22	428,3	959	24	432,5	1 032	+ 7,6	+ 5,2
Conservation et demi-saison	153	427,8	6 538	160	432,1	6 913	+ 5,7	+ 17,2
MAIS FOURRAGE (e)	1 436	113,6	16 323	1 412	117,5	16 587	+ 1,6	- 3,4
Jachère agronomique	468			439				

Source : AGRESTE

(1) SAA - Agreste

(2) Situation Mensuelle au 1^{er} octobre 2020 - Agreste

(a) Y compris semences (b) Y compris maïs grain humide

(c) Non compris semences, données à 16% de richesse en sucre

(d) Dessus de plants inclus dans la production, non compris dans les surfaces et rendements

(e) production matière sèche

(f) moyenne 2015 à 2019

... données non disponibles

 Variations positives

Surfaces et productions 2020 en Europe : estimations au 1er novembre 2020

Les indicateurs pour l'Europe

Production des principales cultures dans l'Union européenne

Les récoltes des principales grandes cultures en Europe sont en recul, particulièrement marqué pour le blé tendre et le maïs. La production de blé tendre baisse de 12 % sur un an. La baisse est forte en France (-26,4 % sur un an) et en Europe de l'Est (-41,6 % en Roumanie et -24,4 % en Bulgarie) alors qu'elle est plus limitée en Allemagne (-4,5 %). La production européenne d'orges baisse de 1,1 % malgré une progression de 1,8 % des surfaces, particulièrement en France (-23,5 %) et en Allemagne (-6,1 %), la production espagnole étant la seule à afficher une forte progression de 47,4 %, devenant

ainsi le 1^{er} producteur en 2020. Les estimations concernant le maïs grain prévoient une production en baisse de 11 %, essentiellement du fait du recul très net des récoltes en Europe de l'Est : -42,4 % en Bulgarie et -41 % en Roumanie. En ce qui concerne les oléagineux, la récolte de tournesol est attendue en baisse de 3,1 % à cause là aussi des difficultés en Europe de l'Est. La récolte de colza augmente de 2,1 % essentiellement grâce aux bonnes performances de l'Allemagne (+24,3 % sur un an) qui devance désormais la France comme premier producteur en Europe, et de la Pologne (+11,6 %)

Surfaces des principales grandes cultures dans l'Union européenne

en millier d'hectares		UE-27**	Allemagne	Bulgarie	Espagne	France	Hongrie	Italie	Pologne	Roumanie
Blé tendre	2018	21 271	3 006	1 197	1 689	4 880	982	543	2 417	2 110
	2019	21 997	3 087	1 189	1 653	4 999	979	531	2 511	2 084
	2020	20 740	2 800	1 176	1 651	4 252	931	506	2 477	2 139
Blé dur	2018	2 481	30	15	375	354	44	1 278	0	6
	2019	2 188	32	9	266	246	38	1 224	0	7
	2020	2 165	34	8	254	251	27	1 227	0	7
Orge	2018	11 147	1 662	104	2 569	1 768	244	262	976	424
	2019	11 118	1 709	112	2 684	1 944	248	261	975	442
	2020	11 315	1 678	138	2 736	1 980	270	267	981	410
Maïs grain (y.c semences)	2018	8 252	411	445	322	1 426	939	591	645	2 444
	2019	8 931	416	561	359	1 506	1 027	629	665	2 651
	2020	8 973	565	575	345	1 687	1 005	604	600	2 517
Colza	2018	6 318	1 228	183	79	1 617	331	14	845	633
	2019	5 153	857	151	69	1 107	302	14	875	419
	2020	5 205	957	115	73	1 116	311	17	864	354
Tournesol	2018	4 026	20	789	691	552	617	104	0	1 007
	2019	4 326	23	816	701	604	567	119	0	1 307
	2020	4 415	28	810	651	775	617	115	4	1 194

Sources : Commission européenne, Agreste pour la France

données disponibles au 1 novembre 2020

* prévisionnel

** calcul Agreste incluant la dernière estimation pour la France. Total UE hors Royaume-Uni

Production des principales grandes cultures dans l'Union européenne

en millier de tonnes		UE-27**	Allemagne	Bulgarie	Espagne	France	Hongrie	Italie	Pologne	Roumanie
Blé tendre	2018	115 751	20 125	5 773	6 707	34 045	5 049	2 788	9 820	10 123
	2019	131 843	22 908	6 124	5 108	39 516	5 204	2 727	11 012	9 995
	2020	115 985	21 884	4 627	7 068	29 098	4 875	2 722	11 567	5 841
Blé dur	2018	8 767	138	60	1 282	1 795	209	4 145	0	21
	2019	7 595	155	39	734	1 566	166	3 849	0	24
	2020	7 325	181	32	831	1 298	119	3 765	0	29
Orge	2018	49 931	9 584	438	9 130	11 173	1 146	1 010	3 048	1 871
	2019	55 542	11 592	547	7 397	13 725	1 371	1 072	3 374	1 961
	2020	54 952	10 887	560	10 903	10 501	1 468	1 109	3 672	1 431
Maïs grain (y.c semences)	2018	69 309	3 344	3 478	3 843	12 728	7 977	6 179	3 864	18 664
	2019	70 501	3 665	3 990	4 231	12 996	8 271	6 259	3 734	17 292
	2020	62 755	3 907	2 300	4 045	13 730	8 419	6 200	4 047	10 200
Colza	2018	18 003	3 677	471	179	4 981	1 003	39	2 202	1 611
	2019	15 450	2 830	428	148	3 523	896	38	2 373	853
	2020	15 767	3 517	257	193	3 255	789	46	2 649	638
Tournesol	2018	9 973	36	1 927	950	1 239	1 830	249	0	3 063
	2019	10 045	46	1 914	788	1 298	1 702	293	0	3 450
	2020	9 738	60	1 636	781	1 656	1 901	282	7	2 829

Sources : Commission européenne, Agreste pour la France

données disponibles au 1 novembre 2020

* prévisionnel

** calcul Agreste incluant la dernière estimation pour la France. Total UE hors Royaume-Uni

Sources et définitions

- ❑ Les données de la conjoncture grandes cultures sont des données annuelles. Les estimations de surfaces et de rendement sont fournies par les services déconcentrés de la statistique agricole en fonction de l'avancement du calendrier agricole. Selon la période de l'année, elles sont établies à dire d'experts ou à partir des résultats des enquêtes Terres labourables (interrogation de 13 000 exploitants sur les semis et les rendements moyens constatés après récolte).
- ❑ Pour les estimations des surfaces, les résultats des enquêtes Terres labourables sont utilisés à partir du mois de février. Concernant les semis d'hiver, les superficies de l'année N incluent les semis d'hiver de la fin de l'année N-1.
- ❑ Pour les estimations de rendements, les résultats des enquêtes sont intégrés à partir de septembre ou octobre pour les cultures récoltées en été (selon le calendrier des moissons en région). Pour les cultures récoltées à l'automne, les rendements sont estimés à dire d'experts jusqu'à la fin de l'année en cours, les résultats des enquêtes ne pouvant être intégrés qu'au début de l'année suivante.
- ❑ Calendrier de parution des informations :

Surface														
Surface et production														
	Déc	Janv	Fév	Mars	Avril	Mai	Juin	Juillet	Août	Sept	Oct	Nov	Déc	
Blé tendre d'hiver		Pas de publication		Pas de publication										
Blé tendre de printemps														
Blé dur d'hiver														
Blé dur de printemps														
Orge, escourgeon d'hiver														
Orge, esc. de printemps														
Avoine d'hiver														
Avoine de printemps														
Seigle														
Triticale														
Maïs														
Sorgho														
Riz														
Colza d'hiver														
Colza de printemps														
Tournesol														
Soja														
Féveroles														
Pois secs														
Lupin doux														
Betteraves														
Pommes de terre														
Jachère agronomique														

Pour en savoir plus

Toutes les séries conjoncturelles publiées pour le thème de cette Infos Rapides sont présentes dans l'espace « Données en ligne » du site Internet de la statistique agricole :

www.agreste.agriculture.gouv.fr

Agreste : la statistique agricole



Ministère de l'Agriculture et de l'Alimentation
Secrétariat Général
SERVICE DE LA STATISTIQUE ET DE LA PROSPECTIVE
 3 rue Barbet de Jouy - 75349 Paris 07 SP
 Site Internet : www.agreste.agriculture.gouv.fr

Directrice de la publication : Corinne Prost
 Rédacteur : Jean-Michel Pognat
 Composition : SSP
 Dépôt légal : à parution

© Agreste 2020

Cette publication est disponible à parution sur le site Internet de la statistique agricole
<http://www.agreste.agriculture.gouv.fr> (dans la rubrique Conjoncture)