



Repli de la collecte de lait de vache en octobre 2020

En octobre 2020, la collecte de lait de vache fléchit de 0,7 % sur un an. Elle a été notamment affectée par une vague de froid au cours du mois dans les principales régions productrices de l'ouest et du nord de la France.

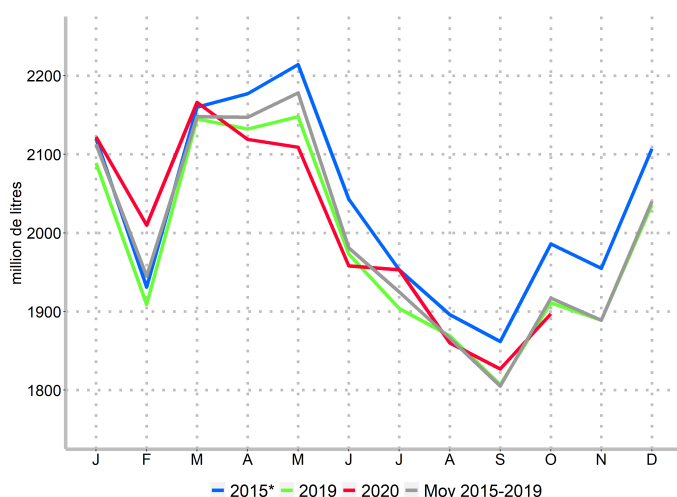
Sur la même période, le prix du lait standard conventionnel (hors Bio et AOP/IGP) est estimé à 334 €/1 000 litres, en retrait de 1,5 % par rapport à 2019. Tous types de lait, le prix standard s'établit en moyenne à 353 €/1 000 litres en octobre 2020, en baisse de 1,0 % sur un an. Le prix à teneurs réelles est estimé à 388 €/1 000 litres, en léger repli de 0,7 %.

En octobre 2020, la plupart des fabrications de produits laitiers reculent par rapport à octobre 2019. Les fabrications de laits liquides, yaourts et la majorité des fabrications de fromages reculent. La crème et le séchage de poudre lait progressent sur un an, tandis que les fabrications de matière grasse sont en baisse de 1,9 %.

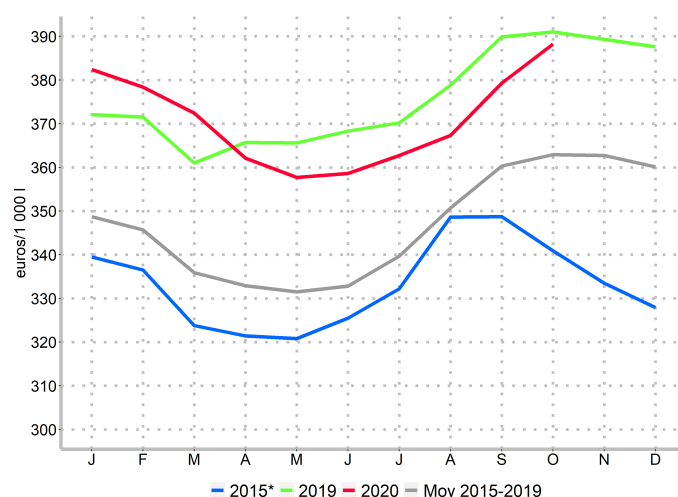
La collecte de lait de chèvre réalisée en octobre 2020 est stable sur un an (- 0,1 %), tout comme celle de lait de brebis (-0,2 %). Les évolutions des fabrications de produits laitiers au lait de chèvre sont orientées à la baisse. En cumul annuel 2020, les fabrications de fromages au lait de brebis baissent sur un an, à l'exception de l'ossau-iraty qui progresse de 3,6 %.

Collecte et prix à teneurs réelles du lait de vache

Léger repli de la collecte sur un an



L'écart du prix du lait à teneurs réelles se réduit sur un an



*Dernière année sous le régime des quotas laitiers

Source : Agreste - Enquête mensuelle laitière SSP/FranceAgriMer



Les données ont été arrêtées au 10 décembre 2020

Lait de vache : principales tendances de la collecte et des prix

Les faits marquants La collecte de lait de vache se replie en octobre 2020

Avec la nette baisse des températures au cours du mois d'octobre 2020, la collecte de lait vache fléchit légèrement sur un an (- 0,7 %). Elle était en légère hausse en septembre (+ 1,1 %). En cumul de janvier à octobre 2020, le volume collecté s'élève à 20 023 millions de litres, en hausse de 0,7 % par rapport à l'an passé.

Le prix du lait standard conventionnel 38/32 g/l (hors Bio et AOP/IGP) recule de 1,5 % sur un an et s'élève à 334 €/1 000 litres. Tous types de lait confondus, le prix

standard s'établit à 353 €/1 000 litres, en retrait de 1,0 % par rapport à l'an passé et le prix à teneurs réelles recule de 0,7 %, estimé à 388 €/1 000 litres.

D'après Eurostat, la collecte laitière européenne (UE27) du mois de septembre 2020 progresse sur un an (+ 1,3 %). Elle progresse de 1,1 % en France, se stabilise en Allemagne, aux Pays-Bas et en Irlande, tandis qu'elle progresse de 2,2 % en Espagne, de 2,5 % en Pologne et de 3,0 % en Italie.

Les indicateurs

Mois	Collecte		Taux (g/l)		Prix* (€/1 000 l)		Prix conventionnel** (€/1 000 l)	
	(1 000 l)	Evol. sur un an (%)	matière grasse	matière protéique	standard 38/32	à teneurs réelles	standard 38/32	à teneurs réelles
Cum. 2018	23 828 038	-0,2	41,3	33,2	337,8	358,7	323,5	344,0
avr. 2019	2 131 863	0,3	41,2	33,7	342,4	365,7	328,7	352,4
mai 2019	2 148 079	-0,9	40,6	33,6	342,9	365,6	327,0	348,5
juin 2019	1 973 289	0,2	40,4	33,1	349,8	368,3	332,4	350,7
juil. 2019	1 903 549	-1,1	40,0	32,3	356,6	370,2	339,7	353,0
août 2019	1 869 181	1,0	40,8	32,9	359,5	378,8	344,2	362,1
sept. 2019	1 807 249	0,9	41,9	33,8	361,2	389,9	343,8	372,1
oct. 2019	1 911 163	1,5	43,0	34,3	356,6	391,0	338,8	373,2
nov. 2019	1 889 091	1,8	43,6	34,7	351,8	389,3	333,7	372,1
déc. 2019	2 035 511	1,6	43,4	34,4	353,0	387,6	335,2	370,5
Cum. 2019	23 811 939	-0,1	41,8	33,6	350,7	375,5	334,5	359,2
janv. 2020	2 121 955	1,6	42,8	34,0	353,5	382,4	336,0	365,6
févr. 2020	2 010 469	5,3	42,4	33,7	352,4	378,4	334,5	361,6
mars 2020	2 166 313	1,0	42,4	34,0	344,6	372,4	328,1	355,7
avr. 2020	2 118 899	-0,6	41,3	33,8	338,5	362,1	323,5	347,4
mai 2020	2 108 954	-1,8	40,7	33,4	337,6	357,7	320,4	339,5
juin 2020	1 958 458	-0,8	40,6	33,1	340,1	358,6	322,0	340,0
juil. 2020	1 952 853	2,6	40,3	32,9	346,3	362,7	326,1	342,4
août 2020	1 860 455	-0,5	40,5	32,7	352,4	367,3	334,7	349,3
sept. 2020	1 827 108	1,1	41,5	33,6	354,3	379,3	335,5	360,3
oct. 2020	1 897 466	-0,7	43,2	34,6	352,9	388,2	333,7	368,3
Cum. 2020	20 022 931	0,7	41,6	33,6	347,1	370,8	329,4	353,0

Note:

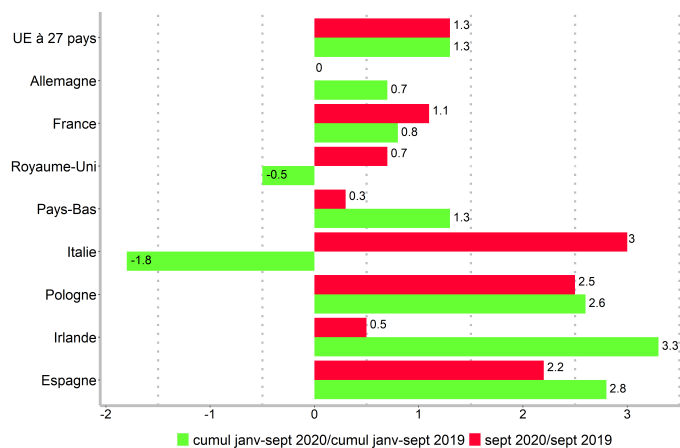
*Tous types de lait

**Estimation sous l'hypothèse de non-recouvrement entre la collecte AOP/IGP et la collecte biologique

Source : Agreste - Enquête mensuelle laitière SSP/FranceAgriMer

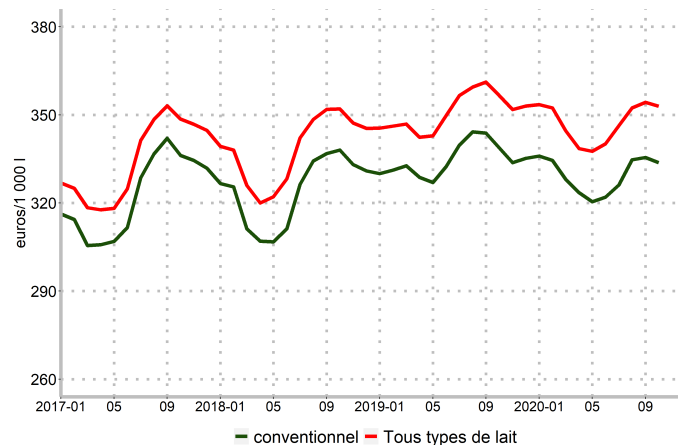
Mise en perspective

Evolution de la collecte européenne (%)



Source : Eurostat

Prix du lait de vache standard



Source : Agreste - Enquête mensuelle laitière SSP/FranceAgriMer

Lait de vache : signes de qualité

Les faits marquants **En octobre 2020, le prix standard du lait de vache Bio se redresse sur un an**

En octobre 2020, la part de la collecte de lait de vache Bio représente 4,6 % de la collecte totale et celle de la collecte de lait AOP/IGP en représente 15,4 %.

Sur la même période, le prix du lait de vache Bio standard s'établit à 488 €/1 000 litres, en hausse de 2 €/1 000 litres par rapport à octobre 2019, et celui du

prix du lait de vache Bio à teneurs réelles s'accroît de 5 €/1 000 litres, à 520 €/1 000 litres.

Entre septembre 2019 et septembre 2020, l'indice de prix à teneurs réelles du lait AOP/IGP baisse de 1,9 % et celui du lait conventionnel (hors Bio et AOP/IGP) recule de 3,2 %.

Les indicateurs

Mois	Collecte et part des signes de qualité				Prix Bio €/1 000 l		Indices de prix à teneurs réelles	
	(1 000 l)	Bio (%)	AOP/IGP (%)	conventionnel* (%)	standard 38/32	à teneurs réelles	AOP/IGP	conventionnel*
Cum. 2018	2 089 078	3,7	16,4	79,9	477,1	496,2	107,2	104,2
mai 2019	2 148 079	4,5	16,9	78,6	411,3	432,5	109,9	101,7
juin 2019	1 973 289	4,5	16,8	78,7	430,9	446,7	110,6	102,3
juil. 2019	1 903 549	4,3	16,2	79,5	471,0	480,0	109,5	103,0
août 2019	1 869 181	4,1	15,8	80,1	477,4	491,0	111,6	105,7
sept. 2019	1 807 249	4,1	16,0	79,9	487,7	512,8	115,1	108,6
oct. 2019	1 911 163	4,2	15,7	80,1	485,4	515,6	115,5	108,9
nov. 2019	1 889 091	4,2	15,8	80,0	483,1	515,8	113,8	108,6
déc. 2019	2 035 511	4,3	16,5	79,2	480,6	506,3	112,9	108,1
déc. 2019	23 811 939	4,1	16,3	79,6	460,8	481,0	110,3	104,8
Cum. 2019	2 121 955	4,2	16,7	79,1	477,1	498,4	111,3	106,7
févr. 2020	2 010 469	4,3	16,8	78,9	474,3	487,7	110,4	105,5
mars 2020	2 166 313	4,4	17,0	78,6	463,6	480,1	108,5	103,8
avr. 2020	2 118 899	4,8	16,9	78,3	406,3	426,2	105,9	101,4
mai 2020	2 108 954	4,9	17,4	77,7	408,2	427,5	107,9	99,1
juin 2020	1 958 458	4,8	16,7	78,5	428,9	442,6	108,5	99,2
juil. 2020	1 952 853	4,7	16,4	78,9	474,3	483,6	109,5	99,9
août 2020	1 860 455	4,5	16,0	79,5	478,5	485,0	109,0	101,9
sept. 2020	1 827 108	4,5	15,8	79,7	486,6	506,0	112,9	105,1
oct. 2020	1 897 466	4,6	15,4	80,0	487,6	520,1	**	**
Cum. 2020	20 022 931	4,6	16,5	78,9	456,5	473,8	**	**

Note:

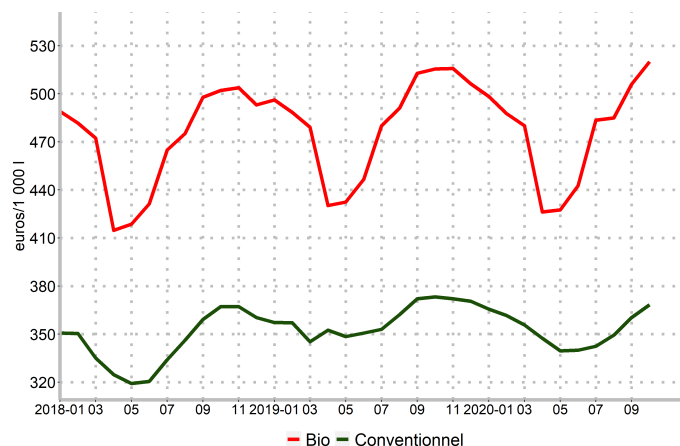
*Estimation sous l'hypothèse de non-recouvrement entre la collecte AOP/IGP et la collecte biologique

**Données non disponibles

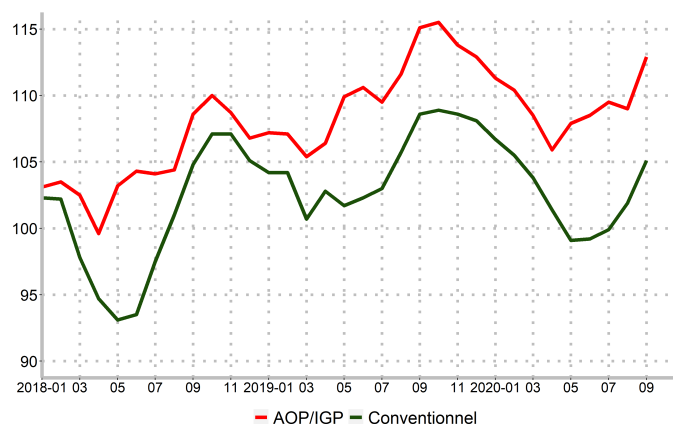
Source : Agreste - Enquête mensuelle laitière SSP/FranceAgriMer

Mise en perspective

Prix du lait Bio et du lait conventionnel à teneurs réelles



Indices de prix du lait AOP/IGP et du lait conventionnel à teneurs réelles (Base 100 en janvier 2017)



Source : Agreste - Enquête mensuelle laitière SSP/FranceAgriMer

Lait de vache : principales tendances de la collecte par bassin laitier

Les faits marquants

En octobre 2020, évolution disparate de la collecte dans les bassins laitiers

En octobre 2020, l'évolution de la collecte de lait de vache est très hétérogène sur un an, d'un bassin laitier à l'autre. Parmi les plus grands bassins laitiers, elle progresse de 2,6 % en Normandie et de 1,0 % en Nord-Picardie, mais baisse de 0,9 % dans le Grand-Ouest et de 2,1 % dans le Grand-Est. Elle est en retrait dans les plus petits bassins laitiers, entre - 0,9 % pour le Sud-Est et - 5,0 % pour le bassin Sud-Ouest.

Sur la même période, les prix à teneurs réelles diminuent de 0,7 % par rapport à l'an passé. Dans les plus grands bassins, l'évolution se situe entre - 0,2 % pour le bassin Nord-Picardie et - 1,6 % pour le bassin Grand-Ouest. Dans les autres bassins, l'évolution est comprise entre - 1,0 % pour le bassin Charente-Poitou et + 1,0 % pour le bassin Auvergne-Limousin. La plus forte hausse du prix se situe dans le bassin Sud-Est (+ 1,6 %).

Collecte de lait de vache (1 000 l)				
Bassins laitiers	Octobre 2020	Evol. sur un an (%)	Cumul annuel 2020	Evol. sur un an (%)
Grand-Ouest	706 943	-0,9	7 230 865	0,1
Normandie	311 134	2,6	3 218 247	0,4
Grand-Est	269 759	-2,1	2 992 119	3,6
Nord-Picardie	201 547	1,0	2 143 000	0,5
Sud-Est	121 350	-0,9	1 308 360	0,6
Charente-Poitou	87 370	-4,5	943 644	-0,6
Auvergne-Limousin	84 844	-2,2	928 745	1,5
Sud-Ouest	78 284	-5,0	871 211	-2,8
Centre	34 694	-1,3	371 338	2,8

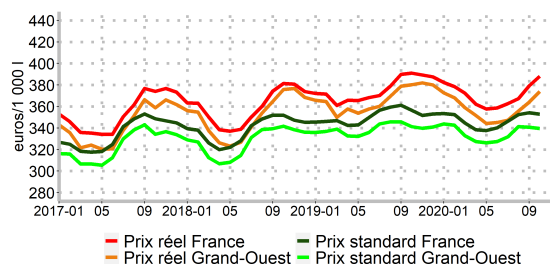
Prix standard 38/32 (€/1 000 l)					
Bassins laitiers	Octobre 2020	Evol. sur un mois (%)	Evol. sur un an (%)	Moy 2020	Evol. sur un an (%)
Grand-Ouest	339,6	-0,3	-0,5	335,3	-1,0
Normandie	337,8	-0,1	-1,1	334,5	-1,1
Grand-Est	394,2	-1,1	-1,5	386,5	-1,2
Nord-Picardie	340,8	-2,0	-1,0	331,3	-1,3
Sud-Est *	404,0	0,0	-0,9	392,9	-0,6
Charente-Poitou	330,8	1,2	-2,7	328,3	-2,6
Auvergne-Limousin	368,7	0,3	-0,5	352,4	0,7
Sud-Ouest	350,4	1,9	-1,8	340,4	-0,8
Centre	350,4	-1,9	-1,7	345,9	0,0
France	352,9	-0,4	-1,1	347,1	-0,9

Note:

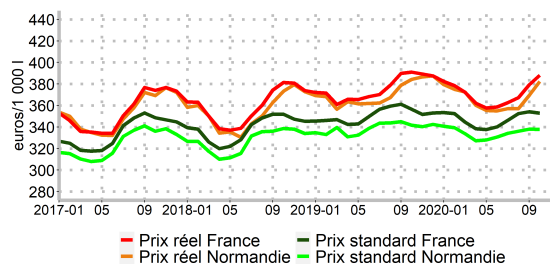
*Données susceptibles d'être révisées en raison d'un taux d'estimation élevé.

Prix à teneurs réelles (€/1 000 l)					
Bassins laitiers	Octobre 2020	Evol. sur un mois (%)	Evol. sur un an (%)	Moy 2020	Evol. sur un an (%)
Grand-Ouest	374,1	2,7	-1,6	358,1	-1,5
Normandie	382,3	3,5	-0,5	366,3	-0,2
Grand-Est	430,0	1,8	-0,8	408,6	-0,9
Nord-Picardie	365,8	0,0	-0,2	348,6	-0,8
Sud-Est	442,1	-0,2	1,6	423,7	1,6
Charente-Poitou	368,2	4,5	-1,0	353,6	-1,5
Auvergne-Limousin	399,6	3,0	1,0	370,3	1,4
Sud-Ouest	378,6	4,5	0,0	356,6	0,1
Centre	390,6	1,8	0,2	371,4	1,0
France	388,2	2,3	-0,7	370,8	-0,6

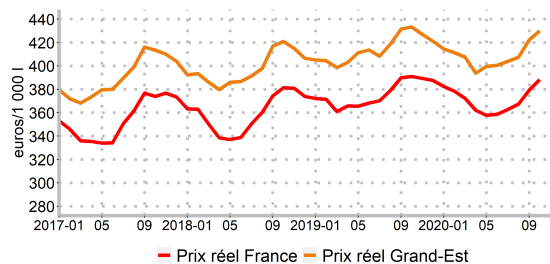
Les prix dans le bassin Grand-Ouest



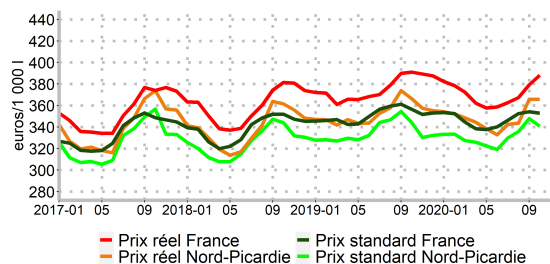
Les prix dans le bassin Normandie



Les prix dans le bassin Grand-Est



Les prix dans le bassin Nord-Picardie



Source : Agreste - Enquête mensuelle laitière SSP/FranceAgriMer

Lait de vache : fabrications de produits laitiers

Les faits marquants

En octobre 2020, recul sur un an des principales fabrications de grande consommation

En octobre 2020, les fabrications de lait conditionné reculent sur un an de 4,6 %, celles de yaourts et desserts lactés de 4,0 %, tandis que celles de crème conditionnée progressent de 4,5 %.

Sur la même période, les fabrications de fromages frais baissent de 2,0 %, celles de fromages à pâte persillée de 3,2 %, tandis que celles de fromages à pâte molle sont stables (0,2 %). Les fabrications de fromages à pâte pressée non cuite et celles de fromages à pressée cuite

reculent respectivement de 8,5 % et 8,3 % et celles de fromages à pâte filée de 21,4 %.

Parmi les fabrications de produits industriels, celles de matières grasses baissent de 1,9 %, tandis que celles de séchage de poudre de lait sont en hausse de 9,3 %. Les fabrications de poudre de babeurre progressent de 29,9 %, celles de caséines et caséinates de 8,2 %, alors que celles de poudre de lactosérum reculent de 2,8 %.

Les indicateurs

FABRICATIONS DE PRODUITS LAITIERS	Octobre 2020		Cumul annuel 2020	
	Quantité*	Evol. sur un an (%)	Quantité*	Evol. sur un an (%)
LAIT CONDITIONNÉ	247 257	-4,6	2 575 366	1,4
Lait UHT	228 551	-4,9	2 394 099	1,7
YAOURT ET DESSERT LACTÉ	171 751	-4,0	1 722 892	1,7
Yaourt et lait fermenté	114 448	-3,1	1 188 663	2,8
Dessert lacté frais	53 327	-5,7	497 517	-0,4
Dessert lacté longue conservation	3 977	-5,9	36 712	-4,9
CRÈME CONDITIONNÉE	44 356	4,5	396 478	0,3
Crème fraîche :	16 127	4,5	152 478	2,8
- Crème fraîche à 30% et plus de MG	10 743	-3,5	100 233	0,0
- Crème fraîche allégée	5 384	25,4	52 245	8,7
Crème longue conservation	28 229	4,5	244 000	-1,3
MATIÈRES GRASSES (1)	31 372	-1,9	346 266	0,6
Beurre	26 647	-3,1	292 475	1,1
Beurre anhydre de crème (MGLA * 1,22)	3 891	5,6	46 574	-2,8
Spécialités à tartiner	834	6,1	7 217	6,3
SÉCHAGE DE POUDRE DE LAIT	44 871	9,3	464 118	6,3
Lait écrémé en poudre réengraissé ou non	33 869	8,0	353 921	1,9
Autres poudres de lait (1,5% et plus)	11 001	13,2	110 197	23,4
CONDITIONNEMENT DE POUDRES DE LAIT	15 049	-1,3	156 435	5,6
LAIT CONCENTRÉ CONDITIONNÉ	595	-60,1	7 810	-8,5
TOTAL FROMAGE DE VACHE (hors fondus)	143 559	-4,5	1 391 336	-1,9
FROMAGES FRAIS	48 476	-2,0	481 583	-1,5
Petits suisses, fromage blanc lissé ou campagne	42 260	-0,9	425 733	-0,7
Pâtes fraîches à tartiner	6 216	-9,0	55 851	-7,0
FROMAGES A PATE MOLLE	40 056	0,2	332 427	-0,6
Camembert	7 936	-8,5	72 380	-0,9
Brie-Coulommiers	16 801	11,4	129 426	-0,2
Autres fromages à pâte molle	15 320	-5,6	130 621	-0,8
FROMAGES A PATE PERSILLÉE	3 417	-3,2	30 350	-4,0
FROMAGES A PATE PRESSÉE NON CUITE	20 362	-8,5	196 441	-2,5
Edam, gouda, mimolette	694	6,8	6 135	-6,9
Cantal, laguiole, salers	1 049	-17,9	11 426	-0,2
Tommes, saint-nectaire, pyrénées, morbier	2 886	-2,1	28 480	4,0
Raclette	5 456	-16,3	49 619	-7,3
Autres fromages à pâte pressée non cuite	10 277	-5,3	100 782	-1,8
FROMAGES A PATE PRESSÉE CUITE	25 392	-8,3	287 756	0,4
Emmental	20 480	-4,4	217 529	1,2
Comté (2)	3 759	-24,9	55 017	-2,7
Beaufort	298	-0,2	4 228	-3,8
Autres fromages à pâte pressée cuite	855	-10,5	10 982	2,2
FROMAGES A PATE FILÉE	5 856	-21,4	62 779	-16,0
FROMAGES FONDUS issus de la fonte de fromages	10 154	-9,1	94 425	-1,5
CASÉINES ET CASÉINATES	2 819	8,2	36 013	-3,5
POUDRE DE BABEURRE	2 285	29,9	23 332	9,4
POUDRE DE LACTOSÉRUM	36 481	-2,8	402 451	-2,8

Note:

*Unité : laits conditionnés en 1 000 litres et autres produits en tonnes

(1)Matières grasses = Beurre + (MGLA*1,22) + spécialités à tartiner

(2)Comté : Données estimées

Source : Agreste - Enquête mensuelle laitière SSP/FranceAgriMer

Lait de chèvre : principales tendances

Les faits marquants En octobre 2020, la collecte de lait de chèvre est stable sur un an

En octobre 2020, la collecte de lait de chèvre retrouve le niveau de l'an passé. En cumul depuis le début de l'année, elle s'élève à 439,2 millions de litres, en hausse de 4,2 % par rapport à l'an passé.

Fin octobre 2020, le prix du lait de chèvre à teneurs réelles s'élève à 876 €/1 000 litres, en hausse de 50 €/1 000 litres sur un an.

Sur la même période, la plupart des fabrications au lait de chèvre sont en retrait par rapport à l'an passé. Ainsi, les fabrications de lait conditionné reculent de 6,1 % sur un an, celles de yaourts et laits fermentés de 9,4 % et celles de fromages pur chèvre de 3,7 %. En revanche, les fabrications de bûchettes progressent de 1,4 %.

Les indicateurs

Mois	Collecte de lait		Lait conditionné		Yaourts et laits fermentés		Fromage pur chèvre		dont bûchettes	
	Qté (1 000 l)	Evol. sur un an (%)	Qté (1000 l)	Evol. sur un an (%)	Qté (tonne)	Evol. sur un an (%)	Qté (tonne)	Evol. sur un an (%)	Qté (1000 l)	Evol. sur un an (%)
Cum. 2018	477 084	2,1	15 526	2,2	13 245	22,8	99 692	1,1	46 440	1,7
avr. 2019	52 084	-0,6	1 289	-3,8	1 277	10,9	8 525	5,0	4 019	6,5
mai 2019	54 257	-1,1	1 090	-24,7	1 101	-7,0	8 434	-2,5	4 099	6,1
juin 2019	50 327	0,6	1 140	-5,0	977	-3,4	7 663	-8,3	3 647	-6,1
juil. 2019	46 046	1,4	1 422	21,0	1 205	16,8	8 666	-5,7	4 067	-4,3
août 2019	41 102	4,0	1 118	-1,5	1 159	-2,5	8 582	-2,4	4 118	-0,4
sept. 2019	37 662	3,4	873	-28,2	1 159	14,5	8 013	-1,7	3 883	-0,9
oct. 2019	39 155	5,4	1 254	-17,8	1 387	6,0	8 899	4,5	4 270	11,1
nov. 2019	33 366	7,2	1 256	25,8	1 059	3,0	8 389	-2,5	3 988	-1,8
déc. 2019	28 046	5,0	1 302	2,8	1 217	5,9	7 796	4,4	3 722	2,7
Cum. 2019	482 860	1,2	14 889	-4,1	13 841	4,5	98 731	-1,0	47 056	1,3
janv. 2020	25 515	4,6	1 334	15,1	1 082	-7,4	8 229	-0,1	3 759	-5,5
févr. 2020	32 593	9,2	1 267	-4,5	975	-5,0	7 446	2,9	3 433	0,0
mars 2020	49 909	7,1	1 433	-13,6	1 296	17,2	8 327	0,4	4 255	11,1
avr. 2020	54 539	4,7	1 241	-3,7	1 023	-19,9	8 422	-1,2	4 551	13,2
mai 2020	56 150	3,5	1 422	30,5	1 182	7,4	8 549	1,4	4 371	6,6
juin 2020	52 125	3,6	1 276	11,9	1 092	11,8	8 738	14,0	3 892	6,7
juil. 2020	47 828	3,9	961	-32,4	968	-19,7	8 646	-0,2	4 226	3,9
août 2020	42 324	3,0	1 090	-2,5	1 120	-3,4	8 276	-3,6	4 139	0,5
sept. 2020	39 124	3,9	1 123	28,6	1 280	10,4	7 949	-0,8	3 871	-0,3
oct. 2020	39 131	-0,1	1 177	-6,1	1 257	-9,4	8 567	-3,7	4 331	1,4
Cum. 2020	439 237	4,2	12 323	-0,1	11 275	-2,5	83 150	0,7	40 828	3,8

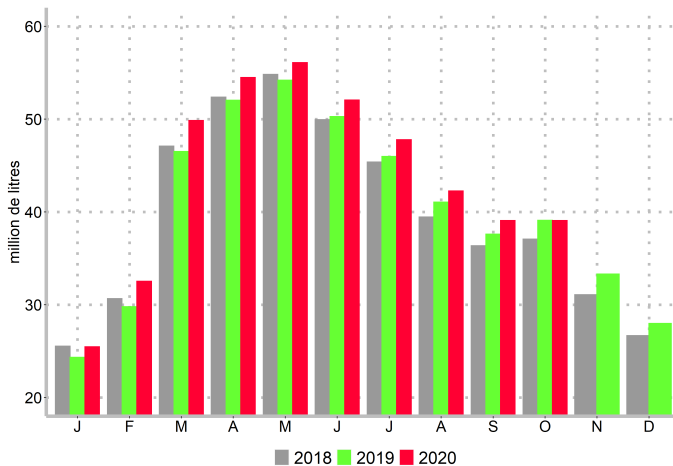
Note:

s : secret statistique

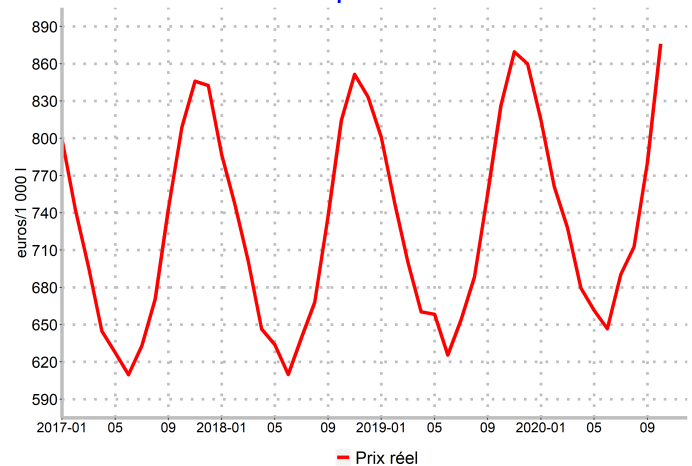
Source : Agreste - Enquête mensuelle laitière SSP/FranceAgriMer

Mise en perspective

Collecte de lait de chèvre



Evolution du prix du lait de chèvre



Source : Agreste - Enquête mensuelle laitière SSP/FranceAgriMer

Lait de brebis : principales tendances

Les faits marquants En octobre 2020, la collecte de lait de brebis est stable sur un an

En octobre 2020, la collecte de lait de brebis se situe au même niveau que l'an passé. En cumul annuel, les volumes de lait de brebis s'élèvent à 252,8 millions de litres, en hausse de 1,1 % par rapport à 2019.

En cumul de janvier à octobre 2020, les principales

fabrications de fromages au lait de brebis sont en retrait par rapport à 2019. Celles de fromages pur brebis baissent de 0,7 %, celles de roquefort de 0,8 % et celles des autres pâtes pressées non cuites de 1,9 %. A l'inverse, les fabrications d'ossau-iraty progressent de 3,6 %.

Les indicateurs

Mois	Collecte de lait		Fromage pur brebis		Roquefort		Ossau-iraty		Autres pâtes pressées non cuites	
	Qté (1 000 l)	Evol. sur un an (%)	Qté (tonne)	Evol. sur un an (%)	Qté (tonne)	Evol. sur un an (%)	Qté (tonne)	Evol. sur un an (%)	Qté (tonne)	Evol. sur un an (%)
Cum. 2018	289 900	1,2	58 914	0,0	17 861	0,7	4 916	6,5	13 419	3,9
avr. 2019	41 529	-2,2	8 890	2,5	3 047	7,9	820	-3,0	1 963	3,1
mai 2019	36 267	0,0	8 299	4,7	2 932	13,5	660	-7,8	1 533	-10,1
juin 2019	24 543	5,3	5 578	5,7	790	-2,9	383	-10,4	1 293	-4,7
Cum. S1 2019	214 705	-2,1	45 812	-0,3	15 115	4,1	4 282	-3,4	9 325	-3,7
juil. 2019	14 621	3,8	3 441	15,4	*	*	*	*	857	-30,7
août 2019	7 379	7,4	1 328	7,7	*	*	*	*	358	-39,2
sept. 2019	5 514	12,7	884	23,3	*	*	*	*	191	33,5
oct. 2019	7 777	16,7	1 139	6,1	*	*	*	*	373	1,0
nov. 2019	13 010	12,6	1 929	-2,9	*	*	*	*	399	-4,7
déc. 2019	28 099	6,2	5 314	7,1	1 853	-9,9	296	7,9	953	-2,9
Cum. 2019	291 105	0,4	59 847	1,6	18 656	4,5	4 807	-2,2	12 456	-7,2
janv. 2020	37 395	6,6	7 447	4,7	2 712	-7,8	803	-0,9	1 421	2,5
févr. 2020	37 450	8,3	7 533	5,1	2 694	11,9	824	9,3	1 459	4,6
mars 2020	43 275	1,4	8 290	-5,4	3 074	2,5	845	-1,1	1 696	-3,3
avr. 2020	41 256	-0,7	8 749	-1,6	3 055	0,3	781	-4,8	1 754	-10,7
mai 2020	34 093	-6,0	7 746	-6,7	2 336	-20,3	740	12,1	1 531	-0,1
juin 2020	23 956	-2,4	5 861	5,1	1 097	38,8	536	40,0	1 291	-0,2
Cum. S1 2020	217 425	1,3	45 628	-0,4	14 967	-1,0	4 529	5,8	9 152	-1,9
juil. 2020	14 709	0,6	3 409	-0,9	*	*	*	*	909	6,1
août 2020	7 275	-1,4	1 159	-12,7	*	*	*	*	326	-8,7
sept. 2020	5 627	2,1	944	6,9	*	*	*	*	197	3,6
oct. 2020	7 761	-0,2	1 120	-1,6	*	*	*	*	303	-18,9
Cum. 2020	252 798	1,1	52 260	-0,7	15 849	-0,8	4 674	3,6	10 888	-1,9

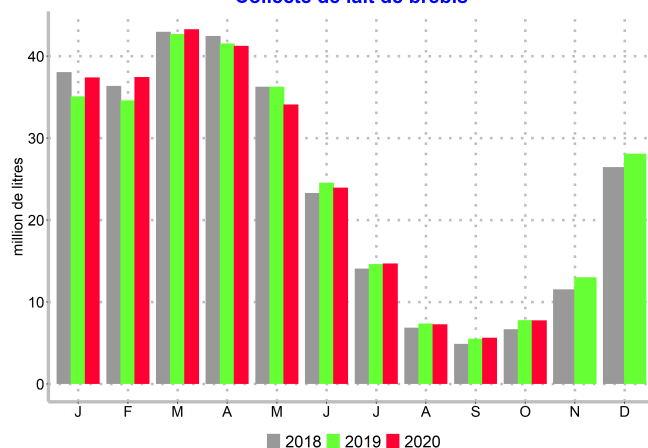
Note:

*Données non publiées

Source : Agreste - Enquête mensuelle laitière SSP/FranceAgriMer

Mise en perspective

Collecte de lait de brebis



Source : Agreste - Enquête mensuelle laitière SSP/FranceAgriMer

Sources et définitions

Définitions du prix du lait

- **le prix standard 38/32 (lait de vache)** : il s'agit du prix du lait réfrigéré départ exploitation, toutes primes comprises et toutes qualités confondues, ramené à 38 g/l de matière grasse et 32 g/l de matière protéique. Ce prix s'entend TVA non comprise, cotisations non déduites. Les avances ou récupérations d'avances sont comprises.

- **le prix à teneurs réelles** : il s'agit du prix du lait réfrigéré départ exploitation, toutes primes comprises et toutes qualités confondues, à teneurs réelles en matière grasse et matière protéique. Ce prix s'entend TVA non comprise, cotisations non déduites. Les avances ou récupérations d'avances sont comprises.

Calcul du prix du lait

Les prix moyens diffusés, prix standard et prix à teneurs réelles, portent sur différents types de lait : lait conventionnel, lait Bio, lait pour des productions sous AOP/IGP, tous types de lait. Pour les trois dernières catégories de lait, il s'agit de moyennes de prix déclarés ou estimés, pondérés par les volumes respectifs de collecte.

Le prix tous types de lait des laiteries non répondantes à l'enquête est estimé à partir du prix moyen des laiteries répondantes de la même zone géographique : le département pour un même type de lait (lait non Bio/ lait Bio ; lait pour des productions non AOP/ lait pour des productions sous AOP de vache dans les départements de Franche-Comté et des Savoies). Le prix AOP/IGP des laiteries non répondantes à l'enquête est estimé à partir du prix moyen des laiteries répondantes du même regroupement d'aires AOP/IGP.

Pour le lait conventionnel, l'estimation du prix national résulte d'un calcul fondé sur le prix moyen "tous types de lait", le prix du lait Bio et le prix du lait pour une production sous AOP/IGP, en faisant l'hypothèse que le recouvrement est nul entre la collecte de lait pour une production sous AOP/IGP et la collecte de lait Bio.

Les volumes de lait déclarés pour une production sous AOP/IGP sont ceux respectant un cahier des charges même si au final ils ne font pas l'objet d'une transformation en produit AOP ou IGP.

Union européenne

Les données sur l'Union européenne portent sur l'UE à 27 pays, sans le Royaume-Uni (sauf indication contraire)

Les principales sources

L'enquête mensuelle laitière (EML) SSP/FranceAgriMer est une enquête administrative depuis janvier 2016 en application du décret 2015-729 du 24 juin 2015 relatif aux informations de suivi économique dans le secteur du lait et des produits laitiers. Elle permet de répondre notamment aux obligations réglementaires européennes de la directive 96/16/CE sur les statistiques laitières et contribue à la réponse au règlement 1165/98 sur les statistiques conjoncturelles (IPI).

Les résultats de l'enquête mensuelle laitière sont également disponibles sur le site de FranceAgriMer :

<https://visionet.franceagrimer.fr/>

Les données sur la collecte de lait européenne sont disponibles sur le site d'Eurostat :

<http://ec.europa.eu/eurostat/fr/data/database>

et de la Commission Européenne (Observatoire du marché du lait européen) :

http://ec.europa.eu/agriculture/milk-market-observatory/latest-statistics/productions-stocks_en

Pour en savoir plus

Toutes les séries conjoncturelles publiées sur le thème de cette Infos Rapides sont présentes dans l'espace "Données en ligne" du site internet de la statistique agricole :

www.agreste.agriculture.gouv.fr



Agreste : la statistique agricole

Ministère de l'Agriculture et de l'Alimentation
Secrétariat Général
SERVICE DE LA STATISTIQUE ET DE LA PROSPECTIVE
3 rue Barbet de Jouy - 75349 Paris 07 SP
Site Internet : www.agreste.agriculture.gouv.fr

Directrice de la publication : Corinne Prost
Rédacteur : Serge Cazeneuve
Composition : SSP
Dépôt légal : à parution

© Agreste 2020

Cette publication est disponible à parution sur le site Internet de la statistique agricole
<http://www.agreste.agriculture.gouv.fr> (dans la rubrique Conjoncture)