

Janvier 2021 – n°2021 – 10

### Infos rapides

Données à télécharger au format [tableur](#)

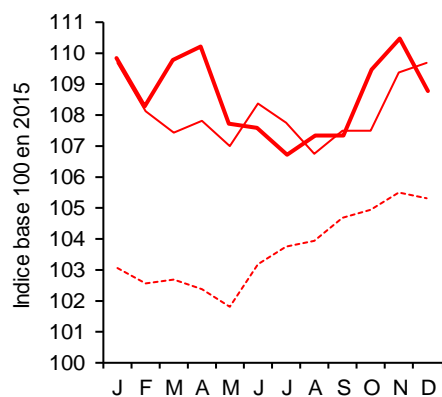
## En décembre 2020, baisse des prix à la production des produits agricoles

**E**n décembre 2020, les prix à la production de l'ensemble des produits agricoles sont en baisse sur un mois (- 2,2 %), en données corrigées des variations saisonnières. Par rapport aux prix de décembre 2019, le recul est moins marqué (- 0,8 % en données brutes). La diminution des cours des vins d'appellation, des légumes, des œufs et surtout des porcins fait plus que compenser la hausse du prix des céréales, des oléagineux et des fruits.

En décembre 2020, la hausse des prix à la consommation des produits alimentaires et des boissons non alcoolisées atteint + 1,1 % sur un an, retrouvant le même rythme que pendant l'été, après ceux plus soutenus d'octobre (+ 1,6 %) et de novembre (+ 2,2 %). La progression est même inférieure à celle enregistrée avant le premier confinement. L'augmentation des prix des fruits reflète celle des prix à la production.

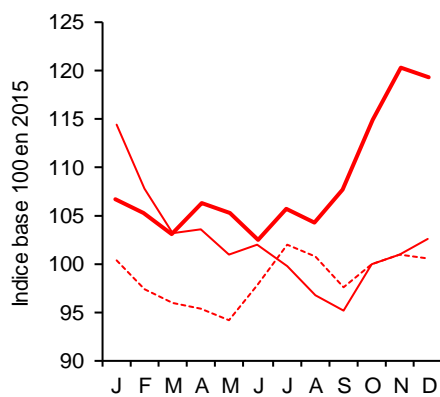
### Ensemble des prix à la production des produits agricoles

En décembre 2020, les prix sont inférieurs à ceux de 2019



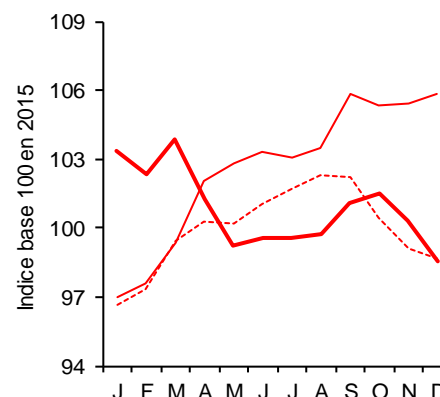
### Prix des céréales

Des cours toujours très fermes, malgré un léger recul



### Prix des animaux de boucherie

Des prix au-dessous de ceux de 2019 mais proches du niveau moyen



— 2020 — 2019 - - - - Moyenne 2015-2019

Source : Insee, Agreste-données brutes

Source : Insee, Agreste-données brutes

Source : Insee, Agreste-données brutes



#### Avertissement :

Conformément aux directives européennes, les indices de prix des produits agricoles à la production sont diffusés en base 100 en 2015 depuis les résultats de janvier 2018.

## Prix agricoles et alimentaires

### Les faits marquants

**En décembre 2020, hausse des prix à la consommation des produits alimentaires et recul des prix à la production des produits agricoles**

En décembre 2020, les prix à la production de l'ensemble des produits agricoles fléchissent (- 2,2 % en évolution mensuelle des données corrigées des variations saisonnières). Sur un an, les prix baissent également mais de façon moins marquée (- 0,8 % en données brutes).

Malgré un léger recul par rapport à novembre expliqué par la concurrence internationale à l'exportation, les prix des céréales demeurent fermes, en forte hausse à la fois sur un an et par rapport à la moyenne 2015-2019, sous l'effet du maintien du dynamisme de la demande extérieure en blé, orge et maïs, principalement chinoise, et de cours mondiaux sous pression à l'approche de la mise en place de restrictions à l'exportation en Russie. Sur fond de disponibilités françaises et mondiales limitées, les prix des oléagineux sont au plus haut depuis le début de 2020, malgré une légère détente des cours du colza due au soja et au canola et à un euro élevé face au dollar.

Les prix des vins des AOP diminuent, les échanges extérieurs étant peu porteurs (crise sanitaire et taxes américaines) et les disponibilités étant en hausse.

En décembre 2020, en lien avec la faiblesse des récoltes, les prix des fruits dépassent les niveaux de 2019 ainsi que la moyenne sur la période 2015-2019. Tous les fruits contribuent à la hausse d'ensemble, à l'exception des noix. En revanche, les prix des légumes deviennent inférieurs à ceux de 2019 et sont à peine au-dessus du niveau moyen 2015-2019, tirés vers le bas par les cours des salades, des endives et du chou-fleur. L'offre de salades, particulièrement de laitues, peine à s'écouler dans un contexte d'abondance de l'offre et de

poursuite de la fermeture d'une grande partie de la restauration hors domicile, tandis que l'endive souffre d'un manque d'intérêt pour ce produit peu festif.

En décembre 2020, les prix des animaux diminuent sur un mois (- 4,3 % en CVS), sous l'effet du recul des cours des gros bovins, des veaux, et surtout des porcins. Les prix des gros bovins sont toutefois en hausse sur un an, bénéficiant de la préférence accordée à la viande d'origine française dans un contexte de restauration commerciale partiellement fermée. En revanche, les prix des veaux de boucherie, en redressement depuis septembre, souffrent de l'insuffisance de la consommation des ménages. Le manque de débouchés généré par la crise sanitaire continue de peser lourdement sur les cours des porcins, malgré les opportunités supplémentaires offertes à l'exportation par la fermeture du marché chinois à la viande allemande, suite à la fièvre porcine sur son territoire. Face à une consommation modérée, la limitation de l'offre, notamment en raison de moindres importations de viande, maintient les cours des ovins à un niveau élevé, supérieur à 2019 et aux prix moyens 2015-2019. Les prix des œufs de consommation se contractent nettement par rapport à ceux de 2019, en lien avec la hausse de la production et les incertitudes liées au contexte sanitaire.

La progression sur un an des prix à la consommation des produits alimentaires et des boissons non alcoolisées (+ 1,1 %) est moins marquée qu'en novembre (+ 2,2 %) et octobre (+ 1,6 %). La hausse des prix des fruits contribue à l'augmentation d'ensemble et reflète celle des prix à la production.

### Les indicateurs

**En décembre 2020, forte hausse des prix à la production des céréales et des fruits**

	Pondérations 2015	Ippap base 100 en 2015			Glissement annuel			Evolution en % par rapport à la moyenne quinquennale			Contri- bution (*)
		oct-20	nov-20	déc-20	oct-20	nov-20	déc-20	oct-20	nov-20	déc-20	
<b>Ensemble</b>	<b>100 000</b>	<b>109,4</b>	<b>110,4</b>	<b>108,8</b>	<b>1,8</b>	<b>1,0</b>	<b>-0,8</b>	<b>4,3</b>	<b>4,7</b>	<b>3,3</b>	<b>-0,8</b>
<b>Grandes cultures</b>	<b>25 434</b>	<b>120,2</b>	<b>125,4</b>	<b>124,5</b>	<b>7,6</b>	<b>11,6</b>	<b>10,0</b>	<b>12,4</b>	<b>16,5</b>	<b>15,8</b>	<b>2,6</b>
Céréales	15 247	114,8	120,3	119,3	15,0	19,1	16,4	15,0	19,2	18,8	2,3
Blé tendre	9 036	118,3	122,5	121,4	16,2	17,8	14,5	17,5	19,9	19,7	1,3
Maïs	2 693	117,4	125,1	123,1	12,8	20,4	16,5	14,8	20,3	18,0	0,4
Orge	2 583	106,9	114,9	115,1	14,8	24,3	24,4	7,2	15,9	16,6	0,5
Oléagineux	3 979	105,5	113,8	114,7	5,5	12,1	9,9	7,3	14,0	14,4	0,4
Colza	3 075	104,9	111,6	111,0	1,3	6,1	3,2	4,0	9,3	8,4	0,1
Tournesol	730	107,4	121,9	129,9	25,4	39,2	39,3	21,1	34,2	40,8	0,2
Pomme de terre	2 890	195,3	200,7	196,9	-3,5	0,2	-1,5	19,9	23,9	21,0	-0,1
<b>Vins</b>	<b>20 011</b>	<b>100,8</b>	<b>99,8</b>	<b>99,8</b>	<b>-2,5</b>	<b>-5,4</b>	<b>-5,6</b>	<b>-4,2</b>	<b>-6,0</b>	<b>-6,3</b>	<b>-1,1</b>
Vins AOP	11 166	99,0	97,5	97,1	-5,6	-9,0	-10,1	-9,1	-11,5	-12,6	-1,1
Vins avec et sans IG	2 547	95,8	94,4	95,8	2,4	-5,1	-1,8	0,4	-2,7	0,3	0,0
<b>Produits de l'horticulture</b>	<b>3 497</b>	<b>106,2</b>	<b>107,1</b>	<b>109,2</b>	<b>1,6</b>	<b>-1,2</b>	<b>2,7</b>	<b>2,1</b>	<b>1,3</b>	<b>4,1</b>	<b>0,1</b>
<b>Autres produits végétaux</b>	<b>3 318</b>	<b>96,8</b>	<b>97,3</b>	<b>97,7</b>	<b>-4,0</b>	<b>-3,9</b>	<b>-0,1</b>	<b>-3,8</b>	<b>-3,3</b>	<b>-3,1</b>	<b>0,0</b>
<b>Fruits</b>	<b>3 233</b>	<b>118,3</b>	<b>127,1</b>	<b>116,9</b>	<b>11,0</b>	<b>19,3</b>	<b>9,4</b>	<b>7,2</b>	<b>18,0</b>	<b>10,1</b>	<b>0,3</b>
<b>Légumes</b>	<b>4 471</b>	<b>128,4</b>	<b>133,5</b>	<b>113,6</b>	<b>23,6</b>	<b>1,0</b>	<b>-13,4</b>	<b>21,1</b>	<b>15,8</b>	<b>0,5</b>	<b>-0,7</b>
<b>Bétail</b>	<b>19 340</b>	<b>101,5</b>	<b>100,3</b>	<b>98,6</b>	<b>-3,7</b>	<b>-4,8</b>	<b>-6,8</b>	<b>1,0</b>	<b>1,2</b>	<b>-0,1</b>	<b>-1,3</b>
Gros bovins	11 153	97,6	96,6	96,3	1,7	1,6	1,2	0,2	0,2	0,5	0,1
Veaux	1 962	96,5	100,5	100,8	0,9	0,6	-1,5	-1,3	0,3	-1,7	0,0
Ovins	1 371	110,4	111,7	113,5	12,5	10,0	8,1	9,5	10,7	10,8	0,1
Porcins	4 854	110,0	105,7	98,7	-17,2	-20,2	-25,1	1,4	1,1	-4,0	-1,5
<b>Volailles et lapins</b>	<b>5 985</b>	<b>100,9</b>	<b>100,8</b>	<b>101,0</b>	<b>0,2</b>	<b>0,5</b>	<b>1,6</b>	<b>1,0</b>	<b>0,8</b>	<b>1,5</b>	<b>0,1</b>
<b>Lait de vache</b>	<b>13 527</b>	<b>112,1</b>	<b>110,1</b>	<b>110,3</b>	<b>-0,8</b>	<b>-1,1</b>	<b>-1,1</b>	<b>5,8</b>	<b>5,0</b>	<b>5,2</b>	<b>-0,2</b>
<b>Œufs</b>	<b>1 609</b>	<b>85,2</b>	<b>90,0</b>	<b>83,9</b>	<b>-29,4</b>	<b>-31,8</b>	<b>-41,5</b>	<b>-29,8</b>	<b>-35,2</b>	<b>-42,0</b>	<b>-0,9</b>

Source : Insee, Agreste-données brutes

\* Contribution à l'évolution annuelle de l'indice d'ensemble

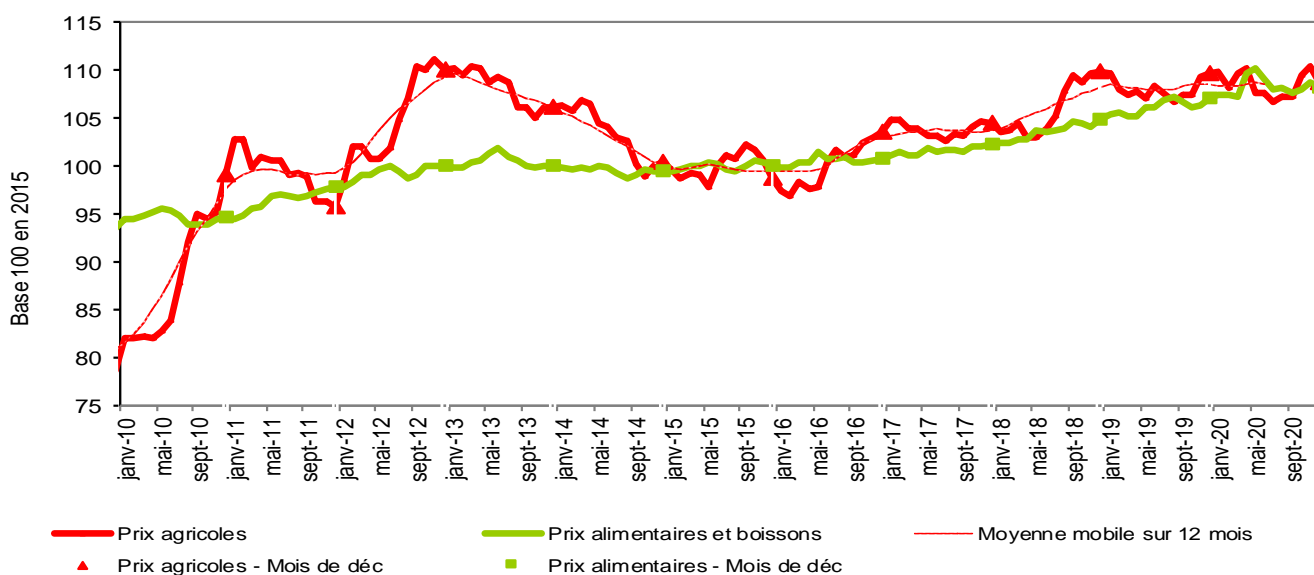
France y c. DOM	Pond. 2015	Ipc base 100 en 2015			Glissement annuel			Evolution en % par rapport à la moyenne quinquennale			Contri- bution (*)
		oct-20	nov-20	déc-20	oct-20	nov-20	déc-20	oct-20	nov-20	déc-20	
<b>Produits alimentaires et boissons non alcoolisés</b>	<b>3 000</b>	<b>107,9</b>	<b>108,7</b>	<b>108,2</b>	<b>1,6</b>	<b>2,2</b>	<b>1,1</b>	<b>5,0</b>	<b>5,8</b>	<b>5,1</b>	<b>1,1</b>
<b>Produits alimentaires</b>	<b>1 360</b>	<b>108,4</b>	<b>109,2</b>	<b>108,8</b>	<b>1,8</b>	<b>2,4</b>	<b>1,3</b>	<b>5,3</b>	<b>6,1</b>	<b>5,4</b>	<b>1,2</b>
<b>Pains et céréales</b>	<b>215</b>	<b>103,3</b>	<b>103,4</b>	<b>103,4</b>	<b>0,2</b>	<b>0,2</b>	<b>0,2</b>	<b>2,3</b>	<b>2,2</b>	<b>2,2</b>	<b>0,0</b>
<b>Viandes</b>	<b>390</b>	<b>108,0</b>	<b>108,3</b>	<b>108,4</b>	<b>1,7</b>	<b>1,4</b>	<b>0,9</b>	<b>5,6</b>	<b>5,5</b>	<b>5,4</b>	<b>0,2</b>
V. de bœuf et veau	103	106,8	107,4	107,6	1,5	1,8	1,9	4,3	4,5	4,5	0,1
V. de mouton, agneau, chèvre	16	108,1	108,9	109,5	0,7	1,3	1,3	4,1	4,7	5,4	0,0
V. de porc	27	108,3	109,1	109,5	1,6	1,5	2,2	5,7	6,5	7,3	0,0
V. de volailles	63	104,0	104,6	105,4	0,4	0,8	1,6	2,9	3,5	4,2	0,1
Autres viandes	7	113,2	113,0	111,5	3,5	2,0	-0,5	8,3	7,6	6,0	0,0
<b>Poissons et crustacés</b>	<b>96</b>	<b>114,2</b>	<b>116,6</b>	<b>117,6</b>	<b>0,4</b>	<b>2,2</b>	<b>2,7</b>	<b>5,8</b>	<b>7,9</b>	<b>8,1</b>	<b>0,2</b>
<b>Laits, fromages, œufs</b>	<b>219</b>	<b>103,8</b>	<b>104,4</b>	<b>103,9</b>	<b>-0,2</b>	<b>0,2</b>	<b>-0,2</b>	<b>3,0</b>	<b>3,4</b>	<b>2,9</b>	<b>0,0</b>
<b>Huiles et graisses</b>	<b>35</b>	<b>116,2</b>	<b>116,1</b>	<b>116,1</b>	<b>0,1</b>	<b>-0,2</b>	<b>-0,2</b>	<b>8,3</b>	<b>7,9</b>	<b>7,6</b>	<b>0,0</b>
<b>Fruits</b>	<b>97</b>	<b>123,6</b>	<b>124,1</b>	<b>125,0</b>	<b>7,6</b>	<b>8,6</b>	<b>9,4</b>	<b>12,5</b>	<b>14,4</b>	<b>16,2</b>	<b>0,7</b>
Fruits frais	88	125,5	126,1	127,1	8,7	9,7	10,8	13,8	15,9	18,1	0,7
<b>Légumes</b>	<b>138</b>	<b>116,2</b>	<b>119,8</b>	<b>115,1</b>	<b>5,9</b>	<b>9,4</b>	<b>1,4</b>	<b>11,1</b>	<b>15,4</b>	<b>9,3</b>	<b>0,1</b>
Légumes frais	74	128,0	137,1	127,6	12,6	20,1	3,8	18,8	28,6	15,9	0,2
<b>Sucres, confitures, chocolat, confiserie et produits glacés</b>	<b>107</b>	<b>101,6</b>	<b>101,8</b>	<b>101,9</b>	<b>-0,6</b>	<b>-0,6</b>	<b>-0,6</b>	<b>0,6</b>	<b>0,7</b>	<b>0,7</b>	<b>0,0</b>
<b>Produits alimentaires n.c.a.</b>	<b>63</b>	<b>98,6</b>	<b>98,7</b>	<b>98,8</b>	<b>0,0</b>	<b>0,0</b>	<b>-0,1</b>	<b>0,7</b>	<b>0,7</b>	<b>0,9</b>	<b>0,0</b>
<b>Boissons non alcoolisées</b>	<b>135</b>	<b>102,9</b>	<b>103,1</b>	<b>102,7</b>	<b>-0,2</b>	<b>0,0</b>	<b>-0,6</b>	<b>2,0</b>	<b>2,1</b>	<b>1,7</b>	<b>0,0</b>
Cafés, thés et cacao	44	101,9	102,0	101,4	-0,4	-0,3	-0,9	0,9	1,0	0,4	0,0

Source : Insee

\* Contribution à l'évolution annuelle de l'indice d'ensemble

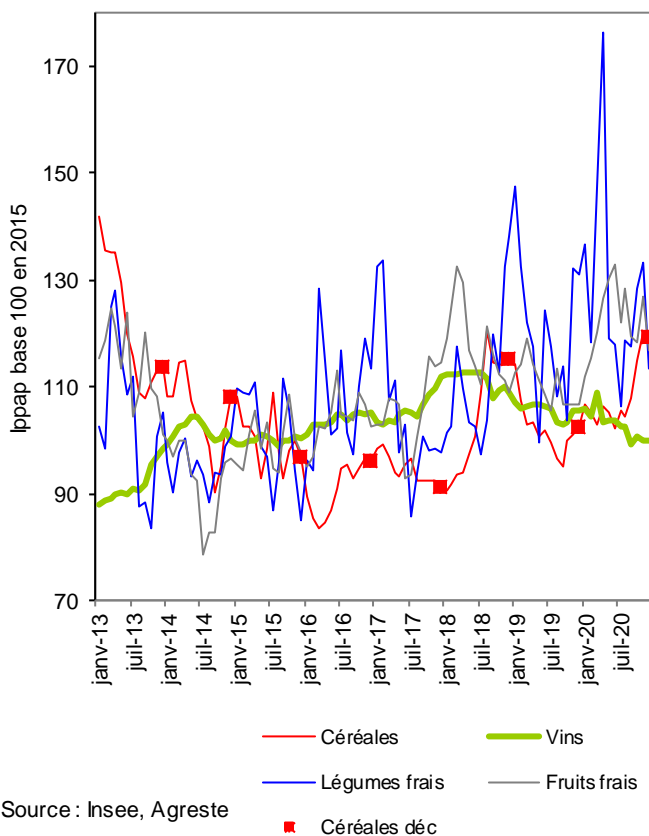
## Mise en perspective

## En décembre 2020, baisse sur un an des cours à la production des produits agricoles et hausse des prix à la consommation des produits alimentaires

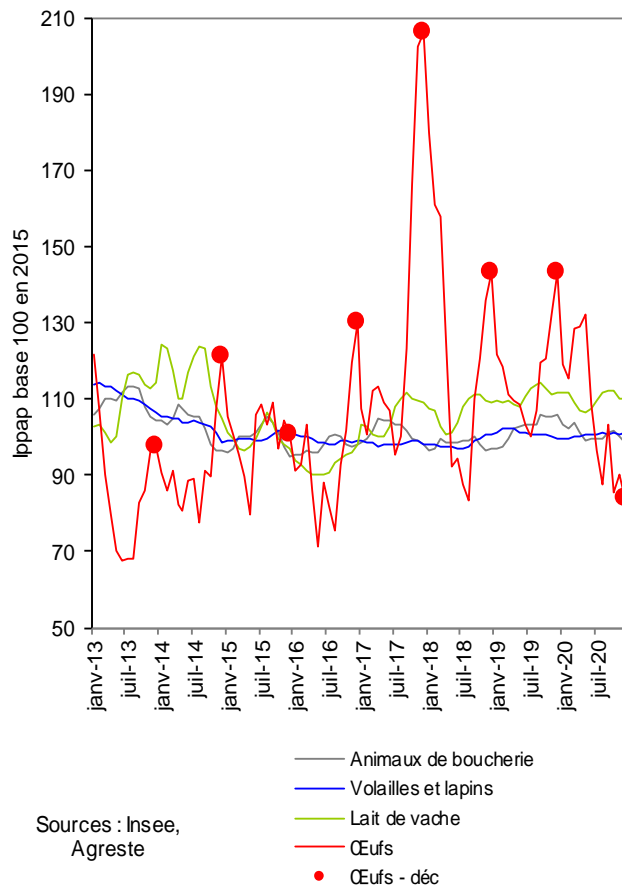


Source : Insee

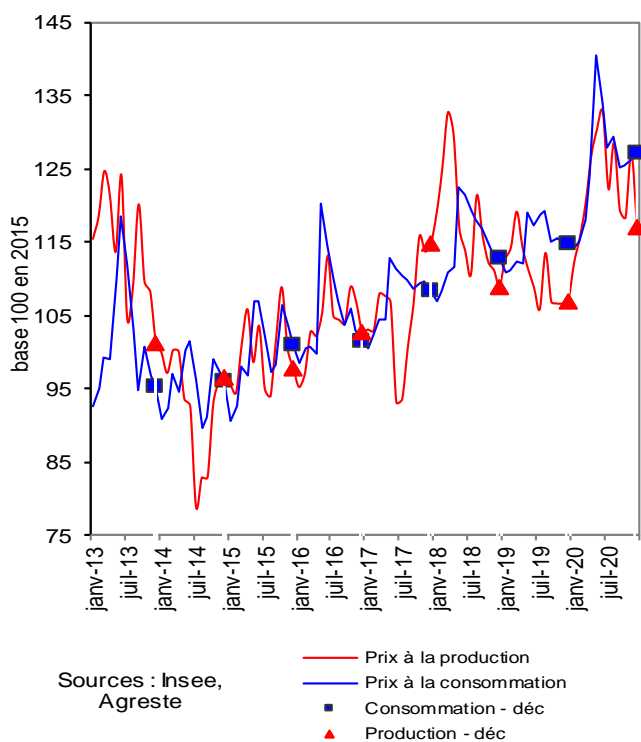
**En décembre 2020, des prix à la production des céréales en hausse sur un an**



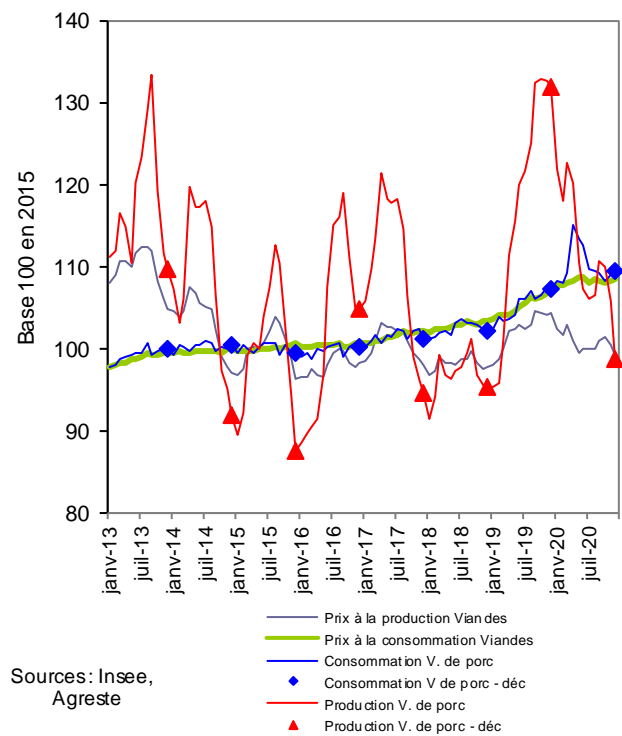
**En décembre 2020, recul des prix à la production des œufs par rapport à 2019**



**Fruits frais : les prix à la production et à la consommation du panier de décembre 2020 progressent**



**En décembre 2020, hausse sur un an des prix à la consommation du porc et baisse à la production**



## Sources et définitions

- Les prix agricoles et alimentaires, intervenant aux deux grands stades de commercialisation des produits agricoles en amont et en aval de la filière, sont mesurés respectivement par l'indice des prix des produits agricoles à la production (Ippap) et l'indice des prix à la consommation (IPC).
- L'Ippap mesure l'évolution des prix des produits vendus par les agriculteurs. Il est élaboré à partir de l'observation des prix du marché, en particulier dans les enquêtes et relevés réalisés par FranceAgriMer-RNM (Réseau des nouvelles des marchés) et le Service de la statistique et de la prospective (SSP) du ministère en charge de l'agriculture et de l'alimentation. Il est calculé par l'Insee et, pour les fruits et légumes, par le SSP. Les séries sont calculées et publiées en base 2015.
- Les prix des produits alimentaires et boissons non alcoolisées, achetés par les ménages, sont mesurés par l'indice des prix à la consommation, calculé par l'Insee. L'IPC, en base 1998 jusqu'en décembre 2015, est passé en base 2015 en 2016. A cette occasion, les données ont été rétropolées jusqu'en 1990.
- Pour les deux indices et pour s'affranchir des variations saisonnières, le commentaire porte généralement sur leur évolution en glissement annuel. Le glissement annuel rapporte le niveau atteint un mois donné à celui du même mois de l'année précédente : c'est le taux d'évolution en %. Les prix à la production mesurés par l'Ippap étant très fluctuants, leur évolution en glissement annuel est toujours comparée à leur évolution par rapport au prix moyen des mêmes mois des cinq années précédentes (moyenne quinquennale). Quand les cours sont comparés au mois précédent, les données sont alors corrigées des variations saisonnières (CVS).

## Pour en savoir plus

- Toutes les séries conjoncturelles concernant les prix à la production annuels et mensuels depuis 1968, et aussi les prix à la consommation des produits alimentaires et boissons non alcoolisées annuels et mensuels depuis 1990, sont présentes dans l'espace « Données en ligne » du site Internet de la statistique agricole : <http://agreste.agriculture.gouv.fr/page-d-accueil/article/donnees-en-ligne>
- Les séries conjoncturelles concernant les prix à la production annuels et mensuels depuis 2005, et aussi les prix à la consommation des produits alimentaires et boissons non alcoolisées annuels et mensuels depuis 1998 sont également disponibles dans l'espace « Conjoncture – Séries mensuelles (bulletin)
- Les Infos rapides « Prix agricoles et alimentaires » publiées mensuellement depuis septembre 2007 (sauf en juillet et octobre)



## Agreste : la statistique agricole

**Ministère de l'Agriculture et de l'Alimentation**  
**Secrétariat Général**  
**SERVICE DE LA STATISTIQUE ET DE LA PROSPECTIVE**  
3 rue Barbet de Jouy - 75349 Paris 07 SP  
Site Internet : [www.agreste.agriculture.gouv.fr](http://www.agreste.agriculture.gouv.fr)

Directrice de la publication : Corinne Prost  
Rédacteur : Annie Delort  
Composition : SSP  
Dépôt légal : à parution

© Agreste 2021

**Cette publication est disponible à parution sur le site Internet de la statistique agricole**  
<http://www.agreste.agriculture.gouv.fr>(dans la rubrique Conjoncture)