



Mai 2021 - n°2021 - 51

Infos rapides

Climatologie - 5/12

### Un mois d'avril froid et sec

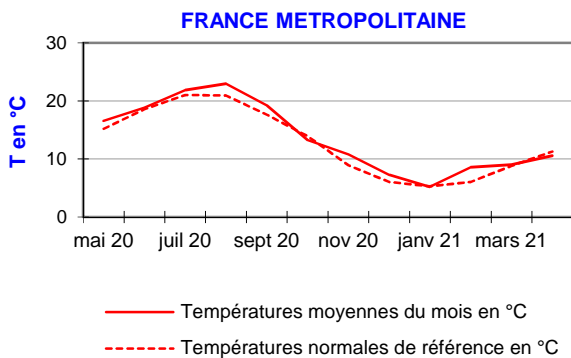
**L**a température du mois d'avril s'est établie à 10,5 °C en France métropolitaine, soit 0,7 °C en-dessous de la normale. C'est le mois d'avril le plus froid de ces 20 dernières années. La fraîcheur concerne tout le pays, excepté le Sud-Ouest. Les deux premières décades ont été particulièrement froides, avec notamment des fortes gelées ayant impacté les cultures.

La pluviométrie est déficitaire de 41 % au niveau national : seul le Sud-Est a connu des précipitations supérieures à la normale, le déficit est voisin de 40 % dans les autres régions, et jusqu'à 70 % dans l'Ouest et le Sud-Ouest. Ce mois d'avril très sec fait suite à un mois de mars déjà fortement déficitaire.

Le manque de pluie ayant été associé à un bon ensoleillement et un vent fréquent, les sols sont extrêmement secs début mai sur la quasi-totalité du territoire, à l'exception du Sud-Est suite aux pluies de fin avril.

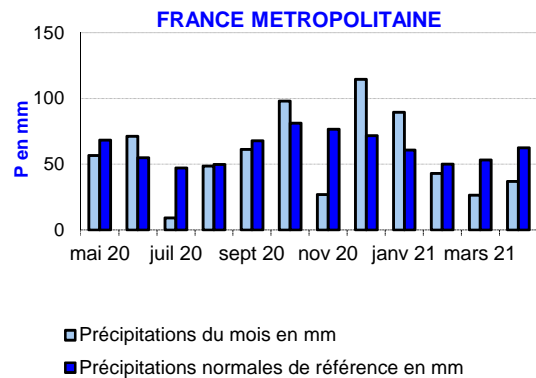
#### Températures

##### Températures froides en avril



#### Précipitations

##### Précipitations encore déficitaires en avril



Source : Météo France

## Météo du mois d'avril

### Les faits marquants

### Températures froides et temps sec

La température moyenne du mois d'avril s'est établie à 10,5 °C, soit 0,7 °C de moins que la normale. Ce mois a été marqué par de fréquentes gelées sur la quasi-totalité du pays. Le déficit dépasse 1 °C sur la moitié nord du pays, il est plus faible dans la moitié sud avec un excédent le long de l'Atlantique. Après 2 premières décades froides, les températures ont dépassé la normale fin avril.

Les pluies ont été rares en avril, excepté dans le Sud-Est en fin de mois. Le déficit est proche de 70 % dans l'Ouest et le Sud-Ouest, de 40 % sur le reste du pays à l'exception du Sud-Est.

Les précipitations cumulées depuis le début du printemps sont déficitaires de 45 % en moyenne. Il n'est tombé qu'un tiers des précipitations normales sur les 2 derniers mois dans l'Ouest et le Sud-Ouest.

### Les indicateurs

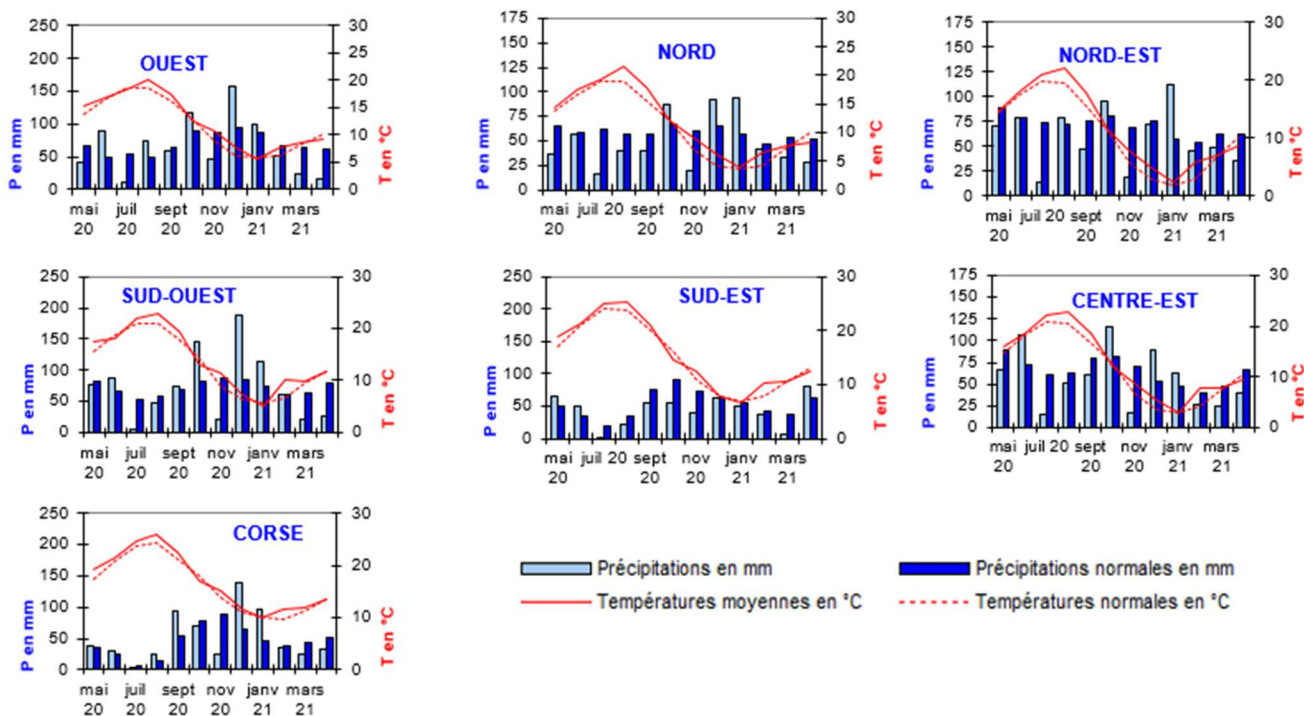
### Températures et précipitations du mois d'avril

	OUEST	NORD	NORD-EST	CENTRE-EST	SUD-OUEST	SUD-EST	CORSE	FRANCE
Températures moyennes en °C	9,3	8,3	8,8	9,6	11,8	12,5	13,5	10,5
Ecart à la normale en °C	-1,0	-1,6	-1,3	-0,8	0,2	-0,7	0,0	-0,7
Précipitations moyennes en mm	17	27	35	40	26	81	33	37
Rapport à la normale	27%	52%	56%	59%	33%	131%	63%	59%
Ecart cumulé à la normale depuis le 1er mars 2021	- 67%	- 43%	- 32%	- 44%	- 67%	- 13%	- 40%	- 45%

Source : Météo France

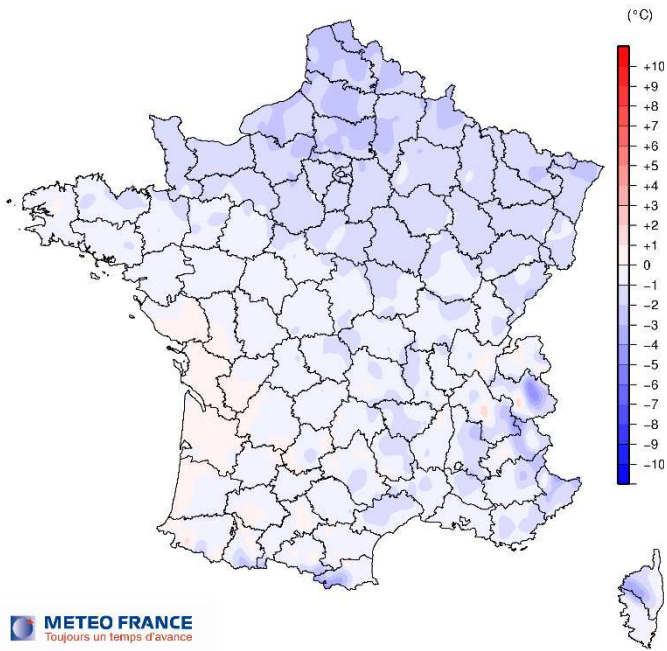
### Mise en perspective

### Températures et précipitations enregistrées au cours des 12 derniers mois

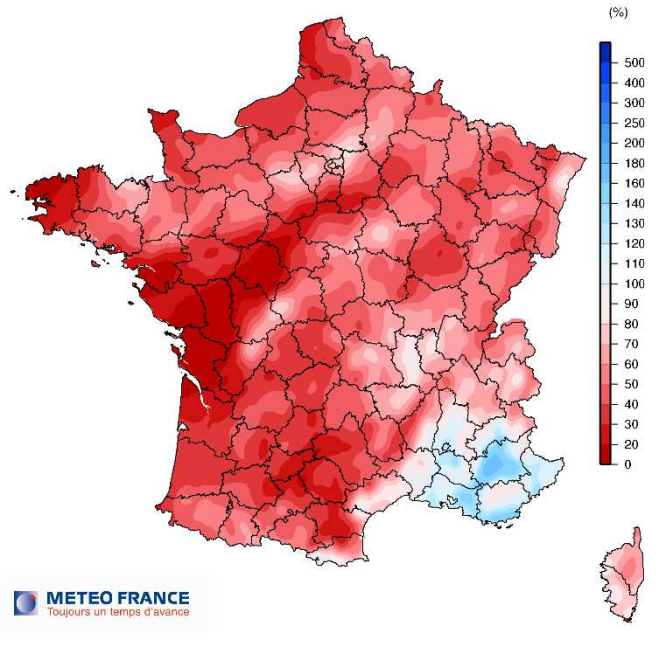


Source : Météo France

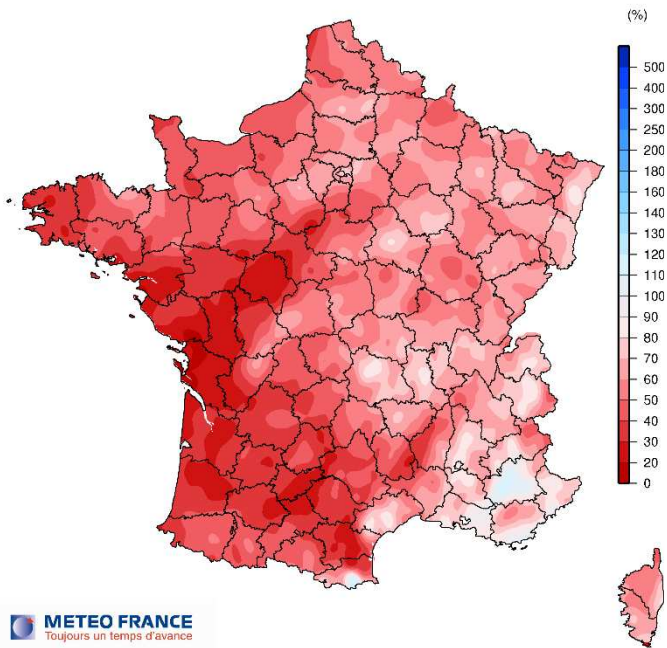
ECART A LA NORMALE 1981-2010  
DES TEMPERATURES MOYENNES  
avril 2021



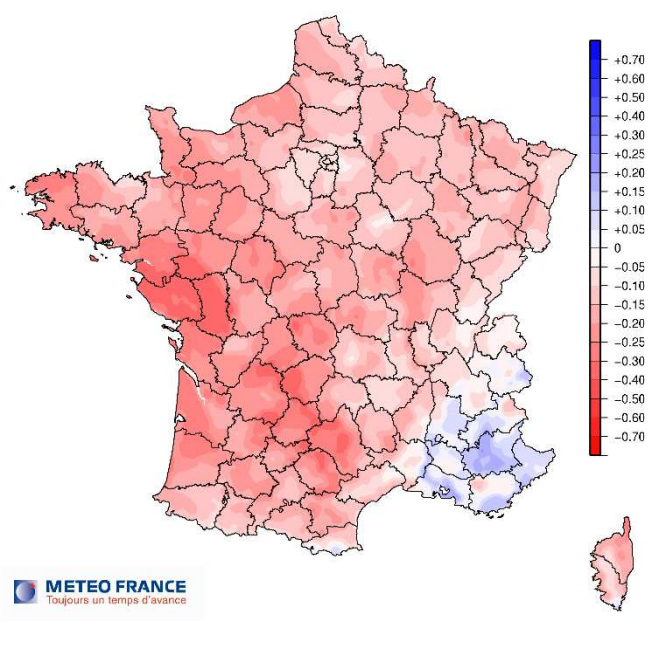
RAPPORT A LA NORMALE 1981-2010  
DU CUMUL DES PRECIPITATIONS  
avril 2021



RAPPORT A LA NORMALE 1981-2010  
DU CUMUL DES PRECIPITATIONS  
mars 2021 à avril 2021



ECART A LA NORMALE 1981-2010  
DE L'INDICE SWI D'HUMIDITE DES SOLS  
Au 1er mai 2021



## Méthodologie

L'ensemble des données de températures et de précipitations proviennent de Météo France.

Pour le tableau et les graphiques de la page 2, les données régionales correspondent à la moyenne des températures et précipitations relevées quotidiennement sur plusieurs stations météo de la région.

La liste des stations par région est la suivante :

OUEST : Brest, Rennes, Caen, Nantes, Angers

NORD : Le Bourget, Lille, Reims, Rouen, Orléans, Auxerre

NORD-EST : Strasbourg, Nancy, Bâle-Mulhouse, Besançon

CENTRE-EST : Lyon, Dijon, Grenoble, Clermont-Ferrand

SUD-OUEST : Bordeaux, Toulouse, Gourdon, Mont de Marsan, Cognac, Limoges

SUD-EST : Perpignan, Montpellier, Orange, Marignane, Nice, St Auban

CORSE : Cap Corse, Ile Rousse, Ajaccio, Pertusato

Les normales saisonnières sont les moyennes sur la période 1981-2010 des hauteurs de précipitations et des températures moyennes mensuelles.

L'indice SWI d'humidité des sols permet de mesurer une réserve utile qui varie avec le type de sol (caractéristiques et végétation).

## Pour en savoir plus

Toutes les séries conjoncturelles publiées pour le thème de cette Infos Rapides sont présentes dans l'espace « Données en ligne » du site Internet de la statistique agricole :

[www.agreste.agriculture.gouv.fr](http://www.agreste.agriculture.gouv.fr)



## Agreste : la statistique agricole

Ministère de l'Agriculture et de l'Alimentation  
Secrétariat Général  
**SERVICE DE LA STATISTIQUE ET DE LA PROSPECTIVE**  
3 rue Barbet de Jouy - 75349 Paris 07 SP  
Site Internet : [www.agreste.agriculture.gouv.fr](http://www.agreste.agriculture.gouv.fr)

Directrice de la publication : Corinne Prost  
Rédacteur : Dominique Fiche  
Composition : SSP  
Dépôt légal : à parution

© Agreste 2021

Cette publication est disponible à parution sur le site Internet de la statistique agricole  
<http://www.agreste.agriculture.gouv.fr> (dans la rubrique Conjoncture)