



Recul de la collecte de lait de vache en février 2021

En février 2021, la collecte de lait de vache est nettement plus faible que l'année précédente (- 5,9 %). Les conditions climatiques, les ensilages de maïs de mauvaise qualité et la hausse des prix des compléments alimentaires, pèsent sur la collecte. L'écart avec 2020 s'explique également pour partie par le nombre de jours moins élevé en 2021 qu'en 2020, année bissextile, ce qui vaut aussi pour les autres laits (chèvre et brebis).

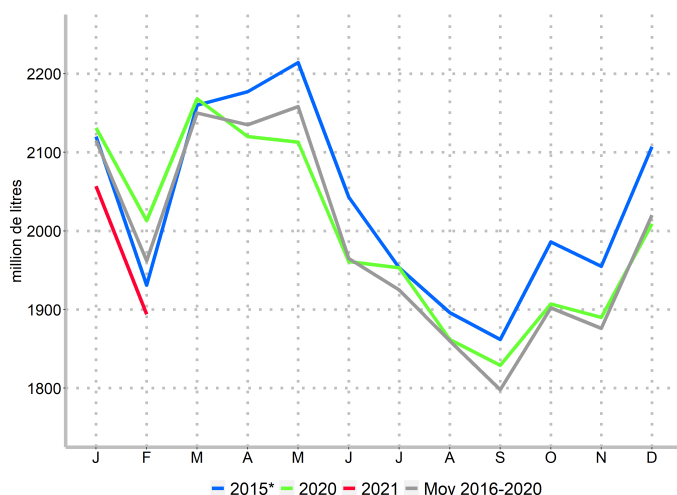
Le prix du lait standard conventionnel (hors Bio et AOP/IGP) est estimé à 328 €/1 000 litres, en retrait par rapport à 2020. Tous types de lait confondus, le prix standard s'établit en moyenne à 349 €/1 000 litres en février 2021, là aussi en baisse sur un an.

En février 2021, les évolutions sur un an de nombreuses fabrications de produits laitiers sont orientées à la baisse. Les fabrications de fromages sont en retrait dans leur ensemble, de même que les laits conditionnés et les yaourts et desserts lactés. Les fabrications de matières grasses et de séchage de poudre de lait diminuent également par rapport à février 2020.

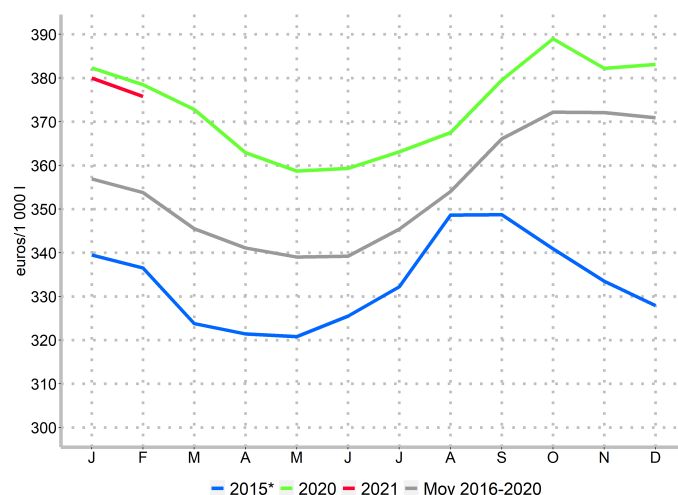
Les collectes de lait de chèvre (- 3,1 %) et de lait de brebis (- 4,5 %) baissent sensiblement en février 2021. Les fabrications au lait de chèvre sont en léger retrait malgré la forte hausse des bâchettes. Les fabrications au lait de brebis sont aussi en retrait, parfois important comme pour le roquefort ou l'ossau-iraty.

Collecte et prix à teneurs réelles du lait de vache

Recul de la collecte sur un an



Le prix du lait à teneurs réelles est en retrait sur un an



*Dernière année sous le régime des quotas laitiers

Source : Agreste - Enquête mensuelle laitière SSP/FranceAgriMer

Lait de vache : principales tendances de la collecte et des prix

Les faits marquants La collecte de lait de vache baisse en février 2021

En février 2021, la collecte de lait de vache est en net retrait sur un an (- 5,9 %), la moitié de la baisse s'expliquant cependant par le jour supplémentaire du mois de février 2020. Néanmoins, les conditions climatiques de ce début d'année, les ensilages de maïs de mauvaise qualité et la hausse des prix des compléments alimentaires pèsent également sur la collecte. Sur les deux premiers mois de l'année, le volume collecté s'élève à près de 4 milliards de litres, en retrait de 4,7 % sur un an.

En février, le prix du lait standard conventionnel 38/32 g/l (hors Bio et AOP/IGP) recule de 2,0 % sur un an et se

réduit à 328 €/1 000 litres. Tous types de lait confondus, le prix standard s'établit à 349 €/1 000 litres, en retrait de 1,0 % par rapport à février 2020 et le prix à teneurs réelles recule de 0,7 %.

Selon Eurostat, en janvier 2021, la collecte laitière européenne (UE27) est en retrait sur un an (- 0,8 %), après avoir augmenté de 1,2 % en cumul annuel 2020. Les deux plus gros contributeurs, l'Allemagne et la France, sont en retrait. La collecte est également en baisse, mais dans une moindre mesure, aux Pays-Bas et en Espagne. Elle progresse en Pologne, en Italie et surtout en Irlande.

Les indicateurs

Mois	Collecte		Taux (g/l)		Prix* (€/1 000 l)		Prix conventionnel** (€/1 000 l)	
	(1 000 l)	Evol. sur un an (%)	matière grasse	matière protéique	standard 38/32	à teneurs réelles	standard 38/32	à teneurs réelles
Cum. 2018	23 824 739	-0,2	41,3	33,2	337,8	358,7	323,5	344,0
sept. 2019	1 807 959	1,0	41,9	33,8	361,4	387,9	344,0	369,6
oct. 2019	1 912 356	1,5	43,0	34,3	356,8	389,2	339,0	371,0
nov. 2019	1 890 498	1,8	43,6	34,7	351,9	387,7	333,7	370,1
déc. 2019	2 036 576	1,7	43,4	34,4	353,1	386,0	335,2	368,4
Cum. 2019	23 820 728	0,0	41,8	33,6	350,8	374,0	334,5	357,2
janv. 2020	2 131 304	2,0	42,8	34,0	353,5	382,3	336,0	365,4
févr. 2020	2 013 221	5,4	42,4	33,7	352,4	378,5	334,4	361,5
mars 2020	2 168 420	1,1	42,4	34,0	344,4	372,8	327,2	355,6
avr. 2020	2 120 475	-0,6	41,3	33,8	338,7	362,9	323,6	348,0
mai 2020	2 112 684	-1,7	40,7	33,4	337,8	358,7	320,1	339,8
juin 2020	1 960 659	-0,7	40,6	33,1	340,1	359,3	321,6	340,2
juil. 2020	1 952 918	2,5	40,3	32,9	346,3	363,1	325,9	342,5
août 2020	1 862 033	-0,5	40,4	32,7	352,4	367,5	334,4	349,4
sept. 2020	1 829 109	1,2	41,5	33,6	354,7	379,5	335,5	360,1
oct. 2020	1 906 715	-0,3	43,2	34,6	354,3	389,0	333,8	368,2
nov. 2020	1 890 048	0,0	43,2	34,5	348,3	382,2	327,6	361,7
déc. 2020	2 008 823	-1,4	43,4	34,4	350,0	383,1	329,4	362,9
Cum. 2020	23 956 409	0,6	41,9	33,7	347,6	373,1	329,1	354,6
janv. 2021	2 056 964	-3,5	43,4	34,2	348,2	380,0	327,3	359,1
févr. 2021	1 894 068	-5,9	42,8	33,7	349,0	375,8	327,7	354,7
Cum. 2021	3 951 032	-4,7	43,1	33,9	348,6	378,0	327,5	357,0

Note:

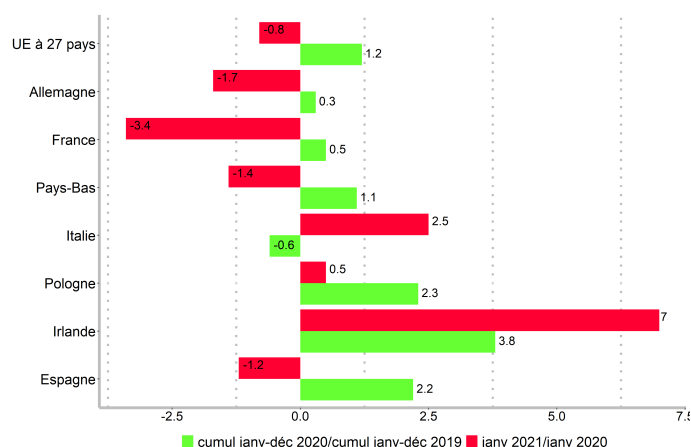
*Tous types de lait

**Estimation sous l'hypothèse de non-recouvrement entre la collecte AOP/IGP et la collecte biologique

Source : Agreste - Enquête mensuelle laitière SSP/FranceAgriMer

Mise en perspective

Evolution de la collecte européenne (%)



Source : Eurostat

Prix du lait de vache standard



Source : Agreste - Enquête mensuelle laitière SSP/FranceAgriMer

Lait de vache : signes de qualité

Les faits marquants Stabilité des prix du lait de vache Bio sur un an

En février 2021, la part de la collecte de lait de vache Bio représente 4,7 % de la collecte totale, (contre 4,3 % février 2020), et celle de la collecte de lait AOP/IGP en représente 17,8 %, (contre 16,9 % février 2020).

Sur la même période, le prix du lait de vache Bio standard est estimé à 473 €/1 000 litres (- 0,3 % sur un an) et

celui du prix du lait de vache Bio à teneurs réelles à 488 €/1 000 litres, comme en février 2020.

Entre janvier 2020 et janvier 2021, l'indice de prix à teneurs réelles du lait AOP/IGP progresse de 2,3 % alors que celui du lait conventionnel (hors Bio et AOP/IGP) recule de 1,8 %.

Les indicateurs

Mois	Collecte et part des signes de qualité				Prix Bio €/1 000 l		Indices de prix à teneurs réelles	
	(1 000 l)	Bio (%)	AOP/IGP (%)	conventionnel* (%)	standard 38/32	à teneurs réelles	AOP/IGP	conventionnel*
Cum. 2018	23 824 739	3,5	16,3	80,2	453,9	468,2	104,7	100,4
oct. 2019	1 912 356	4,2	15,7	80,1	486,2	515,1	115,4	108,3
nov. 2019	1 890 498	4,3	15,8	79,9	484,0	515,5	113,7	108,0
déc. 2019	2 036 576	4,3	16,5	79,2	481,7	507,2	112,9	107,5
Cum. 2019	23 820 728	4,2	16,2	79,6	461,7	481,0	110,3	104,2
janv. 2020	2 131 304	4,2	16,6	79,2	477,1	498,5	111,5	106,6
févr. 2020	2 013 221	4,3	16,9	78,8	474,9	488,6	110,6	105,5
mars 2020	2 168 420	4,5	17,0	78,5	463,8	481,5	108,9	103,8
avr. 2020	2 120 475	4,9	17,0	78,1	407,9	428,5	106,2	101,5
mai 2020	2 112 684	4,9	17,5	77,6	410,4	431,0	108,5	99,2
juin 2020	1 960 659	4,8	16,7	78,5	429,8	445,1	109,1	99,3
juil. 2020	1 952 918	4,7	16,4	78,9	475,1	484,9	109,9	99,9
août 2020	1 862 033	4,5	16,0	79,5	479,3	486,0	109,1	102,0
sept. 2020	1 829 109	4,5	15,9	79,6	491,9	510,5	113,0	105,1
oct. 2020	1 906 715	4,7	15,7	79,6	491,3	523,3	116,9	107,4
nov. 2020	1 890 048	4,8	15,8	79,4	485,7	515,0	114,3	105,5
déc. 2020	2 008 823	4,8	16,1	79,1	483,5	511,3	114,3	105,9
Cum. 2020	23 956 409	4,6	16,5	78,9	462,5	482,1	110,9	103,5
janv. 2021	2 056 964	4,6	16,9	78,5	477,3	502,0	114,1	104,8
févr. 2021	1 894 068	4,7	17,8	77,5	473,4	488,4	**	**
Cum. 2021	3 951 032	4,7	17,3	78,0	475,4	495,4	**	**

Note:

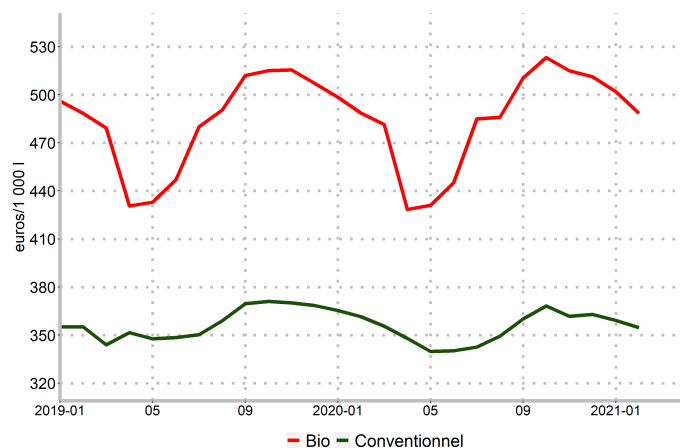
*Estimation sous l'hypothèse de non-recouvrement entre la collecte AOP/IGP et la collecte biologique

**Données non disponibles

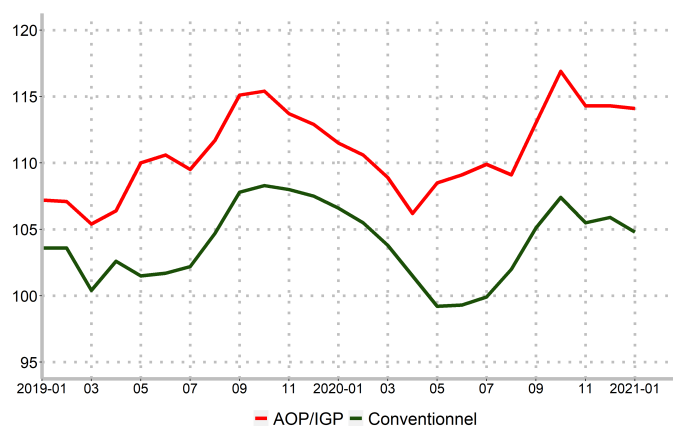
Source : Agreste - Enquête mensuelle laitière SSP/FranceAgriMer

Mise en perspective

Prix du lait Bio et du lait conventionnel à teneurs réelles



Indices de prix du lait AOP/IGP et du lait conventionnel à teneurs réelles (Base 100 en janvier 2017)



Source : Agreste - Enquête mensuelle laitière SSP/FranceAgriMer

Lait de vache : principales tendances de la collecte par bassin laitier

Les faits marquants En février 2021, la collecte baisse dans tous les bassins laitiers

En février 2021, la collecte de lait de vache est en net retrait sur un an dans tous les bassins laitiers.

Dans les quatre plus grands bassins, la baisse de la collecte oscille entre 4,2 % (Normandie) et 6,9 % (Nord-Picardie). Elle est encore plus marquée (de 7 à près de 10 %) dans les autres bassins, plus modestes.

En février 2021, le prix à teneurs réelles diminue sur un an de 0,7 % en France. Il baisse dans les principaux bassins laitiers (notamment dans le Grand-Ouest, en Nord-Picardie et en Normandie), et n'augmente que dans le Grand-Est et le Sud-Est.

Collecte de lait de vache (1 000 l)				
Bassins laitiers	Février 2021	Evol. sur un an (%)	Cumul annuel 2021	Evol. sur un an (%)
Grand-Ouest	673 485	-5,2	1 409 995	-4,1
Normandie	300 612	-4,2	630 661	-2,9
Grand-Est	292 856	-4,9	608 123	-3,8
Nord-Picardie	203 840	-6,9	427 097	-5,3
Sud-Est	125 406	-8,0	259 430	-6,4
Charente-Poitou	88 311	-9,8	183 317	-8,4
Auvergne-Limousin	89 330	-6,8	184 362	-5,9
Sud-Ouest	83 412	-9,2	171 569	-8,0
Centre	35 275	-7,9	73 397	-6,1

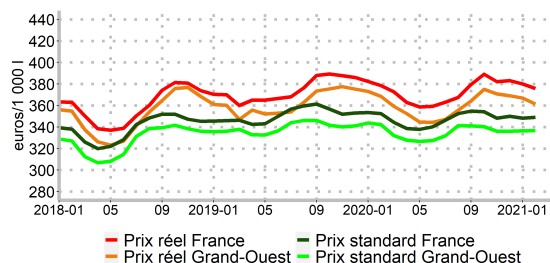
Prix standard 38/32 (€/1 000 l)					
Bassins laitiers	Février 2021	Evol. sur un mois (%)	Evol. sur un an (%)	Moy 2021	Evol. sur un an (%)
Grand-Ouest	336,7	0,1	-1,6	336,5	-1,9
Normandie	333,9	-0,2	-1,6	334,3	-1,7
Grand-Est	393,5	0,5	1,0	392,5	1,0
Nord-Picardie	324,2	0,2	-2,8	323,9	-2,8
Sud-Est	399,8	0,5	1,5	398,7	-0,2
Charente-Poitou	335,7	0,4	-0,1	335,1	-0,4
Auvergne-Limousin	352,9	0,4	-1,7	352,2	-1,7
Sud-Ouest	342,1	0,1	-1,7	341,9	-1,9
Centre	346,0	0,3	0,2	345,4	-0,1
France	349,0	0,2	-1,0	348,6	-1,2

Note:

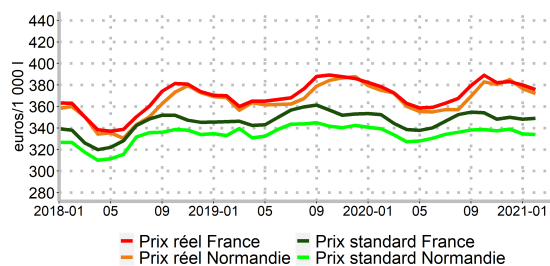
*Données susceptibles d'être révisées en raison d'un taux d'estimation élevé.

Prix à teneurs réelles (€/1 000 l)					
Bassins laitiers	Février 2021	Evol. sur un mois (%)	Evol. sur un an (%)	Moy 2021	Evol. sur un an (%)
Grand-Ouest	361,4	-1,5	-1,9	364,3	-1,8
Normandie	372,1	-1,2	-0,8	374,4	-0,8
Grand-Est	418,4	-0,5	1,3	419,4	1,1
Nord-Picardie	346,6	-0,1	-1,6	346,8	-1,8
Sud-Est	432,1	-1,3	2,4	435,1	2,4
Charente-Poitou	363,0	-1,9	-0,2	366,5	0,0
Auvergne-Limousin	373,6	-1,6	-1,6	376,7	-1,0
Sud-Ouest	360,5	-2,0	-1,7	364,3	-1,2
Centre	371,7	-1,2	-0,4	374,1	-0,4
France	375,8	-1,1	-0,7	378,0	-0,7

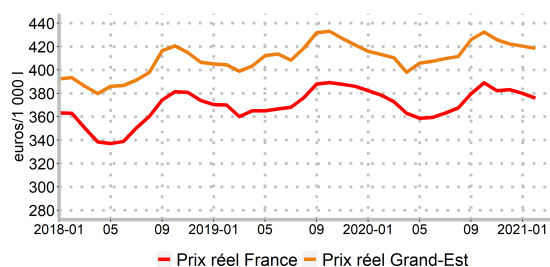
Les prix dans le bassin Grand-Ouest



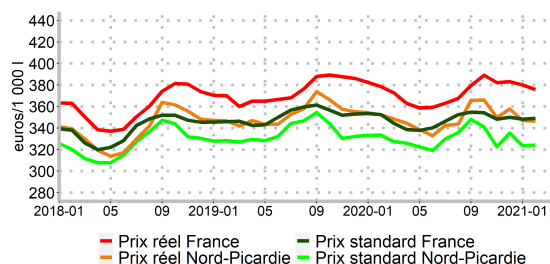
Les prix dans le bassin Normandie



Les prix dans le bassin Grand-Est



Les prix dans le bassin Nord-Picardie



Source : Agreste - Enquête mensuelle laitière SSP/FranceAgriMer

Lait de vache : fabrications de produits laitiers

Les faits marquants De nombreuses fabrications de produits laitiers en retrait sur un an

En février 2021, les fabrications de lait conditionné et de fromages dans leur ensemble reculent par rapport à 2020, celles des yaourts et desserts lactés étant stables. La crème conditionnée est la seule fabrication importante à progresser (+ 7,8 %).

Les fabrications de fromages sont pour la plupart en retrait, excepté celles de fromages à pâte pressée non cuite, soutenues notamment par l'engouement pour la raclette. Les fabrications de fromages à pâte molle résistent mieux, en limitant le niveau de la baisse

(- 1,4 %). Les reculs sont plus prononcés pour les fromages frais, les fromages à pâte pressée cuite (l'emmental notamment), les fromages à pâte persillée et les fromages à pâte filée.

Sur la même période, toutes les fabrications de produits industriels sont en retrait. Ainsi, les matières grasses baissent de 8,4 %, le séchage de poudre de lait de 13,4 %. Les fabrications des caséines et caséinates, de poudre de babeurre et de lactosérum sont également en retrait.

Les indicateurs

FABRICATIONS DE PRODUITS LAITIERS	Février 2021		Cumul annuel 2021	
	Quantité*	Evol. sur un an (%)	Quantité*	Evol. sur un an (%)
LAIT CONDITIONNÉ	250 243	-1,4	512 730	-4,5
Lait UHT	231 376	-1,8	474 538	-4,9
YAOURT ET DESSERT LACTÉ	161 925	0,2	332 069	-1,6
Yaourt et lait fermenté	109 396	-0,9	225 167	-2,2
Dessert lacté frais	49 000	3,0	99 968	0,4
Dessert lacté longue conservation	3 528	-3,1	6 934	-8,7
CRÈME CONDITIONNÉE	39 672	7,8	81 967	4,7
Crème fraîche :	16 355	17,1	32 946	9,2
- Crème fraîche à 30% et plus de MG	11 451	9,7	23 165	9,0
- Crème fraîche allégée	4 903	39,1	9 780	9,6
Crème longue conservation	23 317	2,1	49 021	1,8
MATIÈRES GRASSES (1)	32 990	-8,4	67 670	-12,8
Beurre	28 371	-6,2	58 536	-10,1
Beurre anhydre de crème (MGLA * 1,22)	3 972	-22,2	7 804	-29,5
Spécialités à tartiner	647	-3,2	1 331	-9,2
SÉCHAGE DE POUDRE DE LAIT	41 004	-13,4	86 802	-9,8
Lait écrémé en poudre réengraissé ou non	32 010	-14,9	65 806	-12,5
Autres poudres de lait (1,5% et plus)	8 995	-7,7	20 996	0,3
CONDITIONNEMENT DE POUDRES DE LAIT	11 711	-18,6	26 002	-10,7
LAIT CONCENTRÉ CONDITIONNÉ	5 625	8,4	11 678	10,5
TOTAL FROMAGE DE VACHE (hors fondus)	128 437	-3,8	268 955	-4,2
FROMAGES FRAIS	43 621	-4,3	91 043	-4,2
Petits suisses, fromage blanc lissé ou campagne	39 452	-2,8	81 349	-3,5
Pâtes fraîches à tartiner	4 169	-16,3	9 694	-10,2
FROMAGES A PATE MOLLE	30 148	-1,4	63 606	-4,7
Camembert	6 467	-2,4	13 367	-5,0
Brie-Coulommiers	10 855	-8,6	23 437	-8,1
Autres fromages à pâte molle	12 826	6,1	26 802	-1,4
FROMAGES A PATE PERSILLÉE	2 698	-9,2	5 605	-9,0
FROMAGES A PATE PRESSÉE NON CUITE	19 008	3,6	39 631	1,3
Edam, gouda, mimolette	622	11,6	1 287	4,3
Cantal, laguiole, salers	897	-11,3	1 948	-13,2
Tommes, saint-nectaire, pyrénées, morbier	2 699	-6,0	5 575	-5,4
Raclette	4 656	16,5	10 467	18,6
Autres fromages à pâte pressée non cuite	10 134	2,1	20 354	-2,7
FROMAGES A PATE PRESSÉE CUITE	27 468	-7,1	56 602	-4,2
Emmental	20 306	-8,5	41 978	-5,4
Comté (2)	5 862	2,0	11 867	2,2
Beaufort	356	-5,9	709	-4,5
Autres fromages à pâte pressée cuite	945	-23,9	2 048	-14,0
FROMAGES A PATE FILÉE	5 493	-15,4	12 468	-15,0
FROMAGES FONDUS issus de la fonte de fromages	8 488	-8,1	18 157	-4,1
CASÉINES ET CASÉINATES	3 711	-5,5	8 078	-7,1
POUDRE DE BABEURRE	2 816	-8,9	5 892	2,9
POUDRE DE LACTOSÉRUM	40 164	-2,9	82 765	0,4

Note:

*Unité : laits conditionnés en 1 000 litres et autres produits en tonnes

(1)Matières grasses = Beurre + (MGLA*1,22) + spécialités à tartiner

(2)Comté : Données estimées

Source : Agreste - Enquête mensuelle laitière SSP/FranceAgriMer

Lait de chèvre : principales tendances

Les faits marquants En février 2021, la collecte de lait de chèvre baisse sur un an

En février 2021, la collecte de lait de chèvre recule de 3,1 % par rapport à février 2020. En cumul sur les deux premiers mois de l'année 2021, elle s'élève à 57,2 millions de litres, en retrait de 1,6 % par rapport à 2020.

Fin février 2021, le prix du lait de chèvre à teneurs

réelles s'élève à 796 €/1 000 litres, en hausse de 35 €/1 000 litres sur un an.

En février 2021, les fabrications de fromages pur chèvre reculent de 1,5 %, malgré une belle progression des bûchettes qui représentent la moitié des tonnages fabriqués.

Les indicateurs

Mois	Collecte de lait		Lait conditionné		Yaourts et laits fermentés		Fromage pur chèvre		dont bûchettes	
	Qté (1 000 l)	Evol. sur un an (%)	Qté (1000 l)	Evol. sur un an (%)	Qté (tonne)	Evol. sur un an (%)	Qté (tonne)	Evol. sur un an (%)	Qté (1000 l)	Evol. sur un an (%)
Cum. 2018	476 671	2,0	15 526	2,2	13 245	22,8	99 692	1,1	46 440	1,7
sept. 2019	37 662	4,6	873	-28,2	1 159	14,5	8 013	-1,7	3 883	-0,9
oct. 2019	39 155	5,4	1 254	-17,8	1 387	6,0	8 899	4,5	4 270	11,1
nov. 2019	33 371	7,2	1 256	25,8	1 059	3,0	8 393	-2,5	3 988	-1,8
déc. 2019	28 049	5,0	1 302	2,8	1 217	5,9	7 799	4,4	3 724	2,8
Cum. 2019	482 867	1,3	14 889	-4,1	13 841	4,5	98 717	-1,0	47 059	1,3
janv. 2020	25 518	4,6	1 334	15,1	1 082	-7,4	8 232	-0,1	3 760	-5,5
févr. 2020	32 594	9,2	1 267	-4,5	975	-5,0	7 455	3,1	3 433	0,0
mars 2020	49 910	7,1	1 433	-13,6	1 296	17,2	8 330	0,7	4 255	11,1
avr. 2020	54 539	4,7	1 241	-3,7	1 023	-19,9	8 423	-1,2	4 551	13,2
mai 2020	56 146	3,5	1 422	30,5	1 182	7,4	8 552	1,4	4 371	6,6
juin 2020	52 073	3,5	1 276	11,9	1 092	11,8	8 744	14,1	3 892	6,7
juil. 2020	47 766	3,7	961	-32,4	968	-19,7	8 651	-0,2	4 226	3,9
août 2020	42 226	2,7	1 090	-2,5	1 120	-3,4	8 210	-4,3	4 062	-1,3
sept. 2020	38 765	2,9	1 123	28,6	1 280	10,4	8 001	-0,1	3 912	0,7
oct. 2020	39 108	-0,1	1 177	-6,1	1 258	-9,3	8 536	-4,1	4 274	0,1
nov. 2020	34 449	3,2	1 385	10,3	1 220	15,2	8 118	-3,3	4 125	3,4
déc. 2020	28 395	1,2	1 147	-11,9	1 167	-4,1	8 374	7,4	3 825	2,7
Cum. 2020	501 488	3,9	14 856	-0,2	13 663	-1,3	99 627	0,9	48 686	3,5
janv. 2021	25 605	0,3	1 260	-5,5	1 140	5,3	7 702	-6,4	4 112	9,4
févr. 2021	31 587	-3,1	1 328	4,8	1 192	22,2	7 346	-1,5	3 737	8,9
Cum. 2021	57 192	-1,6	2 588	-0,5	2 331	13,3	15 049	-4,1	7 849	9,1

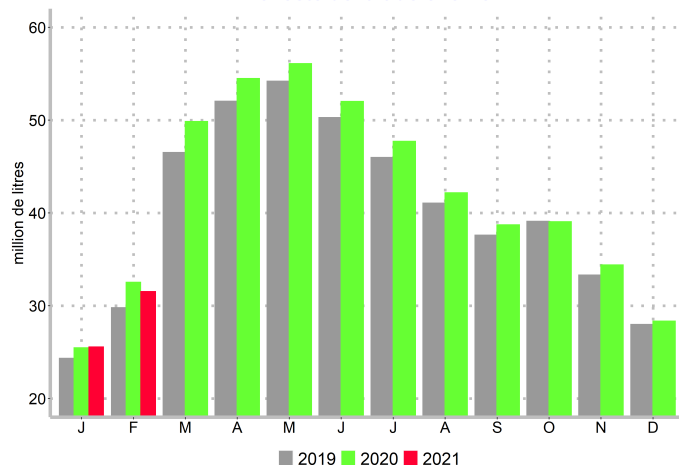
Note:

s : secret statistique

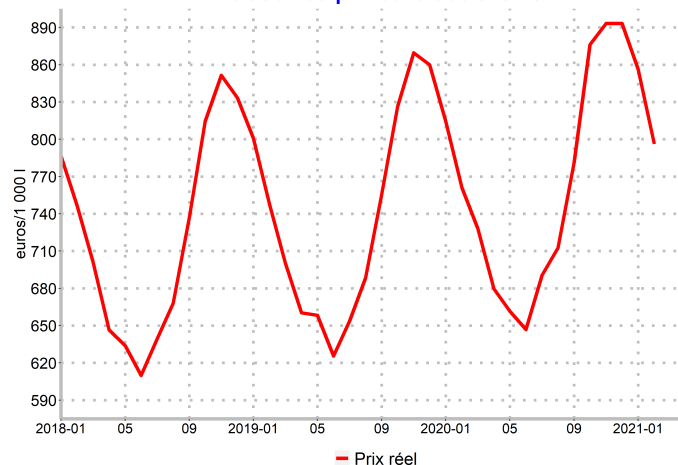
Source : Agreste - Enquête mensuelle laitière SSP/FranceAgriMer

Mise en perspective

Collecte de lait de chèvre



Evolution du prix du lait de chèvre



Source : Agreste - Enquête mensuelle laitière SSP/FranceAgriMer

Lait de brebis : principales tendances

Les faits marquants En février 2021, la collecte de lait de brebis baisse sur un an

En février 2021, la collecte de lait de brebis recule de 4,5 % par rapport à février 2020. En cumul sur les deux premiers mois de l'année 2021, les volumes de lait de brebis s'élèvent à 72,8 millions de litres, soit 2,8 % de moins qu'en 2020.

En février 2021, les principales fabrications de fromages de brebis sont en retrait par rapport à 2020. Ainsi, les fabrications de fromages pur brebis diminuent de 0,8 % sur un an. Parmi elles, celles de l'ossau-iraty (- 4,5 %) et du roquefort (- 6,2 %) baissent plus fortement.

Les indicateurs

Mois	Collecte de lait		Fromage pur brebis		Roquefort		Ossau-iraty		Autres pâtes pressées non cuites	
	Qté (1 000 l)	Evol. sur un an (%)	Qté (tonne)	Evol. sur un an (%)	Qté (tonne)	Evol. sur un an (%)	Qté (tonne)	Evol. sur un an (%)	Qté (tonne)	Evol. sur un an (%)
Cum. 2018	289 900	1,2	58 914	0,0	17 861	0,7	4 916	6,5	13 419	3,9
août 2019	7 379	7,4	1 328	7,7	*	*	*	*	358	-39,2
sept. 2019	5 514	12,7	884	23,3	*	*	*	*	191	33,5
oct. 2019	7 777	16,7	1 139	6,1	*	*	*	*	373	1,0
nov. 2019	13 010	12,6	1 930	-2,8	*	*	*	*	399	-4,6
déc. 2019	28 101	6,2	5 314	7,1	1 853	-9,9	296	7,9	953	-2,8
Cum. 2019	291 107	0,4	59 849	1,6	18 656	4,5	4 807	-2,2	12 457	-7,2
janv. 2020	37 245	6,1	7 449	4,7	2 712	-7,8	803	-0,9	1 423	2,6
févr. 2020	37 618	8,8	7 535	5,2	2 694	11,9	824	9,3	1 461	4,7
mars 2020	43 229	1,3	8 429	-3,8	3 074	2,5	845	-1,1	1 697	-3,3
avr. 2020	41 346	-0,4	8 749	-1,6	3 055	0,3	781	-4,8	1 754	-10,7
mai 2020	34 218	-5,6	7 747	-6,7	2 336	-20,3	740	12,1	1 532	0,0
juin 2020	24 016	-2,1	5 862	5,1	1 097	38,8	536	40,0	1 292	-0,1
Cum. S1 2020	217 672	1,4	45 773	-0,1	14 967	-1,0	4 529	5,8	9 158	-1,8
juil. 2020	14 691	0,5	3 407	-1,0	*	*	*	*	907	5,8
août 2020	7 471	1,2	1 157	-12,9	*	*	*	*	324	-9,3
sept. 2020	5 813	5,4	941	6,5	*	*	*	*	195	2,3
oct. 2020	8 024	3,2	1 122	-1,5	*	*	*	*	306	-17,9
nov. 2020	14 496	11,4	2 122	10,0	*	*	*	*	447	12,0
déc. 2020	29 015	3,3	5 445	2,5	2 151	16,1	275	-7,1	1 042	9,3
Cum. 2020	297 181	2,1	59 967	0,2	18 922	1,4	4 949	3,0	12 380	-0,6
janv. 2021	36 857	-1,0	7 595	2,0	2 696	-0,6	905	12,7	1 342	-5,7
févr. 2021	35 917	-4,5	7 475	-0,8	2 528	-6,2	787	-4,5	1 363	-6,7
Cum. 2021	72 775	-2,8	15 070	0,6	5 223	-3,4	1 692	4,0	2 705	-6,2

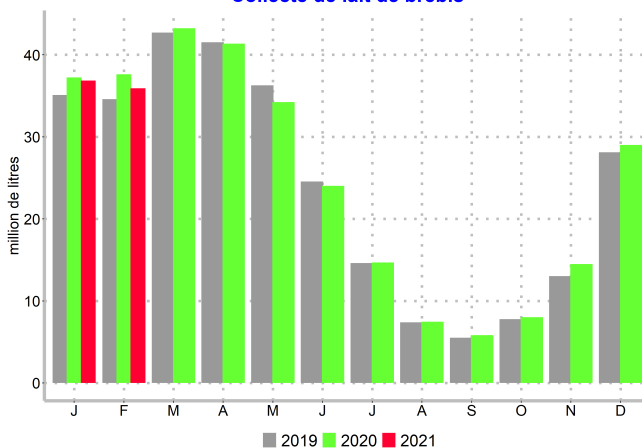
Note:

*Données non publiées

Source : Agreste - Enquête mensuelle laitière SSP/FranceAgriMer

Mise en perspective

Collecte de lait de brebis



Source : Agreste - Enquête mensuelle laitière SSP/FranceAgriMer

Sources et définitions

Définitions du prix du lait

- **le prix standard 38/32 (lait de vache)** : il s'agit du prix du lait réfrigéré départ exploitation, toutes primes comprises et toutes qualités confondues, ramené à 38 g/l de matière grasse et 32 g/l de matière protéique. Ce prix s'entend TVA non comprise, cotisations non déduites. Les avances ou récupérations d'avances sont comprises.

- **le prix à teneurs réelles** : il s'agit du prix du lait réfrigéré départ exploitation, toutes primes comprises et toutes qualités confondues, à teneurs réelles en matière grasse et matière protéique. Ce prix s'entend TVA non comprise, cotisations non déduites. Les avances ou récupérations d'avances sont comprises.

Calcul du prix du lait

Les prix moyens diffusés, prix standard et prix à teneurs réelles, portent sur différents types de lait : lait conventionnel, lait Bio, lait pour des productions sous AOP/IGP, tous types de lait. Pour les trois dernières catégories de lait, il s'agit de moyennes de prix déclarés ou estimés, pondérés par les volumes respectifs de collecte.

Le prix tous types de lait des laiteries non répondantes à l'enquête est estimé à partir du prix moyen des laiteries répondantes de la même zone géographique : le département pour un même type de lait (lait non Bio/ lait Bio ; lait pour des productions non AOP/ lait pour des productions sous AOP de vache dans les départements de Franche-Comté et des Savoies). Le prix AOP/IGP des laiteries non répondantes à l'enquête est estimé à partir du prix moyen des laiteries répondantes du même regroupement d'aires AOP/IGP.

Pour le lait conventionnel, l'estimation du prix national résulte d'un calcul fondé sur le prix moyen "tous types de lait", le prix du lait Bio et le prix du lait pour une production sous AOP/IGP, en faisant l'hypothèse que le recouvrement est nul entre la collecte de lait pour une production sous AOP/IGP et la collecte de lait Bio.

Les volumes de lait déclarés pour une production sous AOP/IGP sont ceux respectant un cahier des charges même si au final ils ne font pas l'objet d'une transformation en produit AOP ou IGP.

Union européenne

Les données sur l'Union européenne portent sur l'UE à 27 pays, le Royaume-Uni étant désormais exclu (sauf indication contraire).

Les principales sources

L'enquête mensuelle laitière (EML) SSP/FranceAgriMer est une enquête administrative depuis janvier 2016 en application du décret 2015-729 du 24 juin 2015 relatif aux informations de suivi économique dans le secteur du lait et des produits laitiers. Elle permet de répondre notamment aux obligations réglementaires européennes de la directive 96/16/CE sur les statistiques laitières et contribue à la réponse au règlement 1165/98 sur les statistiques conjoncturelles (IPI).

Les résultats de l'enquête mensuelle laitière sont également disponibles sur le site de FranceAgriMer :

<https://visionet.franceagrimer.fr/>

Les données sur la collecte de lait européenne sont disponibles sur le site d'Eurostat :

<http://ec.europa.eu/eurostat/fr/data/database>

et de la Commission Européenne (Observatoire du marché du lait européen) :

http://ec.europa.eu/agriculture/milk-market-observatory/latest-statistics/productions-stocks_en

Pour en savoir plus

Toutes les séries conjoncturelles publiées sur le thème de cette Infos Rapides sont présentes dans l'espace "Données en ligne" du site internet de la statistique agricole :

www.agreste.agriculture.gouv.fr



Agreste : la statistique agricole

Ministère de l'Agriculture et de l'Alimentation
Secrétariat Général
SERVICE DE LA STATISTIQUE ET DE LA PROSPECTIVE
3 rue Barbet de Jouy - 75349 Paris 07 SP
Site Internet : www.agreste.agriculture.gouv.fr

Directrice de la publication : Corinne Prost
Rédacteur : Serge Cazeneuve
Composition : SSP
Dépôt légal : à parution

© Agreste 2021

Cette publication est disponible à parution sur le site Internet de la statistique agricole

<http://www.agreste.agriculture.gouv.fr> (dans la rubrique Conjoncture)