

Avril 2021 – n°2021 – 49

### Infos rapides

Données à télécharger au format [tableur](#)

## En mars 2021, poursuite de la hausse des prix à la production des produits agricoles

**E**n mars 2021, les prix à la production de l'ensemble des produits agricoles sont en hausse sur un mois (+ 0,3 % en données corrigées des variations saisonnières). Les prix continuent de progresser mais de façon moins marquée qu'en janvier et février. Les tensions sur les cours des céréales se relâchent par rapport à février ; en revanche, les prix des gros bovins, des porcins, du lait de vache et des œufs confirment leur hausse.

Par rapport aux prix de mars 2020, l'augmentation atteint 3,7 % (en données brutes) en lien essentiellement avec la grande fermeté des prix des grandes cultures et des fruits.

En mars 2021, les prix à la consommation des produits alimentaires et des boissons non alcoolisées s'accroissent de 1,0 % sur un an, soit à un rythme comparable à celui des deux mois précédents. La hausse des prix des fruits, des légumes et, dans une moindre mesure, des viandes contribue à celle de l'ensemble des produits.

### Ensemble des prix à la production des produits agricoles

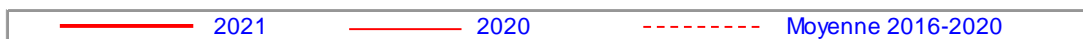
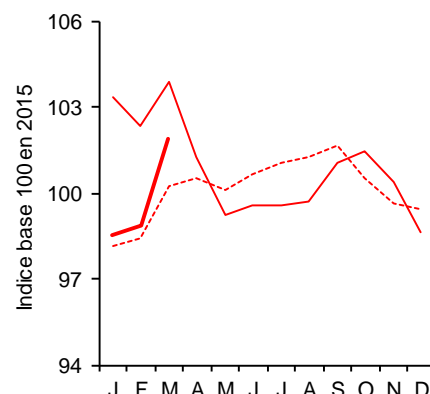
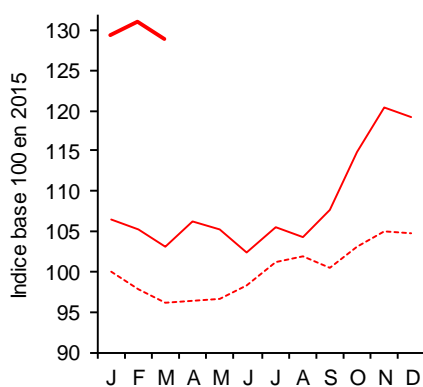
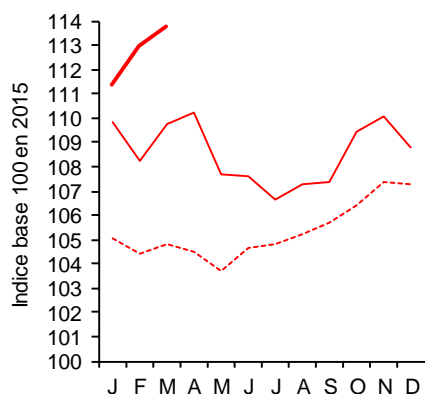
### Prix des céréales

### Prix des animaux de boucherie

En mars 2021, les prix dépassent ceux de mars 2020

Des niveaux toujours élevés malgré un léger recul en mars

Des prix inférieurs au pic de 2020 mais au-dessus du niveau moyen



Source : Insee, Agreste-données brutes

Source : Insee, Agreste-données brutes

Source : Insee, Agreste-données brutes



#### Avertissement :

Conformément aux directives européennes, les indices de prix des produits agricoles à la production sont diffusés en base 100 en 2015 depuis les résultats de janvier 2018.

## Prix agricoles et alimentaires

### Les faits marquants

**En mars 2021, les prix à la production des produits agricoles augmentent plus que les prix à la consommation des produits alimentaires**

En mars 2021, les prix à la production de l'ensemble des produits agricoles augmentent (+ 0,3 % en évolution mensuelle des données corrigées des variations saisonnières). Sur un an, la hausse des prix est plus marquée (+ 3,7 % en données brutes).

Malgré la baisse sur un mois (- 1,9 %), sous l'effet du tassement de la demande internationale en blé et orge et de conditions de cultures encore favorables en mars, les prix des céréales sont élevés, dépassant d'un quart ceux de 2020 et d'un tiers la moyenne 2016-2020.

Outre des stocks limités, les tensions sur le marché mondial des huiles ainsi que la tendance à la hausse des cours du pétrole depuis novembre 2020 favorisent l'augmentation des prix des oléagineux qui atteignent de nouveaux records.

Malgré le dynamisme de la consommation de vins en France début 2021 et la perspective d'une amélioration des échanges (suspension des taxes américaines début mars, signes de reprise en Chine), les prix des vins restent déprimés.

Les prix des fruits restent fermes en mars, dépassant nettement le niveau de 2020 ainsi que le cours moyen sur la période 2016-2020. Les fruits d'hiver (stocks limités) et les premières fraises sont concernés par la hausse. Les cours de l'ensemble des légumes sont en forte progression par rapport au niveau moyen sur cinq ans mais se stabilisent par rapport à des prix 2020 qui avaient augmenté en début de confinement. La hausse des premiers légumes de printemps (asperges, artichauts) est compensée par la baisse des cours des tomates, des salades (offre abondante) et,

surtout, des endives moins prisées qu'en février avec la douceur des températures.

Sur un marché européen plus fluide et avec des exportations toujours soutenues vers l'Asie, les cours du porc français confirment leur inflexion à la hausse ; ils se rapprochent ainsi du niveau moyen 2016-2020 tout en restant inférieurs à ceux de 2020. Les prix des gros bovins se raffermissent, les consommateurs continuant de privilégier l'origine France dans un contexte de restauration commerciale toujours partiellement fermée. En revanche, malgré la hausse sur un mois, les prix des veaux de boucherie reflètent toujours le peu de dynamisme de la consommation des ménages à domicile. La demande à l'approche de la fête de Pâques maintient les cours des ovins à un niveau élevé, supérieur à celui de 2020, et surtout aux prix moyens 2016-2020. En baisse sur un an depuis avril 2020, les prix du lait de vache sont quasiment égaux en mars avec ceux de 2020 à la faveur d'une meilleure orientation des prix des produits laitiers. Le marché de l'œuf de consommation s'améliore, en lien avec la bonne tenue des exportations et de la consommation à domicile, tout en restant en deçà des niveaux de 2020.

Les prix à la consommation des produits alimentaires et des boissons non alcoolisées augmentent (+ 1,0 %), au même rythme que lors des deux mois précédents. La hausse des prix des fruits, des légumes et, de façon moins marquée, des viandes contribue à celle de l'ensemble des produits.

### Les indicateurs

**En mars 2021, les prix des céréales et des fruits tirent l'ensemble des prix à la production à la hausse**

	Pondérations 2015	Ippap base 100 en 2015			Glissement annuel			Evolution en % par rapport à la moyenne quinquennale			Contri- bution (*)
		janv-21	févr-21	mars-21	janv-21	févr-21	mars-21	janv-21	févr-21	mars-21	
<b>Ensemble</b>	<b>100 000</b>	<b>111,4</b>	<b>113,0</b>	<b>113,8</b>	<b>1,4</b>	<b>4,4</b>	<b>3,7</b>	<b>6,0</b>	<b>8,2</b>	<b>8,6</b>	<b>3,7</b>
<b>Grandes cultures</b>	<b>25 434</b>	<b>131,8</b>	<b>133,7</b>	<b>133,6</b>	<b>13,9</b>	<b>17,1</b>	<b>19,9</b>	<b>22,9</b>	<b>26,3</b>	<b>28,0</b>	<b>5,1</b>
Céréales	15 247	129,3	131,0	128,8	21,4	24,4	25,0	29,4	33,9	34,1	3,6
Blé tendre	9 036	132,8	133,5	130,4	18,8	21,1	21,7	30,8	34,1	34,2	1,9
Maïs	2 693	135,1	141,2	139,5	25,0	33,2	34,3	30,2	38,5	37,4	0,9
Orge	2 583	121,2	122,8	122,1	30,5	32,2	31,2	25,8	30,9	31,6	0,7
Oléagineux	3 979	122,1	128,3	140,0	15,5	26,1	46,7	23,2	31,5	46,8	1,6
Colza	3 075	118,3	125,2	138,7	8,8	18,5	41,4	16,9	25,7	43,0	1,1
Tournesol	730	135,7	140,6	146,1	42,5	62,1	71,9	49,5	57,4	65,9	0,4
Pomme de terre	2 890	196,9	195,3	190,4	-0,9	-0,5	-2,1	20,2	19,1	15,7	-0,1
<b>Vins</b>	<b>20 011</b>	<b>100,8</b>	<b>103,6</b>	<b>100,8</b>	<b>-5,1</b>	<b>-1,0</b>	<b>-7,5</b>	<b>-4,9</b>	<b>-2,1</b>	<b>-5,6</b>	<b>-1,5</b>
Vins AOP	11 166	99,6	103,8	99,3	-7,9	-2,1	-11,4	-9,6	-5,5	-10,7	-1,3
Vins avec et sans IG	2 547	92,5	96,5	93,9	-4,7	1,9	-8,1	-2,3	1,7	-2,4	-0,2
<b>Produits de l'horticulture</b>	<b>3 497</b>	<b>108,9</b>	<b>107,4</b>	<b>104,3</b>	<b>1,2</b>	<b>-1,0</b>	<b>-0,1</b>	<b>2,5</b>	<b>0,4</b>	<b>0,7</b>	<b>0,0</b>
<b>Autres produits végétaux</b>	<b>3 318</b>	<b>98,0</b>	<b>98,4</b>	<b>98,4</b>	<b>0,1</b>	<b>0,5</b>	<b>1,7</b>	<b>-3,5</b>	<b>-3,3</b>	<b>-2,8</b>	<b>0,0</b>
<b>Fruits</b>	<b>3 233</b>	<b>125,6</b>	<b>132,0</b>	<b>141,6</b>	<b>12,1</b>	<b>14,3</b>	<b>17,9</b>	<b>15,9</b>	<b>19,1</b>	<b>21,6</b>	<b>0,6</b>
<b>Légumes</b>	<b>4 471</b>	<b>135,7</b>	<b>137,4</b>	<b>148,2</b>	<b>-0,8</b>	<b>16,2</b>	<b>0,4</b>	<b>10,4</b>	<b>18,1</b>	<b>19,0</b>	<b>0,0</b>
<b>Bétail</b>	<b>19 340</b>	<b>98,5</b>	<b>98,9</b>	<b>101,9</b>	<b>-4,6</b>	<b>-3,4</b>	<b>-1,9</b>	<b>0,4</b>	<b>0,5</b>	<b>1,7</b>	<b>-0,3</b>
Gros bovins	11 153	96,5	97,3	99,6	1,3	1,9	3,6	0,6	0,8	1,9	0,4
Veaux	1 962	101,0	101,0	100,3	-1,6	-1,3	-0,8	-2,4	-2,8	-2,6	0,0
Ovins	1 371	114,1	111,0	114,6	8,6	7,5	9,4	14,5	16,4	15,7	0,1
Porcins	4 854	98,0	98,4	104,3	-19,6	-16,6	-14,9	-2,6	-3,1	-0,9	-0,8
<b>Volailles et lapins</b>	<b>5 985</b>	<b>100,4</b>	<b>101,7</b>	<b>103,0</b>	<b>0,9</b>	<b>1,9</b>	<b>3,0</b>	<b>0,8</b>	<b>1,9</b>	<b>3,3</b>	<b>0,2</b>
Lait de vache	13 527	109,9	110,1	108,7	-1,7	-1,2	-0,2	4,5	5,2	5,9	0,0
Œufs	1 609	76,1	93,5	107,7	-36,1	-18,7	-16,1	-38,6	-20,5	-12,2	-0,3

Source : Insee, Agreste-données brutes

\* Contribution à l'évolution annuelle de l'indice d'ensemble

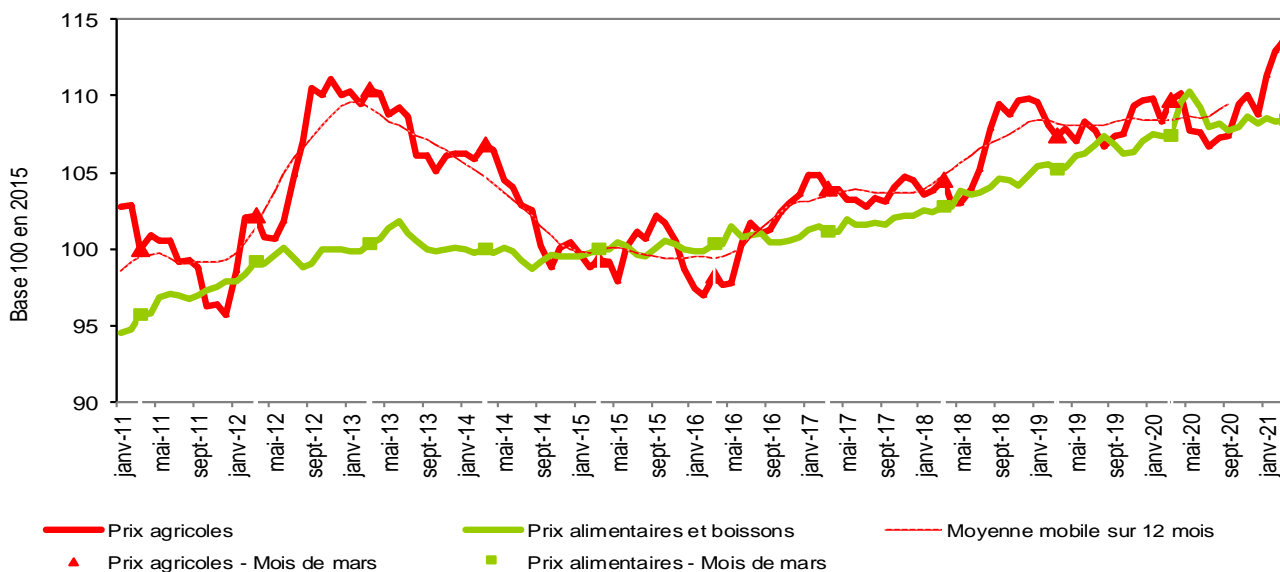
France y c. DOM	Pond. 2015	Ipc base 100 en 2015			Glissement annuel			Evolution en % par rapport à la moyenne quinquennale			Contri- bution (*)
		janv-21	févr-21	mars-21	janv-21	févr-21	mars-21	janv-21	févr-21	mars-21	
<b>Produits alimentaires et boissons non alcoolisées</b>	<b>3 000</b>	<b>108,6</b>	<b>108,3</b>	<b>108,4</b>	<b>1,0</b>	<b>0,9</b>	<b>1,0</b>	<b>5,1</b>	<b>4,8</b>	<b>4,8</b>	<b>1,0</b>
<b>Produits alimentaires</b>	<b>1 360</b>	<b>109,1</b>	<b>108,8</b>	<b>108,9</b>	<b>1,1</b>	<b>0,9</b>	<b>1,1</b>	<b>5,4</b>	<b>5,1</b>	<b>5,1</b>	<b>1,0</b>
<b>Pains et céréales</b>	<b>215</b>	<b>103,5</b>	<b>103,6</b>	<b>103,9</b>	<b>0,3</b>	<b>0,4</b>	<b>0,5</b>	<b>2,2</b>	<b>2,3</b>	<b>2,4</b>	<b>0,1</b>
<b>Viandes</b>	<b>390</b>	<b>108,3</b>	<b>108,6</b>	<b>108,6</b>	<b>0,6</b>	<b>0,9</b>	<b>0,6</b>	<b>5,3</b>	<b>5,4</b>	<b>5,3</b>	<b>0,2</b>
V. de bœuf et veau	103	107,3	107,5	107,6	1,5	1,7	1,5	4,2	4,4	4,3	0,1
V. de mouton, agneau, chèvre	16	107,4	109,5	109,9	-0,5	2,0	2,3	3,3	5,1	5,2	0,0
V. de porc	27	106,9	108,4	108,2	-1,2	0,4	-0,9	4,7	5,5	5,1	0,0
V. de volailles	63	104,9	105,5	105,9	1,4	1,4	1,6	3,6	3,6	4,0	0,1
Autres viandes	7	112,4	112,9	113,2	0,9	0,8	0,7	7,4	6,9	7,0	0,0
<b>Poissons et crustacés</b>	<b>96</b>	<b>117,5</b>	<b>115,5</b>	<b>115,2</b>	<b>-1,9</b>	<b>0,0</b>	<b>-1,0</b>	<b>4,8</b>	<b>6,0</b>	<b>5,7</b>	<b>-0,1</b>
<b>Laits, fromages, œufs</b>	<b>219</b>	<b>104,1</b>	<b>103,9</b>	<b>104,2</b>	<b>0,0</b>	<b>0,0</b>	<b>0,2</b>	<b>3,1</b>	<b>3,0</b>	<b>3,0</b>	<b>0,0</b>
<b>Huiles et graisses</b>	<b>35</b>	<b>116,2</b>	<b>116,1</b>	<b>116,2</b>	<b>0,0</b>	<b>-0,1</b>	<b>0,0</b>	<b>7,6</b>	<b>7,4</b>	<b>7,4</b>	<b>0,0</b>
<b>Fruits</b>	<b>97</b>	<b>121,4</b>	<b>122,6</b>	<b>123,9</b>	<b>6,7</b>	<b>7,1</b>	<b>5,9</b>	<b>14,2</b>	<b>14,2</b>	<b>13,6</b>	<b>0,4</b>
Fruits frais	88	122,9	124,3	125,9	7,6	8,1	6,7	15,8	15,8	15,2	0,4
<b>Légumes</b>	<b>138</b>	<b>120,5</b>	<b>117,6</b>	<b>116,6</b>	<b>4,0</b>	<b>0,7</b>	<b>2,9</b>	<b>11,9</b>	<b>8,8</b>	<b>9,1</b>	<b>0,3</b>
Légumes frais	74	138,8	133,1	130,5	8,6	2,4	6,3	20,8	14,7	15,3	0,4
<b>Sucres, confitures, chocolat, confiserie et produits glacés</b>	<b>107</b>	<b>101,9</b>	<b>101,7</b>	<b>101,9</b>	<b>-0,4</b>	<b>-0,5</b>	<b>-0,3</b>	<b>0,7</b>	<b>0,5</b>	<b>0,7</b>	<b>0,0</b>
<b>Produits alimentaires n.c.a.</b>	<b>63</b>	<b>98,7</b>	<b>98,6</b>	<b>98,8</b>	<b>0,2</b>	<b>0,0</b>	<b>0,3</b>	<b>0,9</b>	<b>0,7</b>	<b>0,9</b>	<b>0,0</b>
<b>Boissons non alcoolisées</b>	<b>135</b>	<b>103,1</b>	<b>103,2</b>	<b>103,2</b>	<b>-0,1</b>	<b>0,0</b>	<b>0,0</b>	<b>2,1</b>	<b>2,1</b>	<b>2,1</b>	<b>0,0</b>
Cafés, thés et cacao	44	101,8	101,8	101,9	-0,5	-0,8	-0,5	0,7	0,5	0,7	0,0

Source : Insee

\* Contribution à l'évolution annuelle de l'indice d'ensemble

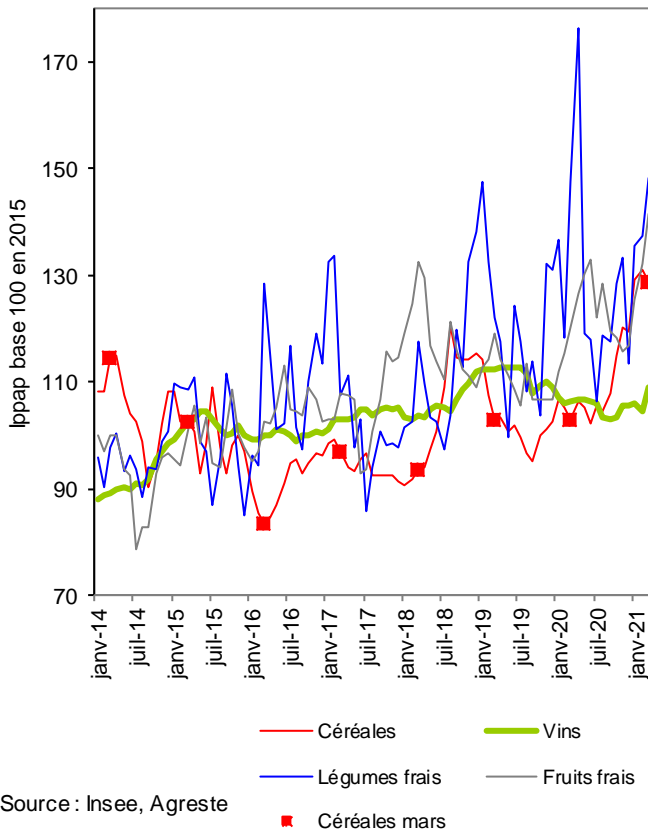
Mise en perspective

En mars 2021, hausse plus forte sur un an des prix à la production des produits agricoles que des prix à la consommation des produits alimentaires

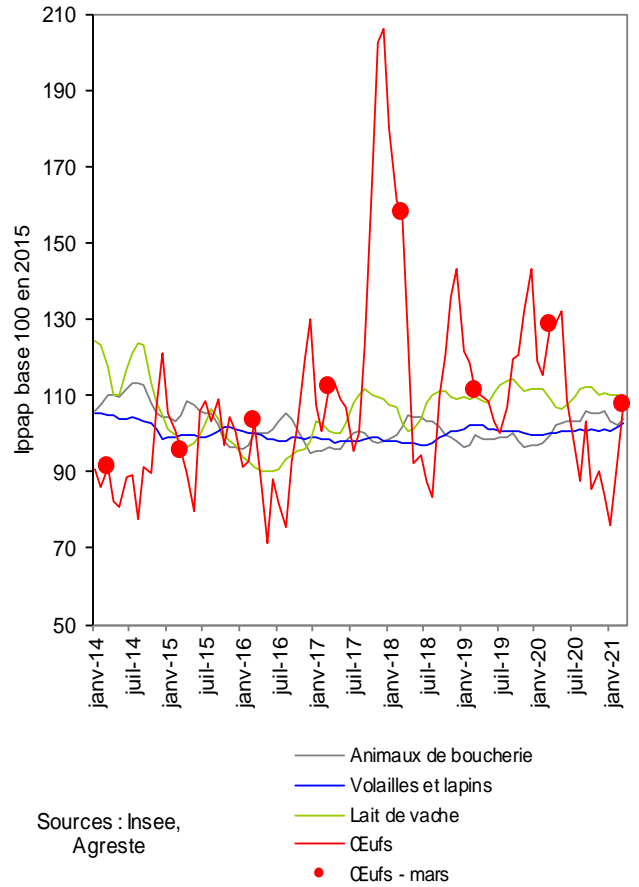


Source : Insee

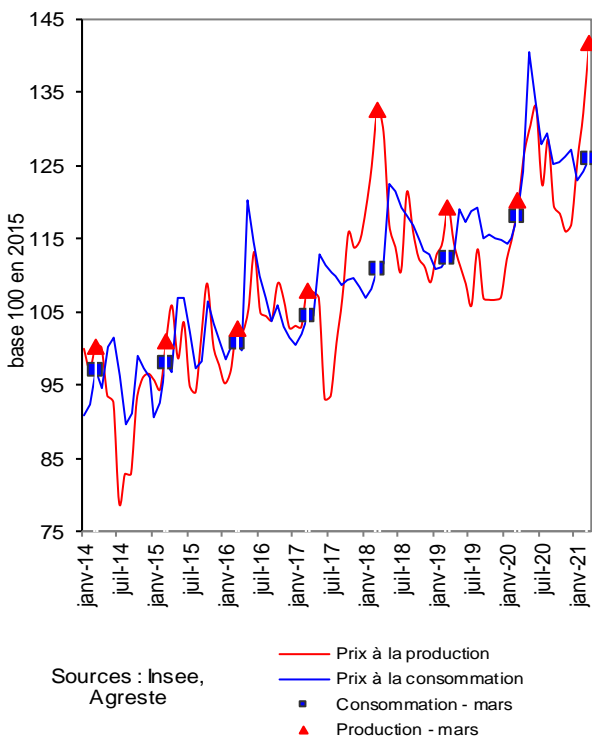
**En mars 2021, des prix à la production des céréales au plus haut**



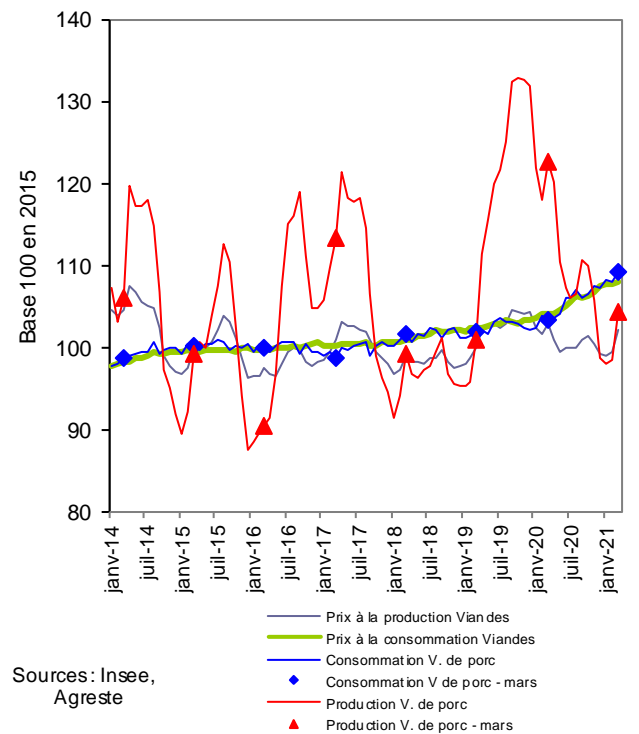
**En mars 2021, recul des prix à la production des œufs par rapport à février 2020**



**Fruits frais : les prix à la production et à la consommation du panier de mars 2021 progressent**



**En mars 2021, hausse sur un an des prix à la consommation du porc et baisse à la production**



## Sources et définitions

- Les prix agricoles et alimentaires, intervenant aux deux grands stades de commercialisation des produits agricoles en amont et en aval de la filière, sont mesurés respectivement par l'indice des prix des produits agricoles à la production (Ippap) et l'indice des prix à la consommation (IPC).
- L'Ippap mesure l'évolution des prix des produits vendus par les agriculteurs. Il est élaboré à partir de l'observation des prix du marché, en particulier dans les enquêtes et relevés réalisés par FranceAgriMer-RNM (Réseau des nouvelles des marchés) et le Service de la statistique et de la prospective (SSP) du ministère en charge de l'agriculture et de l'alimentation. Il est calculé par l'Insee et, pour les fruits et légumes, par le SSP. Les séries sont calculées et publiées en base 2015.
- Les prix des produits alimentaires et boissons non alcoolisées, achetés par les ménages, sont mesurés par l'indice des prix à la consommation, calculé par l'Insee. L'IPC, en base 1998 jusqu'en décembre 2015, est passé en base 2015 en 2016. A cette occasion, les données ont été rétropolées jusqu'en 1990.
- Pour les deux indices et pour s'affranchir des variations saisonnières, le commentaire porte généralement sur leur évolution en glissement annuel. Le glissement annuel rapporte le niveau atteint un mois donné à celui du même mois de l'année précédente : c'est le taux d'évolution en %. Les prix à la production mesurés par l'Ippap étant très fluctuants, leur évolution en glissement annuel est toujours comparée à leur évolution par rapport au prix moyen des mêmes mois des cinq années précédentes (moyenne quinquennale). Quand les cours sont comparés au mois précédent, les données sont alors corrigées des variations saisonnières (CVS).

## Pour en savoir plus

- Toutes les séries conjoncturelles concernant les prix à la production annuels et mensuels depuis 1968, et aussi les prix à la consommation des produits alimentaires et boissons non alcoolisées annuels et mensuels depuis 1990, sont présentes dans l'espace « Données en ligne » du site Internet de la statistique agricole : <http://agreste.agriculture.gouv.fr/page-d-accueil/article/donnees-en-ligne>
- Les séries conjoncturelles concernant les prix à la production annuels et mensuels depuis 2005, et aussi les prix à la consommation des produits alimentaires et boissons non alcoolisées annuels et mensuels depuis 1998 sont également disponibles dans l'espace « Conjoncture – Séries mensuelles (bulletin)
- Les Infos rapides « Prix agricoles et alimentaires » publiées mensuellement depuis septembre 2007 (sauf en juillet et octobre)



## Agreste : la statistique agricole

**Ministère de l'Agriculture et de l'Alimentation**  
**Secrétariat Général**  
**SERVICE DE LA STATISTIQUE ET DE LA PROSPECTIVE**  
3 rue Barbet de Jouy - 75349 Paris 07 SP  
Site Internet : [www.agreste.agriculture.gouv.fr](http://www.agreste.agriculture.gouv.fr)

Directrice de la publication : Corinne Prost  
Rédacteur : Annie Delort  
Composition : SSP  
Dépôt légal : à parution

© Agreste 2021

**Cette publication est disponible à parution sur le site Internet de la statistique agricole**  
<http://www.agreste.agriculture.gouv.fr>(dans la rubrique Conjoncture)