



Avril 2021- n°2021 – 048

Infos rapides

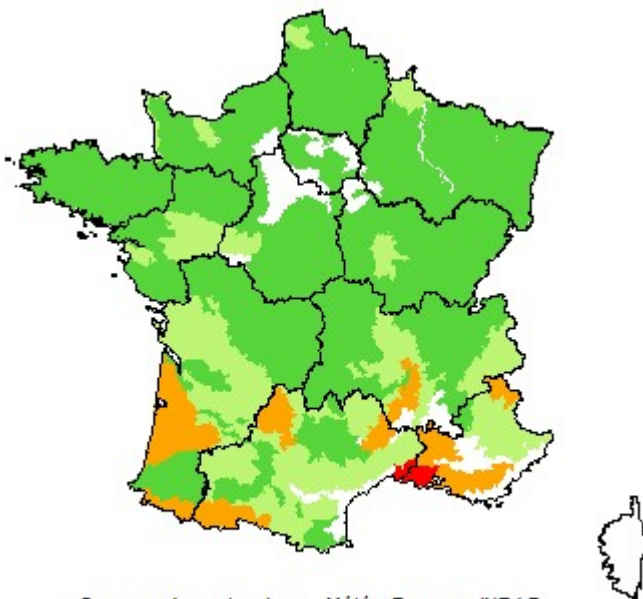
Prairies permanentes productives vues par Isop - 1/7

Une production d'herbe excédentaire en ce début de printemps

Au 20 avril 2021, la production cumulée des prairies permanentes est supérieure de 19 % à la pousse de référence (1989-2018) de la même période. Cet excédent concerne 71 % des régions fourragères qui occupent principalement la partie nord du territoire. Au sud, les deux régions Occitanie et Paca laissent entrevoir localement des situations plus contrastées.

Indicateur de rendement des prairies permanentes, par région fourragère, au 20 avril 2021

Une production excédentaire au Nord, normale au Sud



Source : Agreste - Isop - Météo-France - INRAE

L'indicateur de rendement des prairies permanentes Isop, à une date donnée, est égal au rapport entre la pousse cumulée à cette date depuis le début de l'année et la pousse cumulée à la même date calculée sur la période de référence 1989-2018.

La légende des graphiques et cartes présentant des ratios de pousse cumulée par rapport à une valeur de référence correspond aux classes suivantes :

- Déficit important : 75 % et moins ;
- Déficit faible : de plus de 75 % à 90 % ;
- Normale : de plus de 90 % à 110 % ;
- Excédent : plus de 110 %.



Bilan de campagne

Les faits marquants

Un début de campagne marqué par une pousse excédentaire

Au 20 avril 2021, la pousse cumulée des prairies permanentes est excédentaire. L'indice de rendement Isop s'établit à 119. La part de pousse réalisée à cette date est supérieure de 4 points à celle de la période de référence : elle représente 26 % de la pousse annuelle contre 22 % pour celle de référence.

Géographiquement, le territoire est quasiment divisé en deux parties avec une production excédentaire au Nord et normale au Sud. L'excédent concerne 71 % des régions fourragères.

5 régions sur 12 ont un indice de rendement Isop supérieur ou égal à 120, Auvergne-Rhône-Alpes en tête avec une valeur établie à 127.

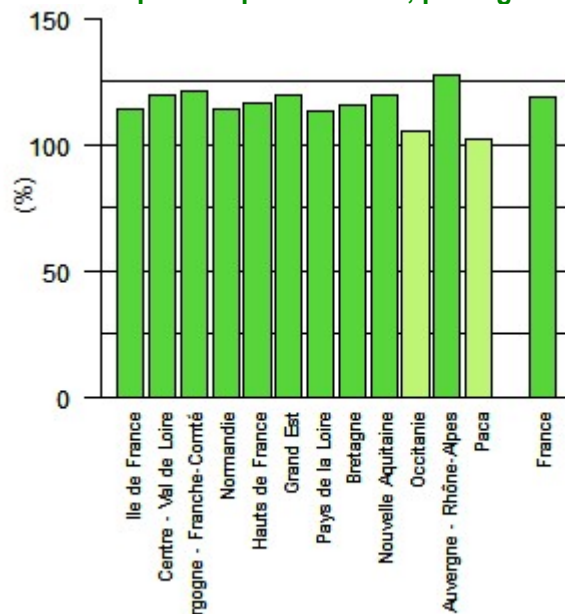
La pousse cumulée dans les régions Occitanie et Paca est normale (indice Isop respectivement établi à 106 et 102) mais localement contrastée. Quelques régions fourragères sont déficitaires (indice Isop inférieur à 90 %). Ce sont notamment certaines régions pyrénéennes ou des Causses en Occitanie et celles du pourtour méditerranéen en Paca.

L'absence de précipitations observée depuis mars associée à l'épisode de gel de début avril pourrait ralentir la pousse de l'herbe et avoir des conséquences sur la suite de la campagne.

Les indicateurs

Une production cumulée excédentaire, excepté en Occitanie et en Paca

Indicateur de rendement des prairies permanentes, par région administrative, au 20 avril 2021

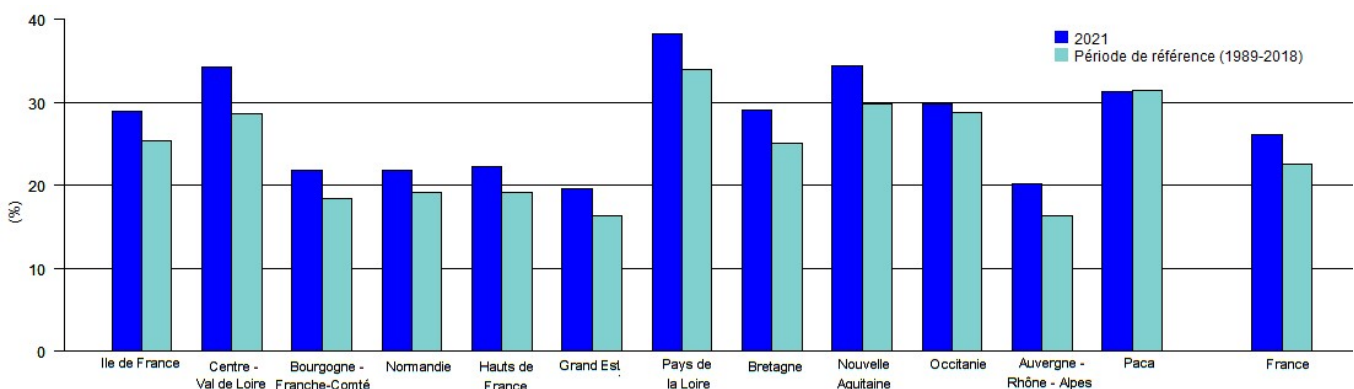


Source : Agreste - Isop - Météo-France - INRAE

Mise en perspective

Au 20 avril 2021, le taux annuel de réalisation de la pousse d'herbe, au niveau national, est de 26 %

L'avancée de la pousse* au 20 avril 2021



Source : Agreste - Isop - Météo-France - INRAE

*Pousse cumulée en avril, depuis le début de la campagne, en % de la pousse annuelle de référence

Méthodologie

Le système Isop - Informations et suivi objectif des prairies - fournit des estimations de rendement des prairies temporaires et permanentes productives à l'échelle de la région fourragère à partir d'un modèle de simulation (STICS-Prairies). Il est opérationnel sur la France métropolitaine, hors pourtour méditerranéen et petite couronne parisienne.

Le système Isop calcule les quantités de matière sèche cumulée par hectare au pas de temps journalier sur 228 régions fourragères au total. Les simulations sont effectuées lorsqu'un type de prairies donné – permanentes ou temporaires - couvre plus de 7 000 hectares par région fourragère et 2 000 hectares pour les départements du pourtour méditerranéen. Les prairies productives situées au-dessus de 1 000 mètres peuvent parfois être moins bien représentées à l'échelle des régions fourragères. Le système ne simule pas l'état des sols, ni les inondations, quelles que soient leur durée et leurs causes. Ainsi, la production estimée, en fonction des conditions pédo-climatiques locales, n'est pas forcément exploitable en totalité.

Les résultats de simulation sont extraits au 20 de chaque mois par région fourragère, entre mars et octobre, sous forme d'un rapport à la normale correspondant à la moyenne calculée sur la période 1989-2018.

Isop est le fruit d'une étroite collaboration entre Météo-France, l'INRAE et le SSP.

Cet Infos rapides ne traite que des résultats des prairies permanentes productives.

Pour en savoir plus

« Informations et Suivi Objectif des Prairies – guide d'utilisation », Chiffres et Données Agriculture n°134, mars 2001.

« Les prairies en 1998 », Chiffres et Données Agriculture n°128, décembre 2000.

Toutes les séries conjoncturelles publiées pour le thème de cette Infos Rapides sont présentes dans l'espace « Données en ligne » du site Internet de la statistique agricole :

www.agreste.agriculture.gouv.fr

On y trouve notamment :

- les données historiques (jusqu'à N-1) concernant la production et les surfaces des prairies dans la rubrique « Statistique agricole annuelle ».
- pour l'année N, les données sur les grandes cultures, y compris le maïs fourrage, dans la rubrique « conjoncture agricole » sous le thème « Grandes cultures et fourrages ».



Agreste : la statistique agricole

Ministère de l'Agriculture et de l'Alimentation
Secrétariat Général
SERVICE DE LA STATISTIQUE ET DE LA PROSPECTIVE
3 rue Barbet de Jouy - 75349 Paris 07 SP
Site Internet : www.agreste.agriculture.gouv.fr

Directrice de la publication : Corinne Prost
Rédacteur : Sabine Lombard
Composition : SSP
Dépôt légal : à parution

© Agreste 2021

Cette publication est disponible à parution sur le site Internet de la statistique agricole
<http://www.agreste.agriculture.gouv.fr> (dans la rubrique Conjoncture)