

Agreste Conjoncture

Coûts de production



Avril 2021 - n° 2021 - 40

Infos rapides

Coût de production - 04/10

En février 2021, le prix des intrants continue d'augmenter

En février 2021, le prix d'achat des intrants augmente (+ 2,1 % par rapport à janvier 2021), sous l'effet de la hausse des prix de l'énergie, des aliments pour animaux, des engrais et amendements et des produits de protection des cultures. Il dépasse le niveau de l'année précédente (+ 3,2 %).

En février 2021, avec le même nombre de jours ouvrés qu'en février 2020, la production nationale, en volume, d'aliments composés pour les animaux de ferme est en léger recul sur un an (- 0,4 %). Les quantités produites d'aliments pour volailles et porcins sont en repli sur un an ; celles des aliments pour bovins sont en hausse.

En février 2021, sur un an, les livraisons d'engrais azotés, de phosphate et de potasse augmentent. Les prix des engrais azotés et du phosphate sont en hausse alors que ceux de la potasse sont en recul.

Prix d'achat des moyens de production agricole (IPAMPA)

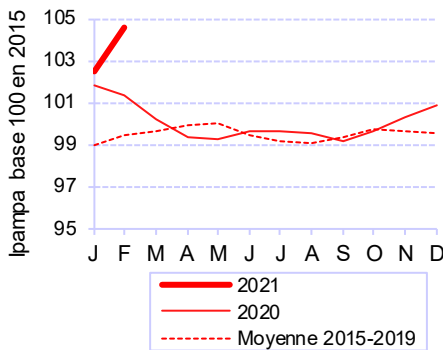
Alimentation animale

Engrais

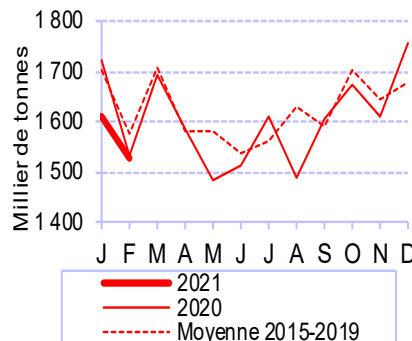
En février, hausse sur un an du prix d'achat de l'ensemble des intrants

En février, léger recul sur un an de la production d'aliments composés pour animaux de ferme

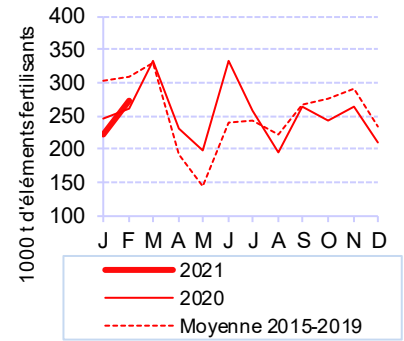
En février 2021, hausse des livraisons totales d'engrais sur un an



Source : Insee, Agreste



Source : Coop de France NA - SNIA



Source : Unifa



Prix d'achat des moyens de production agricole (Ipampa)

Les faits marquants

En février 2021, le prix des intrants est en hausse par rapport à janvier 2020 et sur un an

En février 2021, le prix d'achat des intrants (mesuré par l'Ipampa pour les biens et services utilisés dans les consommations intermédiaires) est en hausse (+ 2,1 % par rapport à janvier 2021). Sur un an, le prix dépasse le niveau de 2020, avec un écart de 3,2 % en février.

En février 2021, le prix de l'énergie et des lubrifiants continue de croître (+ 5,7 %) par rapport au mois précédent, en lien avec la remontée des prix du pétrole. De mars 2020 à décembre 2020, les prix de l'énergie et des lubrifiants ont fortement baissé par rapport à 2019, avec la chute des cours du pétrole. Depuis leur tendance est à la hausse. Ainsi, en février 2021, ils sont seulement inférieurs de 1,5 % à leur

niveau de février 2020.

Le prix des aliments pour animaux progresse par rapport à janvier (+ 2,2 %). Sur un an, le prix est en hausse (+ 8,5 %), sous l'effet de la hausse des prix des aliments simples et des aliments composés.

En février 2021, le prix des engrais et amendements est en hausse (+ 5,1 %) pour le cinquième mois consécutif. Sur un an, le prix augmente de 4,4 %.

Le prix des intrants progresse en février 2021 pour toutes les Otex, à la fois par rapport au mois précédent comme à février 2020.

Les indicateurs

Hausse sur un an du prix des intrants

Indice base 100 en 2015

Biens et services de consommation courante	Pondérations (%)	février			Moyenne janv-févr 2021	Evol moyenne 21/20 (%)
		2020	2021	gliss. annuel (%)		
Ensemble	100,0	101,4	104,6	3,2	103,5	1,9
dont						
Semences	7,4	97,3	96,6	-0,7	96,6	-0,8
Énergie et lubrifiants	12,3	113,2	111,4	-1,5	108,5	-6,6
Engrais et amendements	14,1	90,0	93,9	4,4	91,7	1,7
Prod. de protection des cultures	11,1	91,9	91,4	-0,5	91,4	-0,5
Aliments des animaux	28,2	100,1	108,6	8,5	107,5	7,6
Aliments simples	4,5	104,0	118,1	13,6	116,7	12,6
Aliments composés	23,7	99,4	106,8	7,5	105,7	6,6

Source : Insee, Agreste

Hausse sur un an du prix des intrants

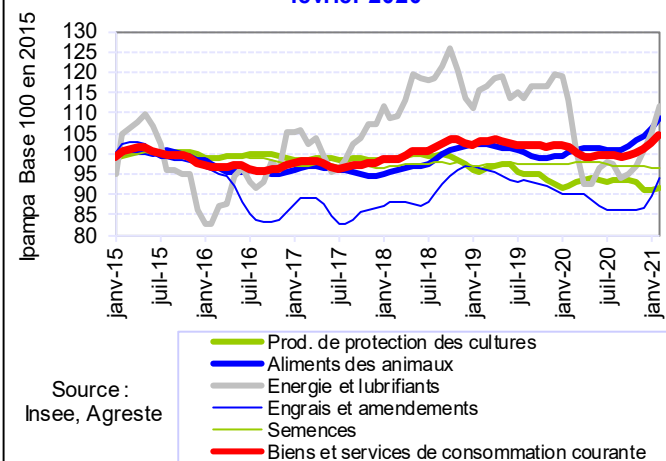
Indice base 100 en 2015

Orientation technico-économique des exploitations agricoles (OTEX)	février			Moyenne janv-févr 2021	Evol moyenne 21/20 (%)
	2020	2021	gliss. annuel (%)		
Ensemble	101,4	104,6	3,2	103,5	1,9
dont					
Grandes cultures	98,3	99,5	1,2	98,5	-0,1
Horticulture, maraîchage	102,0	102,1	0,1	101,2	-1,3
Cultures permanentes	102,6	103,3	0,7	102,7	-0,1
Herbivores	103,1	107,1	3,9	106,1	2,6
Hors sol	101,7	107,2	5,4	106,1	4,4
Autres	101,1	104,0	2,9	103,0	1,6

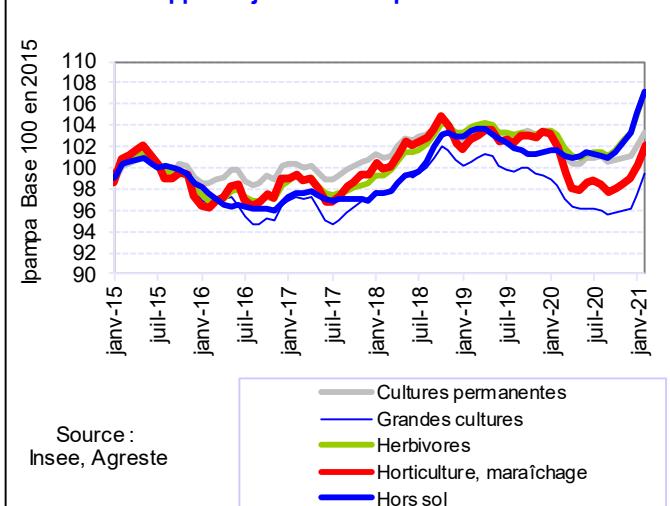
Source : Insee, Agreste

Mises en perspective

En février 2021, le prix de l'énergie se redresse nettement, mais reste inférieur au niveau de février 2020



En février 2021, hausse du prix des intrants par rapport à janvier 2021 pour toutes les Otex



Alimentation animale

Les faits marquants

En février 2021, léger recul de la production d'aliments composés sur un an

En février 2021, avec le même nombre de jours ouvrés qu'en 2020, la production nationale d'aliments composés pour les animaux de ferme est en léger recul de 0,4 %. La baisse de la fabrication d'aliments pour volailles et le recul des aliments pour porcins ne sont pas compensés par la hausse des aliments pour bovins.

En février 2021, la production d'aliments composés pour bovins, incluant la production totale de mash, a augmenté de 5,3 % sur un an. Cette hausse porte à la fois sur les aliments à destination des vaches laitières (+ 6,4 %), mais également sur ceux destinés aux autres bovins (+ 2,8 %). La production de mash est aussi en hausse (+ 10,5 % sur un an).

En février 2021, la production industrielle d'aliments pour porcins est en recul sur un an (- 2,4 %). Toutes les catégories sont en recul : les aliments pour porcelets (- 5,7 %), les aliments pour truies (- 6,5 %) et ceux à destination des porcs à l'engrais (- 0,6 %).

En février 2021, la production d'aliments composés pour volailles est orientée à la baisse (- 4,6 % sur un an). La demande en aliments composés pour poules est en hausse (+ 3,1 %), alors que les demandes en aliments pour dindes, poulets de chair et palmipèdes gras sont en recul (de respectivement 8,9 %, 0,8 % et 26,0 %).

En janvier 2021, la demande en maïs des professionnels de la nutrition animale est en hausse alors que les incorporations de blé et d'orge sont en repli.

Les indicateurs

En février 2021, léger recul de la production d'aliments composés par rapport à février 2020

	Production d'aliments composés (millier de tonnes)						Ipampa (indice base 100 en 2015)					
	février			cumul janvier-février			février			moyenne mensuelle janvier-février		
	2020	2021	Evol %	2020	2021	Evol %	2020	2021	Evol %	2020	2021	Evol %
Bovins	394	415	5,3	841	859	2,1	98,6	107,3	8,9	98,3	106,1	7,9
Ovins Caprins	63	69	10,5	129	139	7,1	101,0	109,1	8,1	100,6	107,6	6,9
Porcins	369	360	-2,4	786	744	-5,4	100,5	109,2	8,7	100,2	108,0	7,9
Volailles	634	605	-4,6	1 337	1 238	-7,4	98,1	103,7	5,7	97,7	102,7	5,1
Lapins	20	20	-2,5	44	41	-8,5	100,0	105,9	5,9	100,0	105,2	5,2
Allaitement	25	28	10,8	53	55	4,5	115,5	114,6	-0,8	114,5	113,8	-0,6
Animaux de ferme	1 534	1 527	-0,4	3 254	3 136	-3,6	99,4	106,8	7,5	99,1	105,7	6,6

Source : Agreste d'après Coop de France NA - SNIA, Insee

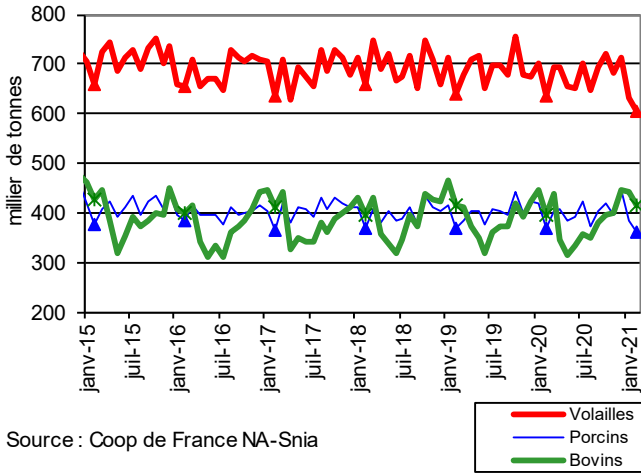
Note : La production d'aliments composés pour les bovins inclut le mash.

En janvier 2021, les incorporations de blé et d'orge par les fabricants diminuent sur un an ; celles de maïs progressent

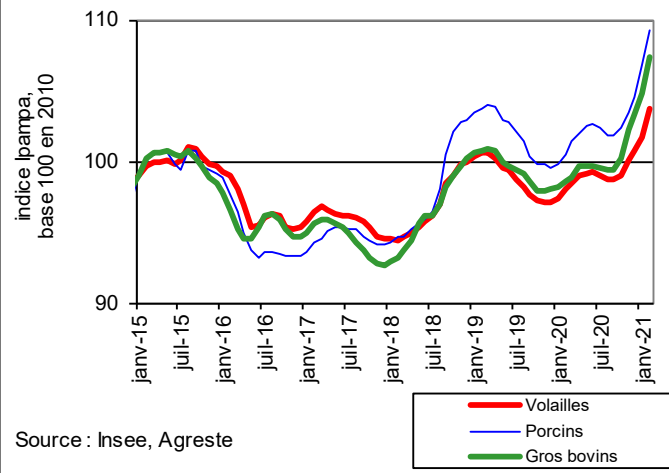
	Incorporations (millier de tonnes)						cotations (€/t)					
	janvier			cumul janvier-janvier			janvier			moyenne mensuelle janvier-janvier		
	2020	2021	Evol %	2020	2021	Evol %	2020	2021	Evol %	2020	2021	Evol %
Blé	446	342	-23,4	446	342	-23,4	177	212	19,3	177	212	19,3
Maïs	243	268	10,6	243	268	10,6	161	200	24,6	161	200	24,6
Orge	124	107	-14,3	124	107	-14,3	152	201	32,7	152	201	32,7
Tourteaux (total)	432	484	11,9	432	484	11,9						
<i>Tourteau de soja</i>	240	294	22,5	240	294	22,5	337	471	39,7	337	471	39,7
<i>Tourteau de colza</i>	192	189	-1,3	192	189	-1,3	242	338	39,3	242	338	39,3

Source : Agreste (disponibilités en tourteaux), FranceAgriMer (incorporations des céréales dans les aliments composés), la Dépêche-Le Petit Meunier, Douanes, SGFHTF

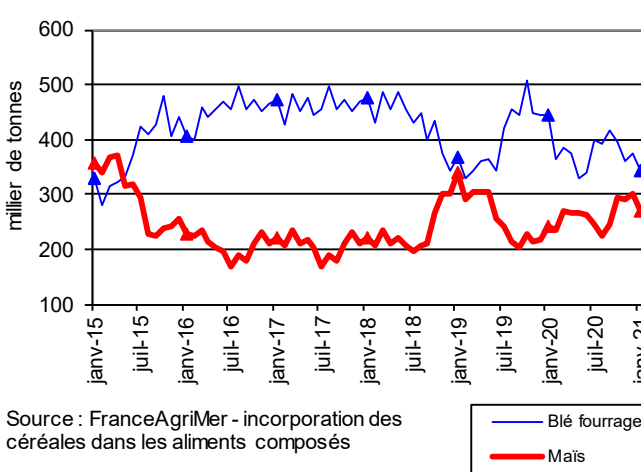
En février 2021, la production d'aliments composés recule sur un an pour les volailles et les porcins, et croît pour les bovins



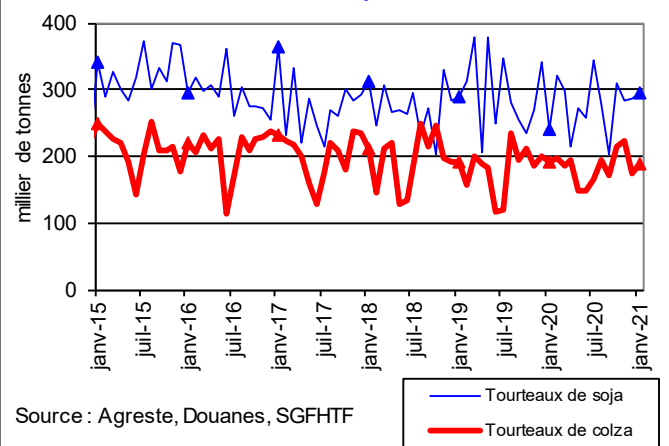
En février 2021, le prix d'achat des aliments composés augmente sur un an



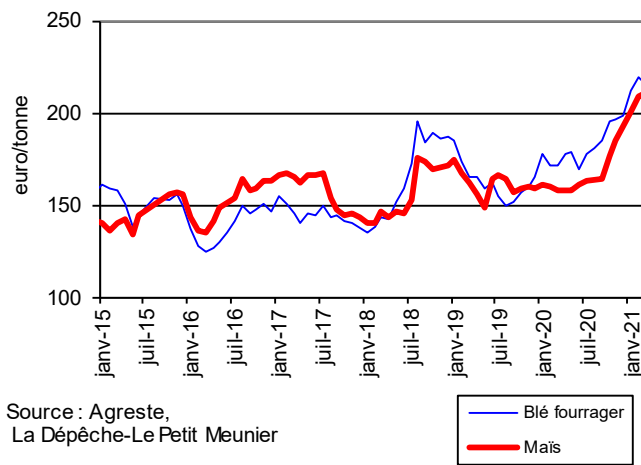
En janvier 2021, sur un an, les incorporations de blé sont en recul et celles de maïs sont en hausse



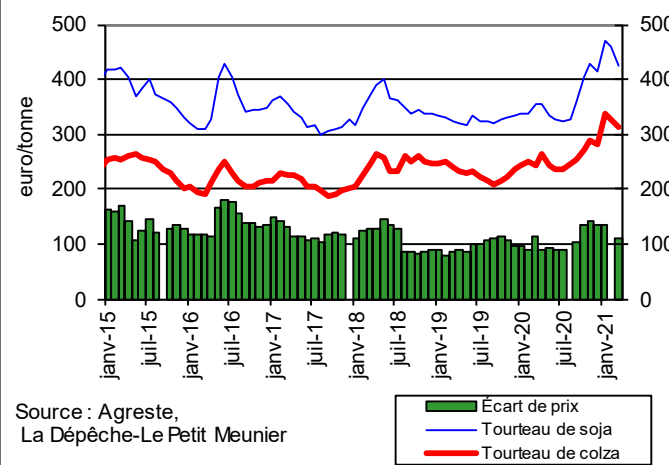
En janvier 2021, sur un an, les incorporations de tourteaux de soja sont en hausse et celles de tourteaux de colza sont en repli



En mars 2021, les cours du blé fourrager et du maïs sont en hausse sur un an



En mars 2021, les cours des tourteaux de soja et de colza sont en hausse sur un an



Énergie et engrais

Les faits marquants

En février 2021, les livraisons d'engrais azotés, de potasse et de phosphate sont en hausse sur un an.

En février 2021, après un recul en janvier, les livraisons d'engrais azotés sont en hausse sur un an de 2,0 % par rapport à la campagne précédente, avec des prix en hausse (+ 9,2 % par rapport à février 2020).

En février 2021, les livraisons de phosphate sont stables sur un an (+ 0,4 % entre février 2020 et février 2021) dans un contexte de prix en hausse sur un an (+ 1,0 %). Sur les 10 premiers mois de la campagne 2020-2021, les livraisons augmentent de 11,3 %. Les livraisons de potasse sont supérieures à celles de la campagne précédente (+ 14,0 % entre février 2020 et février 2021) avec des prix en recul (- 5,4 %). Comme pour les engrais phosphatés, les livraisons d'engrais potassiques sont en hausse sur les dix premiers mois de la campagne 2020-2021 (+ 10,6 %).

En février 2021, le prix du baril de pétrole brut de la mer du nord est en hausse par rapport au mois précédent. Il s'élève à 62 \$, contre 55 \$ en janvier 2021.

En février 2021, le prix du gazole non routier, qui représente un peu plus de la moitié du poste « énergie et lubrifiants » de l'Ipampa, est en hausse (+ 9,7 % par rapport à janvier 2021). Sur un an, les prix sont en baisse (- 3,2 %). Ces données tiennent compte du remboursement aux agriculteurs de la taxe sur la consommation des produits énergétiques (TICPE).

Les indicateurs

Livraisons d'engrais en quantités d'éléments fertilisants et indices de prix des engrais simples

Unité : 1000 tonnes

Campagne de juillet à juin	janvier			février			Cumul campagne (1)			Campagne complète (1)		
	2020	2021	Evol en %	2020	2021	Evol en %	Camp. 19-20	Camp. 20-21	Evol en %	Camp. 18-19	Camp. 19-20	Evol en %
Livraisons d'engrais en quantités d'éléments fertilisants												
Total N (simples et composés)	147	141	-4,0	158	161	2,0	1355	1295	-4,4	2147	2133	-0,6
Ipampa Indice base 100 en 2015												
Engrais simples azotés	85,8	86,9	1,4	85,7	93,6	9,2	88,0	83,7	-5,0	91,7	86,7	-5,4

Campagne de mai à avril	janvier			février			Cumul campagne (1)			Campagne complète (1)		
	2020	2021	Evol en %	2020	2021	Evol en %	Camp. 19-20	Camp. 20-21	Evol en %	Camp. 18-19	Camp. 19-20	Evol en %
Livraisons d'engrais en quantités d'éléments fertilisants												
Total P2O5	45	41	-9,1	48	48	0,4	341	380	11,3	446	410	-8,1
Total K2O	54	39	-27,3	56	64	14,0	359	397	10,6	460	459	-0,2
Ipampa Indice base 100 en 2015												
Engrais simples												
phosphatés	89,9	82,6	-8,2	87,5	88,3	1,0	91,1	81,6	-10,4	94,0	90,5	-3,8
potassiques	94,3	88,1	-6,6	93,9	88,8	-5,4	95,7	88,7	-7,4	94,0	95,3	1,4

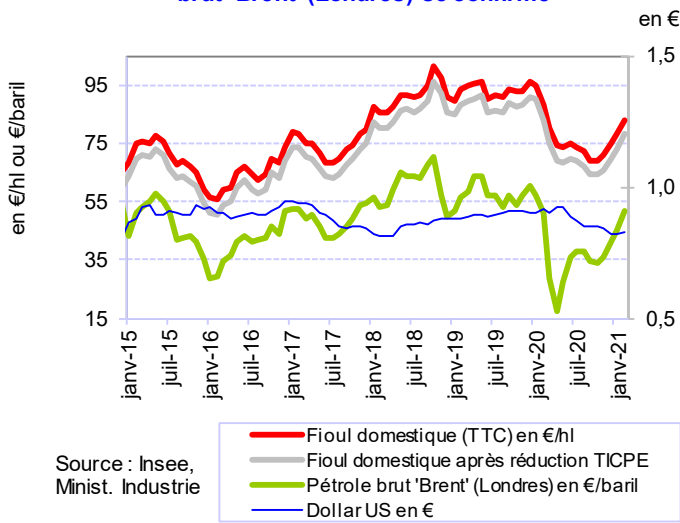
Source : Unifa, Insee (1) campagne de juillet à juin pour l'azote (N) et de mai à avril pour le phosphate (P2O5) et la potasse (K2O)

Evolution du prix de l'énergie

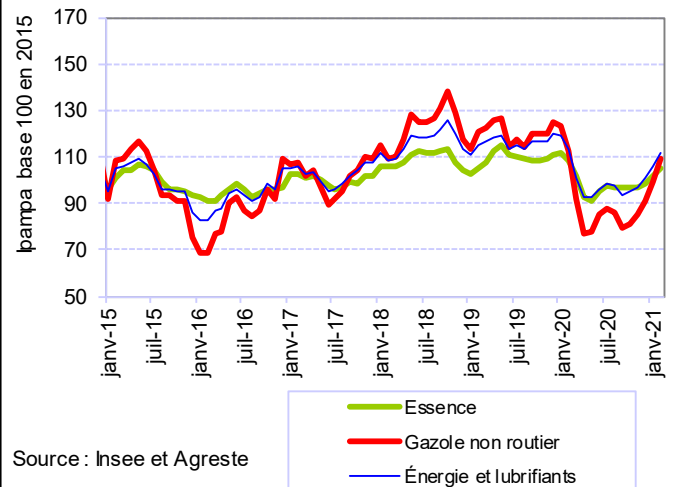
	janvier			février			Moyenne mensuelle			Année 2019	Année 2020	Evol en %
	2020	2021	Evol en %	2020	2021	Evol en %	2020	2021	évol en %			
Cours du pétrole brut "Brent" Londres												
En \$	64	55	-13,5	56	62	11,3	60	59	-1,8	64	42	-35,1
En €	57	45	-21,5	51	52	1,8	54	48	-10,9	57	37	-36,4
Dollar (en €)	0,90	0,82	-8,8	0,92	0,83	-9,8	0,91	0,82	-9,3	0,89	0,88	-1,7
Ipampa Indice base 100 en 2015												
Gazole	127,1	111,2	-12,6	121,0	115,1	-4,9	124,3	118,8	-4,4	124,3	119,1	-4,2
Gazole non routier	123,3	99,5	-19,3	112,7	109,2	-3,2	121,0	110,4	-8,7	121,2	110,8	-8,6
Essence	111,3	101,4	-8,9	108,4	104,9	-3,2	109,2	105,5	-3,4	109,1	105,6	-3,2
Énergie, lubrifiants	119,0	105,5	-11,3	113,2	111,4	-1,5	116,2	110,6	-4,8	116,2	110,7	-4,7

Source : Insee

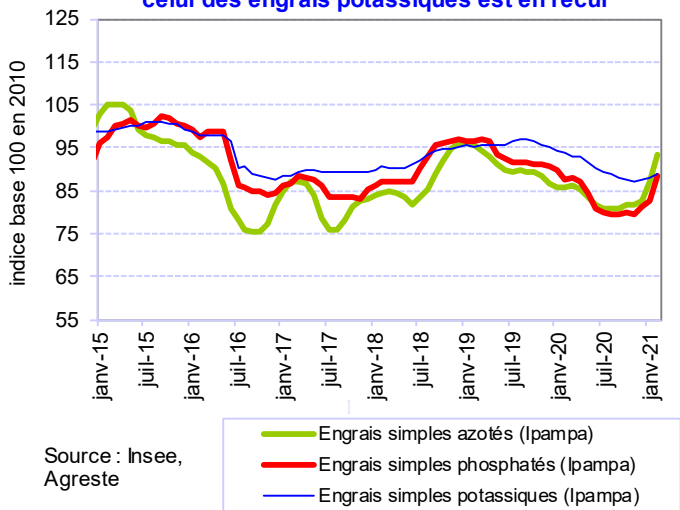
En février 2021, la remontée du prix du pétrole brut 'Brent' (Londres) se confirme



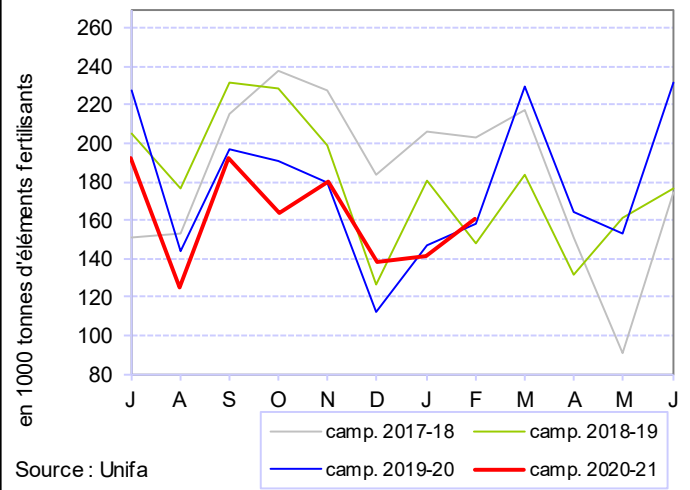
En février 2021, le prix de l'énergie est en hausse par rapport au mois précédent



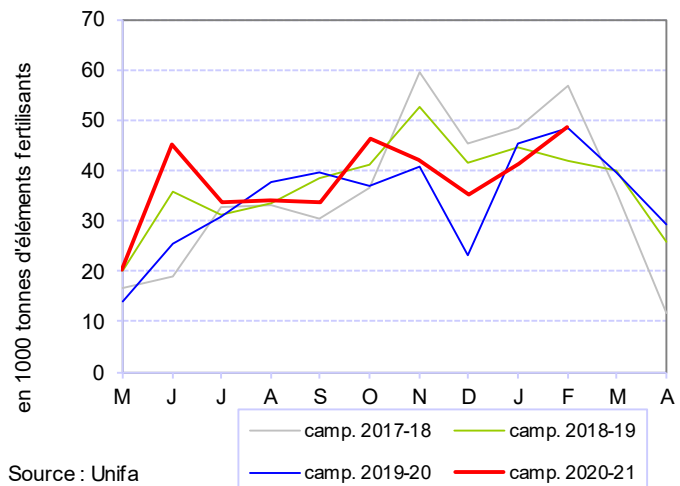
En février 2021, le prix d'achat des engrais azotés et phosphatés est en hausse sur un an ; celui des engrais potassiques est en recul



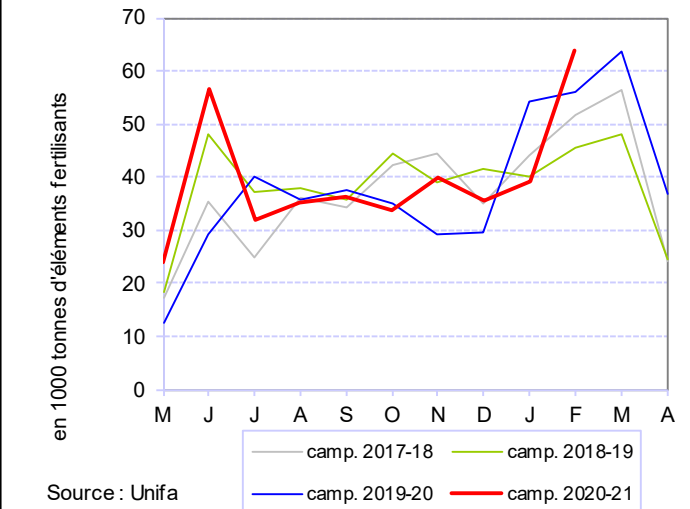
En février 2021, les livraisons d'azote sont en hausse sur un an



En février 2021, les livraisons de phosphate sont stables sur un an



En février 2021, les livraisons de potasse sont en hausse sur un an



Sources et définitions

Ipampa

L'indice des prix d'achat des moyens de production agricole (Ipampa) permet de suivre l'évolution des prix des biens et services utilisés par les exploitants dans leur activité agricole. Son calcul est réalisé conjointement par le Service de la statistique et de la prospective (SSP) et l'Insee. Il est alimenté par l'enquête sur l'observation des consommations intermédiaires nécessaires aux exploitations agricoles (EPCIA), réalisée par les services régionaux du SSP auprès des organismes vendeurs. L'indice actuel est en base 100 en 2010.

Les exploitations agricoles sont classées, en fonction de leurs spécialisations, en orientations technico-économiques (Otex). L'Ipampa par Otex est établi par le SSP à partir des indices mensuels de l'Ipampa, auxquels sont appliquées des pondérations spécifiques aux Otex.

Engrais

Les trois éléments principaux des engrais sont l'azote (N), le phosphore (P) et le potassium (K).

Produits énergétiques

Dans les produits énergétiques, le gazole est utilisé comme combustible. Depuis le 1er novembre 2011, le gazole non routier remplace le fioul domestique dans l'alimentation des engins agricoles pour des raisons environnementales (limitation de la pollution atmosphérique). Depuis fin 2004, les agriculteurs bénéficient d'un remboursement sur la taxe intérieure des produits pétroliers (TIPP), devenue taxe sur la consommation des produits énergétiques (TICPE). Le remboursement de cette TICPE au titre de l'année 2018 a été intégré par anticipation dans le calcul de l'indice Ipampa.

Alimentation animale

Le mash est un aliment concentré correspondant à un mélange de matières premières grossièrement broyées, qui vient en substitution de plusieurs aliments simples. La production totale de mash est incluse dans la production d'aliments composés pour bovins, répartie entre les vaches laitières et les autres bovins au prorata de la production d'aliments composés pour ces deux espèces.

Les incorporations de céréales se rapportent uniquement aux aliments composés élaborés par l'industrie. Les quantités de tourteaux font référence au disponible en France : production des huileries (SGFHTE : syndicat général des fabricants d'huile et de tourteaux de France) et solde du commerce extérieur. L'indice Ipa est un indice de prix de matières premières en disponible entrant dans l'alimentation animale, publié par La Dépêche-Le Petit Meunier.

Pour en savoir plus

Pour une information plus détaillée sur l'Ipampa, se référer au document méthodologique sur le site Agreste.

Toutes les séries conjoncturelles publiées pour le thème de cette Infos Rapides sont présentes dans l'espace « Données en ligne » du site Internet de la statistique agricole :

<http://www.agreste.agriculture.gouv.fr>



Agreste : la statistique agricole

Ministère de l'Agriculture et de l'Alimentation
Secrétariat Général
SERVICE DE LA STATISTIQUE ET DE LA PROSPECTIVE
3 rue Barbet de Jouy - 75349 Paris 07 SP
Site Internet : www.agreste.agriculture.gouv.fr

Directrice de la publication : Corinne Prost
Rédacteur : Florent Royer
Composition : SSP
Dépôt légal : à parution

© Agreste 2021

Cette publication est disponible à parution sur le site Internet de la statistique agricole
<http://www.agreste.agriculture.gouv.fr> (dans la rubrique Conjoncture)