

Agreste Conjoncture

Coûts de production



Mai 2021 - n° 2021 - 58

Infos rapides

Coût de production - 05/10

En mars 2021, le prix des intrants continue d'augmenter

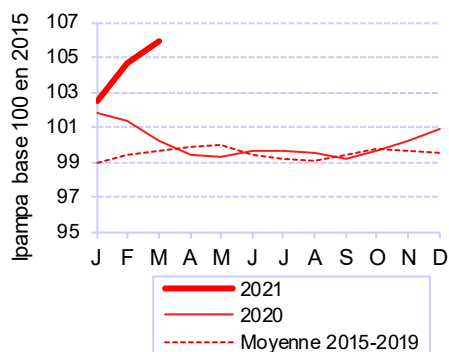
En mars 2021, le prix d'achat des intrants augmente (+ 1,2 % par rapport à février 2021), sous l'effet de la hausse des prix de l'énergie, des semences, des aliments pour animaux, des engrais et amendements et des produits de protection des cultures. Il dépasse le niveau de l'année précédente (de 5,7 %).

En mars 2021, avec un jour ouvré de plus qu'en mars 2020, la production nationale, en volume, d'aliments composés pour les animaux de ferme est en hausse sur un an (+ 1,2 %). Les quantités produites d'aliments pour bovins et porcins augmentent sur un an ; celles des aliments pour volailles sont en recul.

En mars 2021, sur un an, les livraisons d'engrais azotés et de phosphate diminuent. Les livraisons de potasse sont en hausse. Les prix des engrais azotés et du phosphate sont en hausse alors que ceux de la potasse sont en recul.

Prix d'achat des moyens de production agricole (IPAMPA)

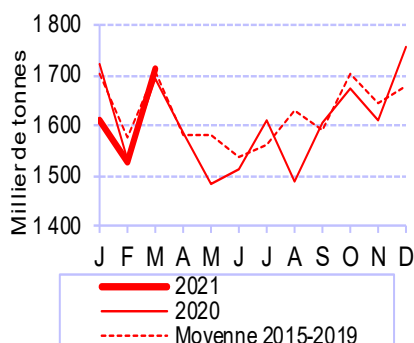
En mars, hausse sur un an du prix d'achat de l'ensemble des intrants



Source : Insee, Agreste

Alimentation animale

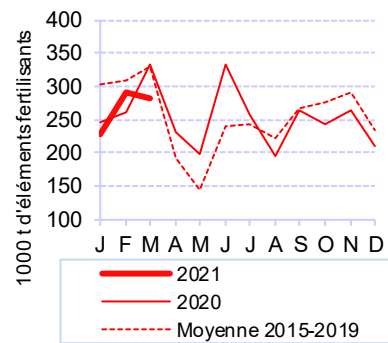
En mars, légère hausse sur un an de la production d'aliments composés pour animaux de ferme



Source : Coop de France NA - SNIA

Engrais

En mars 2021, baisse des livraisons totales d'engrais sur un an



Source : Unifa



Prix d'achat des moyens de production agricole (Ipampa)

Les faits marquants

En mars 2021, le prix des intrants est en hausse par rapport à février 2021 et sur un an

En mars 2021, le prix d'achat des intrants (mesuré par l'Ipampa pour les biens et services utilisés dans les consommations intermédiaires) est en hausse (+ 1,2 % par rapport à février 2021). Sur un an, le prix dépasse le niveau de 2020, avec un écart de 5,7 % en mars.

En mars 2021, le prix de l'énergie et des lubrifiants continue de croître (+ 2,4 %) par rapport au mois précédent, en lien avec la remontée des prix du pétrole. De mars 2020 à décembre 2020, les prix de l'énergie et des lubrifiants ont fortement baissé par rapport à 2019, avec la chute des cours du pétrole. Depuis leur tendance est à la hausse. Ainsi, en mars 2021, ils sont supérieurs de 13,1 % à leur niveau de

mars 2020 et retrouvent ainsi les niveaux d'avant la crise sanitaire.

Le prix des aliments pour animaux progresse par rapport à janvier (+ 1,0 %). Sur un an, le prix est en hausse (+ 8,8 %), sous l'effet de la hausse des prix des aliments simples et des aliments composés, dans un contexte de hausse du prix des céréales et des oléagineux.

En mars 2021, le prix des engrais et amendements est en hausse (+ 3,5 %) pour le sixième mois consécutif. Sur un an, le prix augmente de 8,3 %.

Le prix des intrants progresse en mars 2021 pour toutes les Otex, en particulier dans les filières d'élevage, à la fois par rapport au mois précédent comme par rapport à mars 2020.

Les indicateurs

Hausse sur un an du prix des intrants

Indice base 100 en 2015

Biens et services de consommation courante	Pondérations (%)	mars			Moyenne janv-mars 2021	Evol moyenne 21/20 (%)
		2020	2021	gliss. annuel (%)		
Ensemble	100,0	100,2	105,9	5,7	104,3	3,2
dont						
Semences	7,4	97,8	96,7	-1,1	96,6	-1,0
Énergie et lubrifiants	12,3	100,9	114,1	13,1	110,4	-0,6
Engrais et amendements	14,1	90,1	97,5	8,3	93,8	4,0
Prod. de protection des cultures	11,1	92,9	92,5	-0,5	91,7	-0,5
Aliments des animaux	28,2	100,7	109,6	8,8	108,1	8,0
Aliments simples	4,5	105,0	117,1	11,5	116,6	12,0
Aliments composés	23,7	99,9	108,2	8,3	106,5	7,2

Source : Insee, Agreste

Hausse sur un an du prix des intrants

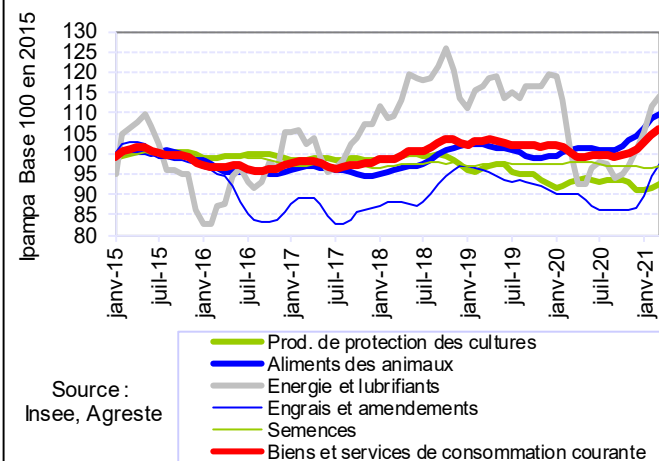
Indice base 100 en 2015

Orientation technico-économique des exploitations agricoles (OTEX)	mars			Moyenne janv-mars 2021	Evol moyenne 21/20 (%)
	2020	2021	gliss. annuel (%)		
Ensemble	100,2	105,9	5,7	104,3	3,2
dont					
Grandes cultures	97,2	101,1	4,1	99,4	1,3
Horticulture, maraîchage	99,6	103,2	3,6	101,9	0,3
Cultures permanentes	101,2	104,1	2,9	103,2	0,9
Herbivores	101,9	108,2	6,2	106,8	3,8
Hors sol	101,2	108,2	7,0	106,8	5,2
Autres	99,9	105,3	5,4	103,8	2,9

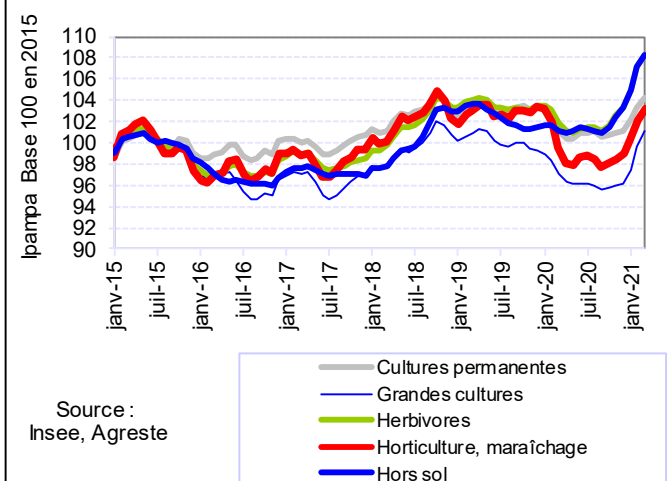
Source : Insee, Agreste

Mises en perspective

En mars 2021, le prix de l'énergie continue sa hausse, et dépasse le niveau de mars 2020



En mars 2021, hausse du prix des intrants par rapport à février 2021 pour toutes les Otex



Alimentation animale

Les faits marquants

En mars 2021, hausse de la production d'aliments composés sur un an

En mars 2021, avec un jour ouvré de plus qu'en 2020, la production nationale d'aliments composés pour les animaux de ferme augmente de 1,2 %. La fabrication d'aliments pour bovins et porcins est en hausse ; celle pour volailles recule.

En mars 2021, la production d'aliments composés pour bovins, incluant la production totale de mash, a progressé de 2,7 % sur un an. Cette hausse concerne les aliments à destination des vaches laitières (+ 3,3 %) et ceux pour les autres bovins (1,4 %). La production de mash est également en hausse de 7,5 % sur un an.

En mars 2021, la production d'aliments pour porcins augmente de 1,9 % sur un an. Les aliments à destination des porcs à l'engrais et des porcelets progressent (de respectivement 2,7 % et 1,1 %). Les aliments pour les truies sont en recul de 1,0 %.

En mars 2021, la production d'aliments composés pour volailles est en recul de 1,3 %. Les aliments à destination des pondeuses et des poulets sont en hausse (de respectivement 7,4 % et 3,3 %). A l'inverse, les productions destinées aux palmipèdes et aux dindes diminuent (de respectivement 24,5 % et 8,2 %).

En février 2021, sur un an, la demande en orge et en blé des fabricants d'aliments composés recule alors que les incorporations de maïs sont en hausse.

Les indicateurs

En mars 2021, hausse de la production d'aliments composés par rapport à mars 2020

	Production d'aliments composés (millier de tonnes)						Ipampa (indice base 100 en 2015)					
	mars			cumul janvier-mars			mars			moyenne mensuelle janvier-mars		
	2020	2021	Evol %	2020	2021	Evol %	2020	2021	Evol %	2020	2021	Evol %
Bovins	437	449	2,7	1 278	1 307	2,3	98,9	108,9	10,1	98,5	107,0	8,6
Ovins Caprins	73	79	8,2	202	218	7,6	101,1	110,8	9,6	100,8	108,6	7,8
Porcins	405	412	1,9	1 191	1 156	-2,9	101,4	110,6	9,1	100,6	108,8	8,2
Volailles	694	685	-1,3	2 031	1 922	-5,4	98,5	104,9	6,6	98,0	103,4	5,6
Lapins	23	23	-0,4	67	64	-5,1	100,6	106,8	6,1	100,2	105,7	5,5
Allaitement	26	28	9,9	78	83	6,2	116,1	118,0	1,6	115,0	115,0	0,0
Animaux de ferme	1 694	1 715	1,2	4 949	4 849	-2,0	99,9	108,2	8,3	99,4	106,5	7,2

Source : Agreste d'après Coop de France NA - SNIA, Insee

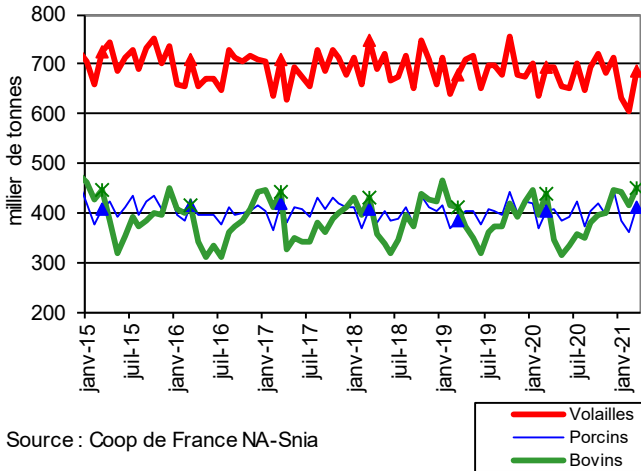
Note : La production d'aliments composés pour les bovins inclut le mash.

En février 2021, les incorporations de blé et d'orge par les fabricants diminuent sur un an ; celles de maïs progressent

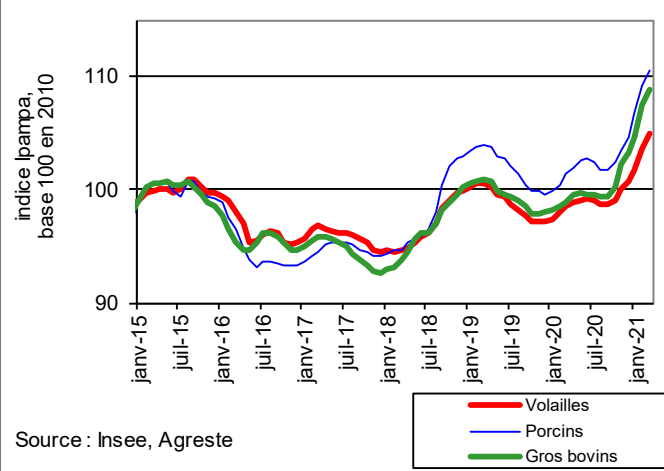
	Incorporations (millier de tonnes)						cotations (€/t)					
	février			cumul janvier-février			février			moyenne mensuelle janvier-février		
	2020	2021	Evol %	2020	2021	Evol %	2020	2021	Evol %	2020	2021	Evol %
Blé	364	320	-12,1	810	668	-17,5	171	220	28,2	174	216	23,7
Maïs	236	263	11,8	478	540	13,0	160	209	30,7	160	205	27,6
Orge	121	99	-18,1	246	209	-15,1	149	201	35,2	150	201	34,0
Tourteaux (total)	518	385	-25,6	950	838	-11,8						
<i>Tourteau de soja</i>	321	281	-12,4	562	575	2,4	339	458	35,2	338	465	37,4
<i>Tourteau de colza</i>	197	104	-47,2	388	263	-32,2	250	#N/A	#N/A	246	338	37,2

Source : Agreste (disponibilités en tourteaux), FranceAgriMer (incorporations des céréales dans les aliments composés), la Dépêche-Le Petit Meunier, Douanes, SGFHTF

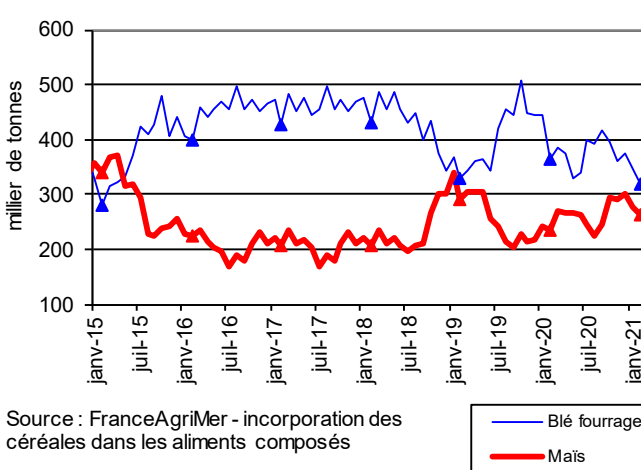
En mars 2021, la production d'aliments composés recule sur un an pour les volailles, et croît pour les bovins et les porcins



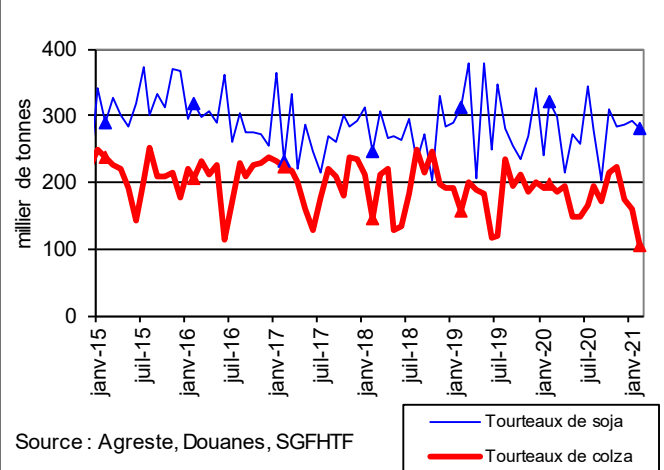
En mars 2021, le prix d'achat des aliments composés augmente sur un an



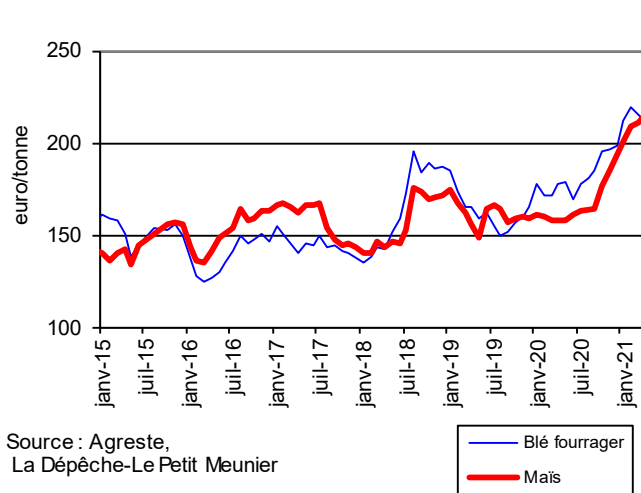
En février 2021, sur un an, les incorporations de blé sont en recul et celles de maïs sont en hausse



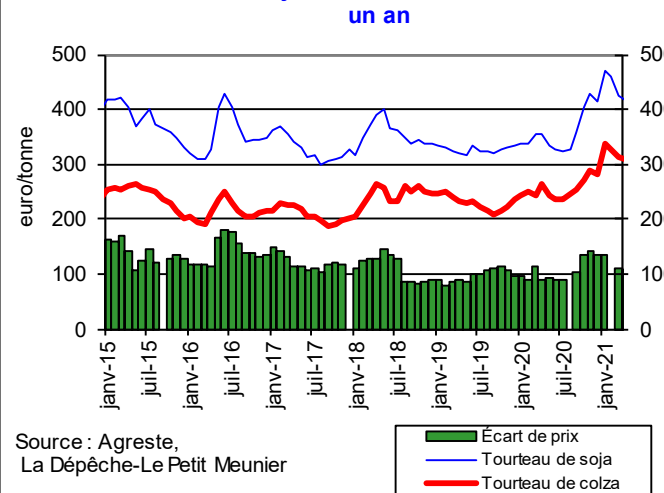
En février 2021, sur un an, les incorporations de tourteaux de soja et de tourteaux de colza sont en repli



En avril 2021, les cours du blé fourrager et du maïs sont en hausse sur un an



En avril 2021, les cours des tourteaux de soja et de colza sont en hausse sur un an



Énergie et engrais

Les faits marquants

En mars 2021, les livraisons d'engrais azotés et de phosphate sont en recul sur un an ; celles de potasse sont en hausse.

En mars 2021, après une hausse en février, les livraisons d'engrais azotés sont en fort recul sur un an de 21,4 % par rapport à la campagne précédente, avec des prix en hausse (+ 14,3 % par rapport à mars 2020).

En mars 2021, les livraisons de phosphate sont en repli sur un an (- 23,4 % entre mars 2020 et mars 2021) dans un contexte de prix en hausse sur un an (+ 6,6 %). Sur les 11 premiers mois de la campagne 2020-2021, les livraisons augmentent de 10,1 %. Les livraisons de potasse sont supérieures à celles de l'année précédente (+ 12,6 % entre mars 2020 et mars 2021) avec des prix en recul (- 3,6 %). Comme pour les engrais phosphatés, les livraisons d'engrais potassiques sont en hausse sur les onze premiers mois de la campagne 2020-2021 (+ 11,7 %).

En mars 2021, le prix du baril de pétrole brut de la mer du nord est en hausse par rapport au mois précédent. Il s'élève à 65 \$, contre 62 \$ en février 2021.

En mars 2021, le prix du gazole non routier, qui représente un peu plus de la moitié du poste « énergie et lubrifiants » de l'Ipampa, est en hausse (+ 3,8 % par rapport à février 2021). Sur un an, les prix sont en forte hausse (+ 23,5 %). Ces données tiennent compte du remboursement aux agriculteurs de la taxe sur la consommation des produits énergétiques (TICPE).

Les indicateurs

Livraisons d'engrais en quantités d'éléments fertilisants et indices de prix des engrais simples

Unité : 1000 tonnes

Campagne de juillet à juin	février			mars			Cumul campagne (1)			Campagne complète (1)		
	2020	2021	Evol en %	2020	2021	Evol en %	Camp. 19-20	Camp. 20-21	Evol en %	Camp. 18-19	Camp. 19-20	Evol en %
Livraisons d'engrais en quantités d'éléments fertilisants												
Total N (simples et composés)	158	171	7,9	230	181	-21,4	1585	1490	-6,0	2147	2133	-0,6
Ipampa Indice base 100 en 2015												
Engrais simples azotés	85,7	93,9	9,5	86,0	98,3	14,3	87,8	85,3	-2,8	91,7	86,7	-5,4

Campagne de mai à avril	février			mars			Cumul campagne (1)			Campagne complète (1)		
	2020	2021	Evol en %	2020	2021	Evol en %	Camp. 19-20	Camp. 20-21	Evol en %	Camp. 18-19	Camp. 19-20	Evol en %
Livraisons d'engrais en quantités d'éléments fertilisants												
Total P2O5	48	53	10,0	40	30	-23,4	381	419	10,1	446	410	-8,1
Total K2O	56	67	19,0	64	72	12,6	422	472	11,7	460	459	-0,2
Ipampa Indice base 100 en 2015												
Engrais simples												
phosphatés	87,5	89,4	2,2	87,8	93,5	6,6	90,8	82,8	-8,8	94,0	90,5	-3,8
potassiques	93,9	88,9	-5,3	93,0	89,7	-3,6	95,5	88,8	-7,0	94,0	95,3	1,4

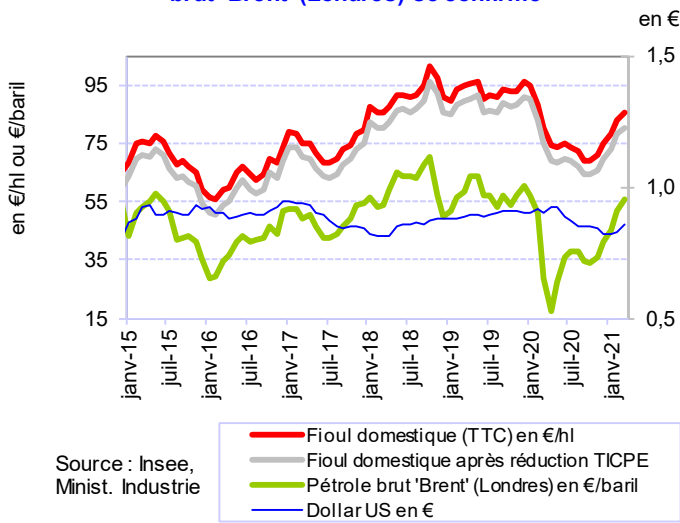
Source : Unifa, Insee (1) campagne de juillet à juin pour l'azote (N) et de mai à avril pour le phosphate (P2O5) et la potasse (K2O)

Evolution du prix de l'énergie

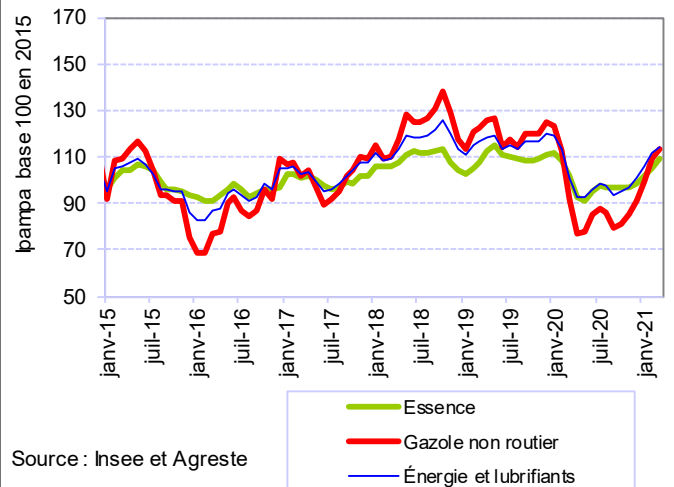
	février			mars			Moyenne mensuelle			Année 2019	Année 2020	Evol en %
	2020	2021	Evol en %	2020	2021	Evol en %	2020	2021	évol en %			
Cours du pétrole brut "Brent" Londres												
En \$	56	62	11,3	32	65	103,8	50	61	20,7	64	42	-35,1
En €	51	52	1,8	29	56	94,2	46	51	11,0	57	37	-36,4
Dollar (en €)	0,92	0,83	-9,8	0,90	0,85	-5,6	0,91	0,83	-8,1	0,89	0,88	-1,7
Ipampa Indice base 100 en 2015												
Gazole	121,0	115,1	-4,9	112,6	118,5	5,3	123,9	118,8	-4,1	124,3	119,1	-4,2
Gazole non routier	112,7	109,2	-3,2	91,7	113,3	23,5	119,9	110,5	-7,8	121,2	110,8	-8,6
Essence	108,4	104,9	-3,2	101,4	108,8	7,3	108,9	105,5	-3,1	109,1	105,6	-3,2
Énergie, lubrifiants	113,2	111,5	-1,5	100,9	114,1	13,1	115,6	110,7	-4,3	116,2	110,7	-4,7

Source : Insee

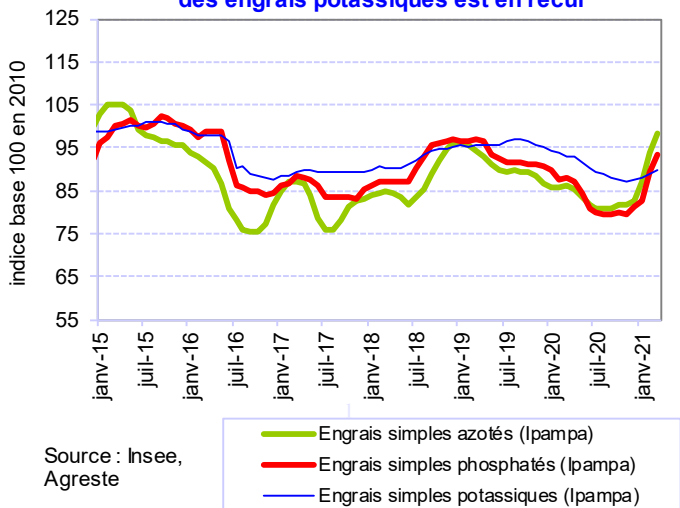
En mars 2021, la remontée du prix du pétrole brut 'Brent' (Londres) se confirme



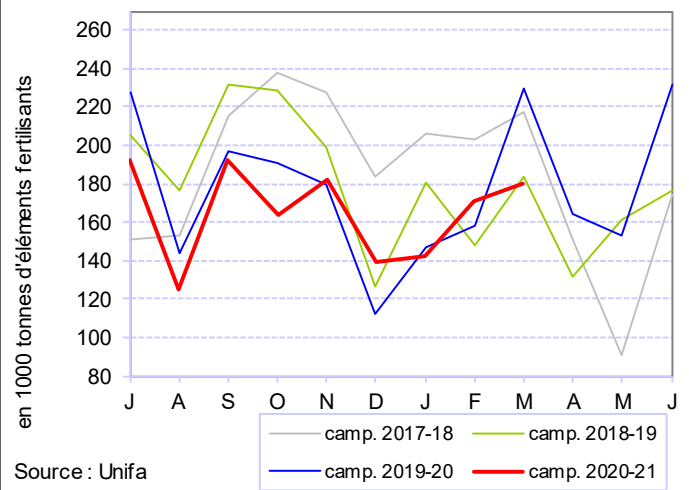
En mars 2021, le prix de l'énergie est en hausse par rapport au mois précédent



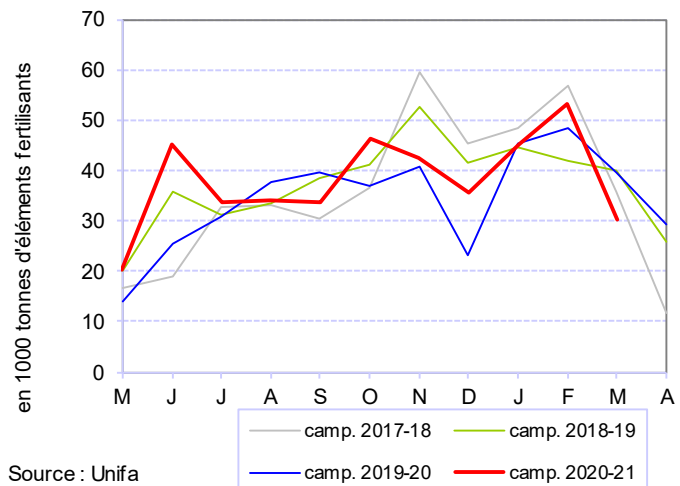
En mars 2021, le prix d'achat des engrais azotés et phosphatés est en hausse sur un an ; celui des engrais potassiques est en recul



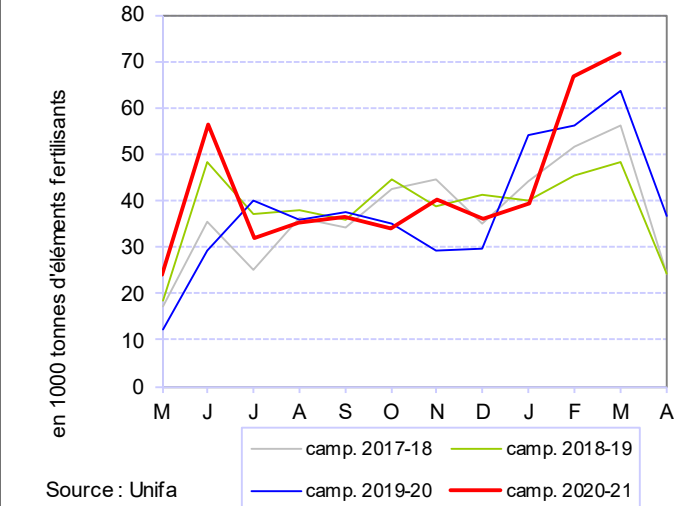
En mars 2021, les livraisons d'azote sont en recul sur un an



En mars 2021, les livraisons de phosphate sont en baisse sur un an



En mars 2021, les livraisons de potasse sont en hausse sur un an



Sources et définitions

Ipampa

L'indice des prix d'achat des moyens de production agricole (Ipampa) permet de suivre l'évolution des prix des biens et services utilisés par les exploitants dans leur activité agricole. Son calcul est réalisé conjointement par le Service de la statistique et de la prospective (SSP) et l'Insee. Il est alimenté par l'enquête sur l'observation des consommations intermédiaires nécessaires aux exploitations agricoles (EPCIA), réalisée par les services régionaux du SSP auprès des organismes vendeurs. L'indice actuel est en base 100 en 2010.

Les exploitations agricoles sont classées, en fonction de leurs spécialisations, en orientations technico-économiques (Otex). L'Ipampa par Otex est établi par le SSP à partir des indices mensuels de l'Ipampa, auxquels sont appliquées des pondérations spécifiques aux Otex.

Engrais

Les trois éléments principaux des engrais sont l'azote (N), le phosphore (P) et le potassium (K).

Produits énergétiques

Dans les produits énergétiques, le gazole est utilisé comme combustible. Depuis le 1er novembre 2011, le gazole non routier remplace le fioul domestique dans l'alimentation des engins agricoles pour des raisons environnementales (limitation de la pollution atmosphérique). Depuis fin 2004, les agriculteurs bénéficient d'un remboursement sur la taxe intérieure des produits pétroliers (TIPP), devenue taxe sur la consommation des produits énergétiques (TICPE). Le remboursement de cette TICPE au titre de l'année 2018 a été intégré par anticipation dans le calcul de l'indice Ipampa.

Alimentation animale

Le mash est un aliment concentré correspondant à un mélange de matières premières grossièrement broyées, qui vient en substitution de plusieurs aliments simples. La production totale de mash est incluse dans la production d'aliments composés pour bovins, répartie entre les vaches laitières et les autres bovins au prorata de la production d'aliments composés pour ces deux espèces.

Les incorporations de céréales se rapportent uniquement aux aliments composés élaborés par l'industrie.

Les quantités de tourteaux font référence au disponible en France : production des huileries (SGFHTE : syndicat général des fabricants d'huile et de tourteaux de France) et solde du commerce extérieur.

L'indice Ipa est un indice de prix de matières premières en disponible entrant dans l'alimentation animale, publié par La Dépêche-Le Petit Meunier.

Pour en savoir plus

Pour une information plus détaillée sur l'Ipampa, se référer au document méthodologique sur le site Agreste.

Toutes les séries conjoncturelles publiées pour le thème de cette Infos Rapides sont présentes dans l'espace « Données en ligne » du site Internet de la statistique agricole :

<http://www.agreste.agriculture.gouv.fr>



Agreste : la statistique agricole

Ministère de l'Agriculture et de l'Alimentation
Secrétariat Général
SERVICE DE LA STATISTIQUE ET DE LA PROSPECTIVE
3 rue Barbet de Jouy - 75349 Paris 07 SP
Site Internet : www.agreste.agriculture.gouv.fr

Directrice de la publication : Corinne Prost
Rédacteur : Florent Royer
Composition : SSP
Dépôt légal : à parution

© Agreste 2021

Cette publication est disponible à parution sur le site Internet de la statistique agricole
<http://www.agreste.agriculture.gouv.fr> (dans la rubrique Conjoncture)