

Agreste Conjoncture

Coûts de production



Juin 2021 - n° 2021 - 76

Infos rapides

Coût de production - 06/10

En avril 2021, le prix des intrants continue d'augmenter

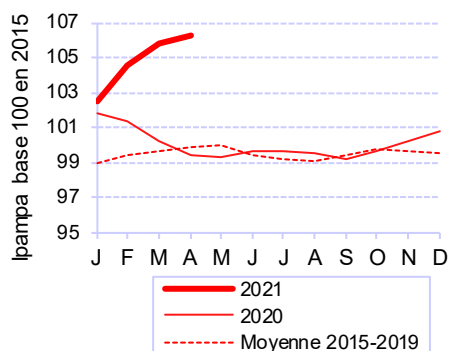
En avril 2021, le prix d'achat des intrants augmente (+ 0,5 % par rapport à mars 2021), sous l'effet de la hausse des prix des aliments pour animaux, des engrais et amendements et des produits de protection des cultures. Il est très supérieur au niveau de l'année précédente (+ 7,0 %).

En avril 2021, avec le même nombre de jours ouvrés qu'en avril 2020, la production nationale, en volume, d'aliments composés pour les animaux de ferme est en hausse sur un an (+ 1,2 %). La production d'aliments pour bovins augmente sur un an ; celle des aliments pour volailles et pour porcins est en recul.

En avril 2021, sur un an, les livraisons d'engrais azotés, de phosphate et de potasse diminuent. Les prix des engrais azotés et du phosphate sont en hausse alors que ceux de la potasse sont en recul.

Prix d'achat des moyens de production agricole (IPAMPA)

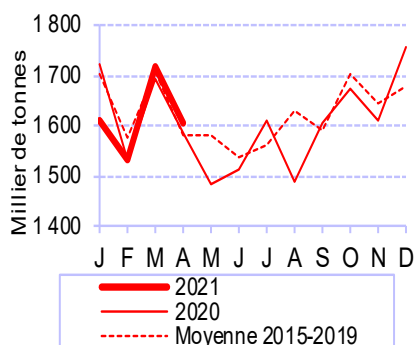
En avril, hausse sur un an du prix d'achat de l'ensemble des intrants



Source : Insee, Agreste

Alimentation animale

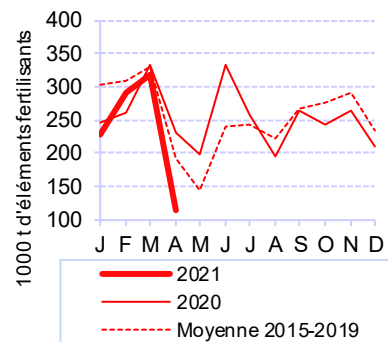
En avril, hausse sur un an de la production d'aliments composés pour animaux de ferme



Source : Coop de France NA - SNIA

Engrais

En avril 2021, baisse des livraisons totales d'engrais sur un an



Source : Unifa



Prix d'achat des moyens de production agricole (Ipampa)

Les faits marquants

En avril 2021, le prix des intrants est en hausse par rapport à mars 2021 et sur un an

En avril 2021, le prix d'achat des intrants (mesuré par l'Ipampa pour les biens et services utilisés dans les consommations intermédiaires) est en hausse (+ 0,5 % par rapport à mars 2021). Sur un an, le prix dépasse le niveau de 2020, avec un écart de 7,0 % en avril.

Pour la première fois depuis septembre 2020, le prix de l'énergie et des lubrifiants recule en avril 2021 (- 2,2 % par rapport au mois précédent), en lien avec la baisse des prix du pétrole. De mars 2020 à décembre 2020, les prix de l'énergie et des lubrifiants ont fortement baissé par rapport à 2019, avec la chute des cours du pétrole. Depuis, et jusqu'en mars 2021, leur tendance était à la hausse. Ainsi, en avril 2021, ils sont supérieurs de 20,9 % à leur niveau d'avril 2020 et

retrouvent les niveaux d'avant la crise sanitaire.

Le prix des aliments pour animaux progresse par rapport à mars (+ 1,2 %). Sur un an, le prix est en hausse (+ 9,6 %), aussi bien pour les aliments simples que pour les aliments composés, dans un contexte de hausse du prix des céréales et des oléagineux.

En avril 2021, le prix des engrais et amendements est en hausse (+ 1,9 %) pour le septième mois consécutif. Sur un an, le prix augmente de 10,7 %.

Le prix des intrants progresse en avril 2021 pour toutes les Otex, sur un an, en particulier dans les filières d'élevage. Par rapport à mars 2021, le prix des intrants augmente pour toutes les Otex, à l'exception de l'horticulture, maraîchage.

Les indicateurs

Hausse sur un an du prix des intrants

Indice base 100 en 2015

Biens et services de consommation courante	Pondérations (%)	avril			Moyenne janv-avri 2021	Evol moyenne 21/20 (%)
		2020	2021	gliss. annuel (%)		
Ensemble	100,0	99,4	106,3	7,0	104,8	4,1
dont						
Semences	7,4	98,0	96,9	-1,1	96,6	-1,0
Énergie et lubrifiants	12,3	92,3	111,6	20,9	110,6	4,0
Engrais et amendements	14,1	89,8	99,4	10,7	95,1	5,7
Prod. de protection des cultures	11,1	93,7	93,4	-0,3	92,2	-0,4
Aliments des animaux	28,2	101,2	110,9	9,6	108,8	8,3
Aliments simples	4,5	105,0	117,8	12,3	116,9	12,0
Aliments composés	23,7	100,5	109,5	9,0	107,2	7,6

Source : Insee, Agreste

Hausse sur un an du prix des intrants

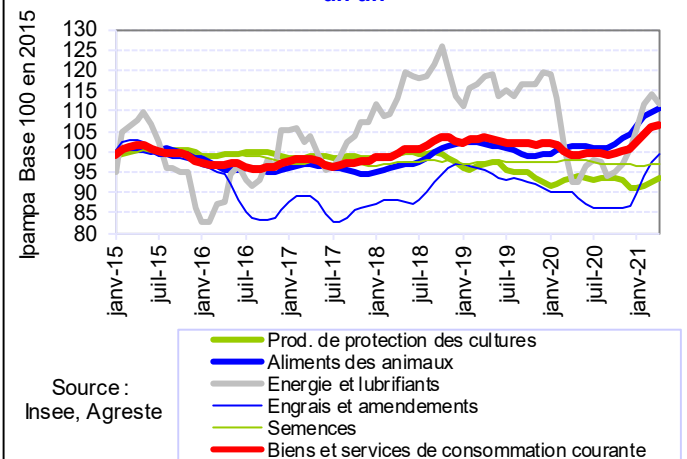
Indice base 100 en 2015

Orientation technico-économique des exploitations agricoles (OTEX)	avril			Moyenne janv-avri 2021	Evol moyenne 21/20 (%)
	2020	2021	gliss. annuel (%)		
Ensemble	99,4	106,3	7,0	104,8	4,1
dont					
Grandes cultures	96,3	101,5	5,4	99,9	2,3
Horticulture, maraîchage	98,0	102,9	5,0	102,0	1,4
Cultures permanentes	100,4	104,1	3,7	103,2	1,4
Herbivores	101,2	108,4	7,2	107,1	4,6
Hors sol	100,9	109,1	8,0	107,3	5,9
Autres	99,2	105,6	6,5	104,2	3,7

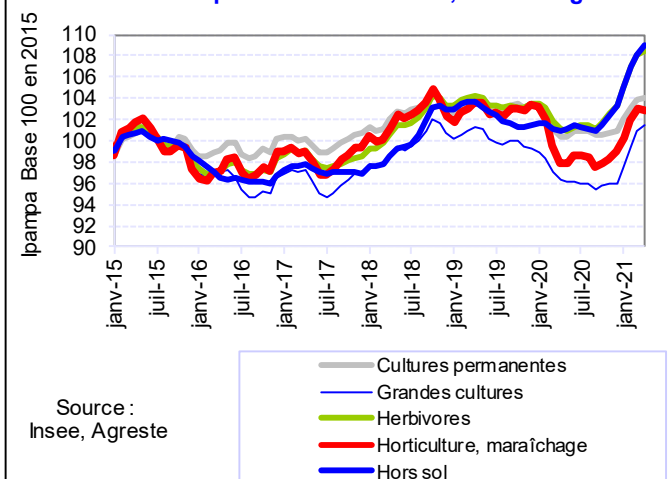
Source : Insee, Agreste

Mises en perspective

En avril 2021, le prix de l'énergie diminue par rapport à mars 2021, mais reste en hausse sur un an



En avril 2021, hausse du prix des intrants par rapport à mars 2021 pour toutes les Otex à l'exception de l'horticulture, maraîchage



Alimentation animale

Les faits marquants

En avril 2021, hausse de la production d'aliments composés sur un an

En avril 2021, avec le même nombre de jours ouvrés qu'en 2020, la production nationale d'aliments composés pour animaux de ferme progresse de 1,2 %. La production est en repli pour les aliments pour volailles et porcins, alors qu'elle augmente pour les aliments pour bovins.

En avril 2021, la production d'aliments composés pour bovins, incluant la production totale de mash, est en forte hausse : +13,9 % sur un an. La fabrication d'aliments pour vaches laitières progresse de 17,2 %, tout comme celle à destination des autres bovins (+ 6,3 %). En cumul de janvier à avril 2021, la production d'aliments composés pour bovins augmente de 5,2 %.

En avril 2021, la production industrielle d'aliments porcins est en recul de 3,5 % sur un an. Toutes les catégories sont en recul. Les aliments à destination des porcs à l'engrais sont en baisse de 0,9 % par rapport à avril 2020, ceux à destination des truies diminuent de 7,8 % et les aliments pour porcelets sont en recul de 10,4 %. Depuis le début de l'année, le volume d'aliments pour porcins est également en recul : - 3,1 %.

En avril 2021, la production d'aliments composés pour volailles est en recul (- 3,9 %) sur un an. Cette baisse s'explique par un repli des aliments à destination des poulets de chair et des palmipèdes. En revanche, les aliments pour pondeuses sont en hausse. Au total, la production d'aliments composés pour volailles est en baisse sur les quatre premiers mois de l'année (- 5,0 %).

En mars 2021, sur un an, la demande en orge et en blé des fabricants d'aliments composés recule alors que les incorporations de maïs sont en hausse.

Les indicateurs

En avril 2021, hausse de la production d'aliments composés par rapport à avril 2020

	Production d'aliments composés (millier de tonnes)						Ipampa (indice base 100 en 2015)					
	avril			cumul janvier-avril			avril			moyenne mensuelle janvier-avril		
	2020	2021	Evol %	2020	2021	Evol %	2020	2021	Evol %	2020	2021	Evol %
Bovins	347	395	13,9	1 625	1 709	5,2	99,6	109,7	10,1	98,8	107,6	8,9
Ovins Caprins	62	65	4,2	264	283	7,2	101,9	112,2	10,1	101,1	109,5	8,3
Porcins	405	391	-3,5	1 596	1 546	-3,1	102,0	112,1	9,9	100,9	109,7	8,7
Volailles	695	668	-3,9	2 726	2 591	-5,0	98,9	106,5	7,7	98,2	104,2	6,1
Lapins	22	21	-2,5	89	85	-4,6	100,7	106,3	5,5	100,3	105,8	5,5
Allaitement	22	25	10,9	101	108	7,3	115,2	120,8	4,9	115,1	116,5	1,2
Animaux de ferme	1 585	1 603	1,2	6 533	6 461	-1,1	100,5	109,5	9,0	99,6	107,2	7,6

Source : Agreste d'après Coop de France NA - SNIA, Insee

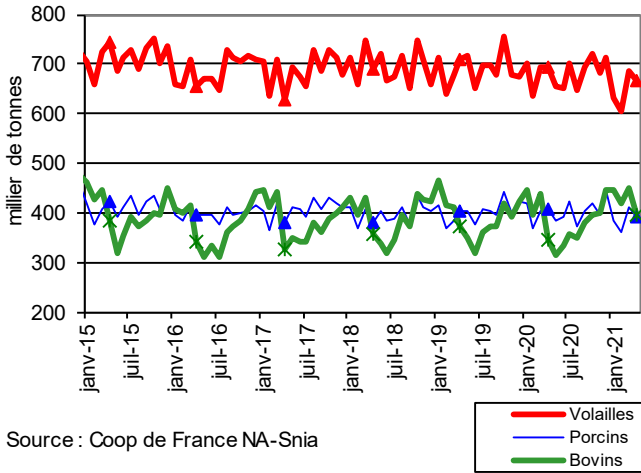
Note : La production d'aliments composés pour les bovins inclut le mash.

En mars 2021, les incorporations de blé et d'orge par les fabricants diminuent sur un an ; celles de maïs progressent

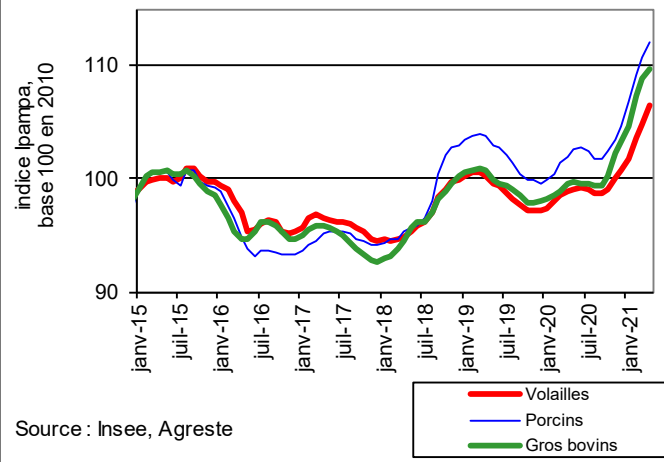
	Incorporations (millier de tonnes)						cotations (€/t)					
	mars			cumul janvier-mars			mars			moyenne mensuelle janvier-mars		
	2020	2021	Evol %	2020	2021	Evol %	2020	2021	Evol %	2020	2021	Evol %
Blé	386	376	-2,6	1 196	1 054	-11,9	171	216	26,0	173	216	24,5
Maïs	271	294	8,6	749	838	12,0	158	211	34,0	159	207	29,7
Orge	140	117	-16,5	385	329	-14,6	145	196	35,6	148	200	34,5
Tourteaux (total)	484	501	3,6	1 433	1 464	2,1						
<i>Tourteau de soja</i>	299	275	-8,0	861	850	-1,3	356	426	19,6	344	452	31,3
<i>Tourteau de colza</i>	184	226	22,4	573	614	7,1	242	314	29,6	245	326	33,1

Source : Agreste (disponibilités en tourteaux), FranceAgriMer (incorporations des céréales dans les aliments composés), la Dépêche-Le Petit Meunier, Douanes, SGFHTF

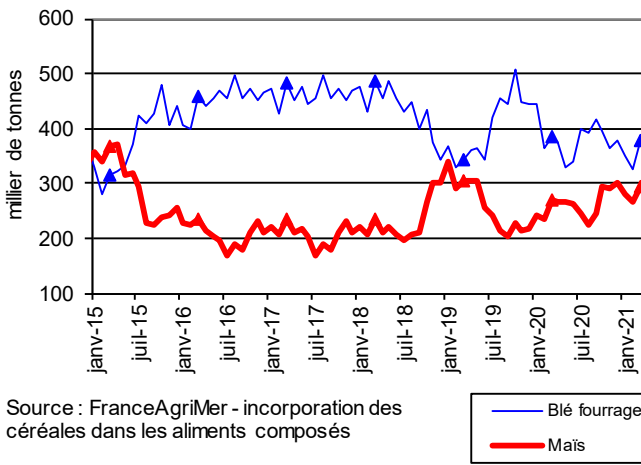
En avril 2021, la production d'aliments composés recule sur un an pour les volailles et les porcins, et croît pour les bovins



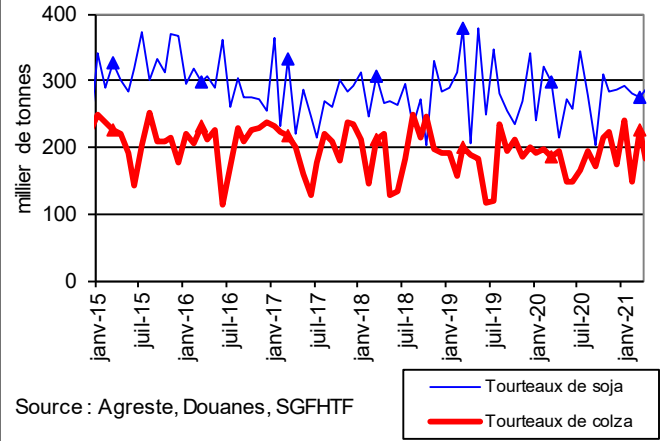
En avril 2021, le prix d'achat des aliments composés augmente sur un an



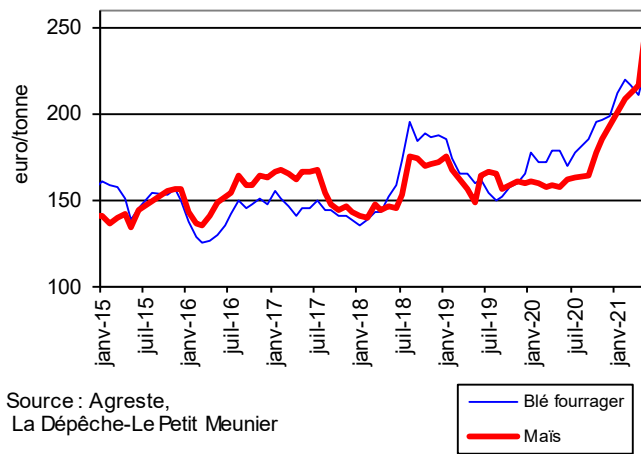
En mars 2021, sur un an, les incorporations de blé sont en recul et celles de maïs sont en hausse



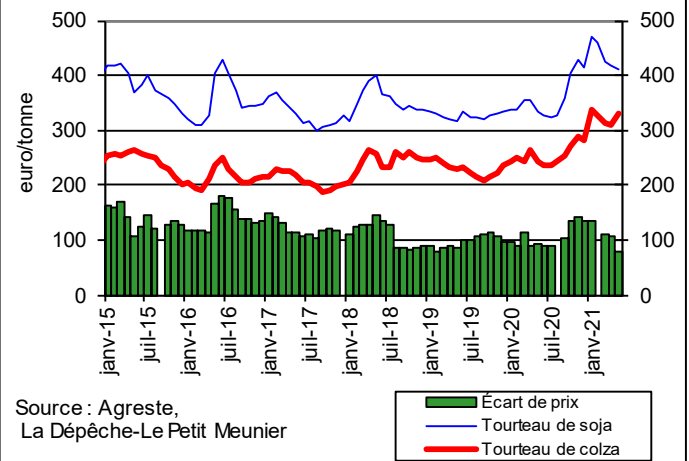
En mars 2021, sur un an, les incorporations de tourteaux de soja sont en repli; celles de tourteaux de colza sont en hausse



En mai 2021, les cours du blé fourrager et du maïs sont en hausse sur un an



En mai 2021, les cours des tourteaux de soja et de colza sont en hausse sur un an



Les faits marquants

En avril 2021, les livraisons d'engrais azotés, de phosphate et de potasse sont en recul sur un an.

En avril 2021, après un premier recul en mars, les livraisons d'engrais azotés baissent de 57,6 % par rapport à avril 2020, avec des prix en hausse (+ 17,8 % par rapport à avril 2020). Sur les dix premiers mois de la campagne, elles reculent de 9,3 %.

En avril 2021, les livraisons de phosphate sont en repli sur un an (- 20,8 % entre avril 2020 et avril 2021) dans un contexte de prix en hausse sur un an (+ 13,7 %). Sur l'ensemble de la campagne 2020-2021, les livraisons augmentent néanmoins de 9,4 %. Les livraisons de potasse sont inférieures à celles de l'année précédente (- 39,0 % entre avril 2020 et avril 2021) avec des prix en recul (- 2,8 %). Comme pour les engrais phosphatés, les livraisons d'engrais potassiques sont en hausse sur l'ensemble de la campagne 2020-2021 (+ 8,4 %).

En avril 2021, le prix du baril de pétrole brut de la mer du nord est en recul par rapport au mois précédent. Il s'élève à 64,8 \$, contre 65,4 \$ en mars 2021.

En avril 2021, le prix du gazole non routier, qui représente un peu plus de la moitié du poste « énergie et lubrifiants » de l'Ipampa, est en baisse (- 4,0 % par rapport à mars 2021). Sur un an, les prix sont en forte hausse (+ 41,1 %). Ces données tiennent compte du remboursement aux agriculteurs de la taxe sur la consommation des produits énergétiques (TICPE).

Les indicateurs

Livraisons d'engrais en quantités d'éléments fertilisants et indices de prix des engrais simples

Unité : 1000 tonnes

Campagne de juillet à juin	mars			avril			Cumul campagne (1)			Campagne complète (1)		
	2020	2021	Evol en %	2020	2021	Evol en %	Camp. 19-20	Camp. 20-21	Evol en %	Camp. 18-19	Camp. 19-20	Evol en %
Livraisons d'engrais en quantités d'éléments fertilisants												
Total N (simples et composés)	230	207	-10,1	164	70	-57,6	1749	1586	-9,3	2147	2133	-0,6
Ipampa Indice base 100 en 2015												
Engrais simples azotés	86,0	98,3	14,3	85,5	100,7	17,8	87,6	86,9	-0,8	91,7	86,7	-5,4

Campagne de mai à avril	mars			avril			Cumul campagne (1)			Campagne complète (1)		
	2020	2021	Evol en %	2020	2021	Evol en %	Camp. 19-20	Camp. 20-21	Evol en %	Camp. 18-19	Camp. 19-20	Evol en %
Livraisons d'engrais en quantités d'éléments fertilisants												
Total P2O5	40	36	-7,9	29	23	-20,8	410	449	9,4	446	410	-8,1
Total K2O	64	75	17,3	37	23	-39,0	459	498	8,4	460	459	-0,2
Ipampa Indice base 100 en 2015												
Engrais simples												
phosphatés	87,8	93,2	6,2	87,2	99,2	13,7	90,5	84,1	-7,1	94,0	90,5	-3,8
potassiques	93,0	89,3	-3,9	93,0	90,4	-2,8	95,3	88,8	-6,8	94,0	95,3	1,4

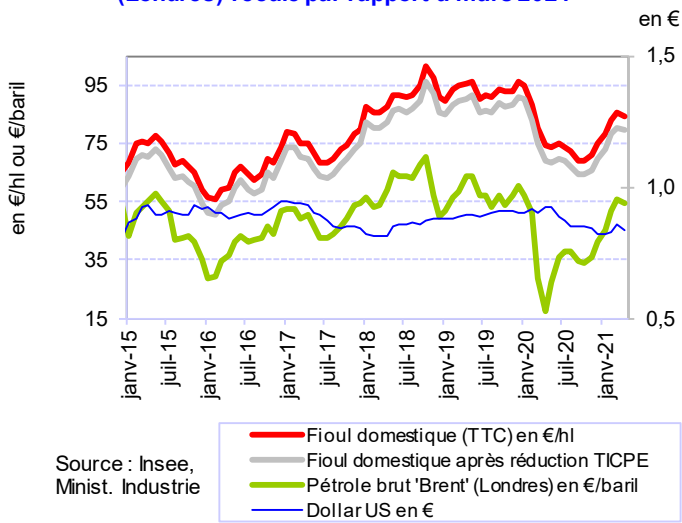
Source : Unifa, Insee (1) campagne de juillet à juin pour l'azote (N) et de mai à avril pour le phosphate (P2O5) et la potasse (K2O)

Evolution du prix de l'énergie

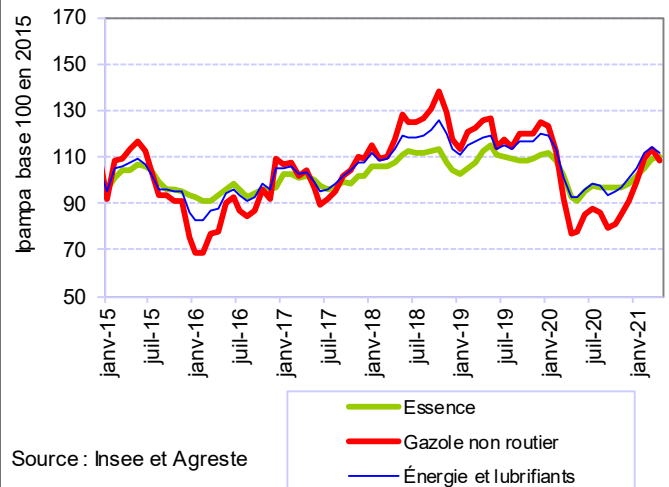
	mars			avril			Moyenne mensuelle			Année 2019	Année 2020	Evol en %
	2020	2021	Evol en %	2020	2021	Evol en %	2020	2021	évol en %			
Cours du pétrole brut "Brent" Londres												
En \$	32	65	103,8	19	65	251,4	42	62	45,7	64	42	-35,1
En €	29	56	94,2	17	54	216,9	39	52	33,8	57	37	-36,4
Dollar (en €)	0,90	0,85	-5,6	0,92	0,84	-9,3	0,91	0,83	-8,4	0,89	0,88	-1,7
Ipampa Indice base 100 en 2015												
Gazole	112,6	118,5	5,3	105,2	117,8	12,0	123,2	118,8	-3,6	124,3	119,1	-4,2
Gazole non routier	91,7	113,3	23,6	77,1	108,7	41,1	118,4	110,5	-6,7	121,2	110,8	-8,6
Essence	101,4	108,8	7,3	92,8	109,8	18,3	108,3	105,6	-2,5	109,1	105,6	-3,2
Énergie, lubrifiants	100,9	114,1	13,1	92,3	111,6	20,9	114,8	110,7	-3,6	116,2	110,7	-4,7

Source : Insee

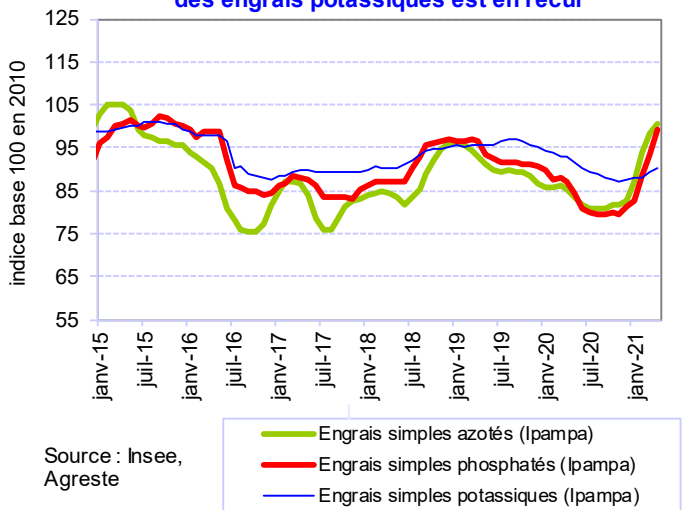
En avril 2021, le prix du pétrole brut 'Brent' (Londres) recule par rapport à mars 2021



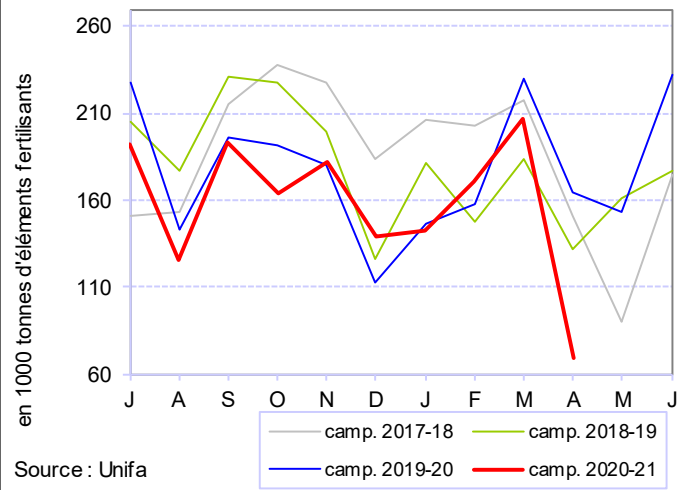
En avril 2021, le prix de l'énergie est en baisse par rapport au mois précédent



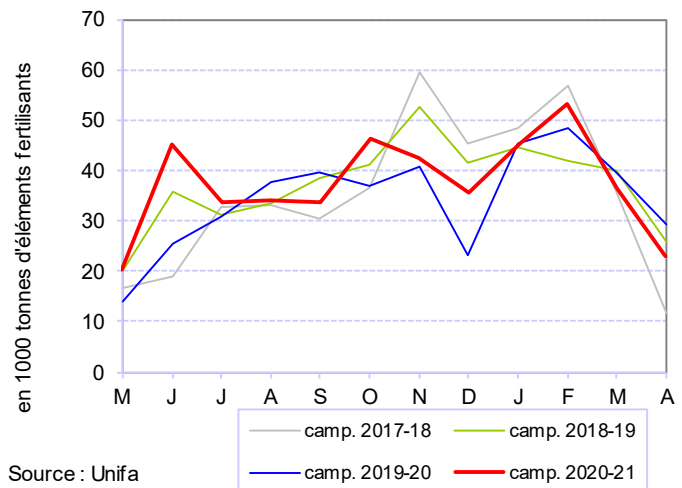
En avril 2021, le prix d'achat des engrais azotés et phosphatés est en hausse sur un an ; celui des engrais potassiques est en recul



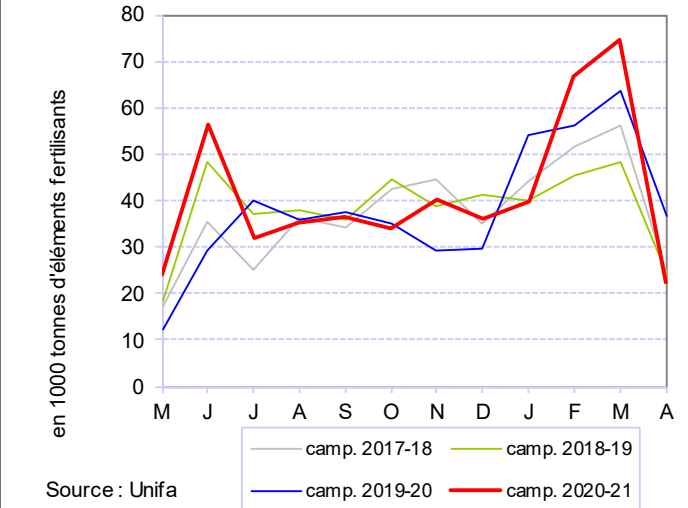
En avril 2021, les livraisons d'azote sont en recul sur un an



En avril 2021, les livraisons de phosphate sont en baisse sur un an



En avril 2021, les livraisons de potasse sont en recul sur un an



Sources et définitions

Ipampa

L'indice des prix d'achat des moyens de production agricole (Ipampa) permet de suivre l'évolution des prix des biens et services utilisés par les exploitants dans leur activité agricole. Son calcul est réalisé conjointement par le Service de la statistique et de la prospective (SSP) et l'Insee. Il est alimenté par l'enquête sur l'observation des consommations intermédiaires nécessaires aux exploitations agricoles (EPCIA), réalisée par les services régionaux du SSP auprès des organismes vendeurs. L'indice actuel est en base 100 en 2010.

Les exploitations agricoles sont classées, en fonction de leurs spécialisations, en orientations technico-économiques (Otex). L'Ipampa par Otex est établi par le SSP à partir des indices mensuels de l'Ipampa, auxquels sont appliquées des pondérations spécifiques aux Otex.

Engrais

Les trois éléments principaux des engrais sont l'azote (N), le phosphore (P) et le potassium (K).

Produits énergétiques

Dans les produits énergétiques, le gazole est utilisé comme combustible. Depuis le 1er novembre 2011, le gazole non routier remplace le fioul domestique dans l'alimentation des engins agricoles pour des raisons environnementales (limitation de la pollution atmosphérique). Depuis fin 2004, les agriculteurs bénéficient d'un remboursement sur la taxe intérieure des produits pétroliers (TIPP), devenue taxe sur la consommation des produits énergétiques (TICPE). Le remboursement de cette TICPE au titre de l'année 2018 a été intégré par anticipation dans le calcul de l'indice Ipampa.

Alimentation animale

Le mash est un aliment concentré correspondant à un mélange de matières premières grossièrement broyées, qui vient en substitution de plusieurs aliments simples. La production totale de mash est incluse dans la production d'aliments composés pour bovins, répartie entre les vaches laitières et les autres bovins au prorata de la production d'aliments composés pour ces deux espèces.

Les incorporations de céréales se rapportent uniquement aux aliments composés élaborés par l'industrie. Les quantités de tourteaux font référence au disponible en France : production des huileries (SGFHTE : syndicat général des fabricants d'huile et de tourteaux de France) et solde du commerce extérieur. L'indice Ipa est un indice de prix de matières premières en disponible entrant dans l'alimentation animale, publié par La Dépêche-Le Petit Meunier.

Pour en savoir plus

Pour une information plus détaillée sur l'Ipampa, se référer au document méthodologique sur le site Agreste.

Toutes les séries conjoncturelles publiées pour le thème de cette Infos Rapides sont présentes dans l'espace « Données en ligne » du site Internet de la statistique agricole :

<http://www.agreste.agriculture.gouv.fr>



Agreste : la statistique agricole

Ministère de l'Agriculture et de l'Alimentation
Secrétariat Général
SERVICE DE LA STATISTIQUE ET DE LA PROSPECTIVE
3 rue Barbet de Jouy - 75349 Paris 07 SP
Site Internet : www.agreste.agriculture.gouv.fr

Directrice de la publication : Corinne Prost
Rédacteur : Florent Royer
Composition : SSP
Dépôt légal : à parution

© Agreste 2021

Cette publication est disponible à parution sur le site Internet de la statistique agricole
<http://www.agreste.agriculture.gouv.fr> (dans la rubrique Conjoncture)