



Juin 2021- n°2021 – 067

Infos rapides

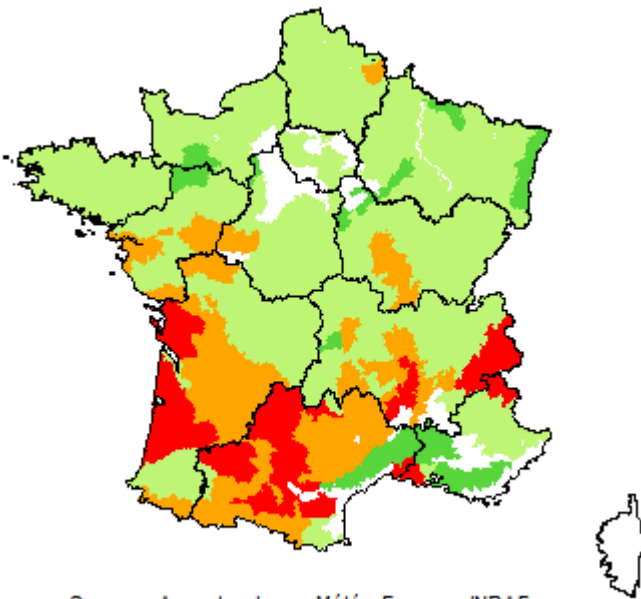
Prairies permanentes productives vues par Isop - 2/7

Une pousse d'herbe contrastée en mai 2021

Au 20 mai 2021, la production cumulée des prairies permanentes est proche de la norme, inférieure de 3 % à la pousse de référence (1989-2018) de la même période. Cette moyenne nationale masque toutefois de fortes disparités régionales avec une pousse normale voire légèrement excédentaire dans la moitié nord, mais fréquemment déficitaire dans la moitié sud.

Indicateur de rendement des prairies permanentes, par région fourragère, au 20 mai 2021

Une production normale au nord, déficitaire au sud



Source : Agreste - Isop - Météo-France - INRAE

L'indicateur de rendement des prairies permanentes Isop, à une date donnée, est égal au rapport entre la pousse cumulée à cette date depuis le début de l'année et la pousse cumulée à la même date calculée sur la période de référence 1989-2018.

La légende des graphiques et cartes présentant des ratios de pousse cumulée par rapport à une valeur de référence correspond aux classes suivantes :

- Déficit important : 75 % et moins ;
- Déficit faible : de plus de 75 % à 90 % ;
- Normale : de plus de 90 % à 110 % ;
- Excédent : plus de 110 %.



Bilan de campagne

Les faits marquants

La fraîcheur ralentit la pousse de l'herbe

Au 20 mai 2021, la pousse cumulée des prairies permanentes est revenue dans les normes au niveau national, après un début de saison excédentaire. L'indice de rendement Isop s'établit à 97. La part de pousse réalisée à cette date représente 45 % de la pousse annuelle contre 46 % pour la référence 1989-2018.

La pousse est normale dans 11 régions sur 12, elle est déficitaire en Occitanie. Au sein des régions, la situation est parfois contrastée. En Occitanie, le déficit de pousse est important dans la partie ouest, il est plus modéré près des Pyrénées et la pousse est même excédentaire dans la partie méditerranéenne de la région. En Aquitaine, si la pousse est normale dans les

Pyrénées Atlantiques et dans le Limousin, elle est déficitaire ailleurs et même fortement déficitaire sur la partie littorale. En Auvergne Rhône Alpes, la pousse est faible dans le sud du Massif-Central et proche de la normale dans le nord de la région.

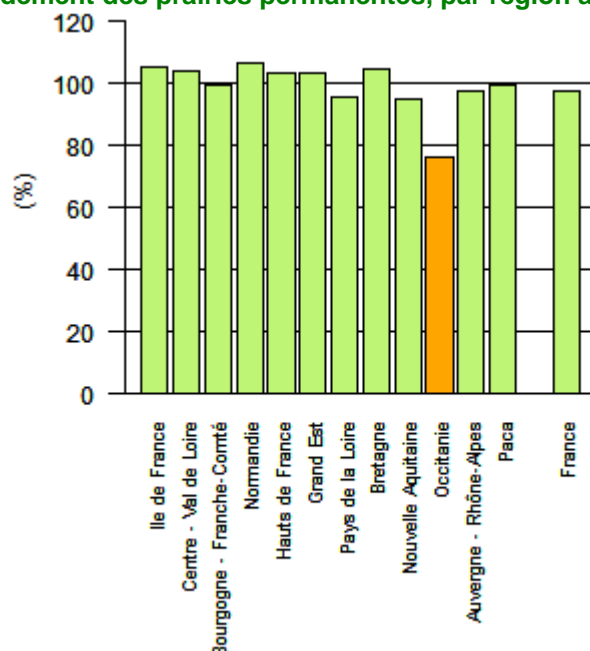
Au 20 mai, 5 % des régions fourragères ont une pousse excédentaire, un tiers ont une pousse déficitaire (10 % ont un fort déficit).

L'épisode de gel de début avril, le manque d'eau au début du printemps ainsi que la fraîcheur persistante depuis deux mois, ont ralenti la pousse de l'herbe.

Les indicateurs

Une production cumulée normale, excepté en Occitanie

Indicateur de rendement des prairies permanentes, par région administrative, au 20 mai 2021

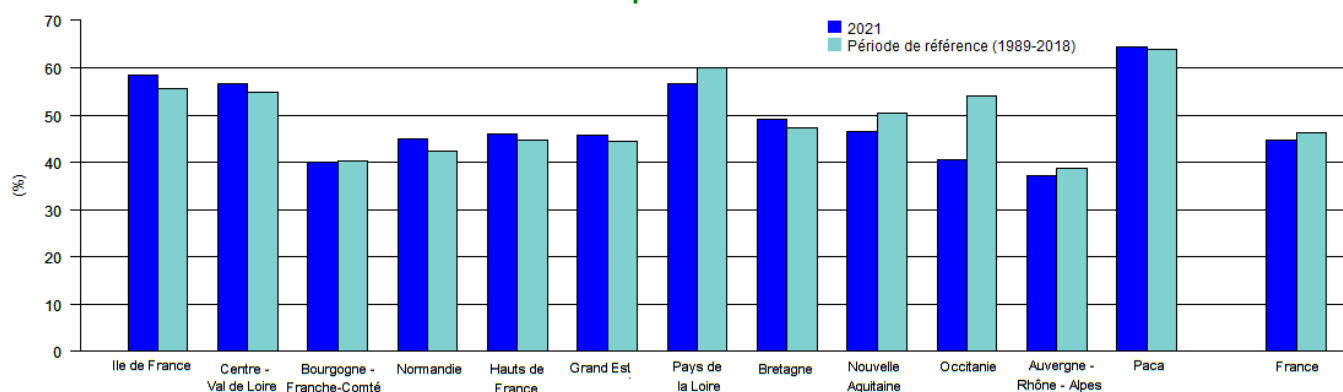


Source : Agreste - Isop - Météo-France - INRAE

Mise en perspective

Au 20 mai 2021, le taux annuel de réalisation de la pousse d'herbe, au niveau national, est de 45 %

L'avancée de la pousse* au 20 mai 2021



Source : Agreste - Isop - Météo-France - INRAE

*Pousse cumulée en mai, depuis le début de la campagne, en % de la pousse annuelle de référence

Méthodologie

Le système Isop - Informations et suivi objectif des prairies - fournit des estimations de rendement des prairies temporaires et permanentes productives à l'échelle de la région fourragère à partir d'un modèle de simulation (STICS-Prairies). Il est opérationnel sur la France métropolitaine, hors pourtour méditerranéen et petite couronne parisienne.

Le système Isop calcule les quantités de matière sèche cumulée par hectare au pas de temps journalier sur 228 régions fourragères au total. Les simulations sont effectuées lorsqu'un type de prairies donné – permanentes ou temporaires - couvre plus de 7 000 hectares par région fourragère et 2 000 hectares pour les départements du pourtour méditerranéen. Les prairies productives situées au-dessus de 1 000 mètres peuvent parfois être moins bien représentées à l'échelle des régions fourragères. Le système ne simule pas l'état des sols, ni les inondations, quelles que soient leur durée et leurs causes. Ainsi, la production estimée, en fonction des conditions pédo-climatiques locales, n'est pas forcément exploitable en totalité.

Les résultats de simulation sont extraits au 20 de chaque mois par région fourragère, entre mars et octobre, sous forme d'un rapport à la normale correspondant à la moyenne calculée sur la période 1989-2018.

Isop est le fruit d'une étroite collaboration entre Météo-France, l'INRAE et le SSP.

Cet Infos rapides ne traite que des résultats des prairies permanentes productives.

Pour en savoir plus

« Informations et Suivi Objectif des Prairies – guide d'utilisation », Chiffres et Données Agriculture n°134, mars 2001.

« Les prairies en 1998 », Chiffres et Données Agriculture n°128, décembre 2000.

Toutes les séries conjoncturelles publiées pour le thème de cette Infos Rapides sont présentes dans l'espace « Données en ligne » du site Internet de la statistique agricole :

www.agreste.agriculture.gouv.fr

On y trouve notamment :

- les données historiques (jusqu'à N-1) concernant la production et les surfaces des prairies dans la rubrique « Statistique agricole annuelle ».
- pour l'année N, les données sur les grandes cultures, y compris le maïs fourrage, dans la rubrique « conjoncture agricole » sous le thème « Grandes cultures et fourrages ».



Agreste : la statistique agricole

Ministère de l'Agriculture et de l'Alimentation
Secrétariat Général
SERVICE DE LA STATISTIQUE ET DE LA PROSPECTIVE
3 rue Barbet de Jouy - 75349 Paris 07 SP
Site Internet : www.agreste.agriculture.gouv.fr

Directrice de la publication : Corinne Prost
Rédacteur : Dominique Fiche
Composition : SSP
Dépôt légal : à parution

© Agreste 2021

Cette publication est disponible à parution sur le site Internet de la statistique agricole
<http://www.agreste.agriculture.gouv.fr> (dans la rubrique Conjoncture)