



Août 2021 - n°2021 - 107

**Infos rapides**

**Climatologie - 8/12**

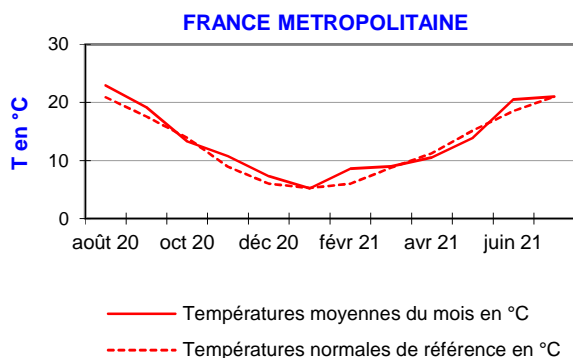
### Un mois de juillet pluvieux

**L**a température du mois de juillet s'établit à 21 °C en France métropolitaine, un niveau normal. Les températures sont supérieures à la normale près de la Méditerranée et de la Manche, inférieures sur le reste du territoire. Alors que le début de mois avait été frais sur l'ensemble du pays excepté en Corse, les températures ont partout été excédentaires durant la dernière décade.

La pluviométrie est excédentaire de 54 % au niveau national, ceci pour le troisième mois consécutif : les précipitations ont atteint le double de la normale dans le Nord-Est et le Centre-Est, elles sont déficitaires le long de l'Atlantique et surtout en Provence. Les précipitations cumulées depuis le début du printemps dépassent désormais la normale (+ 6 %) en particulier dans l'est et le nord du pays. Les régions proches des Pyrénées, le Finistère et la Corse ont toutefois un déficit cumulé important depuis le printemps. L'indice d'humidité des sols est excédentaire début août, excepté dans les régions méditerranéennes.

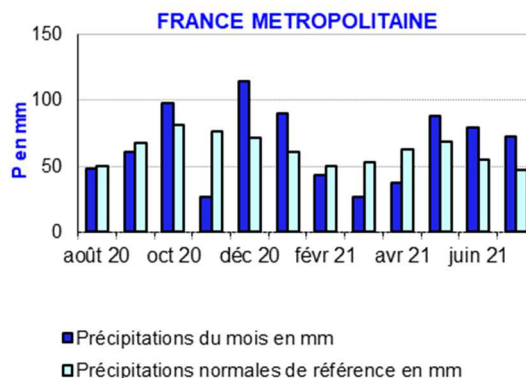
#### Températures

*Températures conformes à la normale en juillet*



#### Précipitations

*Précipitations abondantes en juillet*



Source : Météo France

## Météo du mois de juillet

### Les faits marquants

### Températures normales et précipitations abondantes

La température moyenne s'établit en juillet à 21 °C, un niveau normal. Les températures excédentaires de la dernière décade compensent un début de mois particulièrement frais. Sur l'ensemble du mois, seules les régions en bord de Manche et de Méditerranée ont des températures excédentaires.

Les pluies sont excédentaires sur la majeure partie de la métropole. Les passages pluvieux sont fréquents,

avec des pluies abondantes sur le quart nord-est à la mi-juillet. La Côte d'Azur et l'ouest de la Corse restent toutefois à l'écart des pluies. Après 3 mois consécutifs pluvieux, le cumul depuis mars devient excédentaire de 6 % au niveau national. Les départements proches des Pyrénées font figure d'exception.

Début août, les sols superficiels sont plus humides que la normale, excepté près de la Méditerranée.

### Les indicateurs

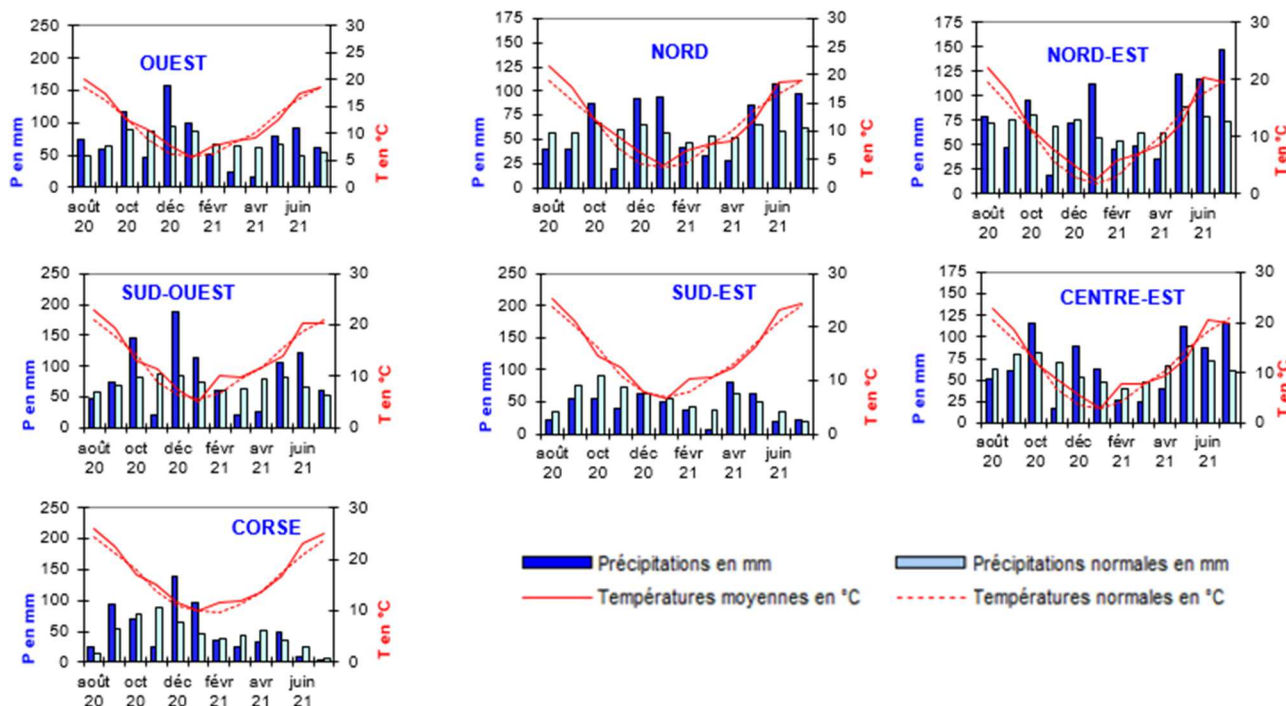
### Températures et précipitations du mois de juillet

	OUEST	NORD	NORD-EST	CENTRE-EST	SUD-OUEST	SUD-EST	CORSE	FRANCE
Températures moyennes en °C	18,7	18,9	19,5	20,0	20,4	24,5	25,0	21,0
Ecart à la normale en °C	0,1	-0,1	-0,4	-0,8	-0,6	0,5	1,2	0,0
Précipitations moyennes en mm	62	98	147	115	62	22	2	73
Rapport à la normale	115%	158%	199%	189%	118%	110%	25%	154%
Ecart cumulé à la normale depuis le 1er mars 2021	- 7%	21%	29%	12%	- 2%	- 7%	- 29%	6%

Source : Météo France

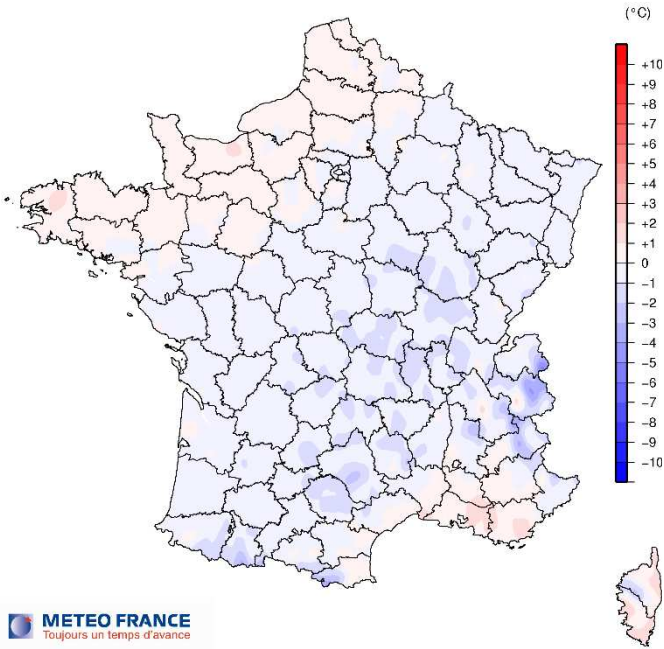
### Mise en perspective

### Températures et précipitations enregistrées au cours des 12 derniers mois

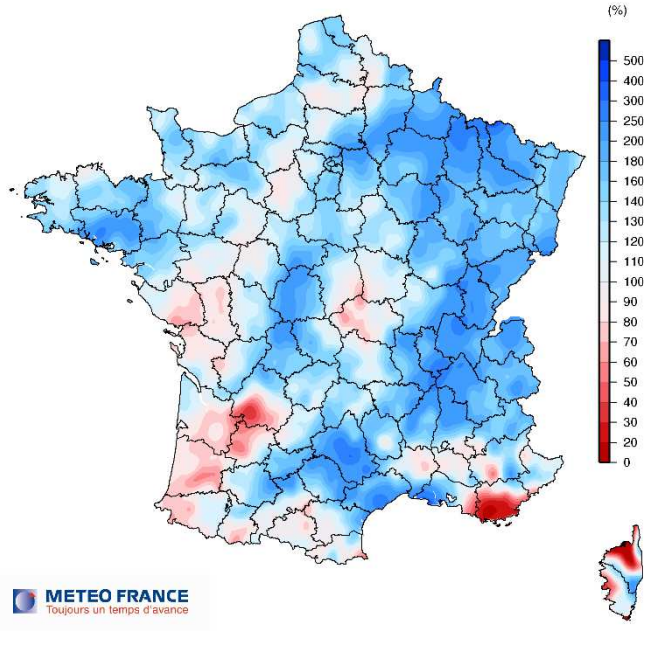


Source : Météo France

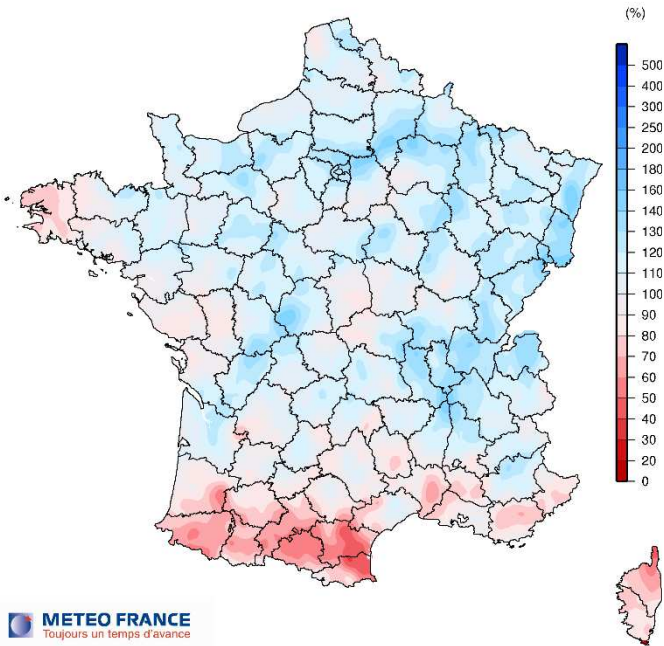
ECART A LA NORMALE 1981-2010  
DES TEMPERATURES MOYENNES  
juillet 2021



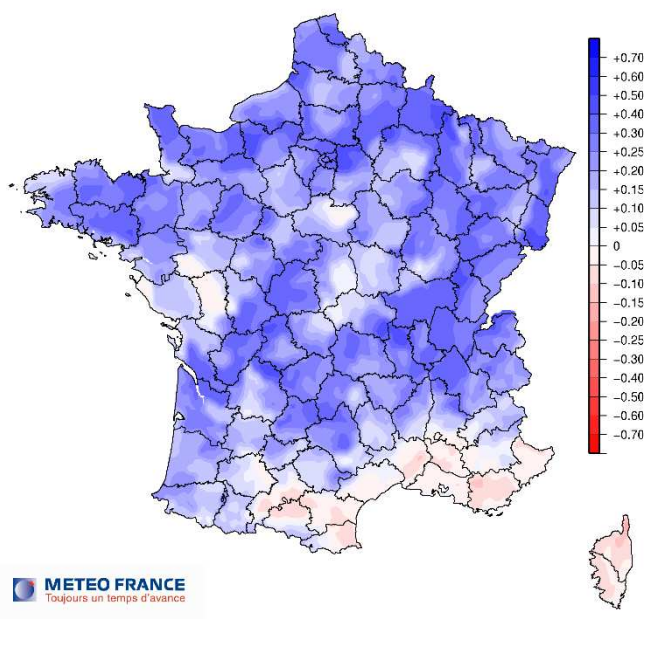
RAPPORT A LA NORMALE 1981-2010  
DU CUMUL DES PRECIPITATIONS  
juillet 2021



RAPPORT A LA NORMALE 1981-2010  
DU CUMUL DES PRECIPITATIONS  
mars 2021 à juillet 2021



ECART A LA NORMALE 1981-2010  
DE L'INDICE SWI D'HUMIDITE DES SOLS  
Au 1er août 2021



## Méthodologie

L'ensemble des données de températures et de précipitations proviennent de Météo France.

Pour le tableau et les graphiques de la page 2, les données régionales correspondent à la moyenne des températures et précipitations relevées quotidiennement sur plusieurs stations météo de la région.

La liste des stations par région est la suivante :

OUEST : Brest, Rennes, Caen, Nantes, Angers

NORD : Le Bourget, Lille, Reims, Rouen, Orléans, Auxerre

NORD-EST : Strasbourg, Nancy, Bâle-Mulhouse, Besançon

CENTRE-EST : Lyon, Dijon, Grenoble, Clermont-Ferrand

SUD-OUEST : Bordeaux, Toulouse, Gourdon, Mont de Marsan, Cognac, Limoges

SUD-EST : Perpignan, Montpellier, Orange, Marignane, Nice, St Auban

CORSE : Cap Corse, Ile Rousse, Ajaccio, Pertusato

Les normales saisonnières sont les moyennes sur la période 1981-2010 des hauteurs de précipitations et des températures moyennes mensuelles.

L'indice SWI d'humidité des sols permet de mesurer une réserve utile qui varie avec le type de sol (caractéristiques et végétation).

## Pour en savoir plus

Toutes les séries conjoncturelles publiées pour le thème de cette Infos Rapides sont présentes dans l'espace « Données en ligne » du site Internet de la statistique agricole :

[www.agreste.agriculture.gouv.fr](http://www.agreste.agriculture.gouv.fr)



## Agreste : la statistique agricole

Ministère de l'Agriculture et de l'Alimentation  
Secrétariat Général  
**SERVICE DE LA STATISTIQUE ET DE LA PROSPECTIVE**  
3 rue Barbet de Jouy - 75349 Paris 07 SP  
Site Internet : [www.agreste.agriculture.gouv.fr](http://www.agreste.agriculture.gouv.fr)

Directrice de la publication : Corinne Prost  
Rédacteur : Dominique Fiche  
Composition : SSP  
Dépôt légal : à parution

© Agreste 2021

Cette publication est disponible à parution sur le site Internet de la statistique agricole  
<http://www.agreste.agriculture.gouv.fr> (dans la rubrique Conjoncture)