



Août 2021- n°2021 – 108

Infos rapides

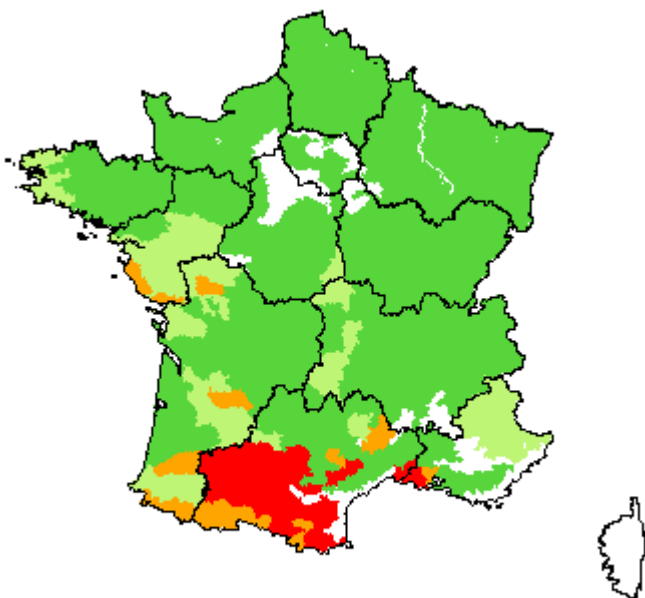
Prairies permanentes productives vues par Isop - 5/7

Au 20 août, la météo reste favorable à la pousse des prairies

Au 20 août 2021, la production cumulée des prairies permanentes est supérieure de 22 % à la pousse de référence (1989-2018), atteignant d'ores et déjà le niveau attendu normalement en fin d'année. Les conditions climatiques restent favorables avec des sols souvent humides et des températures sans excès. La pousse est excédentaire sur la majeure partie du territoire, le sud de l'Occitanie restant toutefois déficitaire.

Indicateur de rendement des prairies permanentes, par région fourragère, au 20 août 2021

Une production excédentaire sur la majorité du territoire



Source : Agreste - Isop - Météo-France - INRAE

L'indicateur de rendement des prairies permanentes Isop, à une date donnée, est égal au rapport entre la pousse cumulée à cette date depuis le début de l'année et la pousse cumulée à la même date calculée sur la période de référence 1989-2018.



La légende des graphiques et cartes présentant des ratios de pousse cumulée par rapport à une valeur de référence correspond aux classes suivantes :

- Déficit important : 75 % et moins ;
- Déficit faible : de plus de 75 % à 90 % ;
- Normale : de plus de 90 % à 110 % ;
- Excédent : plus de 110 %.

Bilan de campagne

Les faits marquants

La production d'herbe se maintient à un niveau record

Au 20 août 2021, la production cumulée des prairies permanentes est supérieure de 22 % à la norme au niveau national. L'indice de rendement Isop, qui était de 110 au 20 juillet, atteint 122. La production cumulée dépasse désormais la pousse annuelle de référence (101 %) alors qu'à cette période de l'année seulement 83 % de la production annuelle est habituellement atteinte (moyenne 1989-2018). Depuis 1989, la production cumulée n'a jamais été aussi importante à ce stade de l'année : les pluies fréquentes et l'absence de trop fortes chaleurs expliquent ces bons niveaux.

La pousse cumulée est normale au niveau de l'ensemble de l'Occitanie et de Paca, bien qu'elle soit déficitaire sur certaines parties de ces territoires. Elle

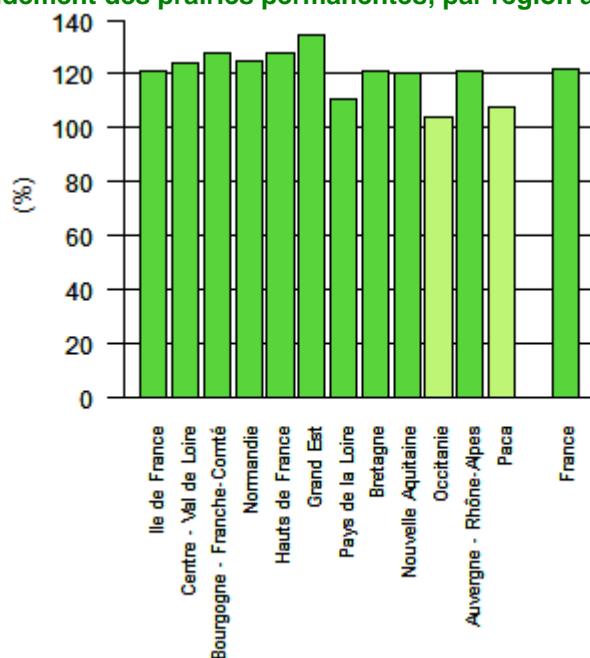
est excédentaire dans les autres régions. Dans les régions de la moitié nord de la France, la pousse cumulée dépasse déjà le niveau attendu en fin d'année. L'indice ISOP s'est encore amélioré sur la quasi-totalité du territoire, excepté dans le sud de l'Aquitaine et de l'Occitanie. En Auvergne-Rhône-Alpes, Bourgogne - Franche-Comté, Centre - Val de Loire, Grand-Est, Hauts-de-France et Normandie, une large majorité des régions fourragères ont une pousse excédentaire. L'indice de rendement ISOP dépasse 130 dans un tiers des régions fourragères.

Dans plus de la moitié des régions fourragères, la production cumulée au 20 août dépasse d'ores et déjà le niveau moyen attendu en fin d'année.

Les indicateurs

Une production cumulée excédentaire dans pratiquement toutes les régions

Indicateur de rendement des prairies permanentes, par région administrative, au 20 août 2021

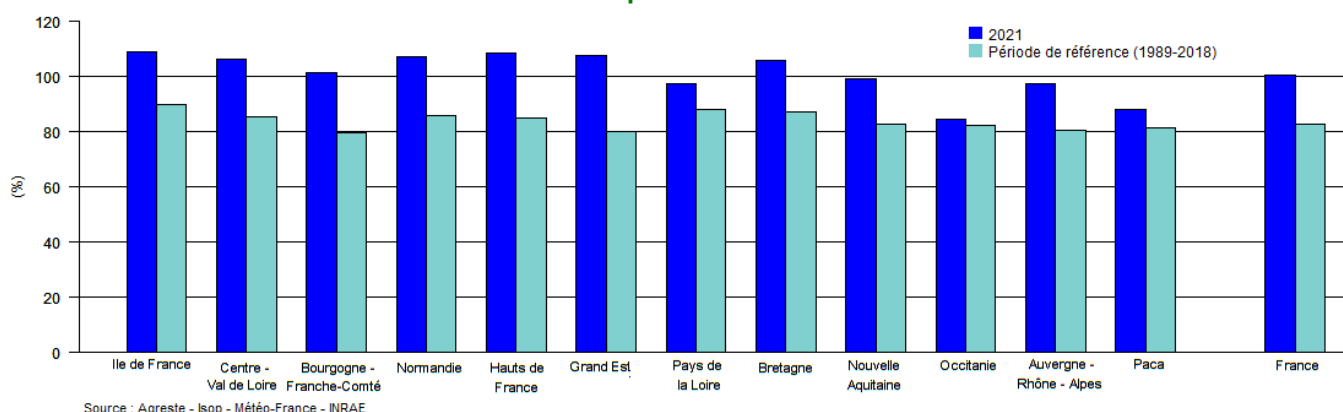


Source : Agreste - Isop - Météo-France - INRAE

Mise en perspective

Au 20 août 2021, le taux annuel de réalisation de la pousse d'herbe, au niveau national, est de 101 %

L'avancée de la pousse* au 20 août 2021



Source : Agreste - Isop - Météo-France - INRAE

*Pousse cumulée au 20 août, depuis le début de la campagne, en % de la pousse annuelle de référence

Méthodologie

Le système Isop - Informations et suivi objectif des prairies - fournit des estimations de rendement des prairies temporaires et permanentes productives à l'échelle de la région fourragère à partir d'un modèle de simulation (STICS-Prairies). Il est opérationnel sur la France métropolitaine, hors pourtour méditerranéen et petite couronne parisienne.

Le système Isop calcule les quantités de matière sèche cumulée par hectare au pas de temps journalier sur 228 régions fourragères au total. Les simulations sont effectuées lorsqu'un type de prairies donné – permanentes ou temporaires - couvre plus de 7 000 hectares par région fourragère et 2 000 hectares pour les départements du pourtour méditerranéen. Les prairies productives situées au-dessus de 1 000 mètres peuvent parfois être moins bien représentées à l'échelle des régions fourragères. Le système ne simule pas l'état des sols, ni les inondations, quelles que soient leur durée et leurs causes. Ainsi, la production estimée, en fonction des conditions pédo-climatiques locales, n'est pas forcément exploitable en totalité.

Les résultats de simulation sont extraits au 20 de chaque mois par région fourragère, entre mars et octobre, sous forme d'un rapport à la normale correspondant à la moyenne calculée sur la période 1989-2018.

Isop est le fruit d'une étroite collaboration entre Météo-France, l'INRAE et le SSP.

Cet Infos rapides ne traite que des résultats des prairies permanentes productives.

Pour en savoir plus

« Informations et Suivi Objectif des Prairies – guide d'utilisation », Chiffres et Données Agriculture n°134, mars 2001.

« Les prairies en 1998 », Chiffres et Données Agriculture n°128, décembre 2000.

Toutes les séries conjoncturelles publiées pour le thème de cette Infos Rapides sont présentes dans l'espace « Données en ligne » du site Internet de la statistique agricole :

www.agreste.agriculture.gouv.fr

On y trouve notamment :

- les données historiques (jusqu'à N-1) concernant la production et les surfaces des prairies dans la rubrique « Statistique agricole annuelle ».
- pour l'année N, les données sur les grandes cultures, y compris le maïs fourrage, dans la rubrique « conjoncture agricole » sous le thème « Grandes cultures et fourrages ».



Agreste : la statistique agricole

Ministère de l'Agriculture et de l'Alimentation
Secrétariat Général
SERVICE DE LA STATISTIQUE ET DE LA PROSPECTIVE
3 rue Barbet de Jouy - 75349 Paris 07 SP
Site Internet : www.agreste.agriculture.gouv.fr

Directrice de la publication : Corinne Prost
Rédacteur : Dominique Fiche
Composition : SSP
Dépôt légal : à parution

© Agreste 2021

Cette publication est disponible à parution sur le site Internet de la statistique agricole
<http://www.agreste.agriculture.gouv.fr> (dans la rubrique Conjoncture)