



Juillet 2021- n°2021 – 099

Infos rapides

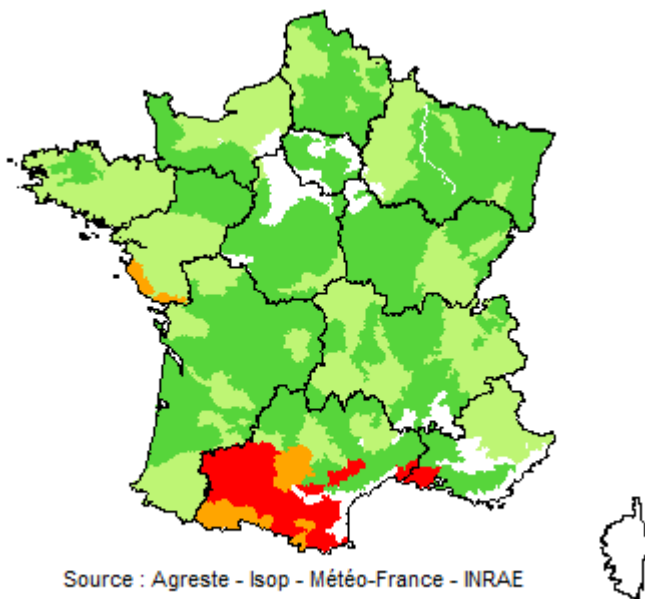
Prairies permanentes productives vues par Isop - 4/7

Une pousse excédentaire au niveau national en juillet 2021

Au 20 juillet 2021, la production cumulée des prairies permanentes est supérieure de 10 % à la pousse de référence (1989-2018). Les fréquents passages pluvieux et les températures proches des normales favorisent la production. La pousse est excédentaire sur une bande allant de la Nouvelle-Aquitaine au Grand-Est, elle est normale dans les autres régions avec toutefois un déficit important dans le sud de l'Occitanie.

Indicateur de rendement des prairies permanentes, par région fourragère, au 20 juillet 2021

Une production normale sur la majorité du territoire



Source : Agreste - Isop - Météo-France - INRAE

L'indicateur de rendement des prairies permanentes Isop, à une date donnée, est égal au rapport entre la pousse cumulée à cette date depuis le début de l'année et la pousse cumulée à la même date calculée sur la période de référence 1989-2018.

La légende des graphiques et cartes présentant des ratios de pousse cumulée par rapport à une valeur de référence correspond aux classes suivantes :

- Déficit important : 75 % et moins ;
- Déficit faible : de plus de 75 % à 90 % ;
- Normale : de plus de 90 % à 110 % ;
- Excédent : plus de 110 %.



Bilan de campagne

Les faits marquants

Les pluies fréquentes favorisent la pousse de l'herbe

Au 20 juillet 2021, la production cumulée des prairies permanentes est supérieure à la norme au niveau national. L'indice Isop s'établit à 110. La part de pousse réalisée à cette date est supérieure de 7 points à celle de la période de référence alors qu'un mois auparavant elle était légèrement déficitaire : elle représente désormais 83 % de la pousse annuelle contre 76 % pour la référence 1989-2018.

La pousse cumulée est excédentaire en Nouvelle-Aquitaine, Centre – Val de Loire, Ile-de-France, Bourgogne – Franche Comté et Grand Est, elle est normale ailleurs. La situation s'est nettement améliorée dans la plupart des régions à la faveur d'un temps humide et de températures conformes aux normales.

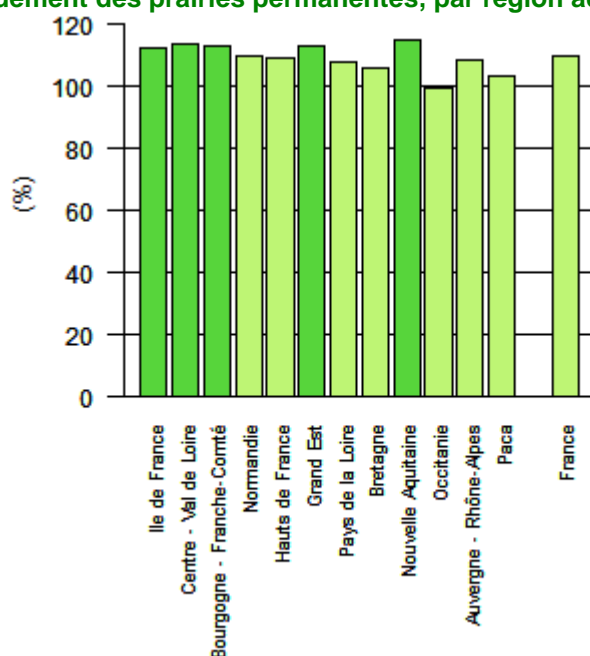
Le déficit de pousse s'est résorbé dans les Pays de la Loire, il s'est atténué en Occitanie. La situation s'est toutefois dégradée dans l'extrême sud-est.

Au 20 juillet, la moitié des régions fourragères ont une pousse excédentaire par rapport à la normale, 9 % sont déficitaires (la moitié des RF d'Occitanie sont dans ce cas). Plus des deux-tiers des régions fourragères sont excédentaires en Bourgogne, Rhône-Alpes, Centre – Val de Loire, Poitou-Charentes et Limousin. Par rapport au mois précédent, la situation s'est améliorée dans 90 % des régions fourragères, en particulier dans toutes celles de la moitié nord du pays.

Les indicateurs

Une production cumulée normale, voire excédentaire dans certaines régions

Indicateur de rendement des prairies permanentes, par région administrative, au 20 juillet 2021

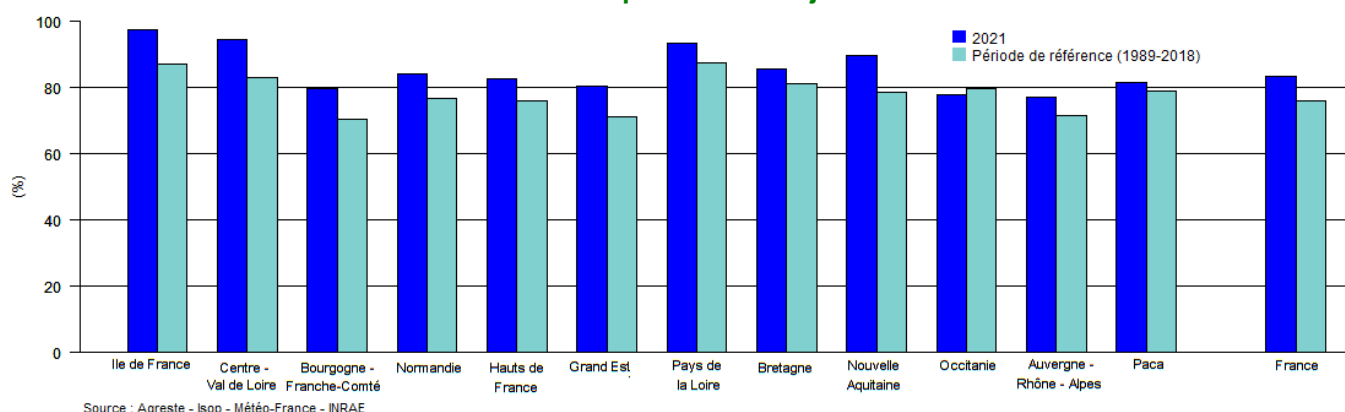


Source : Agreste - Isop - Météo-France - INRAE

Mise en perspective

Au 20 juillet 2021, le taux annuel de réalisation de la pousse d'herbe, au niveau national, est de 83 %

L'avancée de la pousse* au 20 juillet 2021



Source : Agreste - Isop - Météo-France - INRAE

*Pousse cumulée au 20 juillet, depuis le début de la campagne, en % de la pousse annuelle de référence

Méthodologie

Le système Isop - Informations et suivi objectif des prairies - fournit des estimations de rendement des prairies temporaires et permanentes productives à l'échelle de la région fourragère à partir d'un modèle de simulation (STICS-Prairies). Il est opérationnel sur la France métropolitaine, hors pourtour méditerranéen et petite couronne parisienne.

Le système Isop calcule les quantités de matière sèche cumulée par hectare au pas de temps journalier sur 228 régions fourragères au total. Les simulations sont effectuées lorsqu'un type de prairies donné – permanentes ou temporaires - couvre plus de 7 000 hectares par région fourragère et 2 000 hectares pour les départements du pourtour méditerranéen. Les prairies productives situées au-dessus de 1 000 mètres peuvent parfois être moins bien représentées à l'échelle des régions fourragères. Le système ne simule pas l'état des sols, ni les inondations, quelles que soient leur durée et leurs causes. Ainsi, la production estimée, en fonction des conditions pédo-climatiques locales, n'est pas forcément exploitable en totalité.

Les résultats de simulation sont extraits au 20 de chaque mois par région fourragère, entre mars et octobre, sous forme d'un rapport à la normale correspondant à la moyenne calculée sur la période 1989-2018.

Isop est le fruit d'une étroite collaboration entre Météo-France, l'INRAE et le SSP.

Cet Infos rapides ne traite que des résultats des prairies permanentes productives.

Pour en savoir plus

« Informations et Suivi Objectif des Prairies – guide d'utilisation », Chiffres et Données Agriculture n°134, mars 2001.

« Les prairies en 1998 », Chiffres et Données Agriculture n°128, décembre 2000.

Toutes les séries conjoncturelles publiées pour le thème de cette Infos Rapides sont présentes dans l'espace « Données en ligne » du site Internet de la statistique agricole :

www.agreste.agriculture.gouv.fr

On y trouve notamment :

- les données historiques (jusqu'à N-1) concernant la production et les surfaces des prairies dans la rubrique « Statistique agricole annuelle ».
- pour l'année N, les données sur les grandes cultures, y compris le maïs fourrage, dans la rubrique « conjoncture agricole » sous le thème « Grandes cultures et fourrages ».



Agreste : la statistique agricole

Ministère de l'Agriculture et de l'Alimentation
Secrétariat Général
SERVICE DE LA STATISTIQUE ET DE LA PROSPECTIVE
3 rue Barbet de Jouy - 75349 Paris 07 SP
Site Internet : www.agreste.agriculture.gouv.fr

Directrice de la publication : Corinne Prost
Rédacteur : Dominique Fiche
Composition : SSP
Dépôt légal : à parution

© Agreste 2021

Cette publication est disponible à parution sur le site Internet de la statistique agricole
<http://www.agreste.agriculture.gouv.fr> (dans la rubrique Conjoncture)