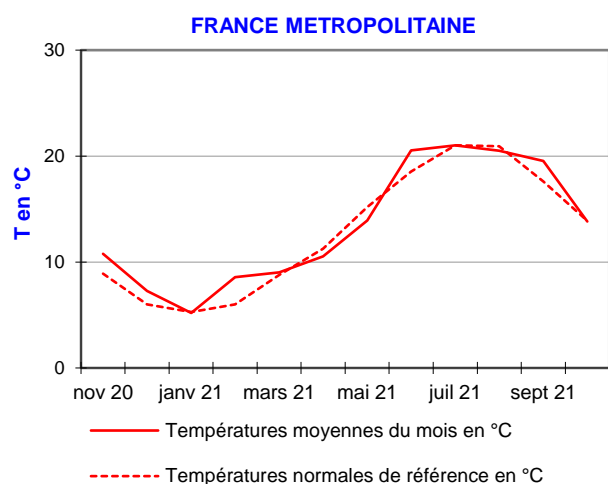




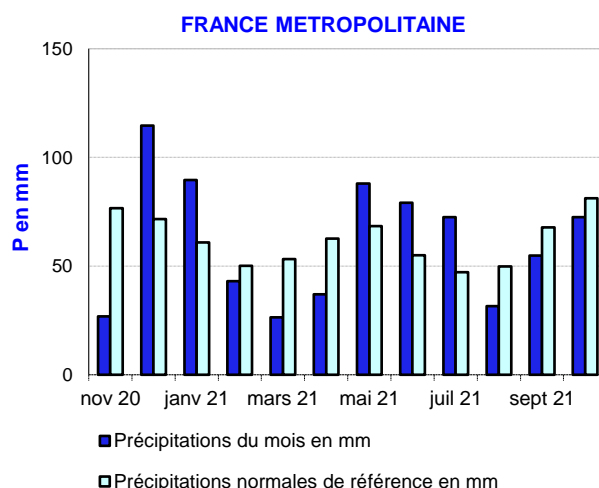
### Un mois d'octobre sec, mais contrasté en régions

**L**a température du mois d'octobre s'établit à 13,8 °C en France métropolitaine, un niveau conforme à la normale (- 0,1 °C).  
 La pluviométrie est pour la troisième fois consécutive inférieure à la normale (- 15 %). Le déficit hydrique atteint 50 % dans le Sud-Ouest et 75 % en Corse. Les précipitations sont à l'inverse importantes dans le Nord-Ouest et le long du Rhône.

#### Températures



#### Précipitations



Source : Météo France

## Météo du mois d'octobre

### Les faits marquants

### Températures normales et précipitations déficitaires

Les températures en octobre sont proches de la normale (- 0,1 °C) au niveau national. À l'échelle régionale, elles sont supérieures à la normale dans l'Ouest et en Corse, et déficitaires dans le Sud-Ouest et le Centre-Est. Le temps très ensoleillé durant la majorité du mois se traduit par des températures diurnes élevées, mais a favorisé le refroidissement nocturne et une fraîcheur matinale. La pluviométrie mensuelle est pour la troisième fois

consécutivement déficitaire par rapport à la normale (- 15 %). Les précipitations ont été rares, excepté début octobre et en toute fin de mois. Les pluies méditerranéennes ont surtout affecté la vallée du Rhône alors que les perturbations océaniques sont restées cantonnées au quart Nord-Ouest. Suite aux pluies de fin octobre, les sols sont relativement humides dans le Nord-Ouest, mais aussi en vallée du Rhône et sur le Massif Central.

### Les indicateurs

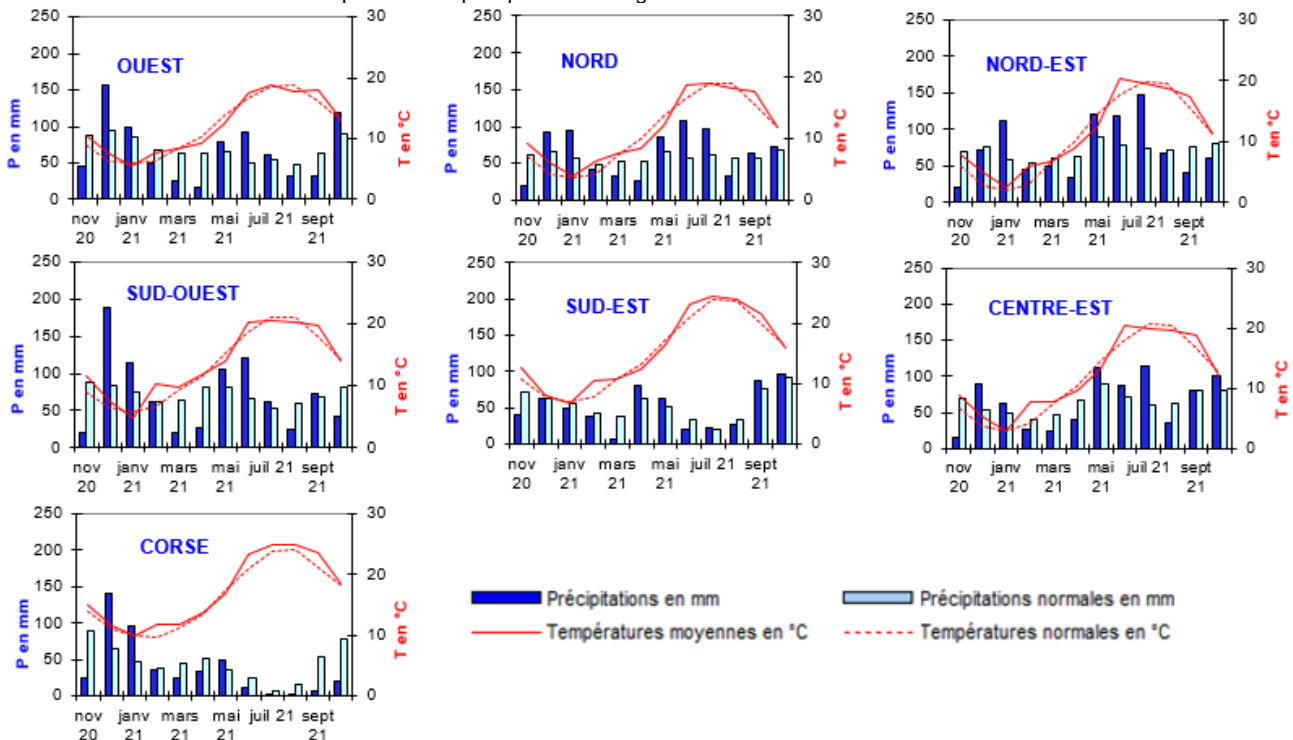
### Températures et précipitations du mois d'octobre

	OUEST	NORD	NORD-EST	CENTRE-EST	SUD-OUEST	SUD-EST	CORSE	FRANCE
Températures moyennes en °C	13,3	11,9	11,3	12,1	13,9	15,9	18,5	13,8
Ecart à la normale en °C	0,3	-0,1	-0,1	-0,5	-0,4	-0,2	0,4	-0,1
Précipitations moyennes en mm	119	72	60	101	41	95	19	73
Rapport à la normale	133%	107%	75%	125%	50%	104%	25%	89%
Ecart cumulé à la normale depuis le 1er septembre 2021	- 2%	10%	- 35%	12%	- 24%	10%	- 80%	- 15%

Source : Météo France

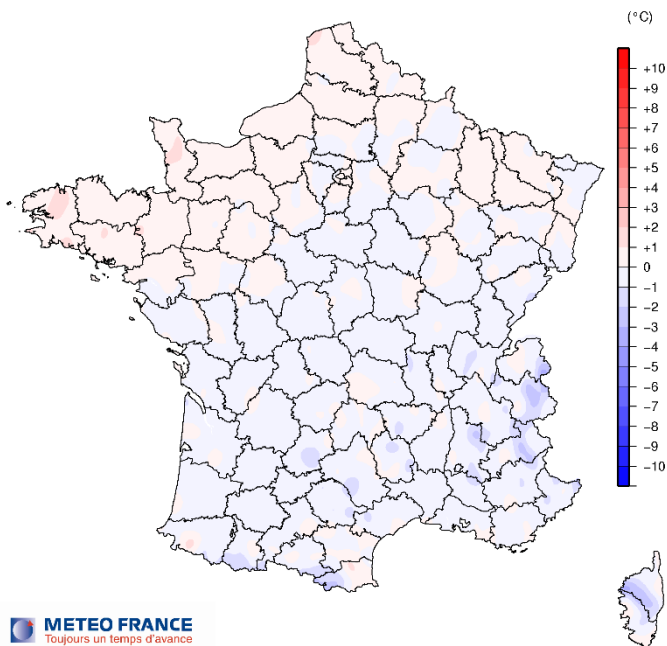
### Mise en perspective

Températures et précipitations enregistrées au cours des 12 derniers mois

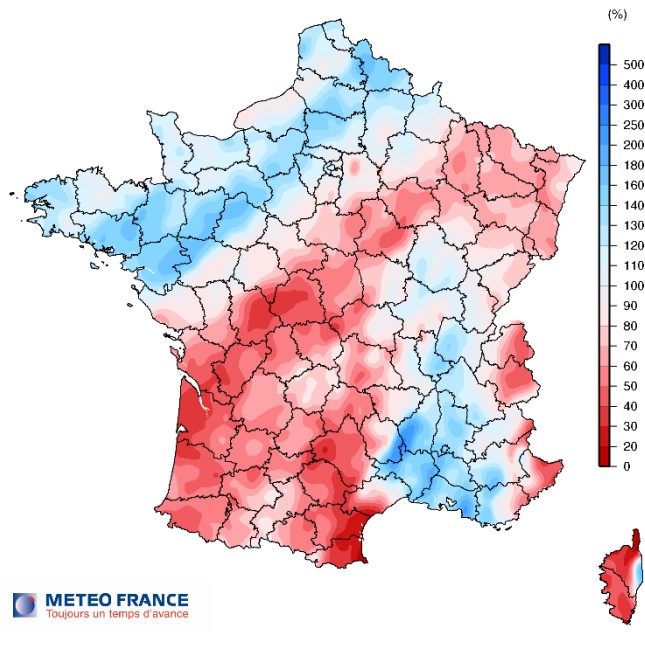


Source : Météo France

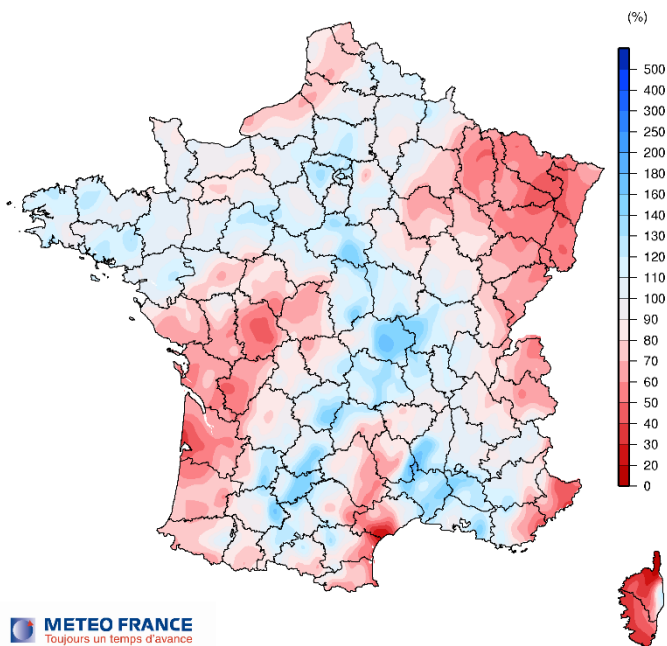
ECART A LA NORMALE 1981-2010  
DES TEMPERATURES MOYENNES  
octobre 2021



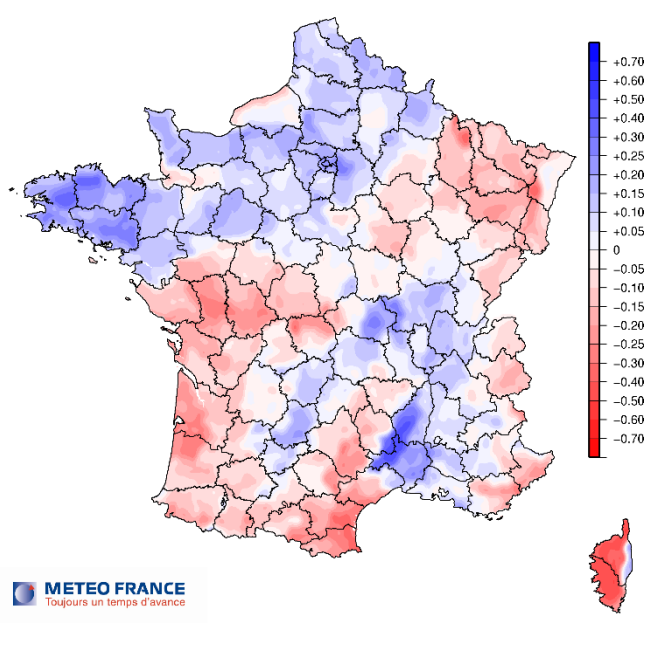
RAPPORT A LA NORMALE 1981-2010  
DU CUMUL DES PRECIPITATIONS  
octobre 2021



RAPPORT A LA NORMALE 1981-2010  
DU CUMUL DES PRECIPITATIONS  
septembre 2021 à octobre 2021



ECART A LA NORMALE 1981-2010  
DE L'INDICE SWI D'HUMIDITE DES SOLS  
Au 1er novembre 2021



## Méthodologie

L'ensemble des données de températures et de précipitations proviennent de Météo France.

Pour le tableau et les graphiques de la page 2, les données régionales correspondent à la moyenne des températures et précipitations relevées quotidiennement sur plusieurs stations météo de la région.

La liste des stations par région est la suivante :

OUEST : Brest, Rennes, Caen, Nantes, Angers

NORD : Le Bourget, Lille, Reims, Rouen, Orléans, Auxerre

NORD-EST : Strasbourg, Nancy, Bâle-Mulhouse, Besançon

CENTRE-EST : Lyon, Dijon, Grenoble, Clermont-Ferrand

SUD-OUEST : Bordeaux, Toulouse, Gourdon, Mont de Marsan, Cognac, Limoges

SUD-EST : Perpignan, Montpellier, Orange, Marignane, Nice, St Auban

CORSE : Cap Corse, Ile Rousse, Ajaccio, Pertusato

Les normales saisonnières sont les moyennes sur la période 1981-2010 des hauteurs de précipitations et des températures moyennes mensuelles.

L'indice SWI d'humidité des sols permet de mesurer une réserve utile qui varie avec le type de sol (caractéristiques et végétation).

## Pour en savoir plus

Toutes les séries conjoncturelles publiées pour le thème de cette Infos Rapides sont présentes dans l'espace « Données en ligne » du site Internet de la statistique agricole :

[www.agreste.agriculture.gouv.fr](http://www.agreste.agriculture.gouv.fr)



## Agreste : la statistique agricole

Ministère de l'Agriculture et de l'Alimentation  
Secrétariat Général  
**SERVICE DE LA STATISTIQUE ET DE LA PROSPECTIVE**  
3 rue Barbet de Jouy - 75349 Paris 07 SP  
Site Internet : [www.agreste.agriculture.gouv.fr](http://www.agreste.agriculture.gouv.fr)

Directrice de la publication : Corinne Prost  
Rédacteur : Dominique Fiche  
Composition : SSP  
Dépôt légal : à parution

© Agreste 2021

**Cette publication est disponible à parution sur le site Internet de la statistique agricole**  
<http://www.agreste.agriculture.gouv.fr> (dans la rubrique Conjoncture)