



### Reprise de la collecte de lait de vache en août 2021

**E**n août 2021, la collecte de lait de vache progresse de 1,1 % par rapport à août 2020, mais reste en retrait de 1,1 % en cumul annuel.

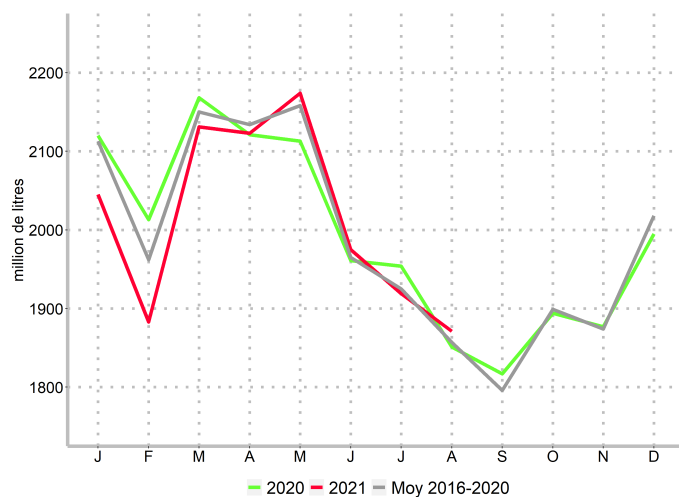
Le prix standard tous types de lait confondus s'établit en moyenne à 375 €/1 000 litres, en hausse de 6,7 % sur un an.

En août 2021, alors que les fabrications de produits laitiers frais sont orientées à la baisse, la plupart des fabrications de fromages progressent sur un an, tout comme les matières grasses et les poudres de lait.

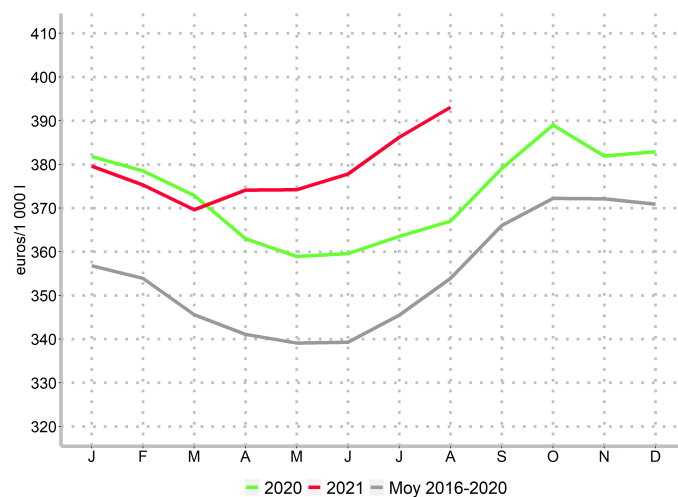
La collecte de lait de chèvre progresse de 1,7 % par rapport à août 2020. Les fabrications de produits frais reculent tandis que les fromages pur chèvre et les bâchettes repartent à la hausse. Sur la même période, la collecte de lait de brebis augmente de 6,4 %. En cumul annuel 2021, les principales fabrications de fromages de brebis sont en hausse.

### Collecte et prix à teneurs réelles du lait de vache

Hausse de la collecte sur un an



Hausse du prix du lait à teneurs réelles sur un an



Source : Agreste - Enquête mensuelle laitière SSP/FranceAgriMer



Les données ont été arrêtées au 12 octobre 2021.

# Lait de vache : principales tendances de la collecte et des prix

## Les faits marquants Reprise de la collecte de lait de vache en août 2021

En août 2021, la collecte de lait de vache progresse de 1,1 % par rapport à août 2020. En cumul depuis le début de l'année, le volume collecté atteint 16,1 milliards de litres, en retrait de 1,1 % par rapport à 2020.

Sur la même période, le prix du lait standard conventionnel 38/32 g/l (hors Bio et AOP/IGP) progresse de 6,8 % sur un an et s'établit à 356 €/1 000 litres. Tous types de lait confondus, le prix standard s'établit

à 375 €/1 000 litres, en hausse de 6,7 % sur un an, et le prix à teneurs réelles progresse de 7,1 %.

Selon Eurostat, en juillet 2021, la collecte laitière européenne (UE27) est atone sur un an (-0,1 %). Elle est en retrait dans les principaux pays producteurs, l'Allemagne, la France et les Pays-Bas, mais reste dynamique en Italie (+ 4,0 %) et surtout en Irlande (+ 6,3 %).

## Les indicateurs

Mois	Collecte		Taux (g/l)		Prix* (€/1 000 l)		Prix conventionnel** (€/1 000 l)	
	(1 000 l)	Evol. sur un an (%)	matière grasse	matière protéique	standard 38/32	à teneurs réelles	standard 38/32	à teneurs réelles
<b>Cum. 2019</b>	<b>23 808 478</b>	<b>-0,1</b>	<b>41,8</b>	<b>33,6</b>	<b>350,7</b>	<b>373,9</b>	<b>334,4</b>	<b>357,1</b>
févr. 2020	2 012 984	5,4	42,4	33,7	352,3	378,5	334,1	361,3
mars 2020	2 168 432	1,1	42,4	34,0	344,4	372,9	326,6	355,6
avr. 2020	2 120 984	0,0	41,3	33,8	338,7	363,0	323,5	347,9
mai 2020	2 113 013	-1,7	40,7	33,4	337,8	358,9	319,9	339,7
juin 2020	1 961 097	-0,6	40,6	33,1	340,4	359,6	321,5	340,3
juil. 2020	1 953 517	2,6	40,3	32,9	346,3	363,5	325,8	342,8
août 2020	1 850 625	-1,1	40,5	32,7	351,4	367,0	332,9	348,3
sept. 2020	1 817 227	0,5	41,5	33,6	353,6	379,1	333,9	359,0
oct. 2020	1 894 347	-0,9	43,2	34,6	353,3	389,0	332,2	367,3
nov. 2020	1 876 769	-0,7	43,2	34,5	347,3	381,9	325,7	360,7
déc. 2020	1 995 148	-2,0	43,4	34,4	349,0	382,9	327,8	362,1
<b>Cum. 2020</b>	<b>23 884 435</b>	<b>0,3</b>	<b>41,9</b>	<b>33,7</b>	<b>347,1</b>	<b>373,0</b>	<b>328,1</b>	<b>354,0</b>
janv. 2021	2 045 339	-3,5	43,4	34,2	347,6	379,6	325,8	358,2
févr. 2021	1 882 910	-6,5	42,7	33,7	348,6	375,3	326,7	354,0
mars 2021	2 130 853	-1,7	42,4	33,7	343,8	369,6	322,6	348,7
avr. 2021	2 123 378	0,1	41,7	34,0	348,2	374,1	330,2	356,3
mai 2021	2 173 615	2,9	41,2	33,8	351,0	374,2	331,7	354,7
juin 2021	1 975 249	0,7	40,6	32,9	361,6	377,8	342,4	358,0
juil. 2021	1 919 379	-1,7	40,7	32,6	371,9	386,2	350,9	364,6
août 2021	1 870 534	1,1	41,0	32,9	374,9	393,1	355,6	372,9
<b>Cum. 2021</b>	<b>16 121 256</b>	<b>-1,1</b>	<b>41,7</b>	<b>33,5</b>	<b>355,5</b>	<b>378,5</b>	<b>335,3</b>	<b>358,3</b>

Note:

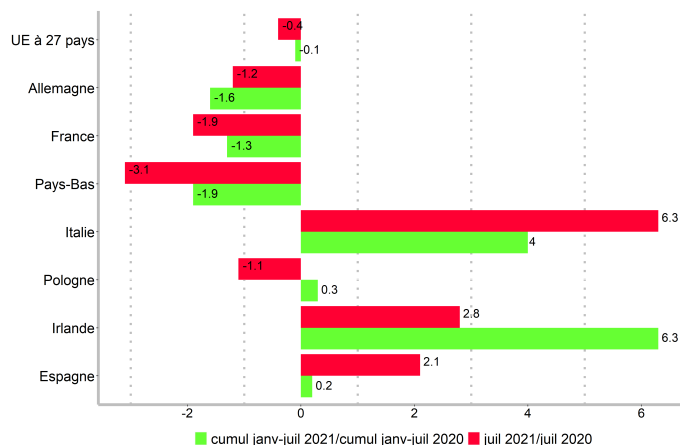
\*Tous types de lait

\*\*Estimation sous l'hypothèse de non-recouvrement entre la collecte AOP/IGP et la collecte biologique

Source : Agreste - Enquête mensuelle laitière SSP/FranceAgriMer

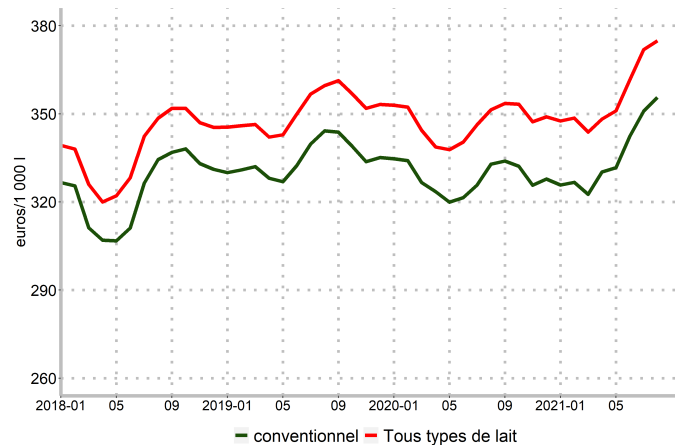
## Mise en perspective

Evolution de la collecte européenne (%)



Source : Eurostat

Prix du lait de vache standard



Source : Agreste - Enquête mensuelle laitière SSP/FranceAgriMer

# Lait de vache : signes de qualité

## Les faits marquants Le prix du lait Bio standard recule de 1,7 % sur un an

En août 2021, la part de la collecte de lait de vache Bio s'élève à 5,3 % de la collecte totale, en baisse pour le deuxième mois consécutif, mais à 0,8 point de plus que l'année dernière. La part de la collecte de lait AOP/IGP en représente 16,6 %.

Sur la même période, le prix du lait de vache Bio standard est estimé à 471 €/1 000 litres, en retrait de 1,7 % par

rapport à août 2020, tandis que le prix du lait de vache Bio à teneurs réelles s'établit à 488 €/1 000 litres, un peu au dessus du niveau de l'an passé (+ 0,2 %).

Entre juillet 2020 et juillet 2021, les indices de prix à teneurs réelles du lait progressent de plus de 6 points, qu'il s'agisse du lait AOP/IGP ou du lait conventionnel (hors Bio et AOP/IGP).

## Les indicateurs

Mois	Collecte et part des signes de qualité				Prix Bio €/1 000 l		Indices de prix à teneurs réelles	
	(1 000 l)	Bio (%)	AOP/IGP (%)	conventionnel* (%)	standard 38/32	à teneurs réelles	AOP/IGP	conventionnel*
<b>Cum. 2019</b>	<b>23 808 478</b>	<b>4,2</b>	<b>16,3</b>	<b>79,5</b>	<b>461,7</b>	<b>481,0</b>	<b>110,3</b>	<b>104,2</b>
mars 2020	2 168 432	4,5	17,0	78,5	463,9	481,6	109,1	103,7
avr. 2020	2 120 984	4,9	17,1	78,0	407,9	428,8	106,2	101,5
mai 2020	2 113 013	4,9	17,7	77,4	410,6	431,1	108,7	99,1
juin 2020	1 961 097	4,8	16,9	78,3	429,8	445,7	109,2	99,3
juil. 2020	1 953 517	4,7	16,6	78,7	475,0	485,1	110,0	100,0
août 2020	1 850 625	4,5	16,2	79,3	479,2	486,3	109,3	101,6
sept. 2020	1 817 227	4,6	16,1	79,3	491,9	510,9	113,4	104,7
oct. 2020	1 894 347	4,7	15,9	79,4	491,1	523,8	117,6	107,1
nov. 2020	1 876 769	4,9	16,1	79,0	486,2	516,1	114,6	105,2
déc. 2020	1 995 148	4,8	16,3	78,9	483,6	512,2	114,6	105,6
<b>Cum. 2020</b>	<b>23 884 435</b>	<b>4,7</b>	<b>16,7</b>	<b>78,6</b>	<b>462,7</b>	<b>482,5</b>	<b>111,1</b>	<b>103,3</b>
janv. 2021	2 045 339	4,7	17,1	78,2	478,8	502,6	114,0	104,5
févr. 2021	1 882 910	4,7	18,0	77,3	473,9	489,3	112,4	103,3
mars 2021	2 130 853	5,1	17,3	77,6	459,0	477,1	111,1	101,7
avr. 2021	2 123 378	5,4	17,4	77,2	406,8	431,2	111,9	103,9
mai 2021	2 173 615	5,6	18,1	76,3	406,4	431,7	112,8	103,5
juin 2021	1 975 249	5,6	17,1	77,3	430,5	446,4	114,4	104,4
juil. 2021	1 919 379	5,4	16,9	77,7	474,9	486,8	116,5	106,4
août 2021	1 870 534	5,3	16,6	78,1	470,9	487,5	**	**
<b>Cum. 2021</b>	<b>16 121 256</b>	<b>5,2</b>	<b>17,3</b>	<b>77,5</b>	<b>447,7</b>	<b>466,9</b>	<b>**</b>	<b>**</b>

Note:

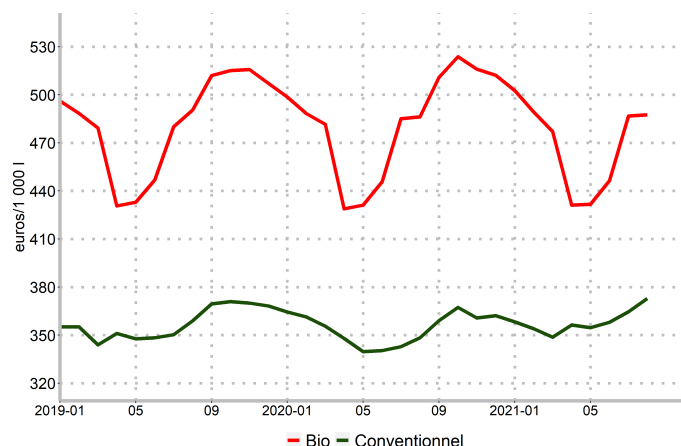
\*Estimation sous l'hypothèse de non-recouvrement entre la collecte AOP/IGP et la collecte biologique

\*\*Données non disponibles

Source : Agreste - Enquête mensuelle laitière SSP/FranceAgriMer

## Mise en perspective

Prix du lait Bio et du lait conventionnel à teneurs réelles



Indices de prix du lait AOP/IGP et du lait conventionnel à teneurs réelles (Base 100 en janvier 2017)



Source : Agreste - Enquête mensuelle laitière SSP/FranceAgriMer

# Lait de vache : principales tendances de la collecte par bassin laitier

## Les faits marquants

Les prix du lait sont en forte hausse dans tous les bassins laitiers

En août 2021, les prix à teneurs réelles progressent fortement sur un an dans tous les bassins laitiers. Les hausses varient entre 4,6 % pour le bassin Centre et 11,4 % pour Charente-Poitou.

En août 2021, la collecte de lait de vache repart à

la hausse dans les deux plus grands bassins laitiers (Grand-Ouest et Normandie), et accélère dans celui d'Auvergne-Limousin. La collecte baisse en Nord-Picardie, se stabilise dans le Grand-Est, en Charente-Poitou et dans le Sud-Ouest. La baisse est plus marquée dans le Sud-Est (- 1,6 %).

Collecte de lait de vache (1 000 l)				
Bassins laitiers	Août 2021	Evol. sur un an (%)	Cumul annuel 2021	Evol. sur un an (%)
Grand-Ouest	700 536	1,5	5 815 990	-0,4
Normandie	312 343	3,4	2 616 968	0,6
Grand-Est	266 887	-0,1	2 437 842	-1,0
Nord-Picardie	192 162	-0,9	1 697 701	-2,9
Sud-Est	116 365	-1,6	1 053 296	-2,2
Charente-Poitou	85 467	-0,2	745 219	-3,6
Auvergne-Limousin	85 161	4,5	756 656	-0,8
Sud-Ouest	75 589	-0,4	687 316	-4,6
Centre	34 484	0,9	297 946	-2,4

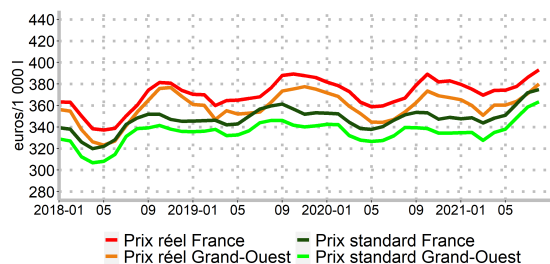
Prix standard 38/32 (€/1 000 l)					
Bassins laitiers	Août 2021	Evol. sur un mois (%)	Evol. sur un an (%)	Moy 2021	Evol. sur un an (%)
Grand-Ouest	363,4	1,3	7,0	342,4	2,6
Normandie	357,6	0,4	6,7	341,9	2,5
Grand-Est	415,1	0,5	5,5	399,9	4,0
Nord-Picardie	358,2	0,6	6,8	336,2	2,4
Sud-Est	433,6	0,1	6,8	406,8	4,0
Charente-Poitou	360,9	-0,1	9,8	342,2	4,3
Auvergne-Limousin	385,1	2,3	6,1	357,1	2,4
Sud-Ouest	367,4	1,9	7,4	345,3	1,9
Centre	374,2	1,3	4,6	351,8	2,0
<b>France</b>	<b>374,9</b>	<b>0,8</b>	<b>6,7</b>	<b>355,5</b>	<b>2,9</b>

Note:

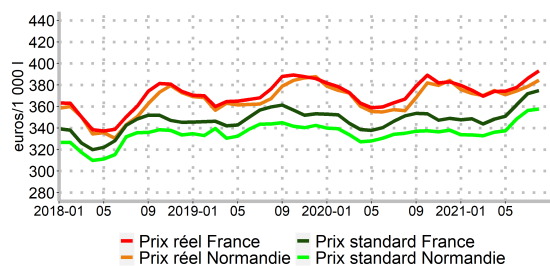
\*Données susceptibles d'être révisées en raison d'un taux d'estimation élevé.

Prix à teneurs réelles (€/1 000 l)					
Bassins laitiers	Août 2021	Evol. sur un mois (%)	Evol. sur un an (%)	Moy 2021	Evol. sur un an (%)
Grand-Ouest	380,0	2,4	7,4	363,8	2,4
Normandie	384,5	1,5	8,0	375,1	3,1
Grand-Est	432,5	1,5	4,7	421,7	2,9
Nord-Picardie	374,2	1,8	9,0	353,7	2,6
Sud-Est	446,1	0,3	4,8	427,9	2,9
Charente-Poitou	384,6	1,0	11,4	369,0	4,8
Auvergne-Limousin	398,4	3,6	7,0	375,0	2,7
Sud-Ouest	380,7	2,5	8,8	362,6	2,4
Centre	391,6	2,1	4,6	374,0	1,5
<b>France</b>	<b>393,1</b>	<b>1,8</b>	<b>7,1</b>	<b>378,5</b>	<b>2,8</b>

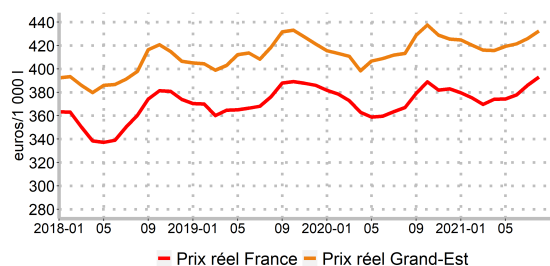
Les prix dans le bassin Grand-Ouest



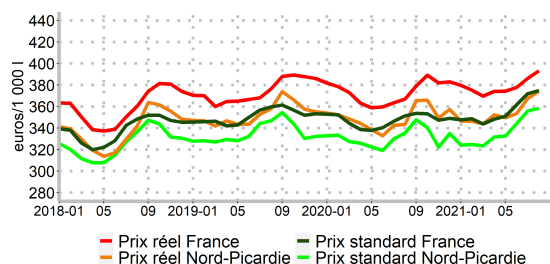
Les prix dans le bassin Normandie



Les prix dans le bassin Grand-Est



Les prix dans le bassin Nord-Picardie



Source : Agreste - Enquête mensuelle laitière SSP/FranceAgriMer

## Lait de vache : fabrications de produits laitiers

### Les faits marquants Les fabrications de fromages progressent de 5,6 % sur un an

En août 2021, les fabrications de lait conditionné, de yaourts et de crème conditionnée sont en retrait par rapport à août 2020.

Sur la même période, la plupart des fabrications de fromages sont nettement orientées à la hausse (+ 5,6 %). Les progressions varient de 2,0 % pour les pâtes persillées à 9,6 % pour les fromages à pâte pressée non cuite,

ou encore + 15,6 % pour les fromages à pâte filée.

En août 2021, les fabrications des matières grasses et le séchage de poudre de lait progressent sur un an. Les fabrications des caséines et caséinates progressent tandis que celles de poudre de babeurre reculent nettement. Celles de poudre de lactosérum sont stables.

### Les indicateurs

FABRICATIONS DE PRODUITS LAITIERS	Août 2021		Cumul annuel 2021	
	Quantité*	Evol. sur un an (%)	Quantité*	Evol. sur un an (%)
<b>LAIT CONDITIONNÉ</b>	<b>220 263</b>	<b>-3,9</b>	<b>1 913 036</b>	<b>-8,5</b>
Lait UHT	200 539	-5,2	1 754 142	-9,8
<b>YAOURT ET DESSERT LACTÉ</b>	<b>157 434</b>	<b>-1,9</b>	<b>1 313 107</b>	<b>-4,5</b>
Yaourt et lait fermenté	106 222	-5,8	896 733	-6,0
Dessert lacté frais	48 591	7,7	392 089	0,2
Dessert lacté longue conservation	2 621	0,7	24 285	-17,4
<b>CRÈME CONDITIONNÉE</b>	<b>38 755</b>	<b>-3,3</b>	<b>328 476</b>	<b>3,3</b>
Crème fraîche :	15 502	-9,8	129 322	0,0
- Crème fraîche à 30% et plus de MG	10 686	-17,3	89 774	1,4
- Crème fraîche allégée	4 816	12,8	39 548	-3,1
Crème longue conservation	23 253	1,6	199 155	5,6
<b>MATIÈRES GRASSES (1)</b>	<b>28 836</b>	<b>9,3</b>	<b>276 795</b>	<b>-1,7</b>
Beurre	25 449	9,5	240 751	0,9
Beurre anhydre de crème (MGLA * 1,22)	2 769	15,9	30 763	-18,3
Spécialités à tartiner	618	-16,8	5 281	-4,7
<b>SÉCHAGE DE POUDRE DE LAIT</b>	<b>38 580</b>	<b>4,3</b>	<b>362 597</b>	<b>-1,5</b>
Lait écrémé en poudre réengraissé ou non	28 572	3,9	278 097	-1,2
Autres poudres de lait (1,5% et plus)	10 008	5,4	84 500	-2,2
<b>CONDITIONNEMENT DE POUDRES DE LAIT</b>	<b>10 807</b>	<b>-23,8</b>	<b>102 944</b>	<b>-16,2</b>
<b>LAIT CONCENTRÉ CONDITIONNÉ</b>	<b>5 910</b>	<b>19,7</b>	<b>47 207</b>	<b>9,6</b>
<b>TOTAL FROMAGE DE VACHE (hors fondus)</b>	<b>140 484</b>	<b>5,6</b>	<b>1 135 567</b>	<b>2,0</b>
<b>FROMAGES FRAIS</b>	<b>48 646</b>	<b>4,6</b>	<b>396 034</b>	<b>3,0</b>
Petits suisses, fromage blanc lissé ou campagne	42 654	4,2	349 029	2,8
Pâtes fraîches à tartiner	5 992	7,5	47 005	5,3
<b>FROMAGES A PATE MOLLE</b>	<b>33 576</b>	<b>3,8</b>	<b>253 797</b>	<b>-1,4</b>
Camembert	7 732	11,6	54 975	-3,3
Brie-Coulommiers	13 236	10,4	98 091	-1,4
Autres fromages à pâte molle	12 608	-6,2	100 732	-0,5
<b>FROMAGES A PATE PERSILLÉE</b>	<b>3 075</b>	<b>2,0</b>	<b>23 599</b>	<b>-1,7</b>
<b>FROMAGES A PATE PRESSÉE NON CUITE</b>	<b>20 478</b>	<b>9,6</b>	<b>164 694</b>	<b>4,8</b>
Edam, gouda, mimolette	552	25,0	4 943	9,6
Cantal, laguiole, salers	1 032	15,4	8 259	-10,2
Tommes, saint-nectaire, pyrénéennes, morbier	2 780	2,4	22 147	-3,8
Raclette	5 855	17,2	48 468	19,6
Autres fromages à pâte pressée non cuite	10 260	6,6	80 877	1,2
<b>FROMAGES A PATE PRESSÉE CUITE</b>	<b>27 245</b>	<b>4,6</b>	<b>240 130</b>	<b>0,4</b>
Emmental	20 198	-0,2	175 347	-1,7
Comté (2)	5 779	26,1	52 463	9,1
Beaufort	428	8,5	3 805	5,4
Autres fromages à pâte pressée cuite	839	1,3	8 515	-6,4
<b>FROMAGES A PATE FILÉE</b>	<b>7 464</b>	<b>15,6</b>	<b>57 312</b>	<b>13,0</b>
<b>FROMAGES FONDUS issus de la fonte de fromages</b>	<b>9 730</b>	<b>13,8</b>	<b>76 641</b>	<b>3,0</b>
<b>CASÉINES ET CASÉINATES</b>	<b>2 816</b>	<b>2,3</b>	<b>30 684</b>	<b>-0,3</b>
<b>POUDRE DE BABEURRE</b>	<b>1 439</b>	<b>-11,6</b>	<b>18 084</b>	<b>-10,3</b>
<b>POUDRE DE LACTOSÉRUM</b>	<b>39 205</b>	<b>0,0</b>	<b>340 554</b>	<b>-0,2</b>

Note:

\*Unité : laits conditionnés en 1 000 litres et autres produits en tonnes

(1)Matières grasses = Beurre + (MGLA\*1,22) + spécialités à tartiner

(2)Comté : Données estimées

Source : Agreste - Enquête mensuelle laitière SSP/FranceAgriMer

## Lait de chèvre : principales tendances

**Les faits marquants** La collecte de lait de chèvre augmente de 1,7 % sur un an

Pour le quatrième mois consécutif, la collecte de lait de chèvre est orientée à la hausse : elle progresse de 1,7 % en août 2021 par rapport à août 2020. En cumul depuis le début de l'année, elle s'élève à 362 millions de litres et dépasse légèrement le niveau de l'an passé.

Fin août 2021, le prix du lait de chèvre à teneurs

réelles s'élève à 746 €/1 000 litres, en hausse de 34 €/1 000 litres sur un an.

Au cours de la même période, les fabrications de lait conditionné et de yaourts et laits fermentés sont en retrait tandis que celles de fromage pur chèvre, dynamisées par les bûchettes, progressent de 1,2 %.

### Les indicateurs

Mois	Collecte de lait		Lait conditionné		Yaourts et laits fermentés		Fromage pur chèvre		dont bûchettes	
	Qté (1 000 l)	Evol. sur un an (%)	Qté (1000 l)	Evol. sur un an (%)	Qté (tonne)	Evol. sur un an (%)	Qté (tonne)	Evol. sur un an (%)	Qté (1000 l)	Evol. sur un an (%)
<b>Cum. 2019</b>	<b>482 863</b>	<b>1,3</b>	<b>14 889</b>	<b>-4,1</b>	<b>13 819</b>	<b>4,3</b>	<b>98 599</b>	<b>-1,1</b>	<b>47 059</b>	<b>1,3</b>
févr. 2020	32 584	9,2	1 267	-4,5	976	-2,8	7 455	3,1	3 433	0,0
mars 2020	49 906	7,1	1 433	-13,6	1 297	17,4	8 331	0,7	4 255	11,1
avr. 2020	54 581	4,8	1 241	-3,7	1 024	-19,8	8 469	0,7	4 551	13,2
mai 2020	56 165	3,5	1 422	30,5	1 196	8,6	8 601	2,0	4 371	6,6
juin 2020	52 067	3,5	1 276	11,9	1 107	13,4	8 777	14,5	3 892	6,7
juil. 2020	47 799	3,8	961	-32,4	981	-18,6	8 665	0,0	4 226	3,9
août 2020	42 192	2,7	1 090	-2,5	1 120	-3,4	8 216	-4,3	4 062	-1,3
sept. 2020	38 727	2,8	1 123	28,6	1 280	10,4	8 011	0,0	3 912	0,7
oct. 2020	39 036	-0,3	1 177	-6,1	1 258	-9,3	8 538	-4,1	4 274	0,1
nov. 2020	34 411	3,1	1 385	10,3	1 220	15,2	8 123	-3,2	4 125	3,4
déc. 2020	28 347	1,1	1 147	-11,9	1 167	-4,1	8 377	7,4	3 825	2,7
<b>Cum. 2020</b>	<b>501 323</b>	<b>3,8</b>	<b>14 856</b>	<b>-0,2</b>	<b>13 710</b>	<b>-0,8</b>	<b>99 796</b>	<b>1,2</b>	<b>48 686</b>	<b>3,5</b>
janv. 2021	25 534	0,1	1 260	-5,5	1 140	5,3	7 558	-8,2	3 949	5,0
févr. 2021	31 602	-3,0	1 328	4,8	1 191	22,0	7 128	-4,4	3 582	4,3
mars 2021	49 012	-1,8	1 348	-5,9	1 326	2,2	8 813	5,8	4 316	1,4
avr. 2021	54 458	-0,2	1 086	-12,4	1 224	19,6	8 414	-0,7	4 336	-4,7
mai 2021	56 951	1,4	1 191	-16,2	1 255	5,0	8 331	-3,1	3 977	-9,0
juin 2021	52 534	0,9	1 163	-8,8	1 037	-6,4	8 454	-3,7	3 765	-3,3
juil. 2021	48 949	2,4	1 064	10,7	1 092	11,3	8 466	-2,3	4 170	-1,3
août 2021	42 908	1,7	1 051	-3,6	1 086	-3,0	8 318	1,2	4 145	2,0
<b>Cum. 2021</b>	<b>361 949</b>	<b>0,3</b>	<b>9 491</b>	<b>-5,3</b>	<b>9 351</b>	<b>6,4</b>	<b>65 481</b>	<b>-1,9</b>	<b>32 240</b>	<b>-1,0</b>

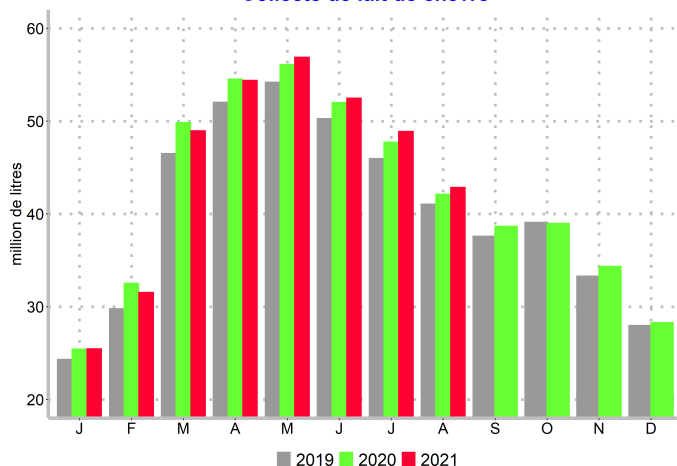
Note:

s : secret statistique

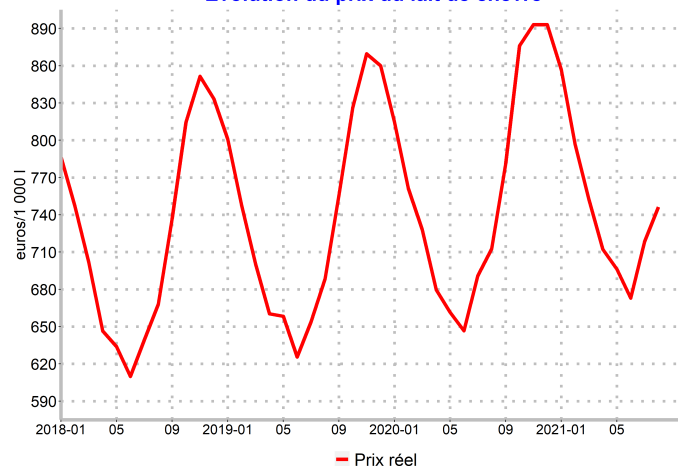
Source : Agreste - Enquête mensuelle laitière SSP/FranceAgriMer

### Mise en perspective

Collecte de lait de chèvre



Evolution du prix du lait de chèvre



Source : Agreste - Enquête mensuelle laitière SSP/FranceAgriMer

## Lait de brebis : principales tendances

Les faits marquants + 6,4 % de collecte de lait de brebis sur un an

En août 2021, la collecte de lait de brebis progresse de 6,4 % par rapport à août 2020. En cumul depuis le début de l'année 2021, le volume de lait collecté s'élève fin août à 244 millions de litres, en hausse de 2,3 % sur un an.

Toujours en cumul depuis le début de l'année, les principales fabrications de fromages de brebis sont toutes orientées à la hausse par rapport à 2020 : de + 2,0 % pour le roquefort à + 6,7 % pour les autres pâtes pressées non cuites.

### Les indicateurs

Mois	Collecte de lait		Fromage pur brebis		Roquefort		Ossau-iraty		Autres pâtes pressées non cuites	
	Qté (1 000 l)	Evol. sur un an (%)	Qté (tonne)	Evol. sur un an (%)	Qté (tonne)	Evol. sur un an (%)	Qté (tonne)	Evol. sur un an (%)	Qté (tonne)	Evol. sur un an (%)
<b>Cum. 2019</b>	<b>290 845</b>	<b>0,4</b>	<b>59 849</b>	<b>1,6</b>	<b>18 656</b>	<b>4,5</b>	<b>4 807</b>	<b>-2,2</b>	<b>12 457</b>	<b>-7,2</b>
févr. 2020	37 696	9,4	7 535	5,2	2 694	11,9	824	9,3	1 461	4,7
mars 2020	43 202	1,4	8 430	-3,8	3 074	2,5	845	-1,1	1 697	-3,3
avr. 2020	41 277	-0,8	8 752	-1,6	3 055	0,3	781	-4,8	1 754	-10,6
mai 2020	34 193	-6,1	7 749	-6,6	2 336	-20,3	740	12,1	1 532	0,0
juin 2020	23 194	-5,9	5 863	5,1	1 097	38,8	536	40,0	1 292	-0,1
<b>Cum. S1 2020</b>	<b>216 887</b>	<b>1,0</b>	<b>45 779</b>	<b>-0,1</b>	<b>14 967</b>	<b>-1,0</b>	<b>4 529</b>	<b>5,8</b>	<b>9 160</b>	<b>-1,8</b>
juil. 2020	14 631	0,2	3 407	-1,0	*	*	*	*	907	5,8
août 2020	7 401	3,4	1 158	-12,8	*	*	*	*	324	-9,3
sept. 2020	5 919	9,9	943	6,7	*	*	*	*	195	2,3
oct. 2020	8 092	4,0	1 122	-1,4	*	*	*	*	306	-17,9
nov. 2020	14 683	12,7	2 186	13,3	*	*	*	*	447	12,0
déc. 2020	29 117	3,4	5 508	3,6	2 151	16,1	275	-7,1	1 042	9,3
<b>Cum. 2020</b>	<b>296 730</b>	<b>2,0</b>	<b>60 103</b>	<b>0,4</b>	<b>18 922</b>	<b>1,4</b>	<b>4 949</b>	<b>3,0</b>	<b>12 382</b>	<b>-0,6</b>
janv. 2021	37 023	-0,8	7 752	4,1	2 696	-0,6	905	12,7	1 395	-2,0
févr. 2021	36 179	-4,0	7 567	0,4	2 528	-6,2	830	0,8	1 358	-7,0
mars 2021	43 858	1,5	9 589	13,7	3 209	4,4	973	15,1	1 910	12,5
avr. 2021	42 995	4,2	9 116	4,2	3 079	0,8	925	18,4	1 968	12,2
mai 2021	36 589	7,0	8 174	5,5	2 771	18,6	657	-11,1	1 682	9,8
juin 2021	24 612	6,1	5 884	0,4	989	-9,8	418	-22,1	1 395	8,0
<b>Cum. S1 2021</b>	<b>221 256</b>	<b>2,0</b>	<b>48 082</b>	<b>5,0</b>	<b>15 271</b>	<b>2,0</b>	<b>4 708</b>	<b>4,0</b>	<b>9 709</b>	<b>6,0</b>
juil. 2021	15 353	4,9	3 545	4,0	*	*	*	*	911	0,4
août 2021	7 876	6,4	1 339	15,6	*	*	*	*	470	45,2
<b>Cum. 2021</b>	<b>244 485</b>	<b>2,3</b>	<b>52 966</b>	<b>5,2</b>	<b>15 721</b>	<b>2,0</b>	<b>4 866</b>	<b>4,1</b>	<b>11 090</b>	<b>6,7</b>

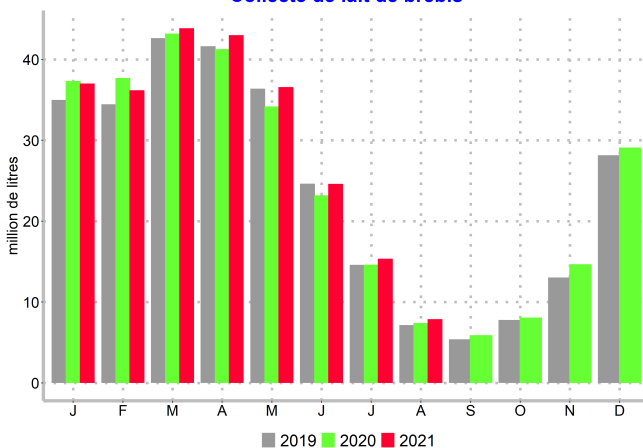
Note:

\*Données non publiées

Source : Agreste - Enquête mensuelle laitière SSP/FranceAgriMer

### Mise en perspective

Collecte de lait de brebis



Source : Agreste - Enquête mensuelle laitière SSP/FranceAgriMer

## Sources et définitions

### Définitions du prix du lait

- **le prix standard 38/32 (lait de vache)** : il s'agit du prix du lait réfrigéré départ exploitation, toutes primes comprises et toutes qualités confondues, ramené à 38 g/l de matière grasse et 32 g/l de matière protéique. Ce prix s'entend TVA non comprise, cotisations non déduites. Les avances ou récupérations d'avances sont comprises.

- **le prix à teneurs réelles** : il s'agit du prix du lait réfrigéré départ exploitation, toutes primes comprises et toutes qualités confondues, à teneurs réelles en matière grasse et matière protéique. Ce prix s'entend TVA non comprise, cotisations non déduites. Les avances ou récupérations d'avances sont comprises.

### Calcul du prix du lait

Les prix moyens diffusés, prix standard et prix à teneurs réelles, portent sur différents types de lait : lait conventionnel, lait Bio, lait pour des productions sous AOP/IGP, tous types de lait. Pour les trois dernières catégories de lait, il s'agit de moyennes de prix déclarés ou estimés, pondérés par les volumes respectifs de collecte.

Le prix tous types de lait des laiteries non répondantes à l'enquête est estimé à partir du prix moyen des laiteries répondantes de la même zone géographique : le département pour un même type de lait (lait non Bio/ lait Bio ; lait pour des productions non AOP/ lait pour des productions sous AOP de vache dans les départements de Franche-Comté et des Savoies). Le prix AOP/IGP des laiteries non répondantes à l'enquête est estimé à partir du prix moyen des laiteries répondantes du même regroupement d'aires AOP/IGP.

Pour le lait conventionnel, l'estimation du prix national résulte d'un calcul fondé sur le prix moyen "tous types de lait", le prix du lait Bio et le prix du lait pour une production sous AOP/IGP, en faisant l'hypothèse que le recouvrement est nul entre la collecte de lait pour une production sous AOP/IGP et la collecte de lait Bio.

Les volumes de lait déclarés pour une production sous AOP/IGP sont ceux respectant un cahier des charges même si au final ils ne font pas l'objet d'une transformation en produit AOP ou IGP.

### Union européenne

Les données sur l'Union européenne portent sur l'UE à 27 pays, le Royaume-Uni étant désormais exclu (sauf indication contraire).

### Les principales sources

L'enquête mensuelle laitière (EML) SSP/FranceAgriMer est une enquête administrative depuis janvier 2016 en application du décret 2015-729 du 24 juin 2015 relatif aux informations de suivi économique dans le secteur du lait et des produits laitiers. Elle permet de répondre notamment aux obligations réglementaires européennes de la directive 96/16/CE sur les statistiques laitières et contribue à la réponse au règlement 1165/98 sur les statistiques conjoncturelles (IPI).

Les résultats de l'enquête mensuelle laitière sont également disponibles sur le site de FranceAgriMer :

<https://visionet.franceagrimer.fr/>

Les données sur la collecte de lait européenne sont disponibles sur le site d'Eurostat :

<http://ec.europa.eu/eurostat/fr/data/database>

et de la Commission Européenne (Observatoire du marché du lait européen) :

[http://ec.europa.eu/agriculture/milk-market-observatory/latest-statistics/productions-stocks\\_en](http://ec.europa.eu/agriculture/milk-market-observatory/latest-statistics/productions-stocks_en)

## Pour en savoir plus

Toutes les séries conjoncturelles publiées sur le thème de cette Infos Rapides sont présentes dans l'espace "Données en ligne" du site internet de la statistique agricole :

[www.agreste.agriculture.gouv.fr](http://www.agreste.agriculture.gouv.fr)



## Agreste : la statistique agricole

**Ministère de l'Agriculture et de l'Alimentation**  
**Secrétariat Général**  
**SERVICE DE LA STATISTIQUE ET DE LA PROSPECTIVE**  
3 rue Barbet de Jouy - 75349 Paris 07 SP  
Site Internet : [www.agreste.agriculture.gouv.fr](http://www.agreste.agriculture.gouv.fr)

Directrice de la publication : Corinne Prost  
Rédacteur : Serge Cazeneuve  
Composition : SSP  
Dépôt légal : à parution

© Agreste 2021

**Cette publication est disponible à parution sur le site Internet de la statistique agricole**

<http://www.agreste.agriculture.gouv.fr> (dans la rubrique Conjoncture)