

Agreste Conjoncture

Coûts de production



Octobre 2021 - n° 2021 - 139

Infos rapides

Coût de production - 09/10

En août 2021, le prix des intrants augmente de 10,2 % sur un an

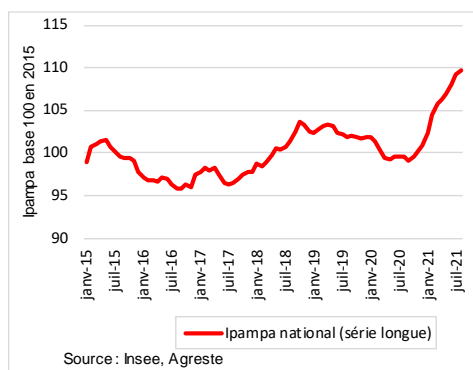
En août 2021, la hausse du prix d'achat des intrants se poursuit, avec +10,2 % par rapport à août 2020 (après +9,7 % en juillet); comme les mois précédents, ce sont les prix des engrais et ceux de l'énergie qui augmentent le plus fortement sur un an, avec respectivement +29,9 % et +21,3 %.

En août 2021, les livraisons d'engrais azotés, de phosphate, et de potasse sont en très net recul sur un an, en parallèle de l'accélération du prix des engrais.

En août 2021, avec un jour ouvré de plus qu'en 2020, la production d'aliments composés pour animaux de ferme a augmenté de 4,2 % sur un an, mais est quasi stable en cumul de janvier à août (-0,7 % par rapport à la même période de 2020).

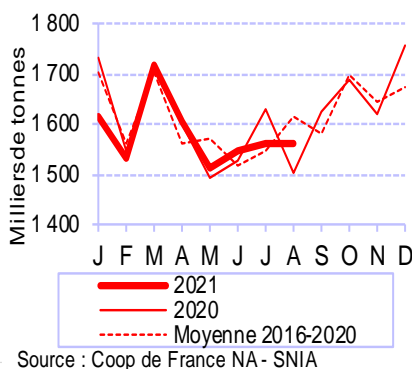
Prix d'achat des moyens de production agricole (IPAMPA)

En août, poursuite de la hausse du prix d'achat de l'ensemble des intrants



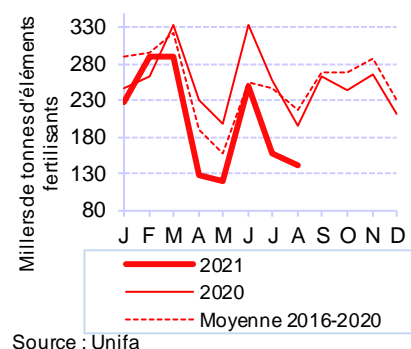
Alimentation animale

En août, hausse sur un an de la production d'aliments composés pour animaux de ferme



Engrais

En août 2021, baisse des livraisons totales d'engrais sur un an



Prix d'achat des moyens de production agricole (Ipampa)

Les faits marquants

En août 2021, le prix des intrants est au plus haut niveau depuis avril 2009

En août 2021, le prix d'achat des intrants (mesuré par l'Ipampa pour les biens et services utilisés dans les consommations intermédiaires) est à nouveau en hausse (+0,4 % par rapport à juillet 2021). Le prix des intrants accélère ainsi en glissement annuel, avec une hausse de 10,2 % en août, après 9,7 % en juillet et 8,5 % en juin.

Après avoir baissé entre février 2019 et septembre 2020, le prix des engrais et des amendements s'est fortement redressé ensuite : en août 2021, il est supérieur de 29,9 % à celui d'août 2020 (et de 2,8 % par rapport au mois précédent), atteignant son plus haut niveau depuis avril 2009. Plusieurs facteurs sont à l'origine de cette hausse, parmi lesquels on peut citer les tensions sur le marché mondial des engrais (notamment, en août, sur ceux du chlorure de potassium et de l'urée), entre une demande soutenue et des disponibilités

limitées chez les principaux exportateurs, la hausse des coûts du fret ou encore celle du prix du gaz.

Le prix de l'énergie et des lubrifiants est en léger repli par rapport à juillet (-0,6 %) mais s'affiche toujours en forte hausse sur un an (+21,3 %), dans un contexte de reprise économique mondiale.

En août 2021, le prix des aliments pour animaux augmente légèrement (+0,2 % par rapport à juillet), et reste nettement supérieur à celui d'août 2020 (+12,5 %), en lien avec la hausse du prix des céréales et des oléagineux.

Sur un an, le prix des intrants progresse en août 2021 pour toutes les Otex, en particulier dans les grandes cultures (+10,0 %) et les filières d'élevage hors sol (+10,6 %).

Les indicateurs

Hausse sur un an du prix des intrants

Indice base 100 en 2015

Biens et services de consommation courante	Pondérations (%)	août			Moyenne janv-août 2021	Evol (%)
		2020	2021	Evol (%)		
Ensemble	100,0	99,5	109,7	10,2	106,6	6,5
dont						
Semences	7,4	97,0	96,8	-0,2	96,8	-0,9
Énergie et lubrifiants	12,3	97,4	118,1	21,3	113,8	12,5
Engrais et amendements	14,1	86,3	112,0	29,9	100,5	13,6
Prod. de protection des cultures	11,1	93,3	92,3	-1,0	92,2	-0,8
Aliments des animaux	28,2	100,8	113,5	12,5	110,8	10,0
Aliments simples	4,5	104,3	118,4	13,5	117,8	13,1
Aliments composés	23,7	100,2	112,5	12,3	109,5	9,4

Source : Insee, Agreste

Hausse sur un an du prix des intrants

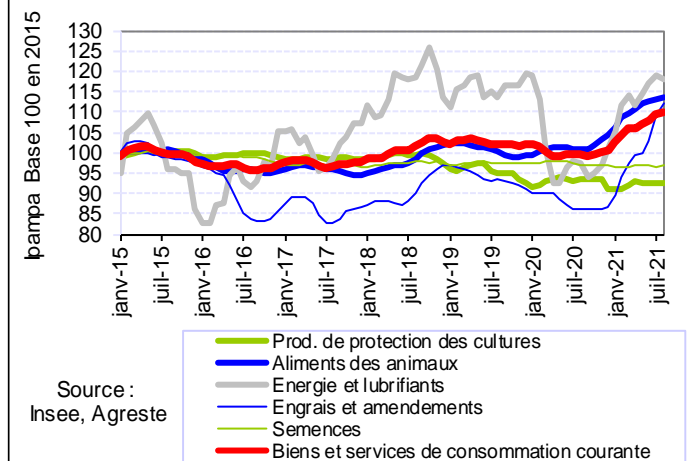
Indice base 100 en 2015

Orientation technico-économique des exploitations agricoles (OTEX)	août			Moyenne janv-août 2021	Evol (%)
	2020	2021	Evol (%)		
Ensemble	99,5	109,7	10,2	106,6	6,5
dont					
Grandes cultures	96,0	105,6	10,0	101,8	5,1
Horticulture, maraîchage	98,4	105,8	7,5	103,4	3,9
Cultures permanentes	100,9	106,0	5,1	104,3	2,9
Herbivores	101,5	111,3	9,7	108,7	6,7
Hors sol	101,2	111,9	10,6	109,2	7,8
Autres	99,2	108,9	9,8	105,9	6,1

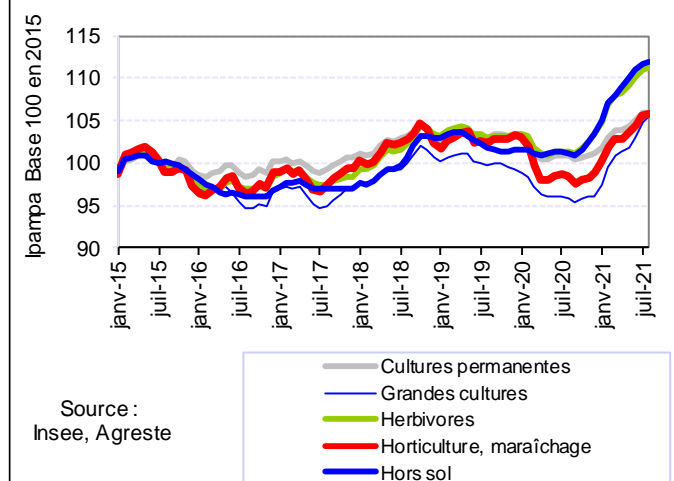
Source : Insee, Agreste

Mises en perspective

En août 2021, le prix des engrais au plus haut



Onze mois de hausses consécutives du prix des intrants pour toutes les Otex



Alimentation animale

Les faits marquants

En août 2021, hausse de la production d'aliments composés sur un an

En août 2021, avec un jour ouvré de plus qu'en 2020, la production d'aliments composés pour animaux de ferme augmente de 4,2 % sur un an, mais est quasi stable en cumul de janvier à août (-0,7 % par rapport à la même période de 2020).

En août 2021, la production d'aliments composés pour bovins diminue (-2,9 % par rapport à août 2020). Néanmoins, en cumul de janvier à août, les aliments pour bovins sont en légère hausse (+0,8 %) : la diminution de l'utilisation du mash (-3,1 %) est notamment compensée par l'augmentation de la fabrication d'aliments pour vaches laitières (+3,4 %).

En août 2021, la production d'aliments composés pour porcins est en hausse sur un an (+5,0 %). Les aliments à destination des porcelets, les aliments pour porcs à l'engrais et ceux des truies augmentent respectivement de 5,9 %, 5,6 % et 1,5 %. En cumul de janvier à août, les aliments pour porcins reculent

néanmoins de 1,8 % par rapport à la même période de 2020.

En août 2021, la production d'aliments composés pour volailles augmente fortement sur un an (+7,8 %). Par rapport à août 2020, seuls les aliments pour dindes diminuent (-2,7 %), tandis que les aliments pour palmipèdes (+24,5 %) et pour pondeuses (+5,1 %) continuent leur ascension. Contrairement à juillet, les aliments pour poulets progressent sur un an (+8,6 %). En cumul sur les huit premiers mois de l'année, les aliments pour volailles diminuent toutefois de 1,6 % par rapport à la même période de 2020.

En juillet 2021, les quantités de blé incorporées augmentent sur un an, tandis que celles de maïs, d'orge et de tourteaux ont nettement diminué sous l'effet de prix en forte hausse. En cumul de janvier à août, les quantités de maïs incorporées restent toutefois en légère hausse par rapport à la même période de 2020, celles de blé restant stables.

Les indicateurs

En août 2021, hausse de la production d'aliments composés par rapport à août 2020

	Production d'aliments composés (milliers de tonnes)						Ipampa (indice base 100 en 2015)					
	août			cumul janvier-août			août			moyenne mensuelle janvier-août		
	2020	2021	Evol %	2020	2021	Evol %	2020	2021	Evol %	2020	2021	Evol %
Bovins	359	349	-2,9	3 063	3 087	0,8	99,4	112,3	13,0	99,2	109,7	10,6
Ovins Caprins	41	41	-0,2	455	492	8,1	101,3	114,6	13,1	101,3	111,9	10,5
Porcins	374	393	5,0	3 168	3 110	-1,8	101,8	114,1	12,0	101,6	111,8	10,0
Volailles	652	703	7,8	5 404	5 318	-1,6	98,7	110,7	12,1	98,6	106,7	8,2
Lapins	18	19	4,5	167	162	-3,5	101,7	109,7	7,8	101,0	106,9	5,8
Allaitement	20	21	4,7	196	197	0,5	110,0	128,0	16,3	112,0	120,7	7,8
Animaux de ferme	1 501	1 563	4,2	12 739	12 655	-0,7	100,2	112,5	12,3	100,1	109,5	9,4

Source : Agreste d'après Coop de France NA - SNIA, Insee

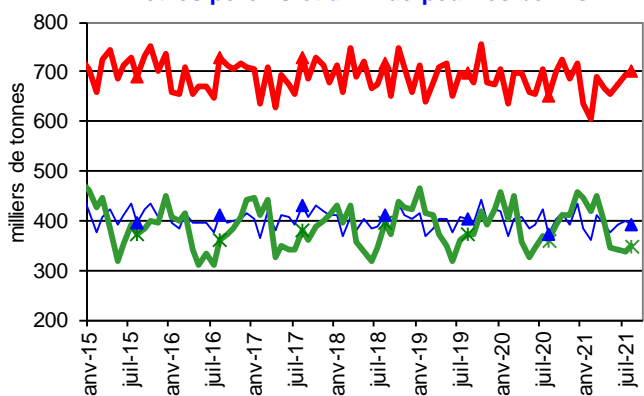
Note : La production d'aliments composés pour les bovins inclut le mash.

En juillet 2021, les incorporations de maïs et d'orge par les fabricants diminuent sur un an ; celles de blé progressent

	Incorporations (milliers de tonnes)						cotations (€/t)					
	juillet			cumul janvier-juillet			juillet			moyenne mensuelle janvier-juillet		
	2020	2021	Evol %	2020	2021	Evol %	2020	2021	Evol %	2020	2021	Evol %
Blé	399	435	8,9	2 641	2 634	-0,2	177	196	10,4	175	210	20,1
Maïs	245	207	-15,4	1 786	1 824	2,1	163	256	57,4	160	230	43,9
Orge	152	122	-19,4	958	780	-18,6	157	188	20,1	147	197	33,6
Tourteaux (total)	508	325	-36,1	3 179	3 056	-3,9						
<i>Tourteau de soja</i>	343	185	-46,2	1 950	1 915	-1,8	325	411	26,6	339	427	26,2
<i>Tourteau de colza</i>	165	140	-15,1	1 230	1 141	-7,2	234	290	23,6	245	315	28,7

Source : Agreste (disponibilités en tourteaux), FranceAgriMer (incorporations des céréales dans les aliments composés), la Dépêche-Le Petit Meunier, Douanes, SGFHTF

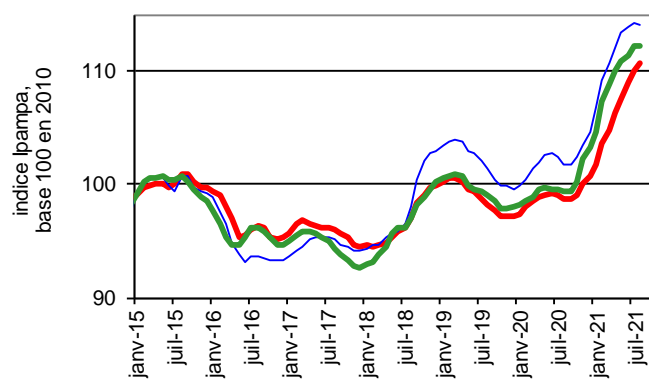
En août 2021, la production d'aliments composés augmente sur un an pour les volailles et les porcins et diminue pour les bovins



Source : Coop de France NA - Snia



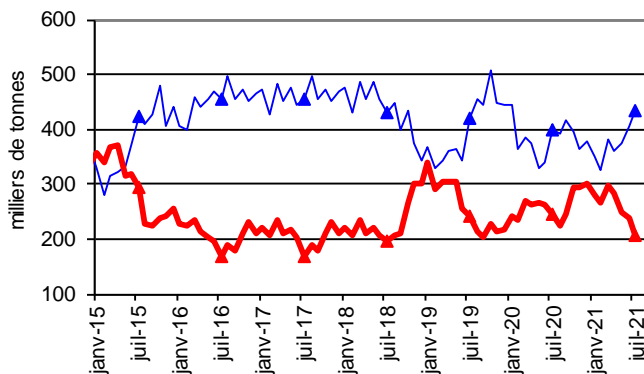
En août 2021, le prix d'achat des aliments composés augmente sur un an



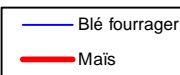
Source : Insee, Agreste



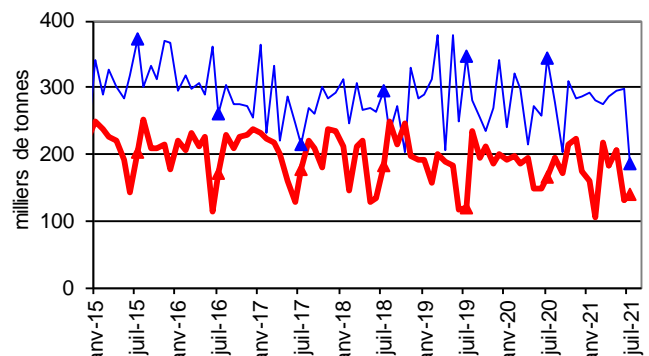
En juillet 2021, les incorporations de maïs sont en recul sur un an tandis que celles de blé sont en hausse



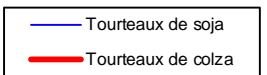
Source : FranceAgriMer - incorporation des céréales dans les aliments composés



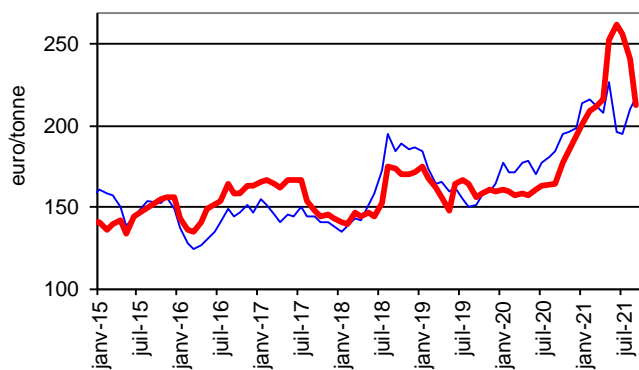
En juillet 2021, les incorporations de tourteaux de colza sont en repli sur un an ; celles de tourteaux de soja chutent



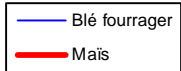
Source : Agreste, Douanes, SGFHTF



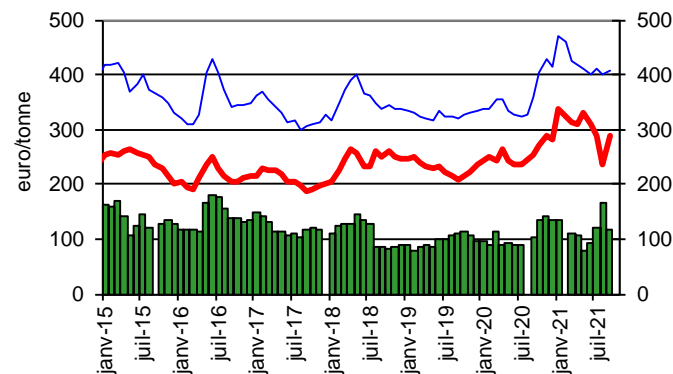
En septembre 2021, les cours du blé fourrager et du maïs sont en hausse sur un an



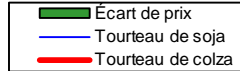
Source : Agreste, La Dépêche-Le Petit Meunier



En septembre 2021, les cours des tourteaux de soja et de colza sont en hausse sur un an



Source : Agreste, La Dépêche-Le Petit Meunier



Énergie et engrais

Les faits marquants

En août 2021, les livraisons d'engrais azotés, de phosphate et de potasse sont encore en net recul sur un an et les prix en forte hausse

En août 2021, la baisse des livraisons d'engrais azotés se poursuit, moins fortement toutefois : -25,8 % par rapport à août 2020 (après -44,5 % en juillet 2021). Les agriculteurs diffèrent leurs achats en lien avec des prix qui accélèrent : le prix des engrais azotés simples augmente de 40,5 % sur un an. Sur l'intégralité de la campagne (juillet 2020-juin 2021), les livraisons d'azote reculent de 16,9 % par rapport à 2019-2020.

En août 2021, les livraisons de phosphate sont également en forte baisse (-31,5 % sur un an), dans le même contexte de prix en accélération (+47,0 % sur un an pour les engrais simples phosphatés). Il en va de même pour les livraisons de potasse, en fort repli (-31,9 % entre août 2020 et août 2021) en parallèle à des

prix en hausse (+16,7 % pour les engrais simples potassiques).

En août 2021, le cours du baril de pétrole brut de la mer du Nord est en repli par rapport au mois précédent (71 \$, contre 75 \$ en juillet 2021), mais reste néanmoins très supérieur à sa valeur de l'année précédente (+58,5 %). Le prix du gazole non routier, qui représente un peu plus de la moitié du poste «énergie et lubrifiants» de l'Ipampa, diminue peu en août 2021 (-1,6 % par rapport à juillet 2021) et se maintient donc aussi en forte hausse par rapport à 2020 (+38,4 %). Ces données tiennent compte du remboursement aux agriculteurs de la taxe sur la consommation des produits énergétiques (TICPE).

Les indicateurs

Livraisons d'engrais en quantités d'éléments fertilisants et indices de prix des engrais simples

Milliers de tonnes

Campagne de juillet à juin	juillet			août			Cumul campagne (1)			Campagne complète (1)		
	2020	2021	Evol (%)	2020	2021	Evol (%)	Camp. 20-21	Camp. 21-22	Evol (%)	Camp. 19-20	Camp. 20-21	Evol (%)
Livraisons d'engrais en quantités d'éléments fertilisants												
Total N (simples et composés)	192	107	-44,5	125	93	-25,8	318	200	-37,1	2133	1774	-16,9
Ipampa Indice base 100 en 2015												
Engrais simples azotés	80,7	110,7	37,1	81,0	113,8	40,5	80,9	112,3	38,8	86,7	89,4	3,1

Campagne de mai à avril	juillet			août			Cumul campagne (1)			Campagne complète (1)		
	2020	2021	Evol (%)	2020	2021	Evol (%)	Camp. 20-21	Camp. 21-22	Evol (%)	Camp. 19-20	Camp. 20-21	Evol (%)
Livraisons d'engrais en quantités d'éléments fertilisants												
Total P2O5	34	22	-35,3	34	23	-31,5	133	106	-20,5	410	450	9,9
Total K2O	32	28	-12,0	35	24	-31,9	148	136	-7,9	459	515	12,1
Ipampa Indice base 100 en 2015												
Engrais simples												
phosphatés	80,1	113,0	41,1	79,6	117,1	47,0	81,3	108,7	33,7	90,5	84,3	-6,9
potassiques	89,3	97,8	9,5	88,7	103,6	16,7	89,9	96,1	6,9	95,3	88,8	-6,8

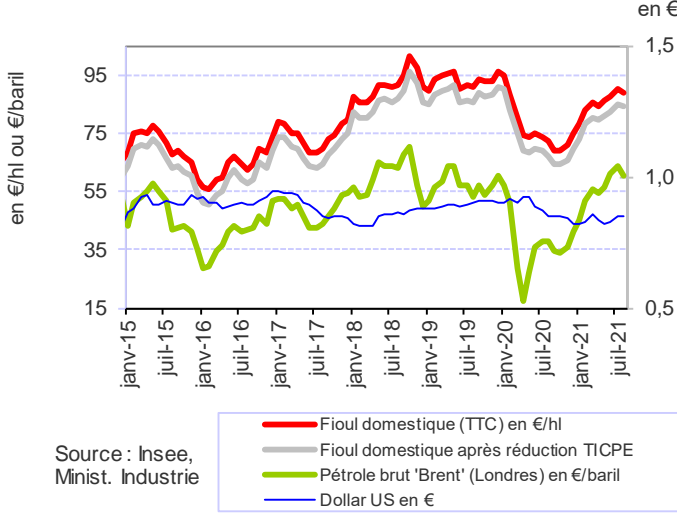
Source : Unifa, Insee (1) campagne de juillet à juin pour l'azote (N) et de mai à avril pour le phosphate (P2O5) et la potasse (K2O)

Evolution du prix de l'énergie

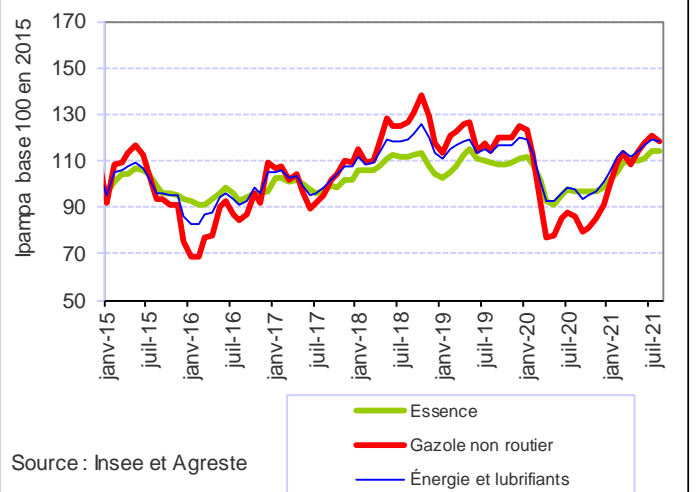
	juillet			août			Moyenne mensuelle			Année 2019	Année 2020	Evol (%)
	2020	2021	Evol (%)	2020	2021	Evol (%)	2020	2021	Evol (%)			
Cours du pétrole brut "Brent" Londres												
En \$	43	75	73,6	45	71	58,5	41	67	63,4	64	42	-35,1
En €	38	64	69,9	38	60	58,3	37	56	52,8	57	37	-36,4
Dollar (en €)	0,87	0,85	-3,0	0,85	0,85	0,4	0,90	0,84	-6,8	0,89	0,88	-1,7
Ipampa Indice base 100 en 2015												
Gazole	106,8	123,5	15,6	106,5	122,8	15,3	110,5	118,6	7,3	124,4	108,7	-12,7
Gazole non routier	87,3	120,5	38,0	85,7	118,5	38,4	92,6	112,6	21,6	119,9	89,8	-25,1
Essence	97,5	113,7	16,6	96,8	114,2	17,9	99,2	109,3	10,1	109,1	98,5	-9,7
Énergie, lubrifiants	98,1	118,9	21,1	97,4	118,1	21,3	101,2	113,8	12,5	116,0	99,7	-14,0

Source : Insee

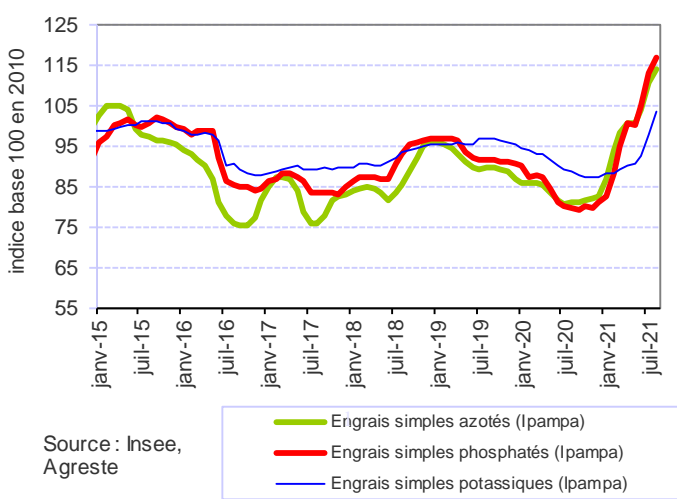
En juillet 2021, le prix du pétrole brut 'Brent' (Londres) est toujours à un niveau élevé



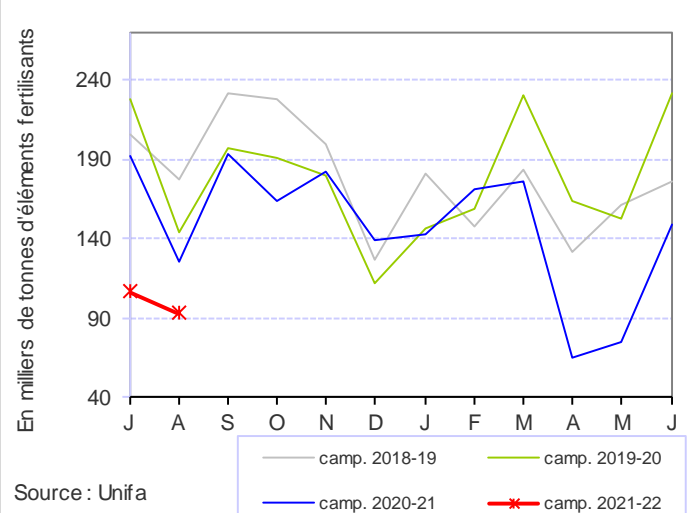
En août 2021, le prix de l'énergie reste très supérieur à celui d'un an auparavant



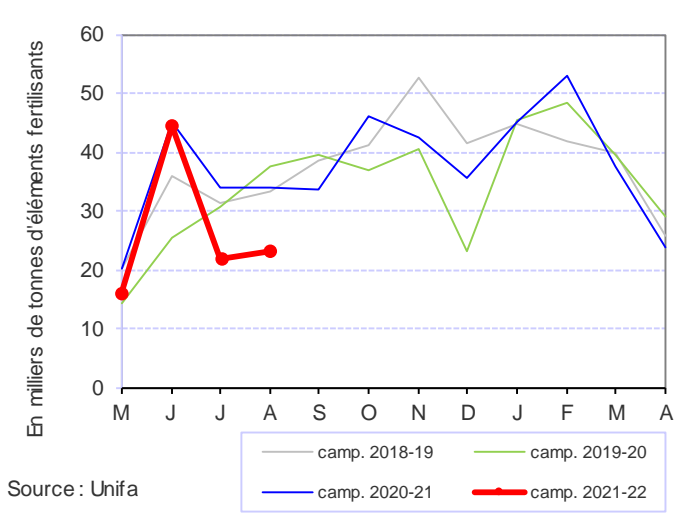
En août 2021, poursuite de la forte hausse des prix des engrais



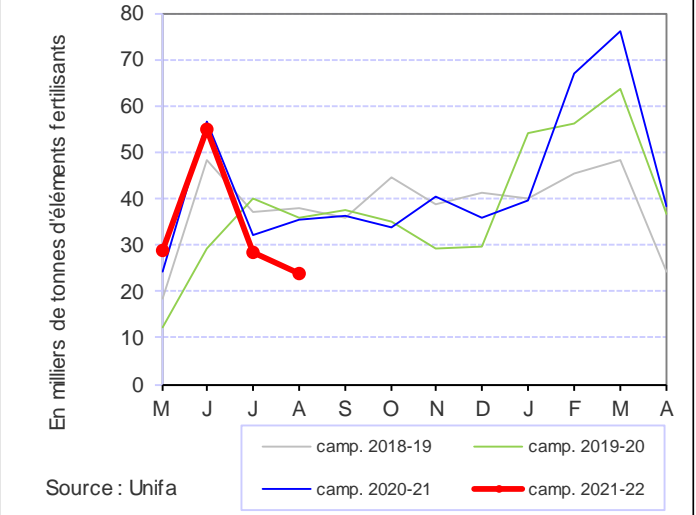
En août 2021, la baisse des livraisons d'azote se poursuit



En août 2021, les livraisons de phosphate restent en baisse sur un an



En août 2021, forte baisse des livraisons de potasse sur un an



Sources et définitions

Ipampa

L'indice des prix d'achat des moyens de production agricole (Ipampa) permet de suivre l'évolution des prix des biens et services utilisés par les exploitants dans leur activité agricole. Son calcul est réalisé conjointement par le Service de la statistique et de la prospective (SSP) et l'Insee. Il est alimenté par l'enquête sur l'observation des consommations intermédiaires nécessaires aux exploitations agricoles (EPCIA), réalisée par les services régionaux du SSP auprès des organismes vendeurs. L'indice actuel est en base 100 en 2010.

Le prix d'achat des intrants est mesuré par l'Ipampa pour les biens et services utilisés dans les consommations intermédiaires.

Les exploitations agricoles sont classées, en fonction de leurs spécialisations, en orientations technico-économiques (Otex). L'Ipampa par Otex est établi par le SSP à partir des indices mensuels de l'Ipampa, auxquels sont appliquées des pondérations spécifiques aux Otex.

Engrais

Les trois éléments principaux des engrais sont l'azote (N), le phosphore (P) et le potassium (K).

Produits énergétiques

Dans les produits énergétiques, le gazole est utilisé comme combustible. Depuis le 1er novembre 2011, le gazole non routier remplace le fioul domestique dans l'alimentation des engins agricoles pour des raisons environnementales (limitation de la pollution atmosphérique). Depuis fin 2004, les agriculteurs bénéficient d'un remboursement sur la taxe intérieure des produits pétroliers (TIPP), devenue taxe sur la consommation des produits énergétiques (TICPE). Le remboursement de cette TICPE au titre de l'année 2018 a été intégré par anticipation dans le calcul de l'indice Ipampa.

Alimentation animale

Le mash est un aliment concentré correspondant à un mélange de matières premières grossièrement broyées, qui vient en substitution de plusieurs aliments simples. La production totale de mash est incluse dans la production d'aliments composés pour bovins, répartie entre les vaches laitières et les autres bovins au prorata de la production d'aliments composés pour ces deux espèces.

Les incorporations de céréales se rapportent uniquement aux aliments composés élaborés par l'industrie.

Les quantités de tourteaux font référence au disponible en France : production des huileries (SGFHTEF : syndicat général des fabricants d'huile et de tourteaux de France) et solde du commerce extérieur.

Gros bovins

Les gros bovins sont des bovins âgés de 8 mois et plus.

Pour en savoir plus

Pour une information plus détaillée sur l'Ipampa, se référer au document méthodologique sur le site Agreste.

Toutes les séries conjoncturelles publiées pour le thème de cette Infos Rapides sont présentes dans l'espace « Données en ligne » du site Internet de la statistique agricole :

<http://www.agreste.agriculture.gouv.fr>



Agreste : la statistique agricole

Ministère de l'Agriculture et de l'Alimentation
Secrétariat Général
SERVICE DE LA STATISTIQUE ET DE LA PROSPECTIVE
3 rue Barbet de Jouy - 75349 Paris 07 SP
Site Internet : www.agreste.agriculture.gouv.fr

Directrice de la publication : Corinne Prost
Rédacteurs : Thomas Sauvaget et Perrine Charrière
Composition : SSP
Dépôt légal : à parution

© Agreste 2021

Cette publication est disponible à parution sur le site Internet de la statistique agricole
<http://www.agreste.agriculture.gouv.fr> (dans la rubrique Conjoncture)