

Agreste Conjoncture

Coûts de production



Novembre 2021 - n° 2021 - 155

Infos rapides

Coût de production - 10/11

En septembre 2021, augmentation de 12,6 % du prix des intrants sur un an

En septembre 2021, la hausse du prix d'achat des intrants se poursuit, avec +12,6 % par rapport à septembre 2020 (après +10,2 % en août) ; comme les mois précédents, ce sont les prix des engrais et ceux de l'énergie qui augmentent le plus fortement sur un an, avec respectivement +39,7 % et +29,5 %.

En septembre 2021, les livraisons d'engrais azotés et de phosphate sont en baisse sur un an, en parallèle de l'accélération du prix des engrais. Les livraisons de potasse sont au niveau de septembre 2020.

En septembre 2021, avec le même nombre de jours ouvrables qu'en septembre 2020, la production d'aliments composés pour animaux de ferme a diminué de 1,4 % sur un an et de 0,8 % en cumul depuis janvier par rapport à la même période de 2020.

Prix d'achat des moyens de production agricole (IPAMPA)

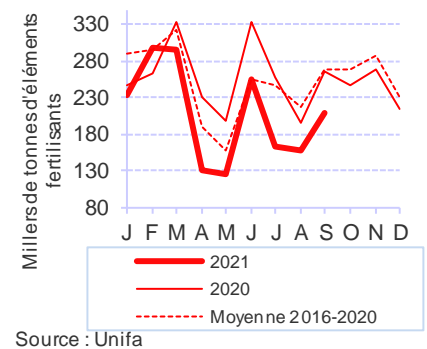
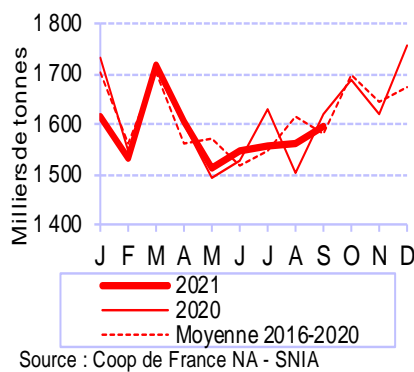
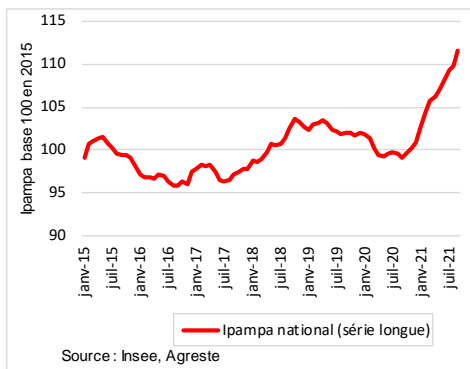
En septembre, accélération des prix d'achat de l'ensemble des intrants

Alimentation animale

En septembre, baisse sur un an de la production d'aliments composés pour animaux de ferme

Engrais

En septembre 2021, les livraisons totales d'engrais toujours en baisse sur un an



Prix d'achat des moyens de production agricole (Ipampa)

Les faits marquants

En septembre 2021, le prix des intrants atteint un niveau record

En septembre 2021, la hausse du prix d'achat des intrants (mesuré par l'Ipampa pour les biens et services utilisés dans les consommations intermédiaires) se poursuit (+1,6 % par rapport à août 2021). Le prix des intrants accélère ainsi en glissement annuel, avec une hausse de 12,6 % en septembre, après 10,3 % en août et 9,7 % en juillet.

Après avoir baissé entre février 2019 et septembre 2020, le prix des engrais et des amendements s'est fortement redressé ensuite : en septembre 2021, il est au plus haut depuis février 2009, en hausse de 39,7 % par rapport à septembre 2020. Par rapport à août 2021, il bondit de 7,0 % : c'est la plus forte augmentation mensuelle depuis janvier 2008. Plusieurs facteurs sont à l'origine de cette hausse, parmi lesquels on peut citer la poursuite des tensions sur le marché mondial des engrais (notamment, en septembre, sur ceux de

l'ammonitrate, entre une demande soutenue et des disponibilités limitées chez les principaux exportateurs en lien avec la hausse du prix du gaz, mais encore la hausse des coûts du fret.

Le prix de l'énergie et des lubrifiants est en nette augmentation par rapport à août (+2,9 %) et s'affiche en forte hausse sur un an (+29,5 %), dans un contexte de reprise économique mondiale et d'offre de gaz limitée.

En septembre 2021, le prix des aliments pour animaux augmente légèrement (+0,6 % par rapport à août), et reste nettement supérieur à celui d'août 2020 (+12,8 %), en lien avec la hausse du prix des céréales et des oléagineux.

Sur un an, le prix des intrants progresse en septembre 2021 pour toutes les OTEX, en particulier dans les grandes cultures (+13,4 %). Dans l'OTEX cultures permanentes uniquement, la hausse du prix des intrants est inférieure à 10 % (+6,9 %).

Les indicateurs

Hausse sur un an du prix des intrants

Indice base 100 en 2015

Biens et services de consommation courante	Pondérations (%)	septembre			Moyenne janv-sept 2021	Evol (%)
		2020	2021	Evol (%)		
Ensemble	100,0	99,1	111,6	12,6	107,2	7,2
dont						
Semences	7,4	96,9	97,3	0,5	96,8	-0,7
Énergie et lubrifiants	12,3	93,8	121,5	29,5	114,7	14,3
Engrais et amendements	14,1	85,9	120,0	39,7	102,7	16,4
Prod. de protection des cultures	11,1	93,6	92,7	-0,9	92,3	-0,8
Aliments des animaux	28,2	101,1	114,0	12,8	111,2	10,3
Aliments simples	4,5	105,5	118,0	11,9	117,8	12,9
Aliments composés	23,7	100,2	113,3	13,0	109,9	9,8

Source : Insee, Agreste

Hausse sur un an du prix des intrants

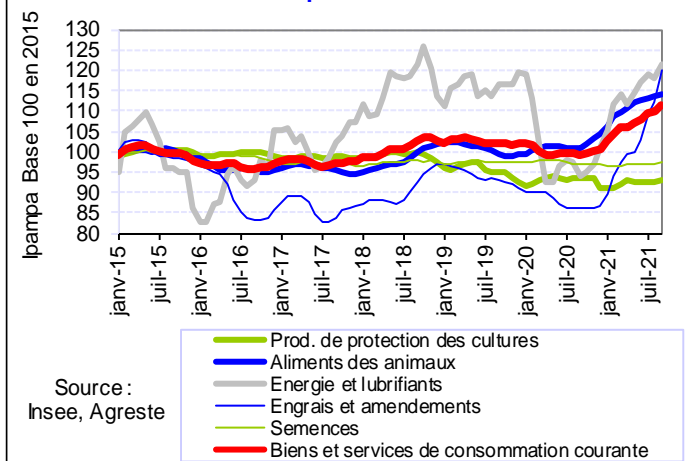
Indice base 100 en 2015

Orientation technico-économique des exploitations agricoles (OTEX)	septembre			Moyenne janv-sept 2021	Evol (%)
	2020	2021	Evol (%)		
Ensemble	99,1	111,6	12,6	107,2	7,2
dont					
Grandes cultures	95,5	108,3	13,4	102,6	6,1
Horticulture, maraîchage	97,6	107,6	10,3	103,9	4,6
Cultures permanentes	100,4	107,4	6,9	104,7	3,4
Herbivores	101,1	112,8	11,6	109,2	7,3
Hors sol	101,0	112,9	11,8	109,6	8,2
Autres	98,8	110,8	12,2	106,5	6,8

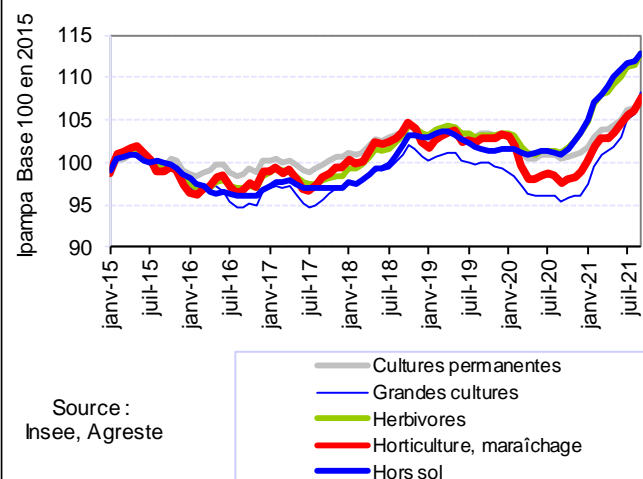
Source : Insee, Agreste

Mises en perspective

En septembre 2021, le prix des engrais encore plus haut



Douze mois de hausses consécutives du prix des intrants pour toutes les OTEX



Alimentation animale

Les faits marquants

En septembre 2021, légère baisse de la production d'aliments composés sur un an

En septembre 2021, avec le même nombre de jours ouvrables qu'en septembre 2020, la production d'aliments composés pour animaux de ferme diminue de 1,4 % sur un an et de 0,8 % en cumul de janvier à septembre par rapport à la même période de 2020.

En septembre 2021, la production d'aliments composés pour **bovins** diminue de 7,5 % par rapport à septembre 2020. La fabrication du mash diminue de façon plus importante que celle des aliments pour vaches laitières (-13,3 % et -3,4 % respectivement). En cumul de janvier à septembre, les aliments pour vaches laitières restent néanmoins en augmentation (+2,7 %), contrairement au mash (-4,5 %) et à l'ensemble des aliments pour bovins (-0,2 %).

En septembre 2021, la production d'aliments composés pour **porcins** recule sur un an (-2,4 %) et en cumul de janvier à septembre par rapport à la même période de 2020 (-1,9 %). Les aliments à destination des porcelets, les aliments pour porcs à

l'engrais et ceux des truies diminuent respectivement de 0,4 %, 2,7 % et 3,2 % sur un an.

En septembre 2021, la production d'aliments composés pour **volailles** augmente sur un an (+3,3 %). Par rapport à septembre 2020, les aliments pour palmipèdes (+11,9 %), pour poules (+4,2 %) et pour poulets (+2,9 %) augmentent, tandis que les aliments pour dindes continuent de chuter (-5,8 %). En cumul sur les neuf premiers mois de l'année, les aliments pour volailles diminuent toutefois de 1,1 % par rapport à la même période de 2020.

En août 2021, les quantités de blé et de tourteaux de soja incorporées augmentent sur un an, tandis que celles de maïs, d'orge et de tourteaux de colza ont nettement diminué sous l'effet de prix en forte hausse. En cumul de janvier à août, les quantités de maïs incorporées sont toutefois quasi-stables par rapport à la même période de 2020.

Les indicateurs

En septembre 2021, légère baisse de la production d'aliments composés par rapport à septembre 2020

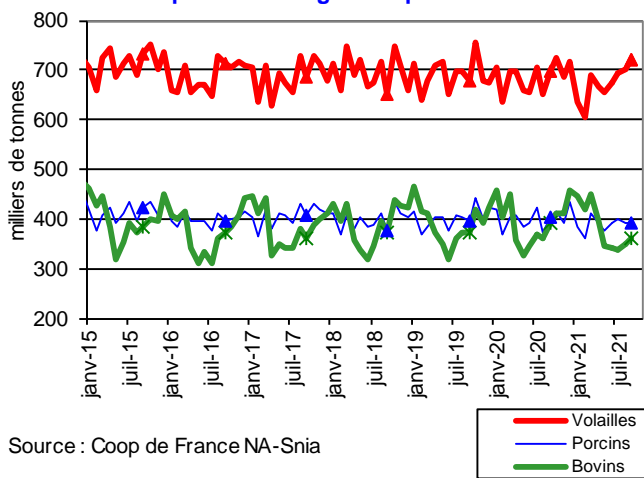
	Production d'aliments composés (milliers de tonnes)						Ipampa (indice base 100 en 2015)					
	septembre			cumul janvier-septembre			septembre			moyenne mensuelle janvier-septembre		
	2020	2021	Evol %	2020	2021	Evol %	2020	2021	Evol %	2020	2021	Evol %
Bovins	390	361	-7,5	3 453	3 446	-0,2	99,4	112,8	13,5	99,2	110,0	10,9
dont mash	85	74	-13,3	702	670	-4,5	99,9	111,1	11,2	99,4	108,9	9,5
dont vaches laitières	209	202	-3,4	1 914	1 965	2,7	99,0	112,9	14,0	98,9	110,0	11,2
Ovins Caprins	42	40	-5,5	498	532	7,0	101,3	115,6	14,1	101,3	108,9	7,5
Porcins	403	393	-2,4	3 571	3 503	-1,9	101,8	115,7	13,6	101,6	112,3	10,5
Volailles	696	720	3,3	6 101	6 036	-1,1	98,7	110,9	12,3	98,6	107,2	8,7
Lapins	21	19	-6,2	188	182	-3,3	102,0	110,7	8,5	101,1	107,3	6,1
Allaitement	25	27	5,0	221	223	1,0	110,0	127,7	16,0	111,8	121,5	8,7
Animaux de ferme	1 619	1 598	-1,4	14 358	14 250	-0,8	100,2	113,3	13,0	100,1	109,9	9,8

En août 2021, les incorporations de maïs et d'orge par les fabricants diminuent sur un an ; celles de blé progressent

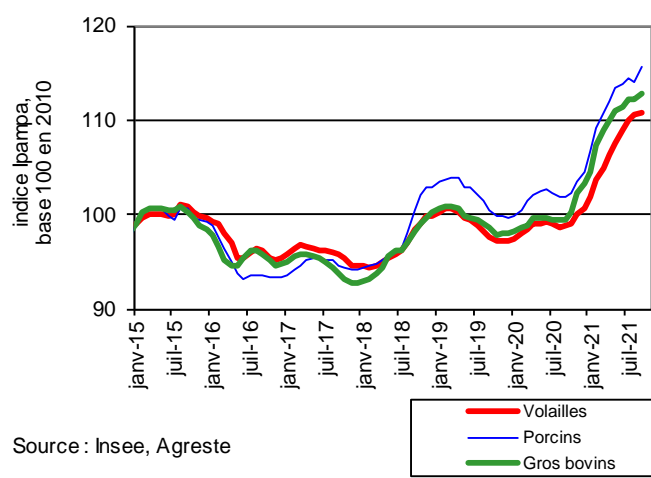
	Incorporations (milliers de tonnes)						cotations (€/t)					
	août			cumul janvier-août			août			moyenne mensuelle janvier-août		
	2020	2021	Evol %	2020	2021	Evol %	2020	2021	Evol %	2020	2021	Evol %
Blé	391	472	20,7	3 031	3 109	2,6	181	211	16,3	176	210	19,6
Maïs	225	191	-15,2	2 011	2 022	0,5	160	241	50,8	160	231	44,8
Orge	126	111	-11,6	1 083	893	-17,6	159	205	29,1	149	198	33,0
Tourteaux (total)	473	476	0,6	3 652	3 532	-3,3						
<i>Tourteau de soja</i>	279	310	11,2	2 229	2 225	-0,2	327	402	22,8	337	424	25,8
<i>Tourteau de colza</i>	194	166	-14,5	1 424	1 307	-8,2	235	291	23,8	243	311	28,0

Source : Agreste (disponibilités en tourteaux), FranceAgriMer (incorporations des céréales dans les aliments composés), la Dépêche-Le Petit Meunier, Douanes, SGFHTF

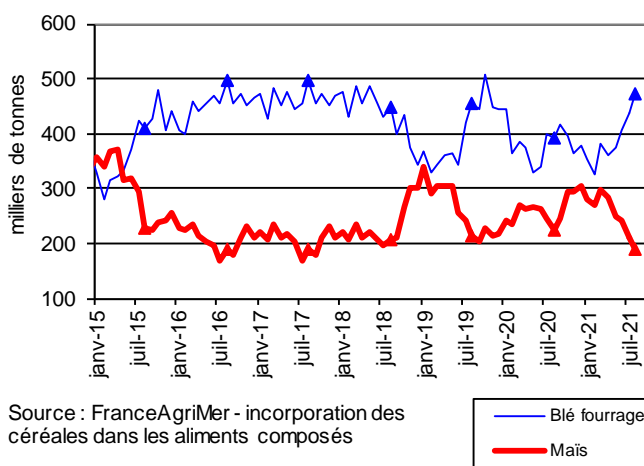
En septembre 2021, la production d'aliments composés diminue sur un an pour les bovins et les porcins et augmente pour les volailles



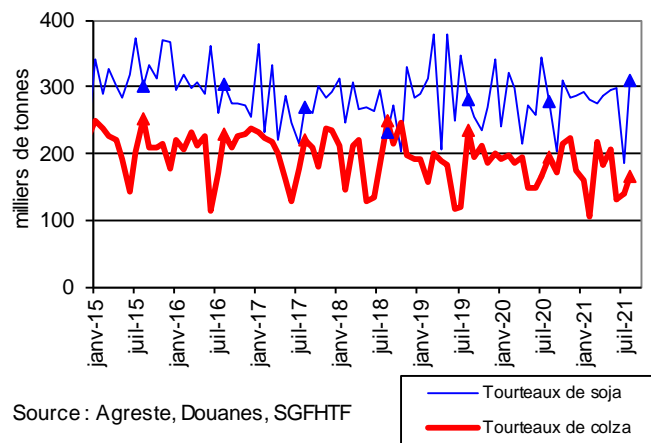
En septembre 2021, le prix d'achat des aliments composés augmente fortement sur un an



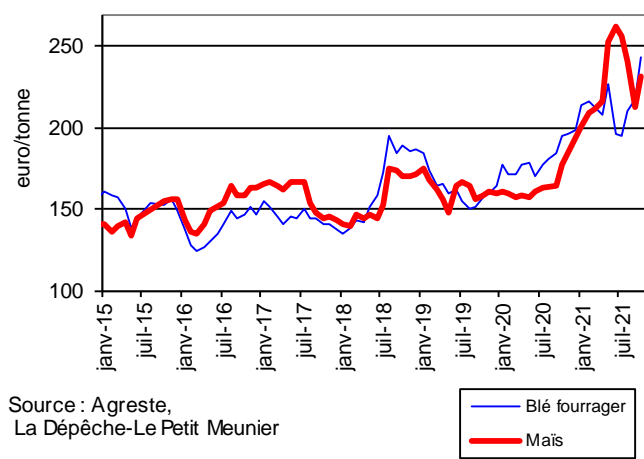
En août 2021, les incorporations de maïs sont en recul sur un an ; celles de blé sont en hausse



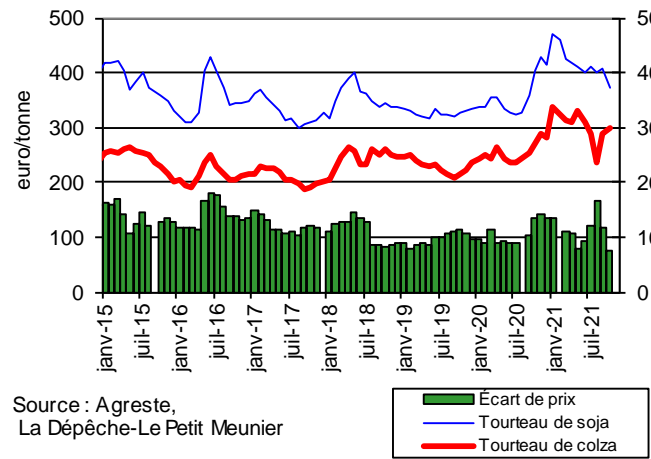
En août 2021, les incorporations de tourteaux de colza sont en recul sur un an ; celles de tourteaux de soja sont en hausse



En octobre 2021, les cours du blé fourrager et du maïs sont en forte hausse sur un an



En octobre 2021, le cours du tourteau de soja est en repli sur un an ; celui du tourteau de colza est en hausse



Les faits marquants

En septembre 2021, les livraisons d'engrais azotés et de phosphate sont encore en net recul sur un an et les prix de tous les engrais en forte hausse

En septembre 2021, la baisse des livraisons d'engrais azotés sur un an s'accroît : -25,8 % par rapport à septembre 2020, alors qu'en août la baisse était de 14,1 %. Le prix des engrais azotés simples augmente fortement de 55,8 % sur un an. Sur l'intégralité de la campagne (juillet 2020-juin 2021), les livraisons d'azote reculent de 15,5 % par rapport à 2019-2020.

En septembre 2021, les livraisons de phosphate baissent de façon moins marquée sur un an (-18,6 %, après -27,7 % en août 2021), dans le même contexte de prix en accélération (+57,8 % sur un an pour les engrais simples phosphatés). À l'inverse, les livraisons de potasse sont en légère hausse sur un an (+1,7 % entre septembre 2020 et septembre 2021) en parallèle à des prix en hausse moins prononcée que pour les autres types

d'engrais (+29,3 % pour les engrais simples potassiques).

En septembre 2021, le cours du baril de pétrole brut de la mer du Nord est en hausse par rapport au mois précédent (75 \$, contre 71 \$ en août 2021), il a ainsi presque doublé de valeur en un an (+83,4 %). Le prix du gazole non routier, qui représente un peu plus de la moitié du poste «énergie et lubrifiants» de l'Ipampa, augmente nettement en septembre 2021 (+2,5 % par rapport à août 2021) et amplifie donc aussi sa forte hausse par rapport à 2020 (+56,8 %). Ces données tiennent compte du remboursement aux agriculteurs de la taxe sur la consommation des produits énergétiques (TICPE).

Les indicateurs

Livraisons d'engrais en quantités d'éléments fertilisants et indices de prix des engrais simples

Milliers de tonnes

	août			septembre			Cumul campagne (1)			Campagne complète (1)		
	2020	2021	Evol (%)	2020	2021	Evol (%)	Camp. 20-21	Camp. 21-22	Evol (%)	Camp. 19-20	Camp. 20-21	Evol (%)
Campagne de juillet à juin												
Livraisons d'engrais en quantités d'éléments fertilisants												
Total N (simples et composés)	127	109	-14,1	195	144	-25,8	514	365	-29,0	2134	1803	-15,5
Ipampa Indice base 100 en 2015												
Engrais simples azotés	81,0	114,5	41,3	81,0	126,2	55,8	80,9	117,3	44,9	86,7	89,4	3,1

	août			septembre			Cumul campagne (1)			Campagne complète (1)		
	2020	2021	Evol (%)	2020	2021	Evol (%)	Camp. 20-21	Camp. 21-22	Evol (%)	Camp. 19-20	Camp. 20-21	Evol (%)
Campagne de mai à avril												
Livraisons d'engrais en quantités d'éléments fertilisants												
Total P2O5	34	25	-27,7	34	28	-18,6	167	137	-17,9	410	455	11,0
Total K2O	35	25	-29,8	37	37	1,7	184	177	-3,4	460	525	14,2
Ipampa Indice base 100 en 2015												
Engrais simples												
phosphatés	79,6	116,3	46,0	79,4	125,3	57,8	80,9	111,8	38,1	90,5	84,3	-6,9
potassiques	88,7	103,6	16,7	87,9	113,7	29,3	89,5	99,6	11,2	95,3	88,8	-6,8

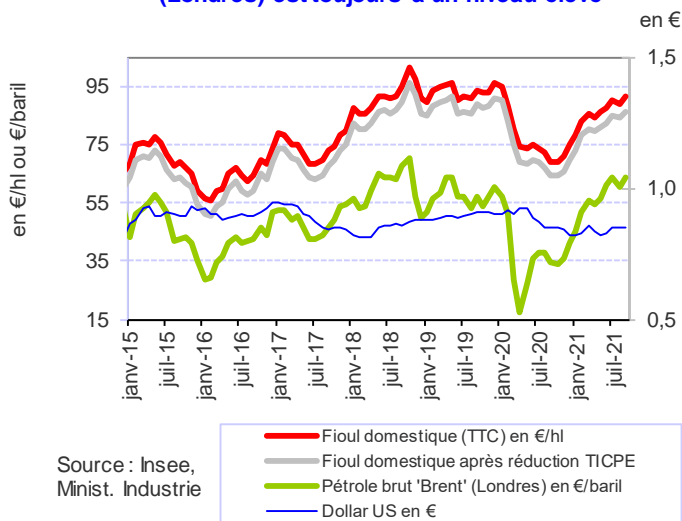
Source : Unifa, Insee (1) campagne de juillet à juin pour l'azote (N) et de mai à avril pour le phosphate (P2O5) et la potasse (K2O)

Evolution du prix de l'énergie

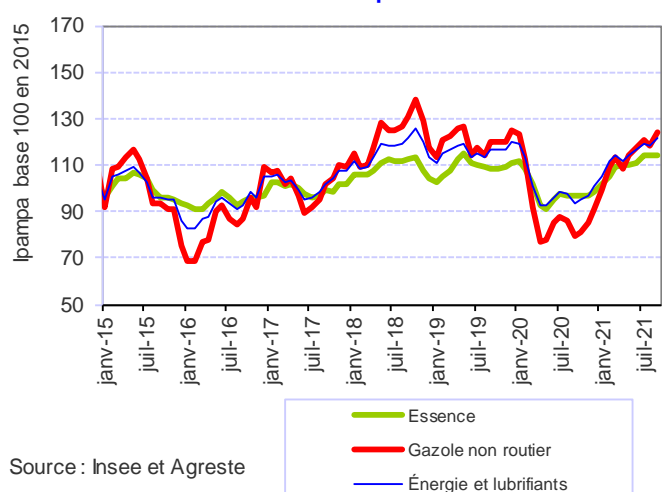
	août			septembre			Moyenne mensuelle			Année 2019	Année 2020	Evol (%)
	2020	2021	Evol (%)	2020	2021	Evol (%)	2020	2021	Evol (%)			
Cours du pétrole brut "Brent" Londres												
En \$	45	71	58,5	41	75	83,4	41	68	65,5	64	42	-35,1
En €	38	60	58,3	35	63	81,6	36	57	56,0	57	37	-36,4
Dollar (en €)	0,85	0,85	0,4	0,85	0,85	0,2	0,89	0,84	-6,0	0,89	0,88	-1,7
Ipampa Indice base 100 en 2015												
Gazole	106,5	122,8	15,3	104,0	124,1	19,3	109,8	119,2	8,6	124,4	108,7	-12,7
Gazole non routier	85,7	118,5	38,4	79,3	124,4	56,8	91,1	113,9	25,0	119,9	89,8	-25,1
Essence	96,8	114,2	17,9	96,7	114,4	18,3	99,0	109,8	11,0	109,1	98,5	-9,7
Énergie, lubrifiants	97,4	118,1	21,3	93,8	121,5	29,5	100,4	114,7	14,3	116,0	99,7	-14,0

Source : Insee

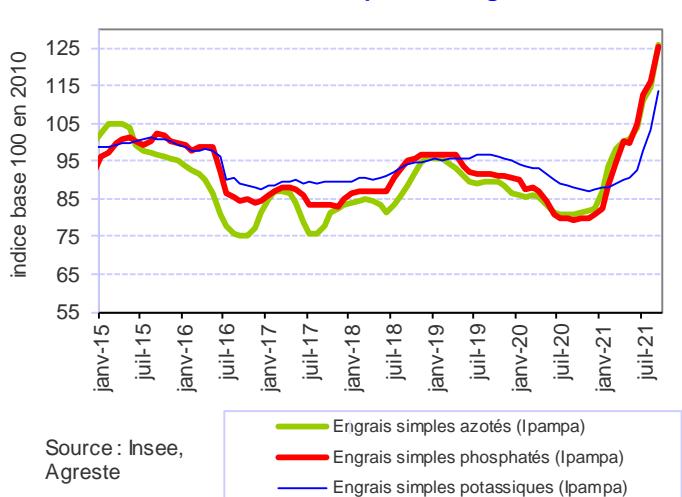
En septembre 2021, le prix du pétrole brut 'Brent' (Londres) est toujours à un niveau élevé



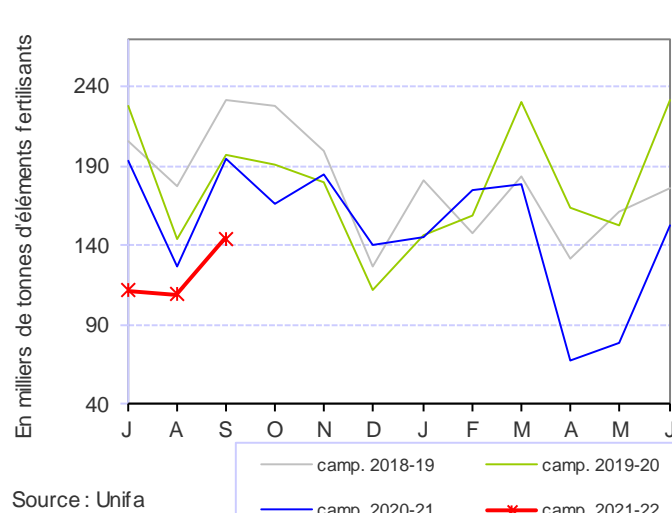
En septembre 2021, le prix de l'énergie est au niveau de son pic de 2018



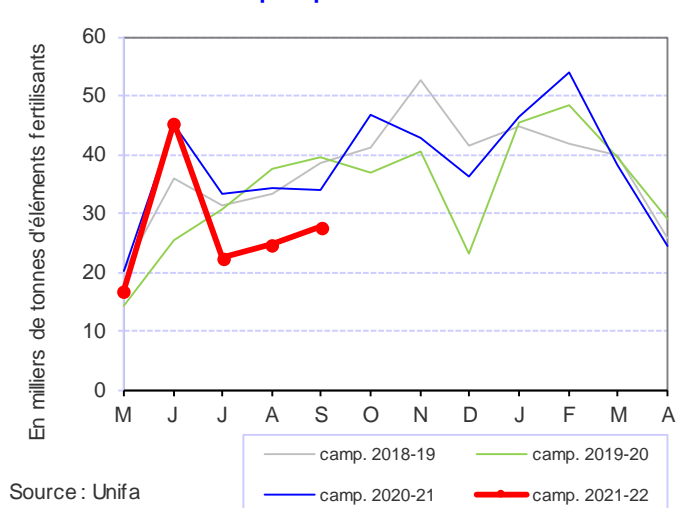
En septembre 2021, poursuite de la très forte hausse des prix des engrais



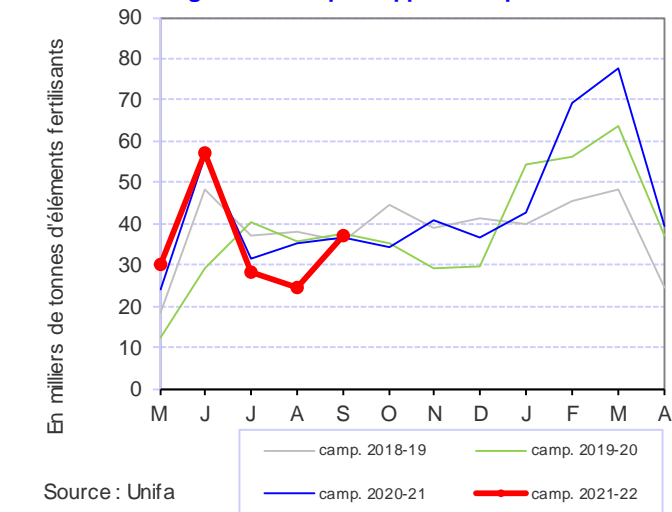
En septembre 2021, accentuation de la baisse des livraisons d'azote sur un an



En septembre 2021, baisse des livraisons de phosphate sur un an



En septembre 2021, des livraisons de potasse en légère hausse par rapport à septembre 2020



Sources et définitions

Ipampa

L'indice des prix d'achat des moyens de production agricole (Ipampa) permet de suivre l'évolution des prix des biens et services utilisés par les exploitants dans leur activité agricole. Son calcul est réalisé conjointement par le Service de la statistique et de la prospective (SSP) et l'Insee. Il est alimenté par l'enquête sur l'observation des consommations intermédiaires nécessaires aux exploitations agricoles (EPCIA), réalisée par les services régionaux du SSP auprès des organismes vendeurs. L'indice actuel est en base 100 en 2010.

Le prix d'achat des intrants est mesuré par l'Ipampa pour les biens et services utilisés dans les consommations intermédiaires.

Les exploitations agricoles sont classées, en fonction de leurs spécialisations, en orientations technico-économiques (Otex). L'Ipampa par Otex est établi par le SSP à partir des indices mensuels de l'Ipampa, auxquels sont appliquées des pondérations spécifiques aux Otex.

Engrais

Les trois éléments principaux des engrais sont l'azote (N), le phosphore (P) et le potassium (K).

Produits énergétiques

Dans les produits énergétiques, le gazole est utilisé comme combustible. Depuis le 1er novembre 2011, le gazole non routier remplace le fioul domestique dans l'alimentation des engins agricoles pour des raisons environnementales (limitation de la pollution atmosphérique). Depuis fin 2004, les agriculteurs bénéficient d'un remboursement sur la taxe intérieure des produits pétroliers (TIPP), devenue taxe sur la consommation des produits énergétiques (TICPE). Le remboursement de cette TICPE au titre de l'année 2018 a été intégré par anticipation dans le calcul de l'indice Ipampa.

Alimentation animale

Le mash est un aliment concentré correspondant à un mélange de matières premières grossièrement broyées, qui vient en substitution de plusieurs aliments simples. La production totale de mash est incluse dans la production d'aliments composés pour bovins, répartie entre les vaches laitières et les autres bovins au prorata de la production d'aliments composés pour ces deux espèces.

Les incorporations de céréales se rapportent uniquement aux aliments composés élaborés par l'industrie.

Les quantités de tourteaux font référence au disponible en France : production des huileries (SGFHTE : syndicat général des fabricants d'huile et de tourteaux de France) et solde du commerce extérieur.

Gros bovins

Les gros bovins sont des bovins âgés de 8 mois et plus.

Pour en savoir plus

Pour une information plus détaillée sur l'Ipampa, se référer au document méthodologique sur le site Agreste.

Toutes les séries conjoncturelles publiées pour le thème de cette Infos Rapides sont présentes dans l'espace « Données en ligne » du site Internet de la statistique agricole :

<http://www.agreste.agriculture.gouv.fr>



Agreste : la statistique agricole

Ministère de l'Agriculture et de l'Alimentation
Secrétariat Général
SERVICE DE LA STATISTIQUE ET DE LA PROSPECTIVE
3 rue Barbet de Jouy - 75349 Paris 07 SP
Site Internet : www.agreste.agriculture.gouv.fr

Directrice de la publication : Corinne Prost
Rédacteurs : Thomas Sauvaget et Perrine Charrière
Composition : SSP
Dépôt légal : à parution

© Agreste 2021

Cette publication est disponible à parution sur le site Internet de la statistique agricole
<http://www.agreste.agriculture.gouv.fr> (dans la rubrique Conjoncture)