

Agreste Conjoncture

Coûts de production



Décembre 2021 - n° 2021 - 170

Infos rapides

Coût de production - 11/11

En octobre 2021, augmentation de 17,4 % du prix des intrants sur un an

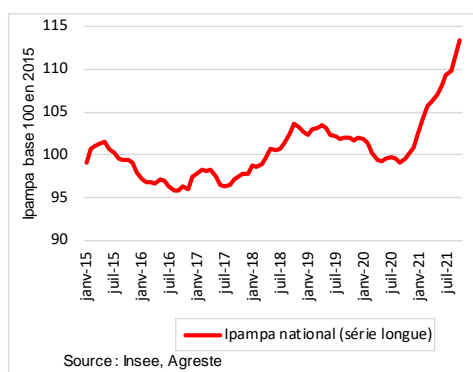
En octobre 2021, la hausse du prix d'achat des intrants se poursuit, avec +17,4 % par rapport à octobre 2020 (après +12,7 % en septembre) ; comme les mois précédents, ce sont les prix des engrais et ceux de l'énergie qui augmentent le plus fortement sur un an, avec respectivement +68,5 % et +39,9 %.

En octobre 2021, le repli des livraisons d'engrais azotés s'accroît (-23,7 % sur un an) : les livraisons d'urée et de solutions azotées baissent de moitié alors que, à l'inverse, les livraisons d'ammonitrates progressent. Les livraisons de phosphate sont également en forte baisse sur un an (-14,8 %). Celles de potasse sont quant à elles légèrement en-dessous de leur niveau de septembre 2020. En parallèle, les prix des engrais accélèrent, avec en particulier un doublement du prix des engrais azotés sur un an.

En octobre 2021, avec un jour ouvrable de moins qu'en octobre 2020, la production d'aliments composés pour animaux de ferme diminue de 5,4 % sur un an et de 1,3 % en cumul depuis janvier par rapport à la même période de 2020.

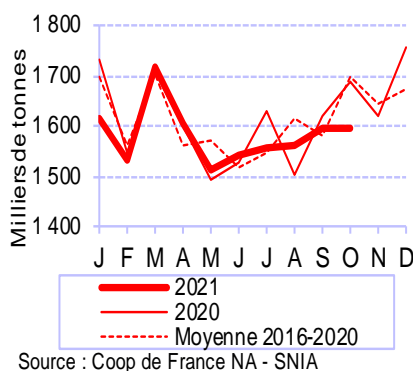
Prix d'achat des moyens de production agricole (IPAMPA)

En octobre, accélération des prix d'achat de l'ensemble des intrants



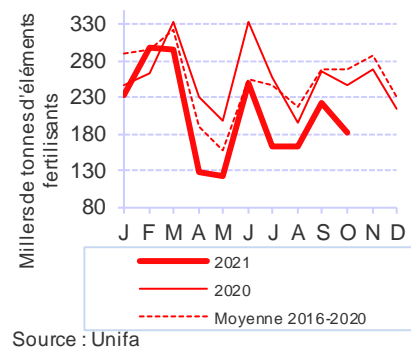
Alimentation animale

En octobre, baisse sur un an de la production d'aliments composés pour animaux de ferme



Engrais

En octobre 2021, les livraisons totales d'engrais toujours en baisse sur un an



Prix d'achat des moyens de production agricole (Ipampa)

Les faits marquants

En octobre 2021, le prix des intrants atteint à nouveau un niveau record

En octobre 2021, la hausse du prix d'achat des intrants (mesuré par l'Ipampa pour les biens et services utilisés dans les consommations intermédiaires) se poursuit (+4,6 % par rapport à septembre 2021). En glissement annuel, le prix des intrants accélère ainsi, avec une hausse de 17,4 % en octobre, après 12,7 % en septembre et 10,4 % en août.

Après avoir baissé entre février 2019 et septembre 2020, le prix des engrais et des amendements s'est fortement redressé ensuite : en octobre 2021, il atteint un niveau record, en hausse de 68,5 % par rapport à octobre 2020. Par rapport à septembre 2021, il bondit de 19,8 % : c'est la plus forte augmentation mensuelle enregistrée depuis le début des séries en janvier 2005. On assiste en effet à la poursuite des tensions sur le marché mondial des engrais (notamment, en octobre, sur ceux de l'ammonitrate et de l'urée), entre une

demande soutenue et des disponibilités limitées chez les principaux exportateurs en lien avec la hausse du prix du gaz et des coûts du fret.

Le prix de l'énergie et des lubrifiants est lui aussi en forte augmentation par rapport à septembre (+9,3 %) et s'affiche en très forte hausse sur un an (+39,9 %), dans un contexte de reprise économique mondiale et d'offre de gaz limitée.

En octobre 2021, le prix des aliments pour animaux augmente (+0,9 % par rapport à septembre), et reste nettement supérieur à celui d'octobre 2020 (+12,9 %), en lien avec la hausse du prix des céréales et des oléagineux.

Sur un an, le prix des intrants progresse nettement en octobre 2021 pour toutes les spécialisations, de 10 % en cultures permanentes à 21,5 % pour les exploitations de grandes cultures.

Les indicateurs

Hausse sur un an du prix des intrants

Indice base 100 en 2015

Biens et services de consommation courante	Pondérations (%)	octobre			Moyenne janv-oct 2021	Evol (%)
		2020	2021	Evol (%)		
Ensemble	100,0	99,6	116,9	17,4	108,2	8,2
dont						
Semences	7,4	97,1	97,9	0,8	97,0	-0,5
Énergie et lubrifiants	12,3	94,9	132,7	39,9	116,5	16,7
Engrais et amendements	14,1	86,1	145,1	68,5	107,1	21,7
Prod. de protection des cultures	11,1	93,7	93,0	-0,7	92,4	-0,8
Aliments des animaux	28,2	101,9	115,1	12,9	111,6	10,6
Aliments simples	4,5	108,1	117,8	9,0	117,8	12,5
Aliments composés	23,7	100,8	114,6	13,7	110,4	10,2

Source : Insee, Agreste

Hausse sur un an du prix des intrants

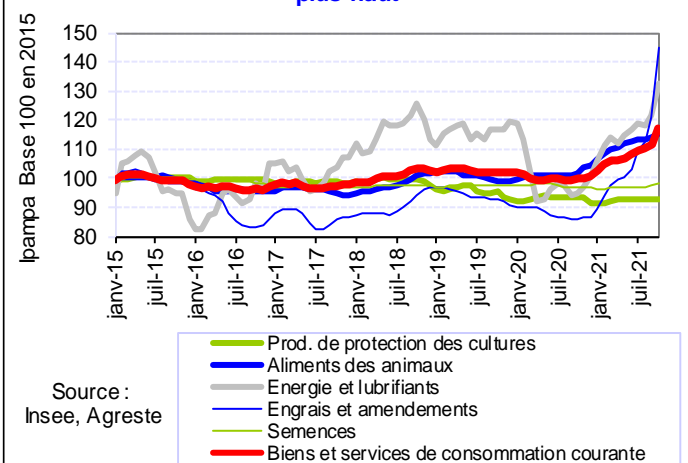
Indice base 100 en 2015

Orientation technico-économique des exploitations agricoles (OTEX)	octobre			Moyenne janv-oct 2021	Evol (%)
	2020	2021	Evol (%)		
Ensemble	99,6	116,9	17,4	108,2	8,2
dont					
Grandes cultures	95,8	116,4	21,5	104,0	7,6
Horticulture, maraîchage	98,0	112,9	15,2	104,9	5,7
Cultures permanentes	100,7	110,8	10,0	105,3	4,1
Herbivores	101,7	116,8	14,9	110,0	8,1
Hors sol	101,5	115,4	13,6	110,2	8,8
Autres	99,3	116,3	17,1	107,5	7,9

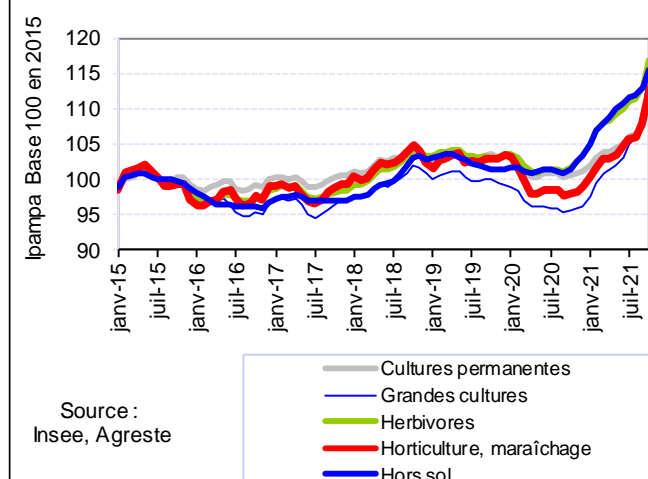
Source : Insee, Agreste

Mises en perspective

En octobre 2021, le prix des engrais toujours plus haut



Treize mois de hausses consécutives du prix des intrants pour toutes les OTEX



Alimentation animale

Les faits marquants

En octobre 2021, baisse de la production d'aliments composés sur un an

En octobre 2021, avec un jour ouvrable de moins qu'en octobre 2020, la production d'aliments composés pour animaux de ferme diminue de 5,4 % sur un an. Cette baisse touche toutes les catégories d'aliments, et en particulier les aliments bovins. En cumul de janvier à octobre par rapport à la même période de 2020, la baisse est cependant atténuée (-1,3 %).

En octobre 2021, la production d'aliments composés pour **bovins** diminue de 9,7 % par rapport à octobre 2020. La fabrication du mash diminue de façon plus importante que celle des aliments pour vaches laitières (-13,2 % et -6,5 % respectivement). En cumul de janvier à octobre, les aliments pour vaches laitières restent néanmoins en augmentation (+1,8 %), contrairement au mash (-5,6 %) et à l'ensemble des aliments pour bovins (-1,2 %).

En octobre 2021, la production d'aliments composés

pour **porcins** recule sur un an (-5,4 %) : les aliments à destination des porcelets, des porcs à l'engrais et des truies diminuent respectivement de 4,4 %, 5,2 % et 7,0 %. En cumul de janvier à octobre par rapport à la même période de 2020, la baisse des aliments pour porcins est plus modérée (-2,3 %).

En octobre 2021, la production d'aliments composés pour **volailles** diminue sur un an (-2,4 %) : les aliments pour dindes (-7,8 %), pour pondeuses (-0,4 %) et pour poulets (-4,1 %) diminuent, tandis que les aliments pour palmipèdes augmentent (+2,3 %). En cumul sur les dix premiers mois de l'année, la diminution des aliments pour volailles est moindre : -1,3 % par rapport à la même période de 2020.

En septembre 2021, les quantités de blé, de tourteau de soja et de tourteau de colza incorporées augmentent sur un an, tandis que celles de maïs et d'orge ont nettement diminué sous l'effet de prix en forte hausse. En cumul de janvier à septembre, les quantités de maïs incorporées sont toutefois relativement stables par rapport à la même période de 2020.

Les indicateurs

En octobre 2021, baisse de la production de toutes les catégories d'aliments composés sur un an

	Production d'aliments composés (milliers de tonnes)						Ipampa (indice base 100 en 2015)					
	octobre			cumul janvier-octobre			octobre			moyenne mensuelle janvier-octobre		
	2020	2021	Evol %	2020	2021	Evol %	2020	2021	Evol %	2020	2021	Evol %
Bovins	410	370	-9,7	3 859	3 813	-1,2	100,2	113,4	13,1	99,3	110,4	11,2
dont mash	83	72	-13,2	783	739	-5,6	101,3	112,1	10,7	99,6	109,2	9,6
dont vaches laitières	231	216	-6,5	2 143	2 181	1,8	99,9	113,4	13,5	99,0	110,3	11,4
Ovins Caprins	48	46	-5,8	546	577	5,8	101,7	116,5	14,6	101,3	109,2	7,8
Porcins	417	394	-5,4	3 988	3 897	-2,3	102,4	117,3	14,6	101,7	112,7	10,8
Volailles	723	706	-2,4	6 824	6 737	-1,3	99,1	112,2	13,3	98,7	107,7	9,1
Lapins	21	20	-7,1	211	203	-3,8	102,2	112,2	9,9	101,2	107,8	6,5
Allaitement	29	26	-8,0	250	250	0,0	110,4	129,4	17,3	111,6	122,3	9,5
Animaux de ferme	1 686	1 595	-5,4	16 037	15 831	-1,3	100,8	114,6	13,7	100,1	110,4	10,2

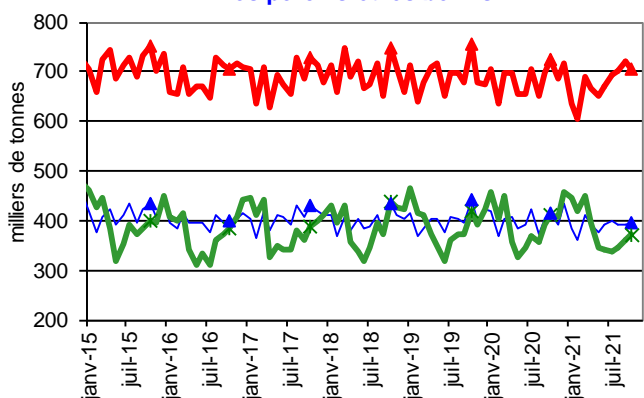
Source : Agreste d'après Coop de France NA - SNIA, Insee

En septembre 2021, les incorporations de maïs et d'orge par les fabricants diminuent sur un an ; celles de blé progressent

	Incorporations (milliers de tonnes)						cotations (€/t)					
	septembre			cumul janvier-septembre			septembre			moyenne mensuelle janvier-septembre		
	2020	2021	Evol %	2020	2021	Evol %	2020	2021	Evol %	2020	2021	Evol %
Blé	415	471	13,5	3 446	3 586	4,0	185	218	17,7	177	211	19,4
Maïs	244	189	-22,6	2 255	2 213	-1,9	164	213	29,7	160	229	43,1
Orge	128	101	-21,2	1 211	993	-18,0	161	217	35,2	150	200	33,3
Tourteaux (total)	374	470	25,6	4 027	4 003	-0,6						
<i>Tourteau de soja</i>	202	248	22,6	2 431	2 473	1,7	358	407	13,6	340	422	24,4
<i>Tourteau de colza</i>	172	223	29,1	1 596	1 530	-4,1	254	290	14,3	246	302	22,9

Source : Agreste (disponibilités en tourteaux), FranceAgriMer (incorporations des céréales dans les aliments composés), la Dépêche-Le Petit Meunier, Douanes, SGFHTF

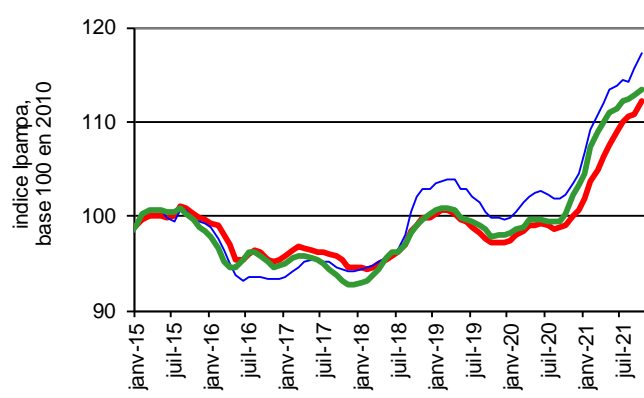
En octobre 2021, la production d'aliments composés diminue sur un an pour les volailles, les porcins et les bovins



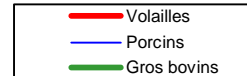
Source : Coop de France NA-Snia



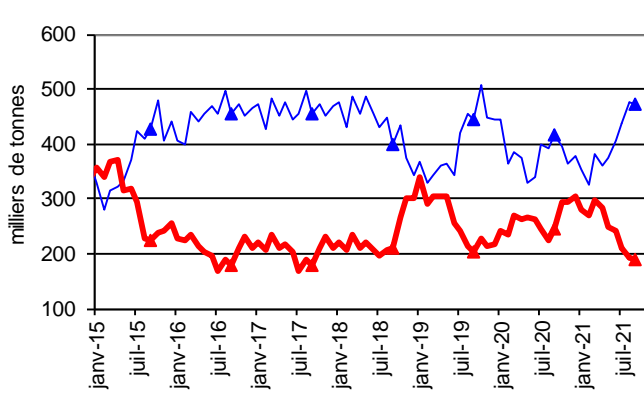
En octobre 2021, le prix d'achat des aliments composés augmente fortement sur un an



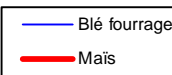
Source : Insee, Agreste



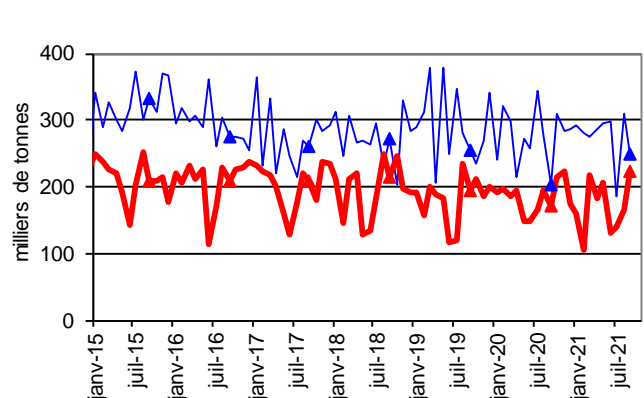
En septembre 2021, les incorporations de maïs sont en recul sur un an ; celles de blé sont en hausse



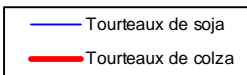
Source : FranceAgriMer - incorporation des céréales dans les aliments composés



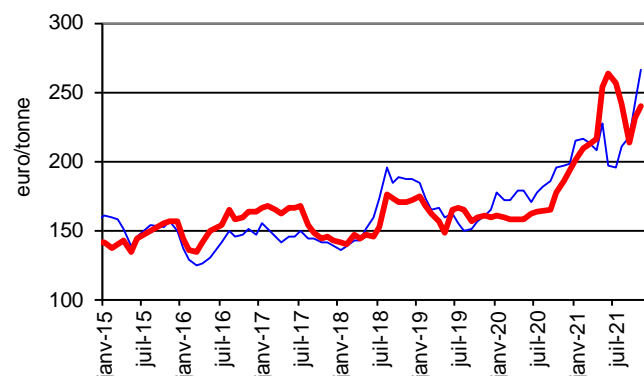
En septembre 2021, les incorporations de tourteaux de soja et de tourteaux de colza sont en hausse



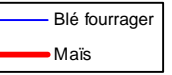
Source : Agreste, Douanes, SGFHTF



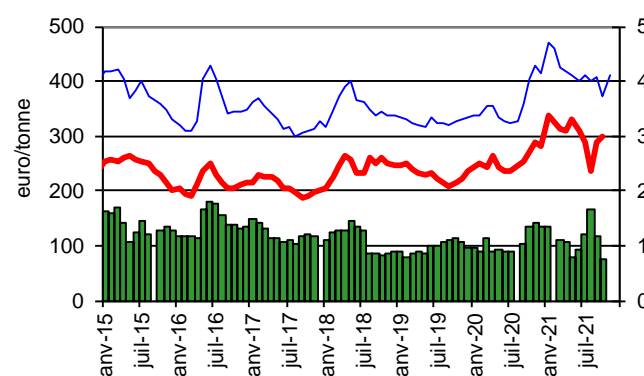
En novembre 2021, les cours du blé fourrager et du maïs sont en forte hausse sur un an



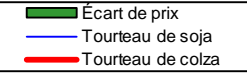
Source : Agreste, La Dépêche-Le Petit Meunier



En novembre 2021, le cours du tourteau de soja est en repli sur un an



Source : Agreste, La Dépêche-Le Petit Meunier



Énergie et engrais

Les faits marquants

En octobre 2021, les livraisons d'engrais azotés et de phosphate sont encore en net recul sur un an et les prix de tous les engrais en très forte hausse

En octobre 2021, la baisse des livraisons d'engrais azotés sur un an s'accroît : -23,7 % par rapport à octobre 2020, après -20,0 % le mois précédent. Cette baisse concerne l'urée (-55,2 % sur un an) et la solution azotée (-54,4 %), engrais principalement importés, alors que les livraisons d'ammonitrates continuent d'augmenter sur un an (+13,0 % sur un an, après +4,4 % en septembre).

Le prix des engrais azotés simples augmente très fortement, de 105,9 % sur un an. Les prix de l'urée (+119,9 %) et de la solution azotée (+121,0 %) augmentent plus fortement que ceux des ammonitrates (+98,6 %).

En octobre 2021, les livraisons de phosphate baissent de façon très marquée sur un an (-51,3 %, après -14,8 % en septembre 2021), dans le même contexte de

prix en accélération (+67,8 % sur un an pour les engrais simples phosphatés). Les livraisons de potasse sont en baisse sur un an (-6,8 % entre octobre 2020 et octobre 2021) en parallèle de prix également en forte hausse (+43,4 % pour les engrais simples potassiques).

En octobre 2021, le cours du baril de pétrole brut de la mer du Nord est en hausse par rapport au mois précédent (84 \$, contre 75 \$ en septembre 2021), il a ainsi plus que doublé de valeur en un an (+109,0 %). Le prix du gazole non routier, qui représente un peu plus de la moitié du poste «énergie et lubrifiants» de l'Ipampa, augmente très nettement en octobre 2021 (+15,5 % par rapport à septembre 2021) conduisant à une très forte hausse sur un an (+76,6 %). Ces données tiennent compte du remboursement aux agriculteurs de la taxe sur la consommation des produits énergétiques (TICPE).

Les indicateurs

Livraisons d'engrais en quantités d'éléments fertilisants et indices de prix des engrais simples

Milliers de tonnes

	septembre			octobre			Cumul campagne (1)			Campagne complète (1)		
	2020	2021	Evol (%)	2020	2021	Evol (%)	Camp. 20-21	Camp. 21-22	Evol (%)	Camp. 19-20	Camp. 20-21	Evol (%)
Campagne de juillet à juin												
Livraisons d'engrais en quantités d'éléments fertilisants												
Total N (simples et composés)	195	156	-20,0	166	127	-23,7	680	505	-25,7	2134	1796	-15,8
Ipampa Indice base 100 en 2015												
Engrais simples azotés	81,0	128,3	58,4	81,6	168,1	105,9	81,1	130,8	61,3	86,7	89,4	3,1

	septembre			octobre			Cumul campagne (1)			Campagne complète (1)		
	2020	2021	Evol (%)	2020	2021	Evol (%)	Camp. 20-21	Camp. 21-22	Evol (%)	Camp. 19-20	Camp. 20-21	Evol (%)
Campagne de mai à avril												
Livraisons d'engrais en quantités d'éléments fertilisants												
Total P2O5	34	29	-14,8	47	23	-51,3	213	162	-24,1	410	455	10,9
Total K2O	37	38	4,7	34	32	-6,8	218	208	-4,6	460	524	14,0
Ipampa Indice base 100 en 2015												
Engrais simples												
phosphatés	79,4	125,1	57,7	79,9	134,1	67,8	80,8	115,5	43,0	90,5	84,3	-6,9
potassiques	87,9	113,9	29,6	87,3	125,2	43,4	89,2	103,8	16,5	95,3	88,8	-6,8

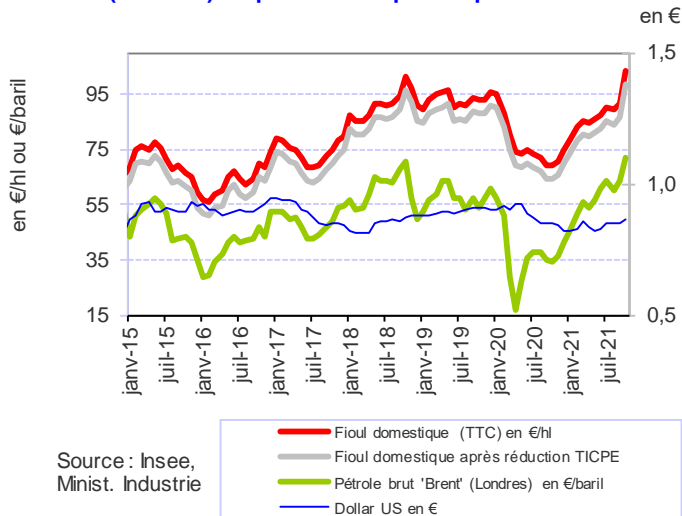
Source : Unifa, Insee (1) campagne de juillet à juin pour l'azote (N) et de mai à avril pour le phosphate (P2O5) et la potasse (K2O)

Evolution du prix de l'énergie

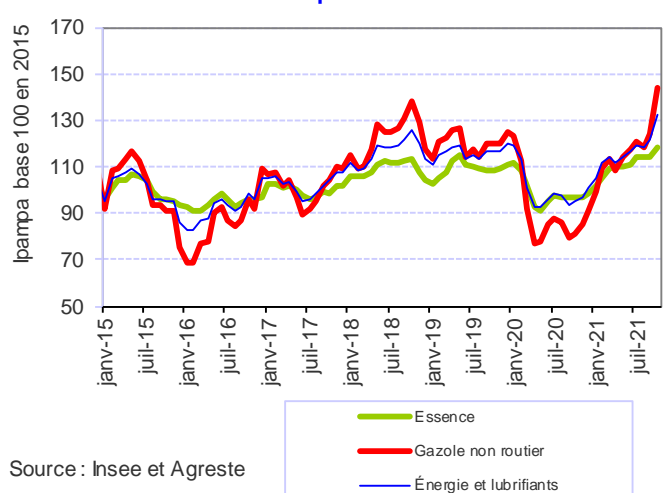
	septembre			octobre			Moyenne mensuelle			Année 2019	Année 2020	Evol (%)
	2020	2021	Evol (%)	2020	2021	Evol (%)	2020	2021	Evol (%)			
Cours du pétrole brut "Brent" Londres												
En \$	41	75	83,4	40	84	109,0	41	69	69,6	64	42	-35,1
En €	35	63	81,6	34	72	111,0	36	58	61,2	57	37	-36,4
Dollar (en €)	0,85	0,85	0,2	0,85	0,86	1,5	0,89	0,84	-5,3	0,89	0,88	-1,7
Ipampa Indice base 100 en 2015												
Gazole	104,0	124,1	19,3	103,6	131,9	27,4	109,2	120,5	10,4	124,4	108,7	-12,7
Gazole non routier	79,3	124,4	56,8	81,3	143,6	76,6	90,2	116,9	29,6	119,9	89,8	-25,1
Essence	96,7	114,4	18,3	96,9	118,4	22,2	98,8	110,7	12,1	109,1	98,5	-9,7
Énergie, lubrifiants	93,8	121,5	29,5	94,9	132,7	39,9	99,8	116,5	16,7	116,0	99,7	-14,0

Source : Insee

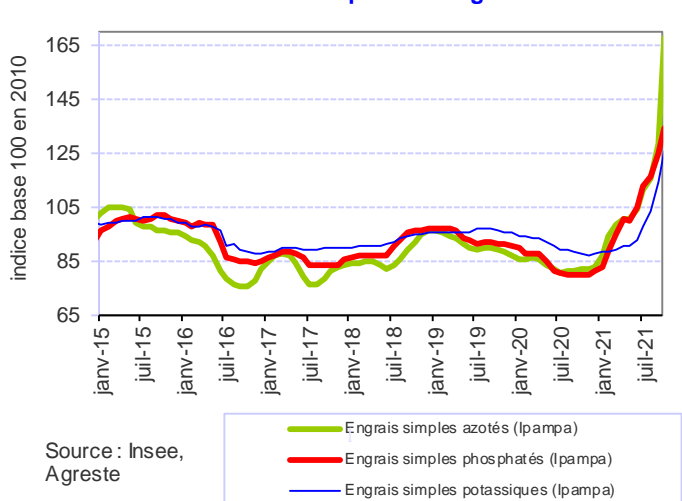
En octobre 2021, le prix du pétrole brut 'Brent' (Londres) au plus haut depuis septembre 2014



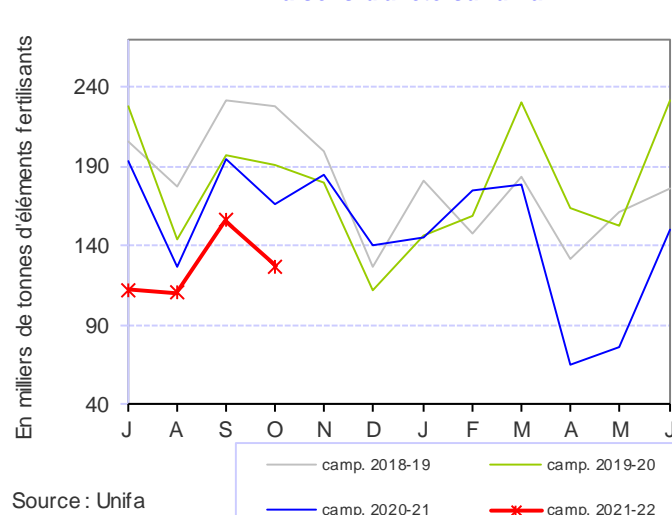
En octobre 2021, le prix de l'énergie dépasse son pic de 2018



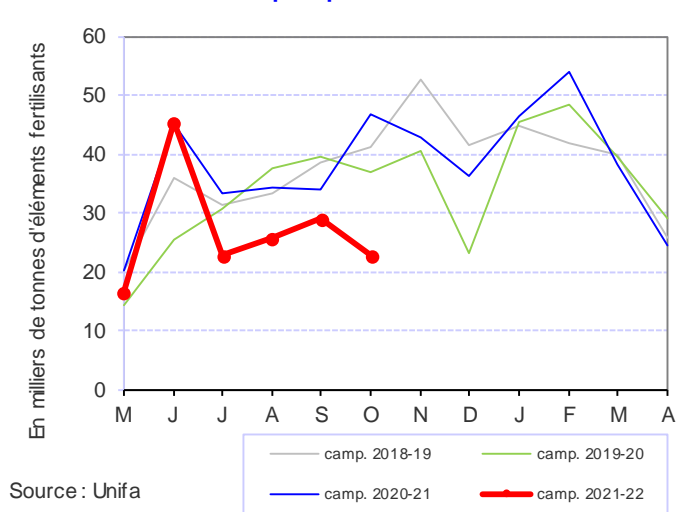
En octobre 2021, poursuite de la très forte hausse des prix des engrais



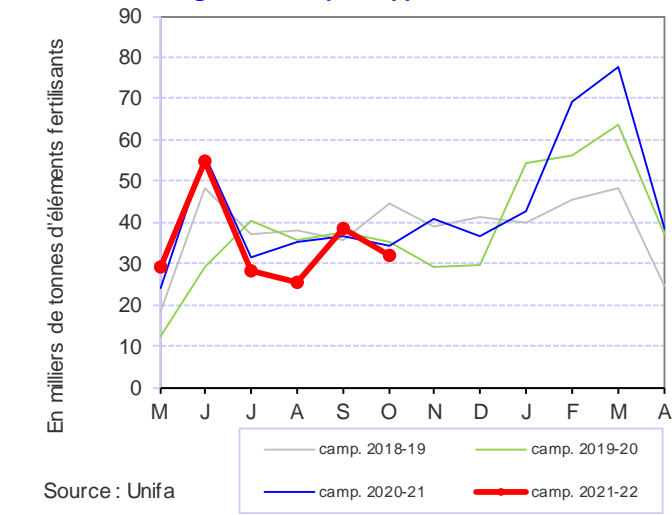
En octobre 2021, accentuation de la baisse des livraisons d'azote sur un an



En octobre 2021, forte baisse des livraisons de phosphate sur un an



En octobre 2021, des livraisons de potasse en légère baisse par rapport à octobre 2020



Sources et définitions

Ipampa

L'indice des prix d'achat des moyens de production agricole (Ipampa) permet de suivre l'évolution des prix des biens et services utilisés par les exploitants dans leur activité agricole. Son calcul est réalisé conjointement par le Service de la statistique et de la prospective (SSP) et l'Insee. Il est alimenté par l'enquête sur l'observation des consommations intermédiaires nécessaires aux exploitations agricoles (EPCIA), réalisée par les services régionaux du SSP auprès des organismes vendeurs. L'indice actuel est en base 100 en 2010.

Le prix d'achat des intrants est mesuré par l'Ipampa pour les biens et services utilisés dans les consommations intermédiaires.

Les exploitations agricoles sont classées, en fonction de leurs spécialisations, en orientations technico-économiques (Otex). L'Ipampa par Otex est établi par le SSP à partir des indices mensuels de l'Ipampa, auxquels sont appliquées des pondérations spécifiques aux Otex.

Engrais

Les trois éléments principaux des engrais sont l'azote (N), le phosphore (P) et le potassium (K).

Produits énergétiques

Dans les produits énergétiques, le gazole est utilisé comme combustible. Depuis le 1er novembre 2011, le gazole non routier remplace le fioul domestique dans l'alimentation des engins agricoles pour des raisons environnementales (limitation de la pollution atmosphérique). Depuis fin 2004, les agriculteurs bénéficient d'un remboursement sur la taxe intérieure des produits pétroliers (TIPP), devenue taxe sur la consommation des produits énergétiques (TICPE). Le remboursement de cette TICPE au titre de l'année 2018 a été intégré par anticipation dans le calcul de l'indice Ipampa.

Alimentation animale

Le mash est un aliment concentré correspondant à un mélange de matières premières grossièrement broyées, qui vient en substitution de plusieurs aliments simples. La production totale de mash est incluse dans la production d'aliments composés pour bovins, répartie entre les vaches laitières et les autres bovins au prorata de la production d'aliments composés pour ces deux espèces.

Les incorporations de céréales se rapportent uniquement aux aliments composés élaborés par l'industrie.

Les quantités de tourteaux font référence au disponible en France : production des huileries (SGFHTEF : syndicat général des fabricants d'huile et de tourteaux de France) et solde du commerce extérieur.

Gros bovins

Les gros bovins sont des bovins âgés de 8 mois et plus.

Pour en savoir plus

Pour une information plus détaillée sur l'Ipampa, se référer au document méthodologique sur le site Agreste.

Toutes les séries conjoncturelles publiées pour le thème de cette Infos Rapides sont présentes dans l'espace « Données en ligne » du site Internet de la statistique agricole :

<http://www.agreste.agriculture.gouv.fr>



Agreste : la statistique agricole

Ministère de l'Agriculture et de l'Alimentation
Secrétariat Général
SERVICE DE LA STATISTIQUE ET DE LA PROSPECTIVE
3 rue Barbet de Jouy - 75349 Paris 07 SP
Site Internet : www.agreste.agriculture.gouv.fr

Directrice de la publication : Corinne Prost
Rédacteurs : Thomas Sauvaget et Perrine Charrière
Composition : SSP
Dépôt légal : à parution

© Agreste 2021

Cette publication est disponible à parution sur le site Internet de la statistique agricole
<http://www.agreste.agriculture.gouv.fr> (dans la rubrique Conjoncture)