

Décembre 2021 – n°2021 – 176

### Infos rapides

Données à télécharger au format [tableur](#)

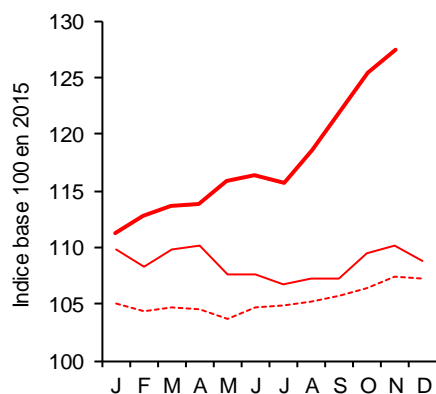
## En novembre 2021, les prix à la production des produits agricoles augmentent de 15,8 % sur un an

**E**n novembre 2021, les prix à la production de l'ensemble des produits agricoles augmentent par rapport à ceux de novembre 2020 (+ 15,8 % en données brutes). Ils accélèrent depuis août (+ 14,5 % en octobre, + 13,8 % en septembre et + 10,5 % en août), principalement en lien avec l'envolée des cours des céréales (+ 40,7 %) et des oléagineux (+ 58,2 %). À elles deux, ces productions contribuent pour près de 58 % à la progression d'ensemble des prix. À l'exception des légumes et des porcins, les autres produits enregistrent également des augmentations, notamment les vins dont les prix se raffermissent nettement depuis septembre.

Sur la même période, les prix à la consommation des produits alimentaires et des boissons non alcoolisées ralentissent sur un an (+ 0,4 % en novembre, après + 0,7 % en octobre et + 1,1 % en septembre). Les prix des légumes frais sont en baisse plus marquée qu'en octobre (- 9,4 %, après - 4,5 %) tandis que ceux des pains et céréales accélèrent (+ 1,4 %, après + 0,9 %).

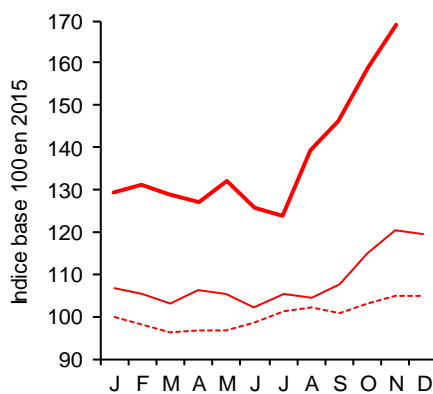
#### Ensemble des prix à la production des produits agricoles

En novembre 2021, des prix au plus haut



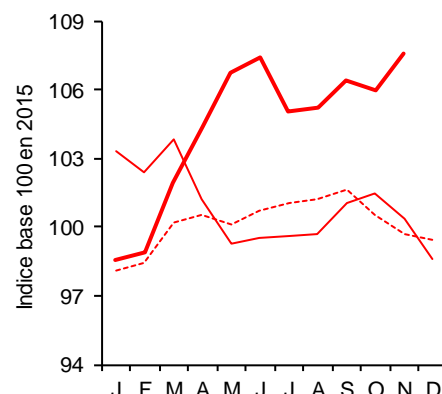
#### Prix des céréales

L'envolée se poursuit



#### Prix des animaux de boucherie

Des prix toujours fermes (sauf porcins)



— 2021    — 2020    - - - - Moyenne 2016-2020

Source : Insee, Agreste-données brutes

Source : Insee, Agreste-données brutes

Source : Insee, Agreste-données brutes



## Prix agricoles et alimentaires

### Les faits marquants

**En novembre 2021, les prix à la production des produits agricoles accélèrent tandis que les prix à la consommation des produits alimentaires ralentissent**

Depuis août 2021, les prix à la production de l'ensemble des produits agricoles accélèrent sur un an (+ 15,8 % en données brutes en novembre, après + 14,5 % en octobre, + 13,8 % en septembre et + 10,5 % en août). Hormis pour les légumes et les porcins, tous les prix s'accroissent.

En novembre 2021, les prix des céréales sont de nouveau en forte progression sur un an (+ 40,7 %) et par rapport aux cours moyens 2016-2020 (+ 61,3 %). Malgré une certaine détente en fin de mois, en lien avec l'amélioration des perspectives de récolte dans l'hémisphère sud, les cours du blé progressent depuis août, soutenus par une forte demande et des prévisions de stocks de grains en baisse (hors maïs).

L'envolée des prix des oléagineux se poursuit : en novembre, ils sont supérieurs de 58,2 % aux cours de 2020 et de 76,4 % aux prix moyens 2016-2020, en dépit d'une relative baisse en cours de mois, dans le sillage de l'annonce du variant Omicron et de son impact sur les cours du pétrole.

Depuis la fin de l'été, les prix des vins accélèrent par rapport à ceux de 2020 et à la moyenne sur cinq ans, du fait de la reprise économique et des mauvaises récoltes dans les trois principaux pays producteurs, dont la France.

En novembre, les prix des fruits restent supérieurs à la moyenne des cours 2016-2020, mais ralentissent. Les prix des poires dépassent de moitié les cours moyens, portés par la faiblesse de l'offre, mais les prix des pommes sont moins fermes tandis que ceux des noix reculent.

Déjà en repli par rapport à ceux de 2020 depuis deux mois, les cours de l'ensemble des légumes deviennent en novembre inférieurs aux prix moyens 2016-2020. Le manque de dynamisme de la demande pèse sur les prix de la plupart des légumes d'hiver, à l'exception de ceux du chou-fleur.

Dans un contexte de ralentissement de la demande asiatique depuis l'été et d'encombrement du marché de viande porcine dans l'Union européenne, les cours des porcins continuent de baisser sur un an, mais le recul est moins marqué qu'en octobre.

Les prix des gros bovins sont au plus haut depuis le début de l'année, en lien avec une demande européenne dynamique et une offre peu étoffée. Ceux des veaux de boucherie plafonnent en novembre tout en restant à des niveaux élevés.

Les prix des ovins enregistrent des hausses marquées : + 18,9 % par rapport aux prix moyens 2016-2020, conséquence d'une offre toujours trop restreinte au regard de la demande.

Les prix du lait de vache continuent de bénéficier du dynamisme de la demande internationale de produits laitiers et de disponibilités limitées. Quant aux prix des œufs, ils confirment la nette reprise engagée en août.

En novembre 2021, les prix à la consommation des produits alimentaires et des boissons non alcoolisées ralentissent sur un an (+ 0,4 %, après + 0,7 % en octobre). Les prix des légumes frais sont en nette baisse (- 9,4 %) tandis que ceux des pains et céréales accélèrent (+ 1,4 %, après + 0,9 % en octobre).

### Les indicateurs

**En novembre 2021, l'envolée des prix des céréales et des oléo-protéagineux se poursuit**

	Pondérations 2015	Ippap base 100 en 2015			Glissement annuel			Evolution en % par rapport à la moyenne quinquennale			Contri- bution (*)
		sept-21	oct-21	nov-21	sept-21	oct-21	nov-21	sept-21	oct-21	nov-21	
<b>Ensemble</b>	<b>100 000</b>	<b>122,0</b>	<b>125,4</b>	<b>127,5</b>	<b>13,8</b>	<b>14,5</b>	<b>15,8</b>	<b>15,4</b>	<b>17,8</b>	<b>18,8</b>	<b>15,8</b>
<b>Grandes cultures</b>	<b>25 434</b>	<b>150,1</b>	<b>160,3</b>	<b>167,7</b>	<b>31,6</b>	<b>33,3</b>	<b>33,7</b>	<b>38,2</b>	<b>45,4</b>	<b>49,8</b>	<b>9,8</b>
Céréales	15 247	146,0	159,1	169,2	35,7	38,5	40,7	45,3	54,2	61,3	6,8
Blé tendre	9 036	147,3	159,8	172,3	32,4	35,1	40,7	44,6	52,4	62,0	4,1
Maïs	2 693	146,4	157,7	162,1	34,7	34,4	29,6	41,1	49,7	49,7	0,9
Orge	2 583	143,3	160,6	171,0	43,3	50,3	48,8	44,7	58,2	66,4	1,3
Oléagineux	3 979	157,1	174,2	180,0	53,0	65,1	58,2	60,5	75,5	76,4	2,4
Colza	3 075	161,9	180,4	187,9	55,9	71,9	68,4	61,4	77,7	80,6	2,1
Tournesol	730	140,2	157,9	157,3	41,8	47,1	29,0	58,2	75,4	67,4	0,2
Pomme de terre	2 890	214,1	210,6	214,0	16,6	10,8	9,4	22,4	21,3	22,2	0,5
<b>Vins</b>	<b>20 011</b>	<b>108,4</b>	<b>113,9</b>	<b>115,6</b>	<b>9,2</b>	<b>13,0</b>	<b>15,8</b>	<b>3,9</b>	<b>8,1</b>	<b>9,1</b>	<b>2,9</b>
Vins AOP	11 166	113,4	122,1	124,0	17,8	23,4	27,2	5,9	12,4	13,4	2,7
Vins avec et sans IG	2 547	98,2	103,0	108,1	3,1	7,5	14,5	4,9	8,9	12,3	0,3
<b>Produits de l'horticulture</b>	<b>3 497</b>	<b>104,9</b>	<b>108,6</b>	<b>110,6</b>	<b>-0,4</b>	<b>2,3</b>	<b>3,3</b>	<b>2,2</b>	<b>3,7</b>	<b>3,8</b>	<b>0,1</b>
<b>Autres produits végétaux</b>	<b>3 318</b>	<b>104,7</b>	<b>105,3</b>	<b>105,7</b>	<b>8,7</b>	<b>3,5</b>	<b>3,4</b>	<b>4,0</b>	<b>4,4</b>	<b>4,7</b>	<b>0,1</b>
Fruits	3 233	150,0	132,9	122,1	25,6	12,0	5,4	35,8	18,3	10,2	0,2
Légumes	4 471	114,6	117,1	120,8	-2,7	-8,8	-9,5	4,2	5,8	-1,9	-0,5
<b>Bétail</b>	<b>19 340</b>	<b>106,4</b>	<b>106,0</b>	<b>107,6</b>	<b>5,3</b>	<b>4,4</b>	<b>7,2</b>	<b>4,7</b>	<b>5,4</b>	<b>7,9</b>	<b>1,3</b>
Gros bovins	11 153	106,2	107,4	109,5	8,2	10,1	13,4	8,8	11,0	14,1	1,3
Veaux	1 962	100,1	105,2	109,1	13,1	9,0	8,5	6,6	8,2	9,2	0,2
Ovins	1 371	115,6	118,5	123,0	5,7	7,3	10,1	13,3	15,5	18,9	0,1
Porcins	4 854	106,8	99,5	98,2	-3,4	-9,5	-7,1	-6,3	-9,5	-8,2	-0,3
<b>Volailles et lapins</b>	<b>5 985</b>	<b>108,9</b>	<b>109,8</b>	<b>110,3</b>	<b>8,2</b>	<b>8,8</b>	<b>9,4</b>	<b>9,3</b>	<b>10,1</b>	<b>10,4</b>	<b>0,5</b>
Lait de vache	13 527	119,6	119,0	117,0	6,6	6,2	6,3	9,9	9,9	9,1	0,9
Œufs	1 609	132,3	135,1	132,8	27,9	58,6	47,5	20,4	13,6	-2,4	0,6

Source : Insee, Agreste-données brutes

\* Contribution à l'évolution annuelle de l'indice d'ensemble

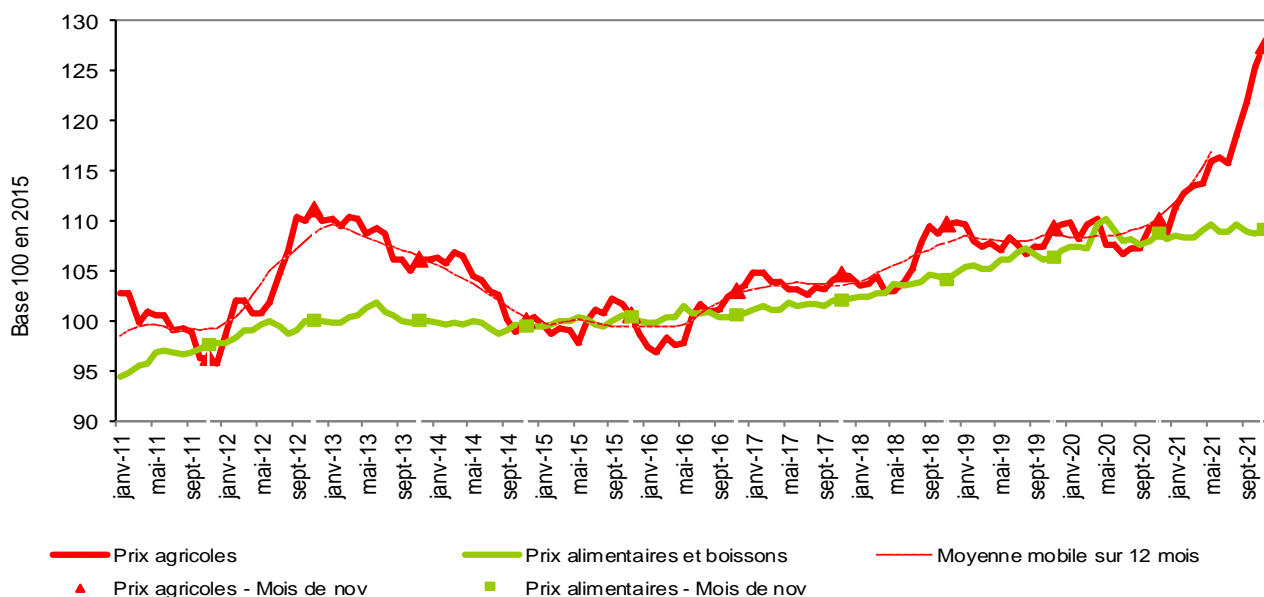
France y c. DOM	Pond. 2015	Ipc base 100 en 2015			Glissement annuel			Evolution en % par rapport à la moyenne quinquennale			Contri- bution (*)
		sept-21	oct-21	nov-21	sept-21	oct-21	nov-21	sept-21	oct-21	nov-21	
<b>Produits alimentaires et boissons non alcoolisées</b>	<b>3 000</b>	<b>108,9</b>	<b>108,7</b>	<b>109,1</b>	<b>1,1</b>	<b>0,7</b>	<b>0,4</b>	<b>4,4</b>	<b>4,3</b>	<b>4,5</b>	<b>0,4</b>
<b>Produits alimentaires</b>	<b>1 360</b>	<b>109,5</b>	<b>109,2</b>	<b>109,7</b>	<b>1,2</b>	<b>0,8</b>	<b>0,4</b>	<b>4,8</b>	<b>4,6</b>	<b>4,8</b>	<b>0,4</b>
<b>Pains et céréales</b>	<b>215</b>	<b>104,1</b>	<b>104,2</b>	<b>104,8</b>	<b>0,6</b>	<b>0,9</b>	<b>1,4</b>	<b>2,3</b>	<b>2,5</b>	<b>2,9</b>	<b>0,2</b>
<b>Viandes</b>	<b>390</b>	<b>109,3</b>	<b>109,5</b>	<b>109,8</b>	<b>1,1</b>	<b>1,4</b>	<b>1,3</b>	<b>5,2</b>	<b>5,4</b>	<b>5,3</b>	<b>0,4</b>
V. de bœuf et veau	103	109,1	108,9	109,2	2,2	1,9	1,7	5,1	5,0	4,9	0,1
V. de mouton, agneau, chèvre	16	113,1	113,3	113,5	3,6	4,8	4,2	7,5	7,6	7,4	0,0
V. de porc	27	108,8	109,1	110,0	-0,5	0,8	0,8	4,8	4,9	5,4	0,0
V. de volailles	63	108,6	108,3	108,6	4,2	4,1	3,8	6,5	6,3	6,4	0,2
Autres viandes	7	116,3	116,7	117,1	3,4	3,1	3,6	9,3	8,8	8,9	0,0
<b>Poissons et crustacés</b>	<b>96</b>	<b>117,7</b>	<b>118,8</b>	<b>119,2</b>	<b>2,4</b>	<b>4,0</b>	<b>2,2</b>	<b>6,1</b>	<b>7,3</b>	<b>7,0</b>	<b>0,2</b>
<b>Laits, fromages, œufs</b>	<b>219</b>	<b>103,9</b>	<b>103,9</b>	<b>104,2</b>	<b>-0,1</b>	<b>0,1</b>	<b>-0,2</b>	<b>2,3</b>	<b>2,3</b>	<b>2,3</b>	<b>0,0</b>
<b>Huiles et graisses</b>	<b>35</b>	<b>116,0</b>	<b>116,2</b>	<b>116,6</b>	<b>-0,2</b>	<b>0,0</b>	<b>0,5</b>	<b>5,5</b>	<b>5,5</b>	<b>5,5</b>	<b>0,0</b>
<b>Fruits</b>	<b>97</b>	<b>128,7</b>	<b>128,2</b>	<b>129,0</b>	<b>4,5</b>	<b>3,8</b>	<b>3,9</b>	<b>13,8</b>	<b>13,0</b>	<b>14,4</b>	<b>0,3</b>
Fruits frais	88	131,5	130,9	131,8	5,1	4,3	4,5	15,5	14,7	16,2	0,3
<b>Légumes</b>	<b>138</b>	<b>116,6</b>	<b>113,9</b>	<b>114,8</b>	<b>3,1</b>	<b>-1,9</b>	<b>-4,2</b>	<b>8,4</b>	<b>6,0</b>	<b>6,5</b>	<b>-0,4</b>
Légumes frais	74	126,5	122,3	124,1	4,8	-4,5	-9,4	12,7	8,1	8,8	-0,6
<b>Sucres, confitures, chocolat, confiserie et produits glacés</b>	<b>107</b>	<b>101,2</b>	<b>101,0</b>	<b>101,4</b>	<b>-0,4</b>	<b>-0,6</b>	<b>-0,3</b>	<b>-0,1</b>	<b>-0,2</b>	<b>0,1</b>	<b>0,0</b>
<b>Produits alimentaires n.c.a.</b>	<b>63</b>	<b>98,2</b>	<b>98,2</b>	<b>98,4</b>	<b>-0,4</b>	<b>-0,3</b>	<b>-0,3</b>	<b>0,5</b>	<b>0,6</b>	<b>0,6</b>	<b>0,0</b>
<b>Boissons non alcoolisées</b>	<b>135</b>	<b>102,7</b>	<b>102,8</b>	<b>103,0</b>	<b>-0,2</b>	<b>-0,2</b>	<b>0,0</b>	<b>1,1</b>	<b>1,2</b>	<b>1,4</b>	<b>0,0</b>
Cafés, thés et cacao	44	101,4	101,5	102,1	-0,5	-0,4	0,0	-0,2	0,0	0,6	0,0

Source : Insee

\* Contribution à l'évolution annuelle de l'indice d'ensemble

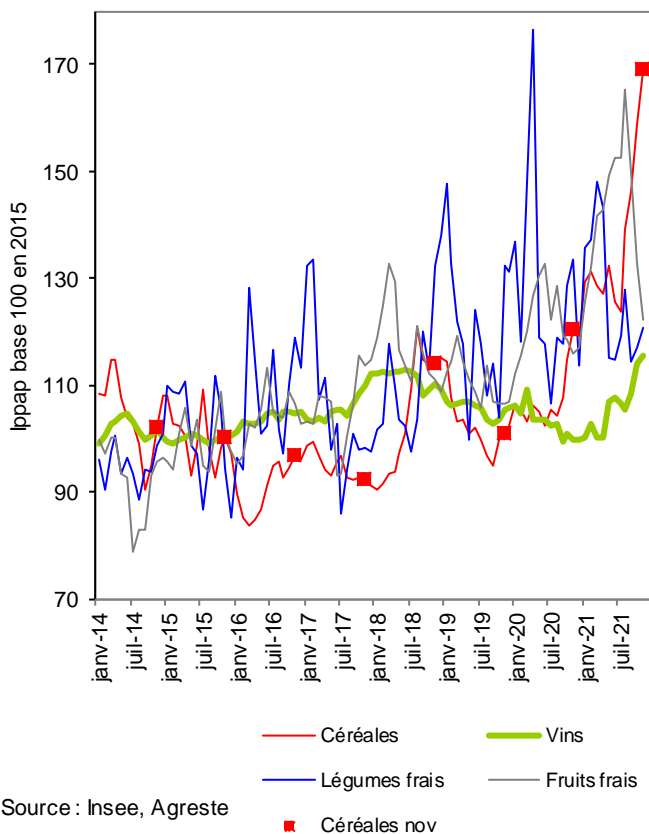
Mise en perspective

En novembre 2021, hausse sur un an nettement plus marquée des prix à la production des produits agricoles que des prix à la consommation des produits alimentaires



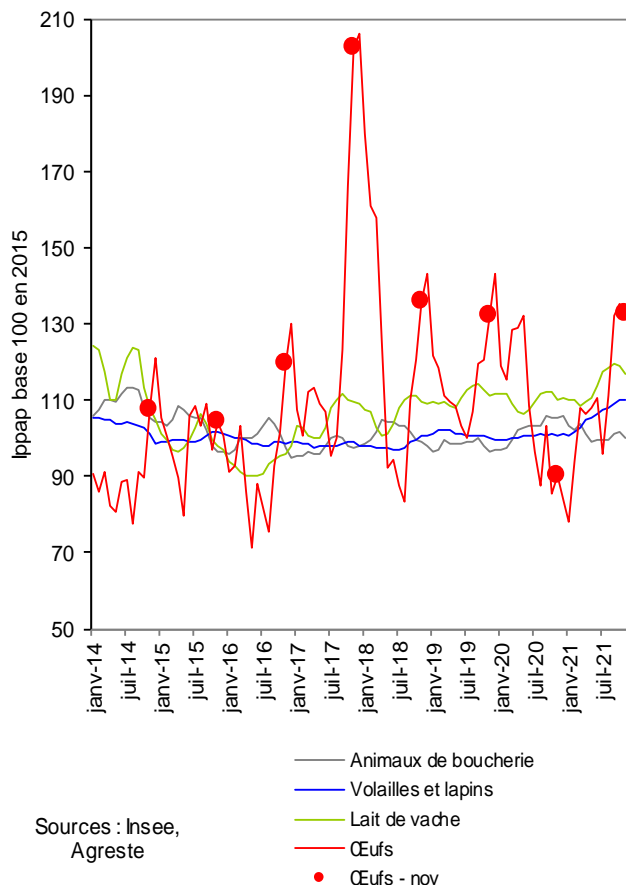
Sources : Insee, Agreste

**En novembre 2021, forte hausse des prix à la production des céréales sur un an**



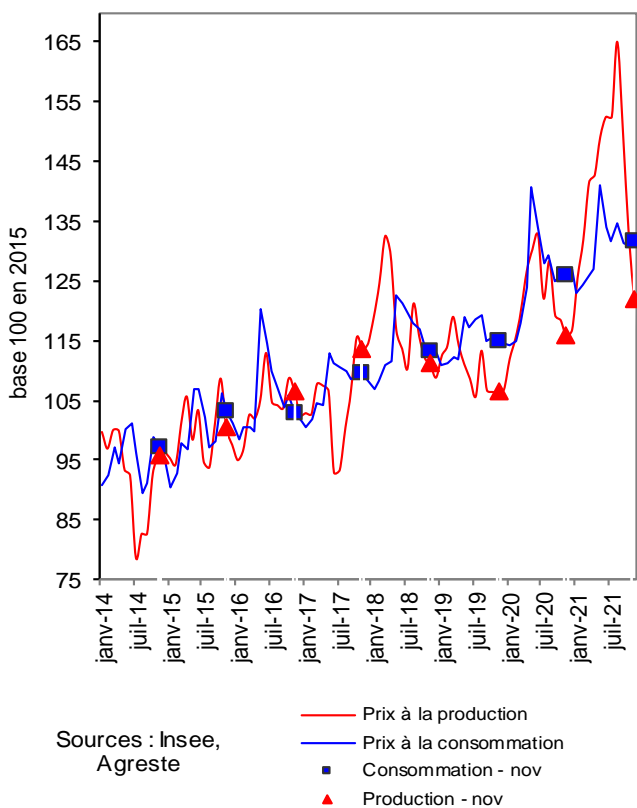
Source : Insee, Agreste

**En novembre 2021, nette augmentation des prix à la production des œufs par rapport à novembre 2020**



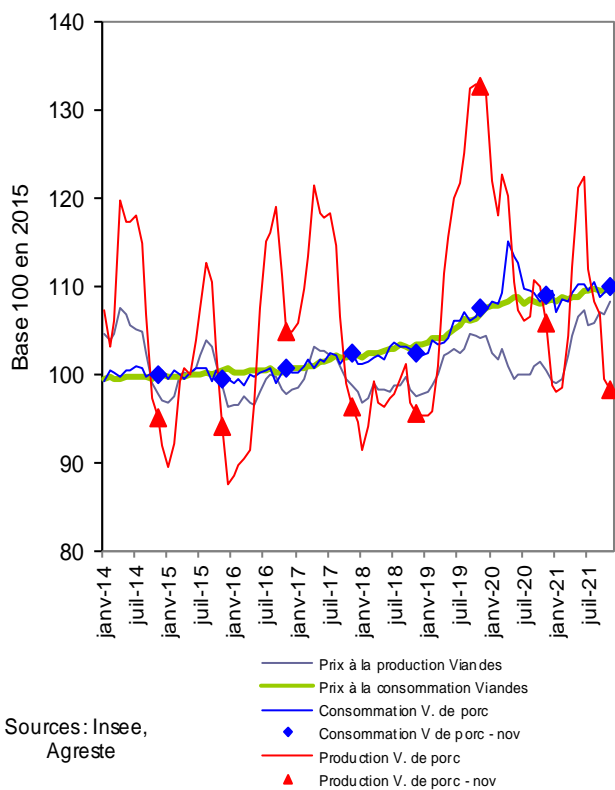
Sources : Insee, Agreste

**Fruits frais : la hausse des prix à la production du panier de novembre 2021 se rapproche de celle des prix à la consommation**



Sources : Insee, Agreste

**En novembre 2021, recul des prix à la production et hausse des prix à la consommation du porc sur un an**



Sources : Insee, Agreste

## Sources et définitions

- Les prix agricoles et alimentaires, intervenant aux deux grands stades de commercialisation des produits agricoles en amont et en aval de la filière, sont mesurés respectivement par l'indice des prix des produits agricoles à la production (Ippap) et l'indice des prix à la consommation (IPC).
- L'Ippap mesure l'évolution des prix des produits vendus par les agriculteurs. Il est élaboré à partir de l'observation des prix du marché, en particulier dans les enquêtes et relevés réalisés par FranceAgriMer-RNM (Réseau des nouvelles des marchés) et le Service de la statistique et de la prospective (SSP) du ministère en charge de l'agriculture et de l'alimentation. Il est calculé par le SSP pour les fruits et légumes et par l'Insee pour les autres produits agricoles. Les séries sont calculées et publiées en base 2015.
- Les prix des produits alimentaires et boissons non alcoolisées, achetés par les ménages, sont mesurés par l'indice des prix à la consommation, calculé par l'Insee. L'IPC, en base 1998 jusqu'en décembre 2015, est passé en base 2015 en 2016. A cette occasion, les données ont été rétropolées jusqu'en 1990.
- Pour les deux indices et pour s'affranchir des variations saisonnières, le commentaire porte généralement sur leur évolution en glissement annuel. Le glissement annuel rapporte le niveau atteint un mois donné à celui du même mois de l'année précédente : c'est le taux d'évolution en %. Les prix à la production mesurés par l'Ippap étant très fluctuants, leur évolution en glissement annuel est toujours comparée à leur évolution par rapport au prix moyen des mêmes mois des cinq années précédentes (moyenne quinquennale). Quand les cours sont comparés au mois précédent, les données sont alors corrigées des variations saisonnières (CVS).

## Pour en savoir plus

- Toutes les séries conjoncturelles concernant les prix à la production annuels et mensuels depuis 1968, et aussi les prix à la consommation des produits alimentaires et boissons non alcoolisées annuels et mensuels depuis 1990, sont présentes dans l'espace « Chiffres et analyses », rubrique « Données/Séries conjoncturelle » du site Internet de la statistique agricole : <https://agreste.agriculture.gouv.fr>
- Ces séries conjoncturelles sont également rassemblées dans le « Bulletin » mensuel de conjoncture (à partir de 2005 pour les prix à la production annuels et mensuels et de 1998 pour les prix à la consommation des produits alimentaires et boissons non alcoolisées annuels et mensuels), lui aussi disponible dans l'espace « Chiffres et analyses » du site Agreste, rubrique « Conjoncture – Bulletin ».
- Les Infos rapides « Prix agricoles et alimentaires » publiées mensuellement depuis septembre 2007 (sauf en juillet et octobre)



## Agreste : la statistique agricole

Ministère de l'Agriculture et de l'Alimentation  
Secrétariat Général  
**SERVICE DE LA STATISTIQUE ET DE LA PROSPECTIVE**  
3 rue Barbet de Jouy - 75349 Paris 07 SP  
Site Internet : [www.agreste.agriculture.gouv.fr](http://www.agreste.agriculture.gouv.fr)

Directrice de la publication : Corinne Prost  
Rédacteur : Annie Delort  
Composition : SSP  
Dépôt légal : à parution

© Agreste 2021

Cette publication est disponible à parution sur le site Internet de la statistique agricole  
<http://www.agreste.agriculture.gouv.fr>(dans la rubrique Conjoncture)