



LA COOPÉRATION AGRICOLE
NUTRITION ANIMALE



snia
Bien nourrir les animaux
C'est mieux nourrir les Hommes

Lettre mensuelle de conjoncture N° 257

Janvier 2022

Evolution novembre 2021 / novembre 2020

Total Aliments	Bovins	Porcs	Volailles
↓ -0,1%	↓ -3,2%	↓ -0,1%	↑ +2,2%

Evolution Janv. 21 - Nov. 21 / Janv. 20 - Nov. 20

Total Aliments	Bovins	Porcs	Volailles
↓ -1,2%	↓ -0,4%	↓ -2,0%	↓ -1,1%

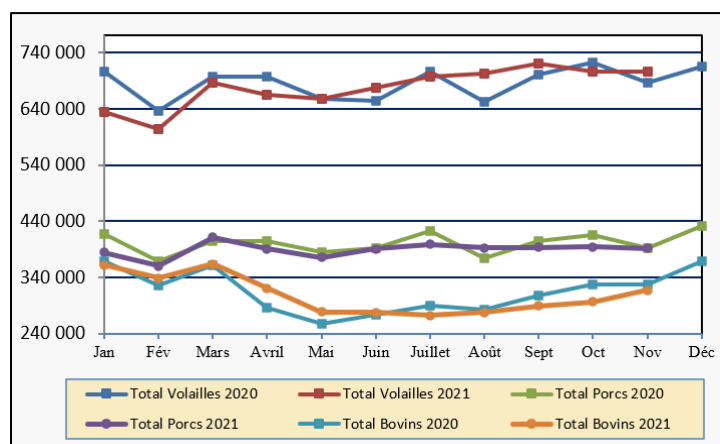
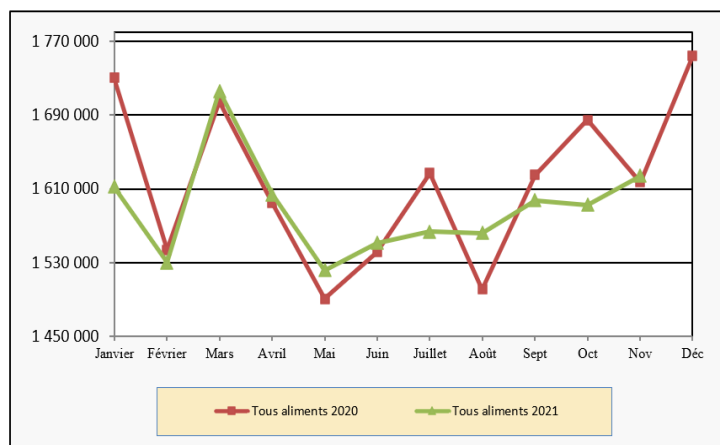
Analyse économique de la conjoncture

En novembre 2021*, avec un nombre de jours ouvrés identique, la production nationale d'aliments composés est stable (-0,1%) par rapport à novembre 2020. En ruminants, la situation est contrastée avec une hausse en aliments ovins/caprins (+2,7%) mais un recul de la production en bovins (-3,2%), que cela soit en vaches laitières (-2,3%) ou en autres bovins (-5,3%). En porcs, la production est stable (-0,1%) malgré une baisse en aliments truies (-2,4%), celle-ci étant compensé par une légère hausse en porcelets et engraissement. En volailles (+2,2%), les aliments dindes (-3,7%) sont les seuls à connaître un recul de production en novembre : +1,1% en poulets, +4,0% en pondeuses ou encore +5,9% en palmipèdes. Concernant les autres espèces, la production d'aliments lapins (+5,3%) et d'allaitement (+2,3%) sont en progression.

Sur les 11 premiers mois de l'année 2021*, la production globale d'aliments est en baisse de 1,2%. Les aliments pour ovins/caprins (+5,7%) et d'allaitement (+0,1%) sont en progression. La production d'aliments bovins (-0,4%) est en retrait, conséquence d'une baisse en autres bovins (-4,4%), cela malgré une progression en vaches laitières (+1,4%). Les aliments pour porcs sont en recul de 2,0% et les volailles de 1,1%. On observe malgré tout une hausse de la production en poulets (+0,1%), pondeuses (+3,1%) et cailles (+1,6%). En porcs (-2,0%), la baisse est globale mais plus marquée en truies (-4,8%) et porcelets. Enfin, l'aliments lapins est en recul de 3,1%.

Au niveau régionale pour le mois de novembre, le Centre-Ouest (+1,9%), le Grand Nord (+1,6%) et le Sud Ouest (+1,2%) sont les 3 régions qui voient leur production d'aliments progresser. La production d'aliments pour bovins est en recul dans toutes les régions sauf dans le Grand Est. Enfin, la production d'aliments pondeuses est en progression dans toutes les régions sauf dans le Sud est (-11,8%).

* Panel mensuel uniquement, représentant environ 95% de la production nationale



LA COOPERATION AGRICOLE NUTRITION ANIMALE
43 rue Sedaine CS 91115 75538 Paris cedex 11
TÉL : 01 44 17 57 12
Contact : Valérie Bris : vbris@lacoopagri.coop

SYNDICAT NATIONAL DE L'INDUSTRIE DE LA NUTRITION ANIMALE
41 bis Bd de la Tour-Maubourg 75007 Paris
TÉL : 01 44 18 63 50 – FAX : 01 44 18 63 53
Contact : Stéphane Radet : snia@nutritionanimale.org



LA COOPÉRATION AGRICOLE
NUTRITION ANIMALE



snia
Bien nourrir les animaux
C'est mieux nourrir les Hommes

Production nationale prévisionnelle d'aliments composés

Flash du mois

ALIMENTS	NOVEMBRE 2021		JUILLET – NOV 2021		JANV 21 - NOV 21		DEC 20 - NOV 21	
	%	Tonnes	%	Tonnes	%	Tonnes	%	Tonnes
Mash	-6,1%	77 200	-11,9%	355 900	-5,9%	814 700	-5,2%	903 200
Vaches laitières	-2,3%	225 000	-3,3%	1 026 600	+1,4%	2 404 600	+2,0%	2 667 600
Autres bovins	-5,3%	91 500	-9,3%	424 800	-4,4%	985 500	-3,7%	1 091 900
Total Bovins	-3,2%	316 400	-5,3%	1 451 400	-0,4%	3 390 100	+0,2%	3 759 500
Ovins/Caprins	+2,7%	55 200	-1,3%	229 800	+5,7%	633 900	+6,9%	701 200
Porcelets	+0,2%	53 600	-1,2%	271 700	-4,7%	595 000	-4,5%	654 000
Truies	-2,4%	59 500	-3,7%	305 300	-4,8%	677 000	-4,2%	745 200
Porcs engrais	+0,3%	279 000	-1,5%	1 395 100	-0,8%	3 016 900	-0,4%	3 322 800
Total Porcs	-0,1%	392 100	-1,9%	1 972 000	-2,0%	4 288 600	-1,6%	4 722 000
Poulets	+1,1%	278 500	+1,1%	1 452 700	+0,0%	3 108 400	+0,6%	3 391 800
Pondeuses	+3,9%	205 500	+2,1%	1 016 200	+3,1%	2 253 000	+3,6%	2 472 300
Dindes	-3,7%	92 700	-7,1%	460 900	-8,7%	996 000	-7,7%	1 099 900
Pintades	+6,5%	17 400	+5,8%	71 100	-3,6%	126 700	-3,8%	139 400
Palmipèdes	+5,9%	104 300	+11,2%	507 600	-4,9%	930 000	-4,4%	1 025 200
Cailles	+27,7%	3 900	+9,7%	14 100	+1,6%	25 000	+1,5%	27 900
Total Volailles	+2,2%	702 300	+1,6%	3 522 600	-1,1%	7 440 000	-0,5%	8 156 400
Lapins	+5,3%	19 700	-2,6%	97 900	-3,1%	222 400	-2,8%	244 500
Divers	-11,0%	30 600	-6,8%	177 300	-1,8%	387 000	-1,5%	418 900
Total	-0,1%	1 593 500	-1,7%	7 807 000	-1,2%	17 176 400	-0,7%	18 905 700
Allaitement	+2,3%	25 000	-2,1%	119 500	+0,1%	274 500	+0,1%	301 300
Total France	-0,1%	1 618 500	-1,7%	7 926 400	-1,2%	17 450 800	-0,7%	19 207 000

Présidence française de l'Europe : un temps fort pour la nutrition animale

La France assure la présidence du Conseil de l'Union européenne depuis le 1^{er} janvier pour 6 mois. Elections présidentielles françaises obligent, les premiers mois de cette présidence de l'UE seront prépondérants pour avancer sur [les priorités](#) des autorités Françaises. Parmi elles, l'enjeu « souveraineté », celui du développement durable en agriculture et la préservation de la biodiversité intéressent directement le secteur de la nutrition animale. Pour accompagner cette Présidence, les syndicats de la nutrition animale accueilleront tout au long du semestre plusieurs réunions tant politiques que techniques de la FEAC afin de permettre aux experts et dirigeants européens du secteur de travailler sur les enjeux et dossiers sur la table.

Le secteur de la nutrition animale a identifié deux dossiers essentiels pour lesquels une stratégie et une harmonisation européenne est indispensable : la lutte contre la déforestation importée et la révision de la réglementation additifs en alimentation animale. Si le premier touche tant au temps politique qu'au temps technique, un projet de réglementation étant sur la table depuis le mois de novembre dernier, le second, tout aussi important car partie intégrante de la stratégie « Farm to Fork », devrait davantage appartenir au temps technique.

Source : Agreste - Enquête mensuelle Aliments composés pour animaux de ferme SSP/LCA NA/SNIA

Evolution prévisionnelle de la production par zones géographiques : NOVEMBRE 2021

GRANDES REGIONS	Mash	Bovins hors mash	Ovins Caprins	Porcs	Poulets	Pondeuses	Dindes	Lapins	Tous Aliments
Bretagne	-2,6%	-1,3%	+12,6%	-1,2%	-7,6%	+1,4%	-4,6%	-18,0%	-1,4%
Centre Ouest ⁽¹⁾	-3,9%	-3,8%	+1,8%	-1,0%	+4,2%	+4,1%	-1,5%	+13,9%	+1,9%
Grand Est ⁽²⁾	+1,2%	-3,1%	-4,9%	-5,9%	-2,2%	+6,5%	-64,7%	-7,0%	-2,5%
Grand Nord ⁽³⁾	-9,6%	-6,8%	+0,5%	+0,1%	+22,5%	+22,6%	-1,2%	-1,9%	+1,6%
Sud Est ⁽⁴⁾	-7,7%	-2,0%	+1,8%	+5,5%	+0,5%	-11,8%	-29,3%	-2,5%	-2,1%
Sud Ouest ⁽⁵⁾	-11,2%	-5,0%	+3,9%	+11,0%	+9,0%	+6,8%	+10,9%	+3,2%	+1,2%
Total	-6,1%	-3,2%	+2,7%	-0,1%	+1,1%	+4,0%	-3,7%	+5,3%	-0,1%

(1) Centre, Pays-de-Loire, Poitou-Charentes (2) Ile-de-France, Champagne-Ardenne, Alsace, Lorraine, Franche - Comté (3) Nord - Pas-de-Calais, Picardie, Haute et Basse-Normandie (4) Bourgogne, Rhône-Alpes, Auvergne, Limousin, Provence-Alpes-Côte d'Azur (5) Aquitaine, Languedoc-Roussillon, Midi-Pyrénées.

Site internet LCA NA : www.lacooperationagricole.coop Site internet SNIA : www.nutritionanimale.org