

Agreste Conjoncture

Coûts de production



Janvier 2022 - n° 2022 - 05

Infos rapides

Coût de production - 1/11

En novembre 2021, augmentation de 18,9 % du prix des intrants sur un an

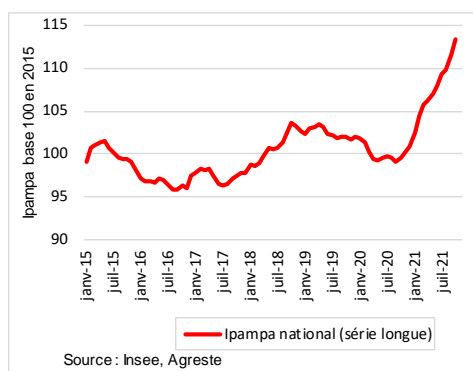
En novembre 2021, le prix d'achat des intrants accélère, avec +18,9 % par rapport à novembre 2020 (après +17,6 % en octobre); comme les mois précédents, ce sont les prix des engrais et ceux de l'énergie qui augmentent le plus fortement sur un an, avec respectivement +79,5 % et +39,1 %.

En novembre 2021, selon des données provisoires, le recul des livraisons d'engrais sur un an serait prononcé pour les engrais azotés, les engrais phosphatés et la potasse.

En novembre 2021, avec le même nombre de jours ouvrables qu'en novembre 2020, la production d'aliments composés pour animaux de ferme augmente de 0,2 % sur un an mais diminue de 1,2 % en cumul depuis janvier par rapport à la même période de 2020.

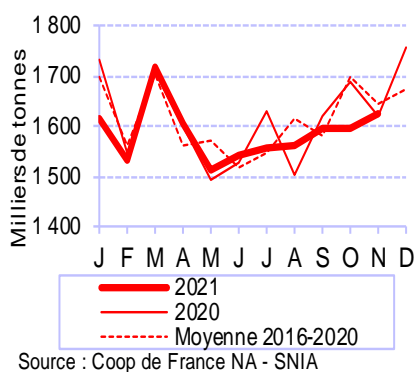
Prix d'achat des moyens de production agricole (IPAMPA)

En novembre, accélération des prix d'achat de l'ensemble des intrants



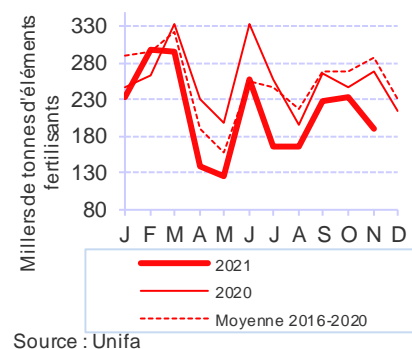
Alimentation animale

En novembre, légère hausse sur un an de la production d'aliments composés pour animaux de ferme



Engrais

En novembre 2021, les livraisons totales d'engrais toujours en baisse sur un an



Prix d'achat des moyens de production agricole (Ipampa)

Les faits marquants

En novembre 2021, le prix des intrants atteint à nouveau un niveau record

En novembre 2021, la hausse du prix d'achat des intrants (mesuré par l'Ipampa pour les biens et services utilisés dans les consommations intermédiaires) se poursuit (+1,8 % par rapport à octobre 2021). En glissement annuel, le prix des intrants accélère, avec une hausse de 18,9 % en novembre, après 17,6 % en octobre et 12,7 % en septembre.

Après avoir baissé entre février 2019 et septembre 2020, le prix des engrais et des amendements s'est fortement redressé ensuite : en novembre 2021, il atteint un niveau record, en hausse de 79,5 % par rapport à novembre 2020 (et de 5,8 % par rapport au mois précédent). On assiste en effet à la poursuite des tensions sur le marché mondial des engrais, entre une demande soutenue et des disponibilités limitées chez les principaux exportateurs en lien avec la hausse du prix du gaz et des coûts du fret.

Le prix de l'énergie et des lubrifiants s'affiche également en très forte hausse (+39,1 % sur un an et +1,5 % sur un mois), dans un contexte de reprise économique mondiale.

En novembre 2021, le prix des aliments pour animaux augmente (+2,0 % par rapport à octobre), et reste nettement supérieur à celui de novembre 2020 (+13,5 %), en lien avec la hausse du prix des céréales et des oléagineux. En particulier le prix des aliments porcins augmente sur un an de 16,1 %, celui des aliments pour volailles de 14,8 % et celui des aliments pour vaches laitières de 13,0 %.

Sur un an, le prix des intrants progresse nettement en novembre 2021 pour toutes les exploitations agricoles, de 10,8 % en cultures permanentes à 24,1 % pour les exploitations de grandes cultures.

Les indicateurs

Hausse sur un an du prix des intrants

Indice base 100 en 2015

Biens et services de consommation courante	Pondérations (%)	novembre			Moyenne janv-nove 2021	Evol (%)
		2020	2021	Evol (%)		
Ensemble	100,0	100,2	119,2	18,9	109,2	9,2
dont						
Semences	7,4	97,1	98,5	1,4	97,1	-0,3
Énergie et lubrifiants	12,3	96,8	134,7	39,1	118,1	18,7
Engrais et amendements	14,1	86,2	154,7	79,5	111,5	26,9
Prod. de protection des cultures	11,1	93,3	92,3	-1,1	92,4	-0,8
Aliments des animaux	28,2	103,4	117,4	13,5	112,1	10,9
Aliments simples	4,5	110,1	120,2	9,1	118,0	12,2
Aliments composés	23,7	102,1	116,8	14,4	110,9	10,6

Source : Insee, Agreste

Hausse sur un an du prix des intrants

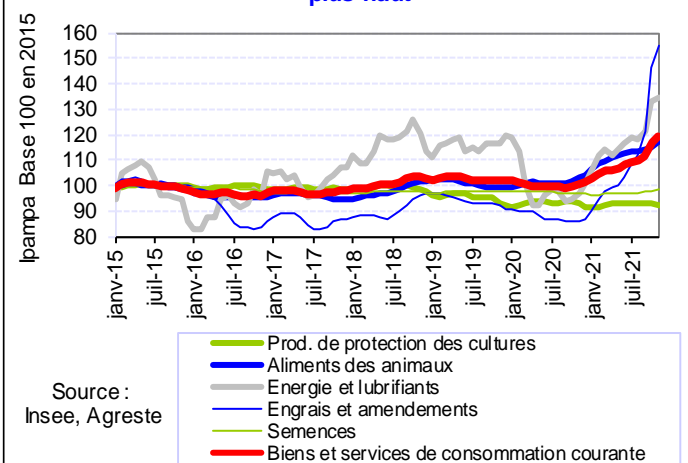
Indice base 100 en 2015

Orientation technico-économique des exploitations agricoles (OTEX)	novembre			Moyenne janv-nove 2021	Evol (%)
	2020	2021	Evol (%)		
Ensemble	100,2	119,2	18,9	109,2	9,2
dont					
Grandes cultures	96,0	119,1	24,1	105,4	9,2
Horticulture, maraîchage	98,3	114,5	16,5	105,7	6,7
Cultures permanentes	100,9	111,7	10,8	105,9	4,7
Herbivores	102,6	118,6	15,7	110,8	8,8
Hors sol	102,5	117,5	14,7	110,8	9,3
Autres	99,9	118,4	18,6	108,5	8,8

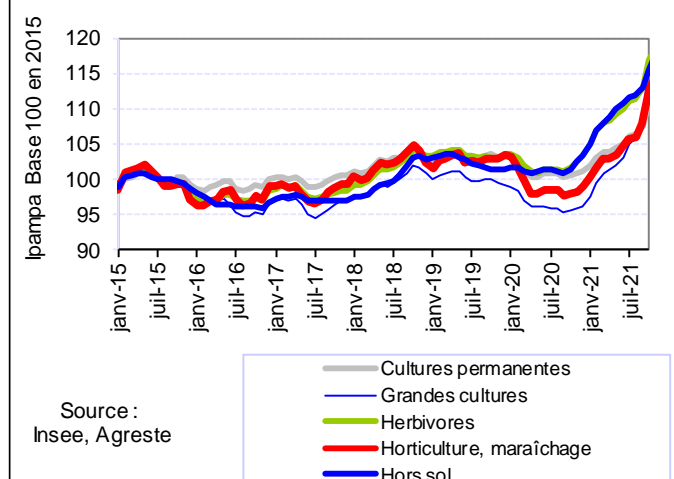
Source : Insee, Agreste

Mises en perspective

En novembre 2021, le prix des engrais toujours plus haut



Quatorze mois de hausses consécutives du prix des intrants pour toutes les OTEX



Alimentation animale

Les faits marquants

En novembre 2021, légère hausse de la production d'aliments composés sur un an

En novembre 2021, avec le même nombre de jours ouvrables qu'en novembre 2020, la production d'aliments composés pour animaux de ferme augmente de 0,2 % sur un an mais diminue de 1,2 % en cumul depuis janvier par rapport à la même période de 2020.

En novembre 2021, la production d'aliments composés pour **bovins** diminue de 3,4 % par rapport à novembre 2020. La fabrication du mash diminue de façon plus importante que celle des aliments pour vaches laitières (-5,5 % et -2,0 % respectivement). En cumul de janvier à novembre, les aliments pour vaches laitières restent néanmoins en augmentation (+1,4 %), contrairement au mash (-5,6 %) et à l'ensemble des aliments pour bovins (-1,5 %).

En novembre 2021, la production d'aliments composés pour **porcins** recule sur un an (-0,2 %). Les aliments à destination des truies diminuent de

2,6 %, tandis que les aliments à destination des porcelets et des porcs à l'engrais augmentent de 0,3 % chacun. En cumul de janvier à novembre par rapport à la même période de 2020, la baisse des aliments pour porcins est plus forte (-2,1 %).

En novembre 2021, la production d'aliments composés pour **volailles** augmente sur un an (+2,7 %) : les aliments pour poules (+5,7 %), pour poulets (+1,2 %) et pour palmipèdes (+5,9 %) augmentent, tandis que les aliments pour dindes diminuent (-3,6 %). En cumul sur les onze premiers mois de l'année, la production d'aliments pour volailles diminue cependant légèrement : -0,9 % par rapport à la même période de 2020.

En octobre 2021, seules les quantités de blé incorporées augmentent sur un an : celles de maïs, d'orge, de tourteau de soja et de tourteau de colza sont en nette baisse. En cumul de janvier à octobre par rapport à la même période de 2020, ces baisses sont toutefois moindres.

Les indicateurs

En novembre 2021, la production d'aliments composés est tirée par le haut par les aliments pour volailles

	Production d'aliments composés (milliers de tonnes)						Ipampa (indice base 100 en 2015)					
	novembre			cumul janvier-novembre			novembre			moyenne mensuelle janvier-novembre		
	2020	2021	Evol %	2020	2021	Evol %	2020	2021	Evol %	2020	2021	Evol %
Bovins	409	395	-3,4	4 268	4 206	-1,5	102,2	115,2	12,7	99,6	110,8	11,3
dont mash	82	78	-5,5	865	817	-5,6	103,0	113,6	10,3	99,9	109,6	9,7
dont vaches laitières	230	226	-2,0	2 373	2 405	1,4	101,8	115,1	13,0	99,3	110,7	11,6
Ovins Caprins	54	55	2,9	599	633	5,5	103,3	117,9	14,1	101,5	109,6	8,0
Porcins	393	392	-0,2	4 380	4 289	-2,1	103,4	120,0	16,1	101,9	113,2	11,1
Volailles	687	706	2,7	7 511	7 443	-0,9	100,1	114,8	14,8	98,8	108,3	9,6
Lapins	19	20	5,6	229	223	-3,0	103,8	113,0	8,9	101,5	108,3	6,7
Allaitement	24	25	2,3	274	275	0,2	111,5	132,4	18,7	111,6	123,2	10,3
Animaux de ferme	1 620	1 624	0,2	17 657	17 453	-1,2	102,1	116,8	14,4	100,3	110,9	10,6

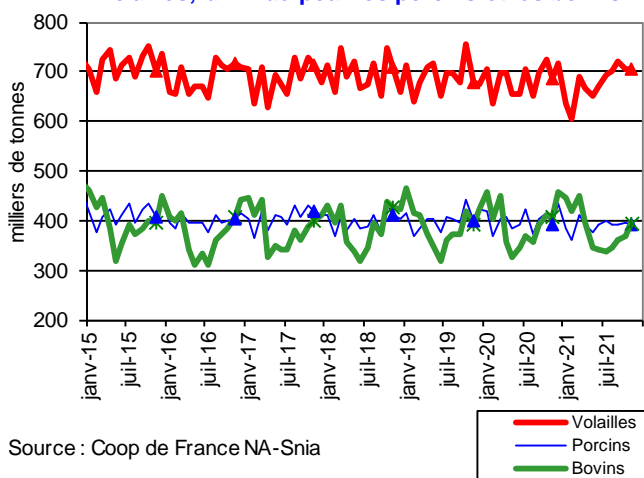
Source : Agreste d'après Coop de France NA - SNIA, Insee

En octobre 2021, les incorporations de maïs et d'orge par les fabricants diminuent sur un an ; celles de blé progressent

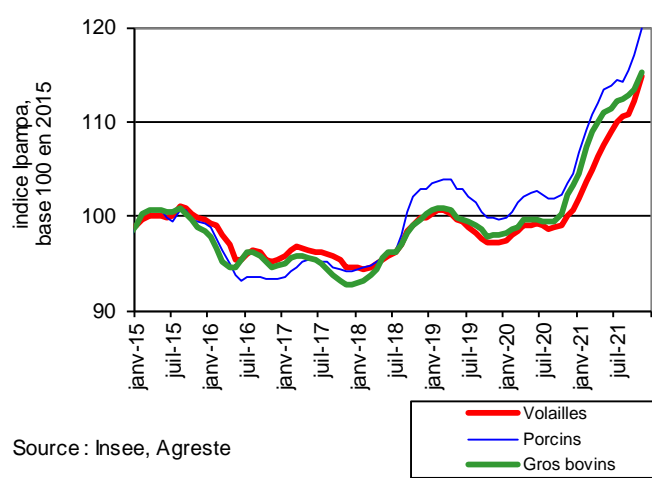
	Incorporations (milliers de tonnes)						cotations (€/t)					
	octobre			cumul janvier-octobre			octobre			moyenne mensuelle janvier-octobre		
	2020	2021	Evol %	2020	2021	Evol %	2020	2021	Evol %	2020	2021	Evol %
Blé	397	433	9,1	3 843	4 019	4,6	195	243	24,7	178	214	20,0
Maïs	293	197	-32,7	2 548	2 410	-5,4	177	231	30,9	162	229	41,6
Orge	129	85	-34,4	1 340	1 078	-19,6	172	236	36,8	152	204	33,7
Tourteaux (total)	523	435	-16,7	4 549	4 438	-2,4						
Tourteau de soja	309	233	-24,3	2 739	2 706	-1,2	405	371	-8,4	346	417	20,5
Tourteau de colza	214	202	-5,8	1 810	1 732	-4,3	272	298	9,2	249	302	21,2

Source : Agreste (disponibilités en tourteaux), FranceAgriMer (incorporations des céréales dans les aliments composés), la Dépêche-Le Petit Meunier, Douanes, SGFHTF

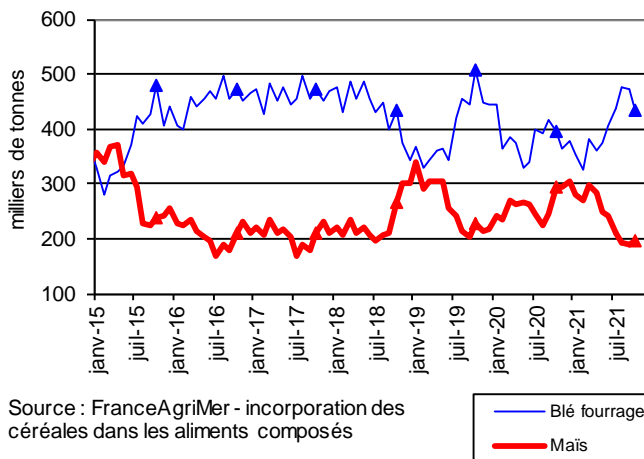
En novembre 2021, sur un an, la production d'aliments composés augmente pour les volailles, diminue pour les porcins et les bovins



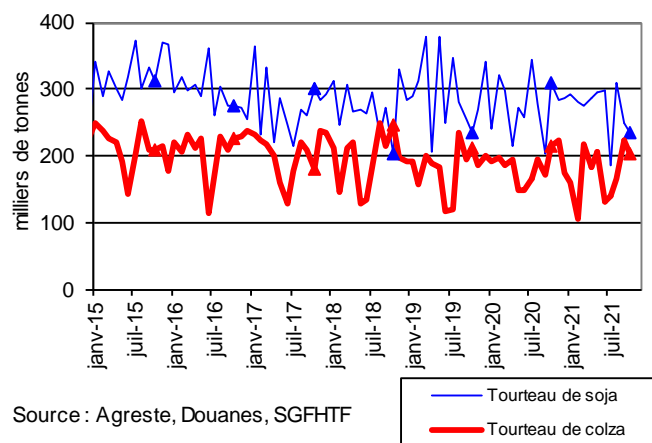
En novembre 2021, le prix d'achat des aliments composés augmente fortement sur un an



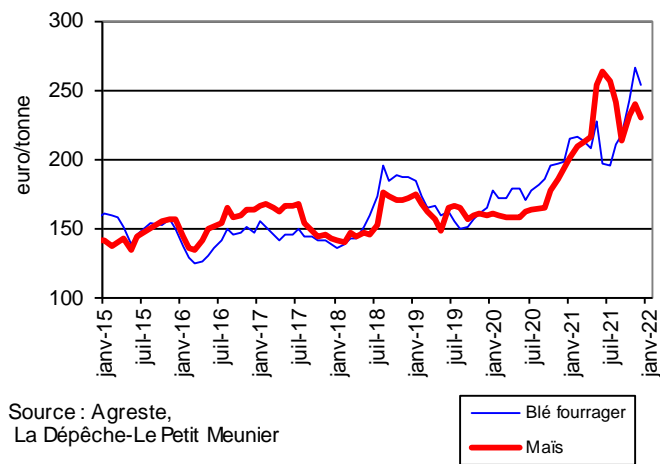
En octobre 2021, les incorporations de maïs sont en recul sur un an ; celles de blé sont en hausse



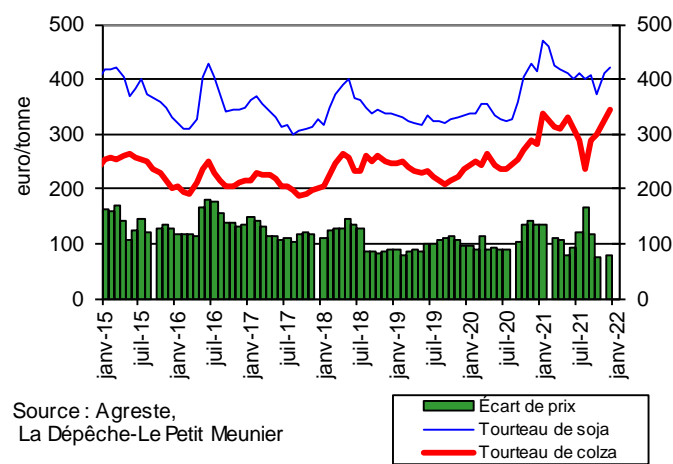
En octobre 2021, sur un an, les incorporations de tourteau de soja et de tourteau de colza sont en baisse



En décembre 2021, les cours du blé fourrager et du maïs sont en forte hausse sur un an



En décembre 2021, les cours du tourteau de soja et du tourteau de colza sont en hausse sur un an



Énergie et engrais

Les faits marquants

En novembre 2021, les prix de tous les engrais sont en très forte hausse

En novembre 2021, la baisse des livraisons d'engrais azotés sur un an serait forte (-28,8 %). Il s'agit cependant de données provisoires susceptibles d'être corrigées comme l'ont été celles d'octobre, révisées à la hausse. En cumul depuis le début de la campagne, les livraisons d'engrais azotés auraient baissé de 20,6 %.

Le prix des engrais azotés simples augmente très fortement, de 122,1 % sur un an. Les prix de l'urée (+140,5 %) et de la solution azotée (+138,0 %) augmentent plus fortement que ceux des ammonitrates (+116,6 %).

En novembre 2021, les livraisons de phosphate baisseraient de façon très marquée sur un an (-35,5 %), dans le même contexte de prix en accélération (+72,8 % sur un an pour les engrais simples

phosphatés). Les livraisons de potasse seraient en baisse sur un an (-23,1 % en novembre 2021) en parallèle de prix également en forte hausse (+52,5 % pour les engrais simples potassiques).

En novembre 2021, le cours du baril de pétrole brut de la mer du Nord est en baisse par rapport au mois précédent (81 \$, contre 84 \$ en octobre 2021). Le prix du gazole non routier, qui représente un peu plus de la moitié du poste «énergie et lubrifiants» de l'Ipampa, est quant à lui en augmentation, affichant une très forte hausse sur un an (+76,6 %). Ces données tiennent compte du remboursement aux agriculteurs de la taxe sur la consommation des produits énergétiques (TICPE).

Les indicateurs

Livraisons d'engrais en quantités d'éléments fertilisants et indices de prix des engrais simples

Milliers de tonnes

	octobre			novembre			Cumul campagne (1)			Campagne complète (1)		
	2020	2021	Evol (%)	2020	2021	Evol (%)	Camp. 20-21	Camp. 21-22	Evol (%)	Camp. 19-20	Camp. 20-21	Evol (%)
Campagne de juillet à juin												
Livraisons d'engrais en quantités d'éléments fertilisants												
Total N (simples et composés)	166	169	1,3	185	132	-28,8	865	687	-20,6	2134	1812	-15,1
Ipampa Indice base 100 en 2015												
Engrais simples azotés	81,6	170,3	108,7	81,9	181,8	122,1	81,2	141,4	74,0	86,7	89,4	3,1

	octobre			novembre			Cumul campagne (1)			Campagne complète (1)		
	2020	2021	Evol (%)	2020	2021	Evol (%)	Camp. 20-21	Camp. 21-22	Evol (%)	Camp. 19-20	Camp. 20-21	Evol (%)
Campagne de mai à avril												
Livraisons d'engrais en quantités d'éléments fertilisants												
Total P2O5	47	31	-33,0	43	28	-35,5	256	202	-21,0	410	456	11,3
Total K2O	34	34	0,2	41	32	-23,1	259	244	-5,9	460	524	14,0
Ipampa Indice base 100 en 2015												
Engrais simples												
phosphatés	79,9	133,6	67,3	79,6	137,6	72,8	80,6	118,6	47,1	90,5	84,3	-6,9
potassiques	87,3	125,5	43,7	87,2	133,0	52,5	88,9	108,0	21,6	95,3	88,8	-6,8

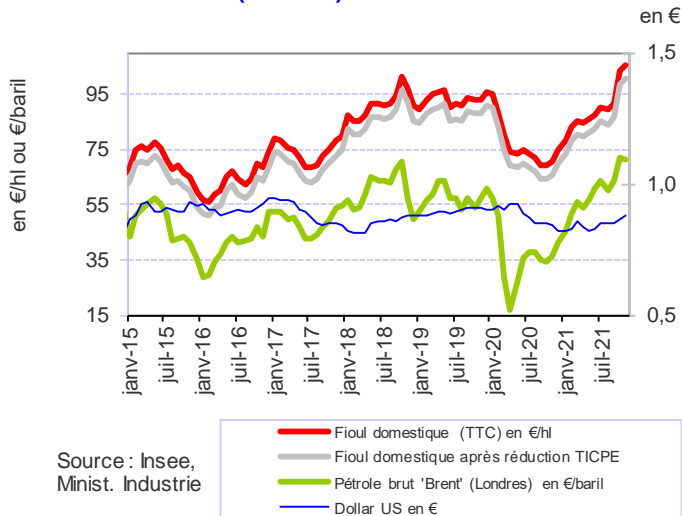
Source : Unifa, Insee (1) campagne de juillet à juin pour l'azote (N) et de mai à avril pour le phosphate (P2O5) et la potasse (K2O)

Evolution du prix de l'énergie

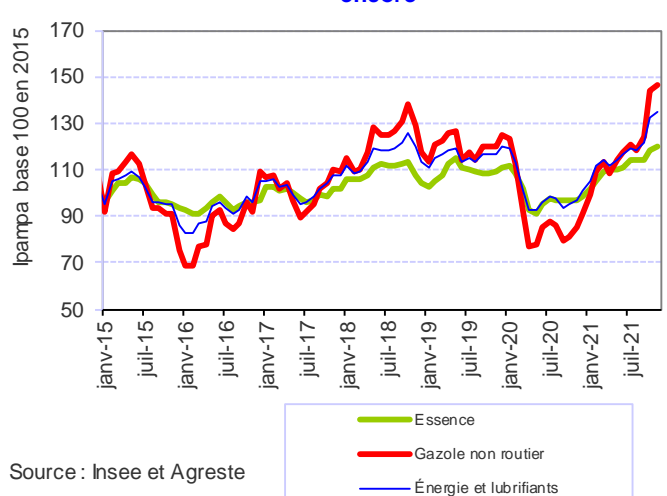
	octobre			novembre			Moyenne mensuelle			Année 2019	Année 2020	Evol (%)
	2020	2021	Evol (%)	2020	2021	Evol (%)	2020	2021	Evol (%)			
Cours du pétrole brut "Brent" Londres												
En \$	40	84	109,0	43	81	89,7	41	70	71,5	64	42	-35,1
En €	34	72	111,0	36	71	96,8	36	59	64,4	57	37	-36,4
Dollar (en €)	0,85	0,86	1,5	0,85	0,88	3,7	0,88	0,84	-4,5	0,89	0,88	-1,7
Ipampa Indice base 100 en 2015												
Gazole	103,6	131,9	27,4	104,4	133,5	27,9	108,7	121,7	11,9	124,4	108,7	-12,7
Gazole non routier	81,3	143,6	76,6	85,1	146,0	71,6	89,7	119,5	33,3	119,9	89,8	-25,1
Essence	96,9	118,4	22,2	96,5	120,0	24,4	98,5	111,5	13,2	109,1	98,5	-9,7
Énergie, lubrifiants	94,9	132,7	39,9	96,8	134,7	39,1	99,6	118,1	18,7	116,0	99,7	-14,0

Source : Insee

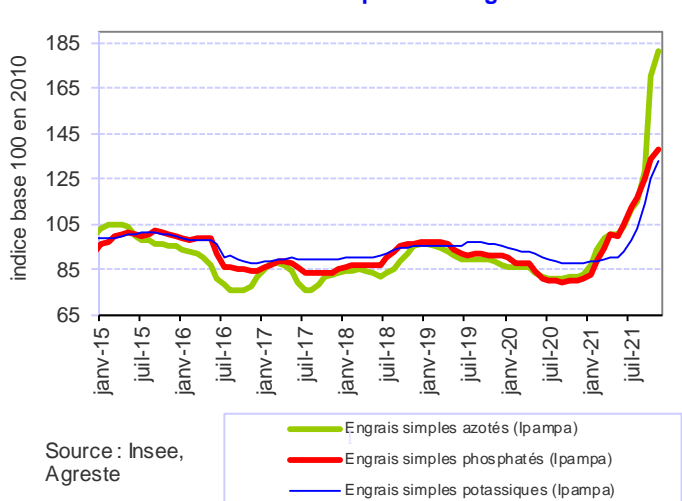
En novembre 2021, le prix du pétrole brut 'Brent' (Londres) reste très élevé



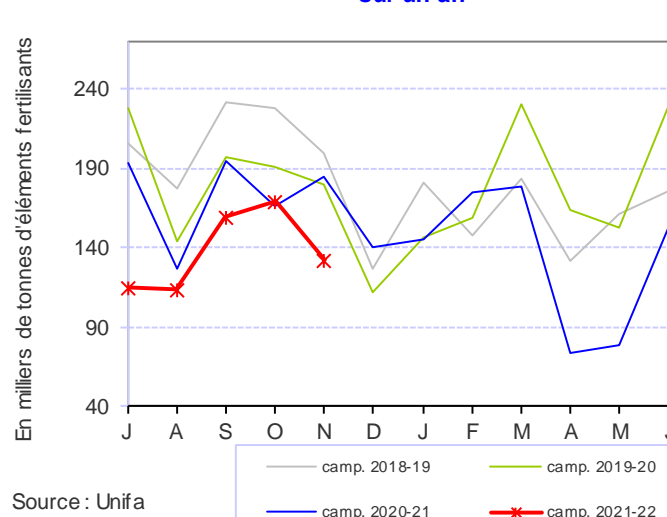
En novembre 2021, le prix de l'énergie augmente encore



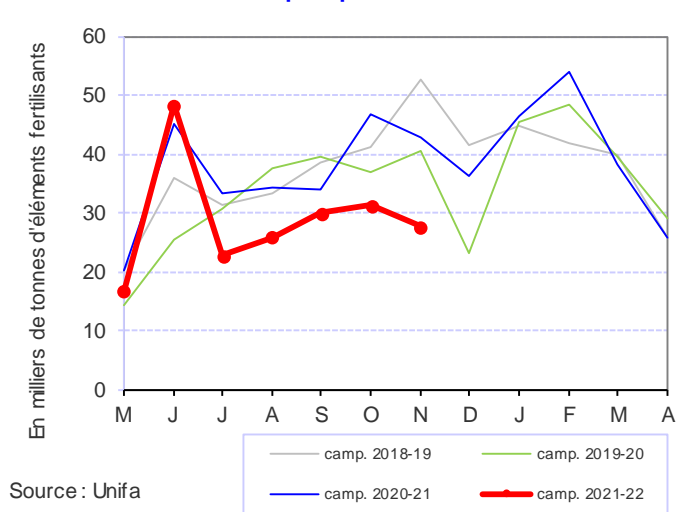
En novembre 2021, poursuite de la très forte hausse des prix des engrais



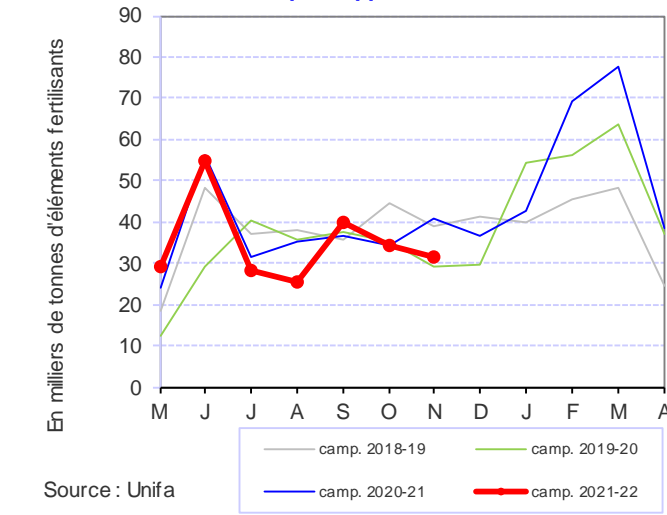
En novembre 2021, baisse des livraisons d'azote sur un an



En novembre 2021, forte baisse des livraisons de phosphate sur un an



En novembre 2021, des livraisons de potasse en baisse par rapport à novembre 2020



Sources et définitions

Ipampa

L'indice des prix d'achat des moyens de production agricole (Ipampa) permet de suivre l'évolution des prix des biens et services utilisés par les exploitants dans leur activité agricole. Son calcul est réalisé conjointement par le Service de la statistique et de la prospective (SSP) et l'Insee. Il est alimenté par l'enquête sur l'observation des consommations intermédiaires nécessaires aux exploitations agricoles (EPCIA), réalisée par les services régionaux du SSP auprès des organismes vendeurs. L'indice actuel est en base 100 en 2010.

Le prix d'achat des intrants est mesuré par l'Ipampa pour les biens et services utilisés dans les consommations intermédiaires.

Les exploitations agricoles sont classées, en fonction de leurs spécialisations, en orientations technico-économiques (Otex). L'Ipampa par Otex est établi par le SSP à partir des indices mensuels de l'Ipampa, auxquels sont appliquées des pondérations spécifiques aux Otex.

Engrais

Les trois éléments principaux des engrais sont l'azote (N), le phosphore (P) et le potassium (K).

Produits énergétiques

Dans les produits énergétiques, le gazole est utilisé comme combustible. Depuis le 1er novembre 2011, le gazole non routier remplace le fioul domestique dans l'alimentation des engins agricoles pour des raisons environnementales (limitation de la pollution atmosphérique). Depuis fin 2004, les agriculteurs bénéficient d'un remboursement sur la taxe intérieure des produits pétroliers (TIPP), devenue taxe sur la consommation des produits énergétiques (TICPE). Le remboursement de cette TICPE au titre de l'année 2018 a été intégré par anticipation dans le calcul de l'indice Ipampa.

Alimentation animale

Le mash est un aliment concentré correspondant à un mélange de matières premières grossièrement broyées, qui vient en substitution de plusieurs aliments simples. La production totale de mash est incluse dans la production d'aliments composés pour bovins, répartie entre les vaches laitières et les autres bovins au prorata de la production d'aliments composés pour ces deux espèces.

Les incorporations de céréales se rapportent uniquement aux aliments composés élaborés par l'industrie.

Les quantités de tourteaux font référence au disponible en France : production des huileries (SGFHTEF : syndicat général des fabricants d'huile et de tourteaux de France) et solde du commerce extérieur.

Gros bovins

Les gros bovins sont des bovins âgés de 8 mois et plus.

Pour en savoir plus

Pour une information plus détaillée sur l'Ipampa, se référer au document méthodologique sur le site Agreste.

Toutes les séries conjoncturelles publiées pour le thème de cette Infos Rapides sont présentes dans l'espace « Données en ligne » du site Internet de la statistique agricole :

<http://www.agreste.agriculture.gouv.fr>



Agreste : la statistique agricole

Ministère de l'Agriculture et de l'Alimentation
Secrétariat Général
SERVICE DE LA STATISTIQUE ET DE LA PROSPECTIVE
3 rue Barbet de Jouy - 75349 Paris 07 SP
Site Internet : www.agreste.agriculture.gouv.fr

Directrice de la publication : Corinne Prost
Rédacteurs : Thomas Sauvaget et Perrine Charrière
Composition : SSP
Dépôt légal : à parution

© Agreste 2022

Cette publication est disponible à parution sur le site Internet de la statistique agricole
<http://www.agreste.agriculture.gouv.fr> (dans la rubrique Conjoncture)