

Février 2022 – n°2022 – 23

### Infos rapides

Données à télécharger au format [tableur](#)

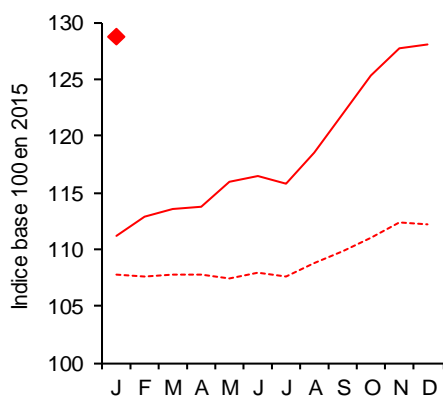
## En janvier 2022, les prix à la production des produits agricoles augmentent de 15,8 % sur un an

**E**n janvier 2022, les prix à la production de l'ensemble des produits agricoles s'accroissent par rapport à ceux de janvier 2021 (+ 15,8 % en données brutes). La forte hausse des prix enregistrée depuis l'automne 2021 se poursuit. A l'exception des produits de l'horticulture, des fruits et des légumes, toutes les grandes familles de produits participent à la forte progression d'ensemble, particulièrement les grandes cultures et les vins.

En janvier 2022, les prix à la consommation des produits alimentaires et des boissons non alcoolisées augmentent de 1,7 % sur un an. L'augmentation des prix des viandes, des fruits frais et des poissons et crustacés explique en grande partie la hausse d'ensemble.

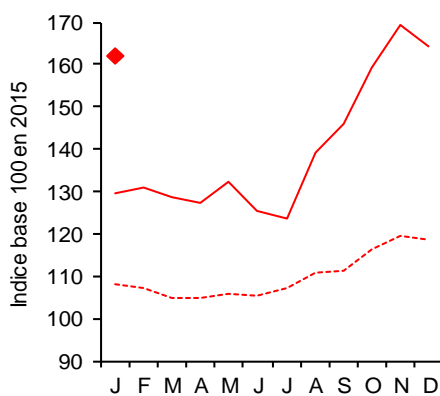
### Ensemble des prix à la production des produits agricoles

Nouveau record de prix



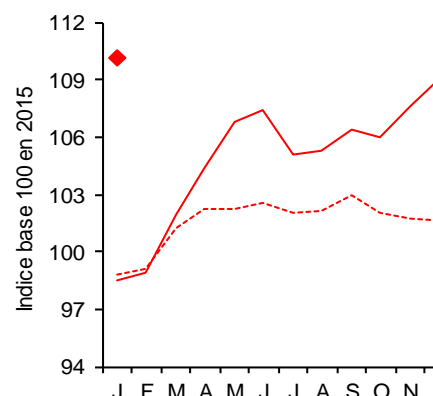
### Prix des céréales

Malgré une certaine détente, les prix restent élevés



### Prix des animaux de boucherie

Des prix toujours fermes



◆ 2022      — 2021      - - - - - Moyenne 2017-2021

Source : Insee, Agreste-données brutes

Source : Insee, Agreste-données brutes

Source : Insee, Agreste-données brutes



## Prix agricoles et alimentaires

### Les faits marquants

**En janvier 2022, la forte hausse des prix à la production des produits agricoles se poursuit**

En janvier 2022, les prix à la production de l'ensemble des produits agricoles dépassent de 15,8 % ceux de janvier 2021 (en données brutes). La hausse est aussi importante que pendant les trois mois précédents et deux fois plus marquée que celle observée en juillet dernier. Les prix atteignent ainsi des niveaux inégalés depuis plusieurs années.

Les prix des céréales restent fermes sur un an (+ 25,3 %), et surtout par rapport aux cours moyens sur la période 2017-2021 (+ 50,2%), malgré une certaine détente. Ils sont portés par une demande internationale vigoureuse et la crainte d'un embrasement entre la Russie et l'Ukraine.

Intégrant les révisions à la baisse de la production de soja en Amérique du Sud, les prix des oléagineux continuent de flamber, dépassant de 80 % les cours moyens 2017-2021 sur fond d'offre limitée et de demande forte de la part du secteur des bio-carburants.

Depuis la fin de l'été, les prix des vins accélèrent, du fait de la reprise économique et des mauvaises récoltes en France ainsi que chez les deux autres principaux pays producteurs (Espagne et Italie).

Face à une consommation intérieure insuffisante, les prix des pommes baissent sur un an, ce qui pèse sur l'évolution des prix de l'ensemble des fruits. Toutefois, ces prix sont globalement supérieurs à la moyenne des cours sur cinq ans.

Les cours de l'ensemble des légumes diminuent par rapport à ceux de 2021 et à la moyenne 2017-2021.

Malgré une météo fraîche et des promotions en grande et moyenne surfaces, la demande de carottes, poireaux, choux-fleurs, et endives ne peut absorber toute l'offre du moment et les prix fléchissent nettement (entre -20 et -30 % sur un an).

Tout en restant peu élevés, les prix du porc se redressent pour le deuxième mois consécutif. Ils résistent mieux que les autres références européennes sur un marché toujours encombré et aux perspectives de sortie de crise incertaines suite à l'arrivée de la peste porcine africaine en Italie. Les prix des gros bovins sont au plus haut du fait d'une demande européenne dynamique et d'une offre peu étoffée. Les niveaux de production inférieurs à ceux d'avant la pandémie soutiennent les cours des veaux.

Les prix des ovins sont un peu moins dynamiques qu'en fin d'année 2021 sur un marché devenu atone au moment de la mise en vente des agneaux Lacaune.

Les prix du lait de vache continuent de s'apprécier à la faveur de la fermeté de la consommation mondiale de produits laitiers et des moindres disponibilités en lait. Quant aux prix des œufs, ils bénéficient de la vigueur de la demande d'œufs issus d'élevages alternatifs.

En janvier 2022, les prix à la consommation des produits alimentaires et des boissons non alcoolisées augmentent de 1,7 % sur un an. Les prix des viandes, des produits de la pêche ainsi que ceux des fruits frais contribuent le plus à la hausse d'ensemble.

### Les indicateurs

**En janvier 2022, l'augmentation des prix des grandes cultures, des vins, des gros animaux et du lait contribue fortement à la hausse d'ensemble**

	Pondérations	Ippap base 100 en 2015			Glissement annuel			Evolution en % par rapport à la moyenne quinquennale			Contribution (*)
	2015	nov-21	déc-21	janv-22	nov-21	déc-21	janv-22	nov-21	déc-21	janv-22	janv-22
<b>Ensemble</b>	<b>100 000</b>	<b>127,7</b>	<b>128,1</b>	<b>128,8</b>	<b>16,0</b>	<b>17,8</b>	<b>15,8</b>	<b>18,9</b>	<b>19,4</b>	<b>19,4</b>	<b>15,8</b>
<b>Grandes cultures</b>	<b>25 434</b>	<b>167,7</b>	<b>164,7</b>	<b>164,4</b>	<b>33,7</b>	<b>32,2</b>	<b>24,7</b>	<b>49,8</b>	<b>47,0</b>	<b>43,9</b>	<b>7,4</b>
Céréales	15 247	169,2	164,5	162,0	40,7	37,9	25,3	61,3	56,9	50,2	4,5
Blé tendre	9 036	172,3	165,5	160,9	40,7	36,3	21,2	62,0	55,6	45,9	2,3
Maïs	2 693	162,1	158,2	160,5	29,6	28,5	18,8	49,7	45,5	43,6	0,6
Orge	2 583	171,0	172,1	171,1	48,8	49,6	41,1	66,4	67,7	65,5	1,2
Oléagineux	3 979	180,0	179,3	187,1	58,2	56,3	53,2	76,4	73,9	79,3	2,3
Colza	3 075	187,9	185,9	197,9	68,4	67,6	67,2	80,6	77,9	87,0	2,2
Tournesol	730	157,3	161,6	151,7	29,0	24,5	11,8	67,4	66,5	54,8	0,1
Pomme de terre	2 890	214,0	213,1	212,6	9,4	11,1	10,9	22,2	21,6	21,0	0,5
<b>Vins</b>	<b>20 011</b>	<b>115,7</b>	<b>117,3</b>	<b>118,9</b>	<b>15,8</b>	<b>17,5</b>	<b>18,9</b>	<b>9,1</b>	<b>10,3</b>	<b>12,4</b>	<b>3,4</b>
Vins AOP	11 166	123,9	126,9	129,7	27,1	30,6	30,2	13,3	15,1	18,4	3,0
Vins avec et sans IG	2 547	108,8	108,5	109,3	15,2	13,3	18,2	13,0	13,8	16,6	0,4
<b>Produits de l'horticulture</b>	<b>3 497</b>	<b>110,6</b>	<b>116,9</b>	<b>108,0</b>	<b>3,3</b>	<b>7,1</b>	<b>-0,8</b>	<b>3,8</b>	<b>10,0</b>	<b>0,5</b>	<b>0,0</b>
<b>Autres produits végétaux</b>	<b>3 318</b>	<b>105,7</b>	<b>106,1</b>	<b>105,8</b>	<b>3,4</b>	<b>3,5</b>	<b>2,8</b>	<b>4,7</b>	<b>5,0</b>	<b>4,0</b>	<b>0,1</b>
<b>Fruits</b>	<b>3 233</b>	<b>122,1</b>	<b>122,7</b>	<b>124,8</b>	<b>5,4</b>	<b>4,9</b>	<b>-0,6</b>	<b>10,2</b>	<b>11,5</b>	<b>9,0</b>	<b>0,0</b>
<b>Légumes</b>	<b>4 471</b>	<b>120,8</b>	<b>120,2</b>	<b>118,5</b>	<b>-9,5</b>	<b>5,8</b>	<b>-12,7</b>	<b>-1,9</b>	<b>1,2</b>	<b>-9,4</b>	<b>-0,7</b>
<b>Bétail</b>	<b>19 340</b>	<b>107,6</b>	<b>109,1</b>	<b>110,1</b>	<b>7,2</b>	<b>10,6</b>	<b>11,7</b>	<b>7,9</b>	<b>9,6</b>	<b>11,5</b>	<b>2,0</b>
Gros bovins	11 153	109,5	110,7	112,6	13,4	14,9	16,7	14,1	15,4	17,2	1,6
Veaux	1 962	109,1	111,5	111,8	8,5	10,7	10,7	9,2	9,4	9,1	0,2
Ovins	1 371	123,0	126,3	123,4	10,1	11,3	8,1	18,9	20,3	20,7	0,1
Porcins	4 854	98,2	99,5	100,1	-7,1	0,8	2,1	-8,2	-5,3	-2,4	0,1
<b>Volailles et lapins</b>	<b>5 985</b>	<b>110,3</b>	<b>110,8</b>	<b>106,3</b>	<b>9,4</b>	<b>9,6</b>	<b>5,9</b>	<b>10,4</b>	<b>11,3</b>	<b>6,8</b>	<b>0,3</b>
<b>Lait de vache</b>	<b>13 527</b>	<b>118,0</b>	<b>119,7</b>	<b>124,7</b>	<b>7,2</b>	<b>8,3</b>	<b>13,4</b>	<b>10,0</b>	<b>11,2</b>	<b>15,0</b>	<b>1,8</b>
<b>Œufs</b>	<b>1 609</b>	<b>132,8</b>	<b>147,8</b>	<b>142,0</b>	<b>47,5</b>	<b>76,1</b>	<b>82,4</b>	<b>-2,4</b>	<b>4,6</b>	<b>17,2</b>	<b>0,9</b>

Source : Insee, Agreste-données brutes

\* Contribution à l'évolution annuelle de l'indice d'ensemble

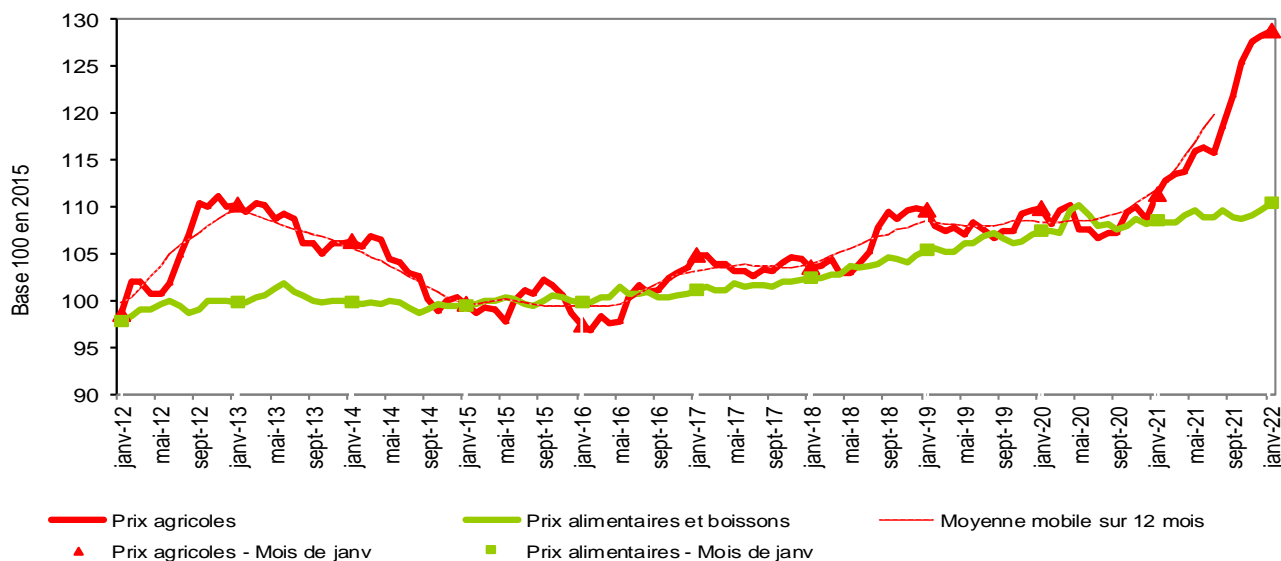
France y c. DOM	Pond. 2015	Ipc base 100 en 2015			Glissement annuel			Evolution en % par rapport à la moyenne quinquennale			Contri- bution (*) janv-22
		nov-21	déc-21	janv-22	nov-21	déc-21	janv-22	nov-21	déc-21	janv-22	
<b>Produits alimentaires et boissons non alcoolisées</b>	<b>3 000</b>	<b>109,1</b>	<b>109,7</b>	<b>110,4</b>	<b>0,4</b>	<b>1,4</b>	<b>1,7</b>	<b>4,5</b>	<b>4,9</b>	<b>5,1</b>	<b>1,7</b>
<b>Produits alimentaires</b>	<b>1 360</b>	<b>109,7</b>	<b>110,4</b>	<b>111,1</b>	<b>0,4</b>	<b>1,5</b>	<b>1,8</b>	<b>4,8</b>	<b>5,2</b>	<b>5,4</b>	<b>1,7</b>
<b>Pains et céréales</b>	<b>215</b>	<b>104,8</b>	<b>105,3</b>	<b>106,0</b>	<b>1,4</b>	<b>1,7</b>	<b>2,4</b>	<b>2,9</b>	<b>3,3</b>	<b>3,9</b>	<b>0,3</b>
<b>Viandes</b>	<b>390</b>	<b>109,8</b>	<b>110,2</b>	<b>110,4</b>	<b>1,3</b>	<b>1,7</b>	<b>2,0</b>	<b>5,3</b>	<b>5,5</b>	<b>5,7</b>	<b>0,5</b>
V. de bœuf et veau	103	109,2	109,6	110,6	1,7	1,8	3,0	4,9	5,1	6,0	0,2
V. de mouton, agneau, chèvre	16	113,5	114,3	116,0	4,2	4,3	8,0	7,4	8,1	10,2	0,1
V. de porc	27	110,0	110,3	108,5	0,8	0,7	1,5	5,4	6,1	4,5	0,0
V. de volailles	63	108,6	109,3	109,8	3,8	3,8	4,7	6,4	6,9	7,4	0,2
Autres viandes	7	117,1	117,2	117,0	3,6	5,1	4,1	8,9	9,2	9,0	0,0
<b>Poissons et crustacés</b>	<b>96</b>	<b>119,2</b>	<b>119,7</b>	<b>122,7</b>	<b>2,2</b>	<b>1,8</b>	<b>4,4</b>	<b>7,0</b>	<b>7,0</b>	<b>6,9</b>	<b>0,3</b>
<b>Laits, fromages, œufs</b>	<b>219</b>	<b>104,2</b>	<b>104,6</b>	<b>104,6</b>	<b>-0,2</b>	<b>0,6</b>	<b>0,5</b>	<b>2,3</b>	<b>2,7</b>	<b>2,7</b>	<b>0,1</b>
<b>Huiles et graisses</b>	<b>35</b>	<b>116,6</b>	<b>117,0</b>	<b>117,7</b>	<b>0,5</b>	<b>0,7</b>	<b>1,3</b>	<b>5,5</b>	<b>5,5</b>	<b>6,1</b>	<b>0,0</b>
<b>Fruits</b>	<b>97</b>	<b>129,0</b>	<b>127,9</b>	<b>127,2</b>	<b>3,9</b>	<b>2,3</b>	<b>4,8</b>	<b>14,4</b>	<b>13,8</b>	<b>14,8</b>	<b>0,3</b>
Fruits frais	88	131,8	130,4	129,4	4,5	2,6	5,3	16,2	15,5	16,5	0,4
<b>Légumes</b>	<b>138</b>	<b>114,8</b>	<b>118,4</b>	<b>121,9</b>	<b>-4,2</b>	<b>2,8</b>	<b>1,2</b>	<b>6,5</b>	<b>8,6</b>	<b>8,4</b>	<b>0,1</b>
Légumes frais	74	124,1	132,0	139,6	-9,4	3,5	0,6	8,8	13,0	12,8	0,0
<b>Sucres, confitures, chocolat, confiserie et produits glacés</b>	<b>107</b>	<b>101,4</b>	<b>101,7</b>	<b>101,8</b>	<b>-0,3</b>	<b>-0,2</b>	<b>0,0</b>	<b>0,1</b>	<b>0,2</b>	<b>0,4</b>	<b>0,0</b>
<b>Produits alimentaires n.c.a.</b>	<b>63</b>	<b>98,4</b>	<b>98,9</b>	<b>98,6</b>	<b>-0,3</b>	<b>0,1</b>	<b>-0,2</b>	<b>0,6</b>	<b>1,0</b>	<b>0,8</b>	<b>0,0</b>
<b>Boissons non alcoolisées</b>	<b>135</b>	<b>103,0</b>	<b>103,4</b>	<b>103,4</b>	<b>0,0</b>	<b>0,7</b>	<b>0,3</b>	<b>1,4</b>	<b>1,7</b>	<b>1,7</b>	<b>0,0</b>
Cafés, thés et cacao	44	102,1	102,8	103,2	0,0	1,4	1,3	0,6	1,4	1,6	0,0

Source : Insee

\* Contribution à l'évolution annuelle de l'indice d'ensemble

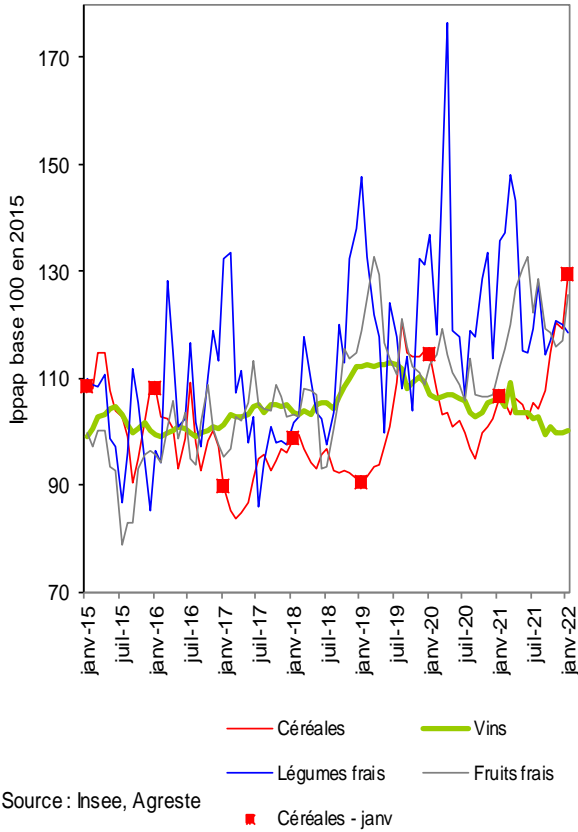
Mise en perspective

En janvier 2022, hausse sur un an nettement plus marquée des prix à la production des produits agricoles que des prix à la consommation des produits alimentaires



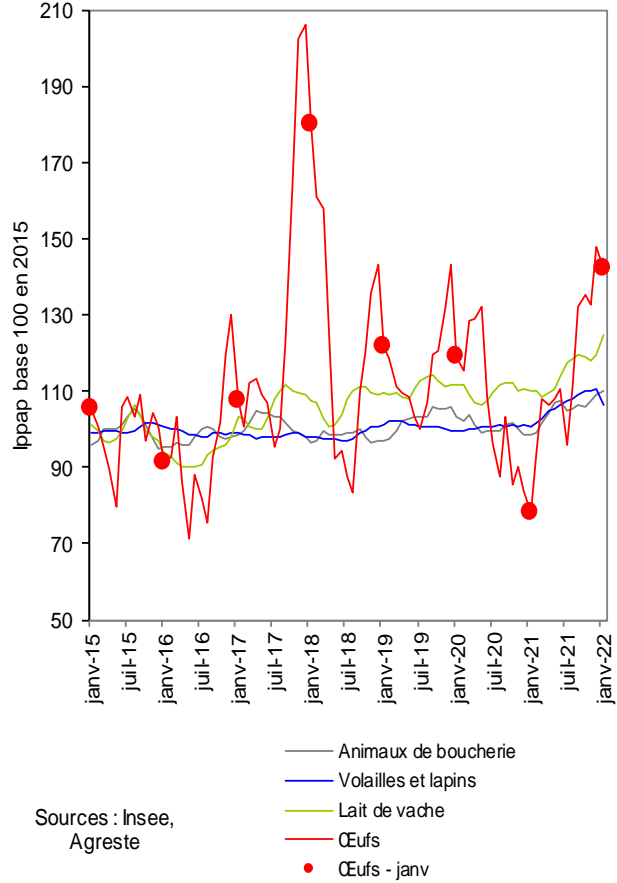
Sources : Insee, Agreste

**En janvier 2022, hausse des prix à la production des céréales sur un an**



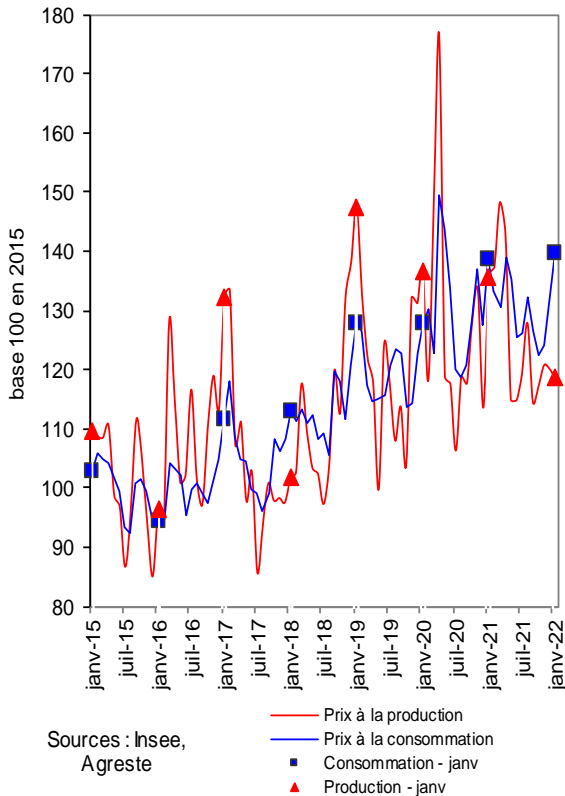
Source : Insee, Agreste

**En janvier 2022, nette augmentation des prix à la production des œufs par rapport à janvier 2021**



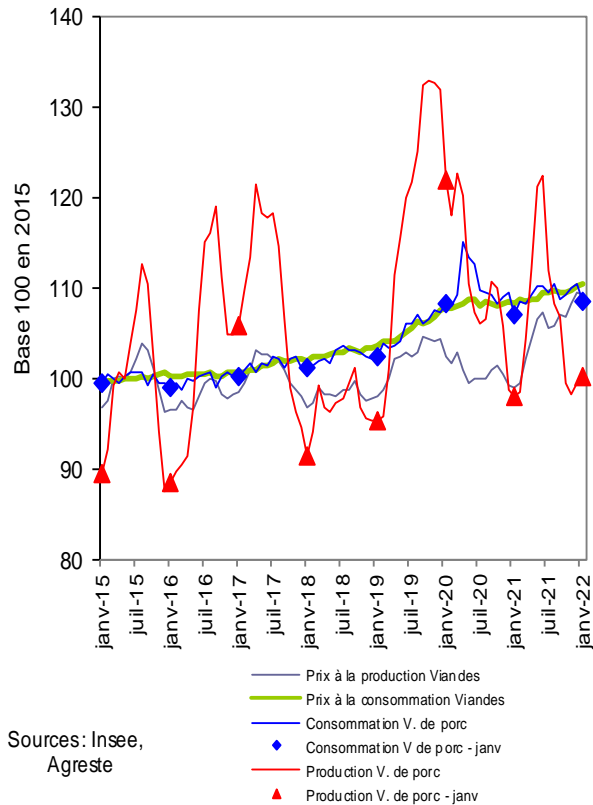
Sources : Insee, Agreste

**Légumes frais : baisse sur un an des prix à la production et hausse des prix à la consommation**



Sources : Insee, Agreste

**En janvier 2022, hausse sur un an des prix à la production et des prix à la consommation du porc**



Sources : Insee, Agreste

## Sources et définitions

- Les prix agricoles et alimentaires, intervenant aux deux grands stades de commercialisation des produits agricoles en amont et en aval de la filière, sont mesurés respectivement par l'indice des prix des produits agricoles à la production (Ippap) et l'indice des prix à la consommation (IPC).
- L'Ippap mesure l'évolution des prix des produits vendus par les agriculteurs. Il est élaboré à partir de l'observation des prix du marché, en particulier dans les enquêtes et relevés réalisés par FranceAgriMer-RNM (Réseau des nouvelles des marchés) et le Service de la statistique et de la prospective (SSP) du ministère en charge de l'agriculture et de l'alimentation. Il est calculé par le SSP pour les fruits et légumes et par l'Insee pour les autres produits agricoles. Les séries sont calculées et publiées en base 2015.
- Les prix des produits alimentaires et boissons non alcoolisées, achetés par les ménages, sont mesurés par l'indice des prix à la consommation, calculé par l'Insee. L'IPC, en base 1998 jusqu'en décembre 2015, est passé en base 2015 en 2016. A cette occasion, les données ont été rétropolées jusqu'en 1990.
- Pour les deux indices et pour s'affranchir des variations saisonnières, le commentaire porte généralement sur leur évolution en glissement annuel. Le glissement annuel rapporte le niveau atteint un mois donné à celui du même mois de l'année précédente : c'est le taux d'évolution en %. Les prix à la production mesurés par l'Ippap étant très fluctuants, leur évolution en glissement annuel est toujours comparée à leur évolution par rapport au prix moyen des mêmes mois des cinq années précédentes (moyenne quinquennale). Quand les cours sont comparés au mois précédent, les données sont alors corrigées des variations saisonnières (CVS).

## Pour en savoir plus

- Toutes les séries conjoncturelles concernant les prix à la production annuels et mensuels depuis 1968, et aussi les prix à la consommation des produits alimentaires et boissons non alcoolisées annuels et mensuels depuis 1990, sont présentes dans l'espace « Chiffres et analyses », rubrique « Données/Séries conjoncturelle » du site Internet de la statistique agricole : <https://agreste.agriculture.gouv.fr>
- Ces séries conjoncturelles sont également rassemblées dans le « Bulletin » mensuel de conjoncture (à partir de 2005 pour les prix à la production annuels et mensuels et de 1998 pour les prix à la consommation des produits alimentaires et boissons non alcoolisées annuels et mensuels), lui aussi disponible dans l'espace « Chiffres et analyses » du site Agreste, rubrique « Conjoncture – Bulletin ».
- Les Infos rapides « Prix agricoles et alimentaires » publiées mensuellement depuis septembre 2007 (sauf en juillet et octobre)

\*



## Agreste : la statistique agricole

**Ministère de l'Agriculture et de l'Alimentation**  
**Secrétariat Général**  
**SERVICE DE LA STATISTIQUE ET DE LA PROSPECTIVE**  
3 rue Barbet de Jouy - 75349 Paris 07 SP  
Site Internet : [www.agreste.agriculture.gouv.fr](http://www.agreste.agriculture.gouv.fr)

Directrice de la publication : Corinne Prost  
Rédacteur : Annie Delort  
Composition : SSP  
Dépôt légal : à parution

© Agreste 2022

**Cette publication est disponible à parution sur le site Internet de la statistique agricole**  
<http://www.agreste.agriculture.gouv.fr>(dans la rubrique Conjoncture)