



LA COOPÉRATION AGRICOLE
NUTRITION ANIMALE



snia
Bien nourrir les animaux
C'est mieux nourrir les Hommes

Lettre mensuelle de conjoncture N° 258

Février 2022

Evolution décembre 2021 / décembre 2020

Total Aliments	Bovins	Porcs	Volailles
↓ -1,8%	↓ -3,2%	↓ -4,3%	↑ 0,0%

Evolution Janv. 21 - Déc. 21 / Janv. 20 - Déc. 20

Total Aliments	Bovins	Porcs	Volailles
↓ -1,3%	↓ -0,7%	↓ -2,2%	↓ -1,0%

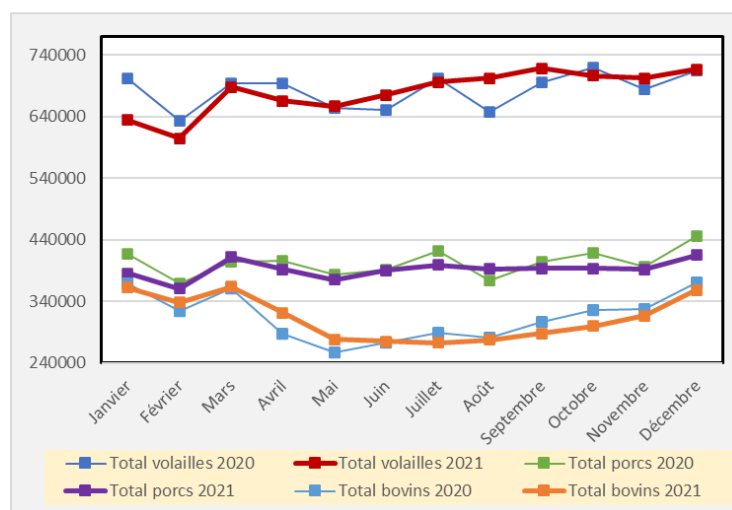
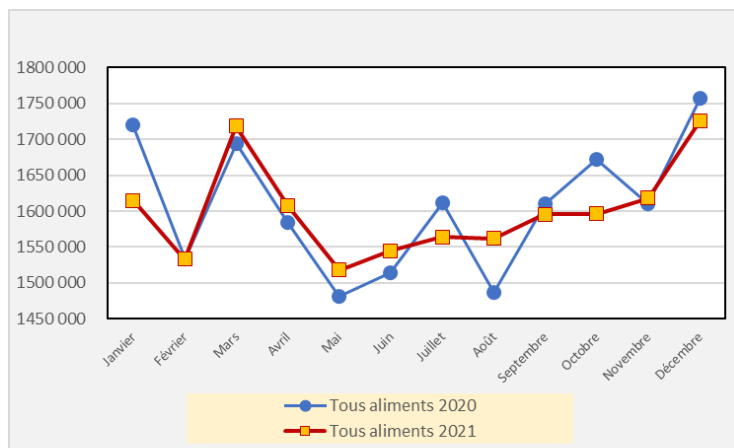
Analyse économique de la conjoncture

En décembre 2021, avec un jour ouvré de moins, la production nationale d'aliments composés est en baisse de 1,8% par rapport à décembre 2020. En ruminants, le recul concerne essentiellement les bovins (-3,2%), que cela soit en vaches laitières (-3,1%) ou en autres bovins (-3,3%). Les ovins/caprins observent une baisse de -0,3%. En porcs, la production affiche -4,3%, avec -6,3% en aliments truies, -3,1% en porcelets et -4,1% en porc à l'engrais. Le global volailles apparaît stable, tendance qui se retrouve en poulets de chair (+0,6%). Pour les autres catégories de volailles, des hausses s'observent en pondeuses (+2,5%), pintades (+4,3%) et cailles (+25,3%) compensant la forte baisse en dindes (-9,1%). Concernant les autres espèces, la production d'aliments lapins baisse de 0,8% et les aliments d'allaitement progressent de 7,9%.

Sur l'année 2021*, les premiers résultats (panel mensuel soit ~95% de la production nationale) montrent que la production globale d'aliments est en baisse de 1,3%. Les aliments pour ovins/caprins (+5,1%) progressent. La production d'aliments bovins (-0,4%) est en retrait, conséquence d'une baisse en autres bovins (-4,3%), cela malgré une légère progression en vaches laitières (+0,9%). Les aliments pour porcs sont en recul de 2,2%, avec une baisse marquée en aliment truies (-4,9%) et porcelets (-4,6%). Le total volailles est en baisse de 1%, conséquence d'une baisse en dindes (-8,7%) et palmipèdes (-4,4%), malgré une hausse en poulets (+0,1%), pondeuses (+3,1%) et cailles (+4,1%). Enfin, l'aliments lapins est en recul de 2,9% et les aliments d'allaitement affichent une progression de 0,7%.

Au niveau régionale pour le mois de décembre, la tendance globale de production est généralement à la baisse, sauf pour le Nord qui progresse de 1,6% du fait d'une progression en aliment poulet et pondeuses. La production d'aliments pour porcs est notamment en recul en Bretagne (-5,7%) et dans le Centre Ouest (-4,7%), principales régions productrices. Enfin, les aliments pour bovins sont en recul dans toutes les régions.

* Panel mensuel uniquement, représentant environ 95% de la production nationale



LA COOPERATION AGRICOLE NUTRITION ANIMALE

43 rue Sedaine CS 91115 75538 Paris cedex 11

TÉL : 01 44 17 57 12

Contact : Valérie Bris : vbris@lacoopagri.coop

SYNDICAT NATIONAL DE L'INDUSTRIE DE LA NUTRITION ANIMALE

41 bis Bd de la Tour-Maubourg 75007 Paris

TÉL : 01 44 18 63 50 – FAX : 01 44 18 63 53

Contact : Stéphane Radet : snia@nutritionanimale.org



LA COOPÉRATION AGRICOLE
NUTRITION ANIMALE



snia
Bien nourrir les animaux
C'est mieux nourrir les Hommes

Flash du mois

Production nationale prévisionnelle d'aliments composés

ALIMENTS	DECEMBRE 2021		JUILLET – DEC 2021		JANV 21 - DEC 21		OCT 21—DEC 21	
	%	Tonnes	%	Tonnes	%	Tonnes	%	Tonnes
Mash	-4,2%	84 800	-10,5%	440 800	-5,7%	899 500	-8,0%	233 500
Vaches laitières	-3,1%	254 900	-3,3%	1 281 400	+0,9%	2 659 400	-4,0%	694 500
Autres bovins	-3,3%	102 800	-8,2%	527 700	-4,3%	1 088 400	-7,8%	276 300
Total Bovins	-3,2%	357 700	-4,9%	1 809 100	-0,7%	3 747 800	-5,1%	970 700
Ovins/Caprins	-0,3%	67 100	-1,1%	296 900	5,1%	701 000	-0,9%	168 000
Porcelets	-3,1%	57 200	-1,5%	328 800	-4,6%	652 200	-2,5%	165 100
Truies	-6,3%	64 100	-4,2%	369 400	-4,9%	740 900	-5,3%	183 800
Porcs engrais	-4,1%	293 300	-2,0%	1 688 400	-1,1%	3 310 200	-3,1%	852 000
Total Porcs	-4,3%	414 600	-2,3%	2 386 600	-2,2%	4 703 300	-3,4%	1 200 800
Poulets	+0,6%	285 100	+1,0%	1 737 800	+0,1%	3 393 600	-0,8%	848 900
Pondeuses	+2,5%	224 900	+2,2%	1 241 100	+3,1%	2 477 800	+2,1%	634 000
Dindes	-9,1%	94 400	-7,4%	555 300	-8,7%	1 090 400	-7,2%	279 500
Pintades	+4,3%	13 200	+5,6%	84 400	-2,9%	139 900	+5,1%	47 500
Palmipèdes	+0,9%	95 400	+9,4%	603 000	-4,4%	1 026 100	+3,1%	304 500
Cailles	+25,3%	3 600	+12,6%	17 700	+4,1%	28 600	+20,4%	10 500
Total Volailles	0,0%	716 700	+1,3%	4 239 400	-1,0%	8 156 400	-0,1%	2 124 900
Lapins	-0,8%	21 900	-2,3%	119 800	-2,9%	244 300	-1,2%	61 200
Divers	+0,4%	32 000	-5,7%	209 300	-1,7%	419 000	-8,2%	95 300
Total	-2,0%	1 694 900	-1,7%	9 501 900	-1,3%	18 871 300	-2,6%	4 854 400
Allaitement	+7,9%	29 000	-0,3%	148 500	+0,7%	303 500	+0,5%	80 400
Total France	-1,8%	1 723 900	-1,7%	9 650 400	-1,3%	19 174 800	-2,5%	4 934 800

Crise porcine: des mesures de soutiens à venir rapidement

Étant donné la situation économique très difficile rencontrée actuellement par les éleveurs porcins, conséquence d'un effet ciseaux entre les prix de l'aliments en hausse et des cotations en retrait, le Ministère de l'Agriculture et l'interprofession Inaporc ont signé fin janvier une feuille de route 2022. Les syndicats de l'alimentation animale saluent ce plan de soutien, indispensable à la pérennité de la filière porcine française.

A court terme, 270 millions d'euros seront mobilisés: 75 M€ sous la forme d'une aide à la trésorerie pour les élevages les plus en difficultés, 175 M€ pour la structuration de filière conditionnée à l'engagement dans EGALIM 2 et 20M€ d'exonération de charges MSA. Le dispositif d'aides à la trésorerie est déjà ouvert et est géré en région. Les modalités d'attribution des aides pour la partie structuration sont toujours en discussion, et devraient être notifiées à la Commission Européenne dans les prochains jours. SNIA, LCA Nutrition animale, LCA Filière porcine et FNP se sont engagés, dans une lettre d'intention présenté à INAPORC, à développer la contractualisation sur l'aliments en élevage porcine. En effet cet outil se doit d'être développé et accessible à l'ensemble des éleveurs. Cependant, les fédérations rappellent que le succès de la contractualisation en amont est complémentaire d'une contractualisation en aval de la filière afin de fournir à l'éleveur plus de visibilité pour la gestion de son exploitation.

Source : Agreste - Enquête mensuelle Aliments composés pour animaux de ferme SSP/LCA NA/SNIA

Evolution prévisionnelle de la production par zones géographiques : DECEMBRE 2021

GRANDES REGIONS	Mash	Bovins hors mash	Ovins Caprins	Porcs	Poulets	Pondeuses	Dindes	Lapins	Tous Aliments
Bretagne	+5,8%	-2,3%	+7,2%	-5,7%	-2,0%	-1,2%	-9,1%	-26,7%	-3,3%
Centre Ouest ⁽¹⁾	+0,8%	-4,2%	-8,7%	-4,7%	+4,8%	+1,8%	-8,3%	+0,0%	-0,7%
Grand Est ⁽²⁾	+3,2%	-5,0%	-9,5%	-0,3%	+3,0%	+19,6%	+200,0%	-6,8%	-1,0%
Grand Nord ⁽³⁾	-11,4%	-4,9%	+2,5%	+0,7%	+11,4%	+18,3%	-18,5%	-3,3%	+1,6%
Sud Est ⁽⁴⁾	-5,0%	-1,6%	+6,6%	+0,3%	-4,4%	-13,4%	-13,9%	+6,2%	-2,8%
Sud Ouest ⁽⁵⁾	-19,7%	-1,1%	+1,8%	+6,1%	-0,6%	+14,0%	-8,8%	+12,3%	-1,0%
Total	-4,2%	-3,2%	-0,3%	-4,3%	+0,6%	+2,5%	-9,1%	-0,9%	-1,8%

(1) Centre, Pays-de-Loire, Poitou-Charentes (2) Ile-de-France, Champagne-Ardenne, Alsace, Lorraine, Franche - Comté (3) Nord - Pas-de-Calais, Picardie, Haute et Basse-Normandie (4) Bourgogne, Rhône-Alpes, Auvergne, Limousin, Provence-Alpes-Côte d'Azur (5) Aquitaine, Languedoc-Roussillon, Midi-Pyrénées.