

Mars 2022 – n°2022 – 34

Infos rapides

Données à télécharger au format [tableur](#)

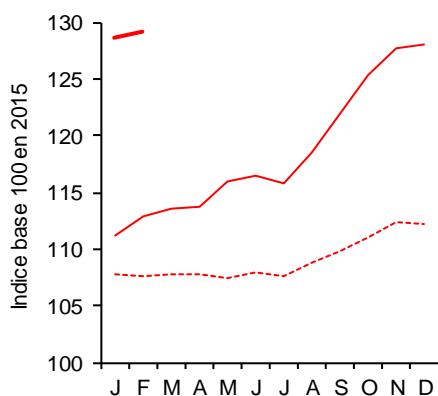
S

En février 2022, les prix à la production des produits agricoles augmentent de 14,4 % sur un an

En février 2022, les prix à la production de l'ensemble des produits agricoles s'accroissent par rapport à ceux de février 2021 (+ 14,4 % en données brutes). La forte hausse des prix enregistrée depuis l'automne 2021 se poursuit. A l'exception des produits de l'horticulture, des fruits et des légumes, toutes les grandes familles de produits participent à la forte progression d'ensemble, particulièrement les céréales, les oléagineux, les vins et le bétail. En février 2022, les prix à la consommation des produits alimentaires et des boissons non alcoolisées augmentent de 2,3 % sur un an. Ils accélèrent pour la plupart des produits, hormis pour les fruits frais dont les prix sont en léger ralentissement.

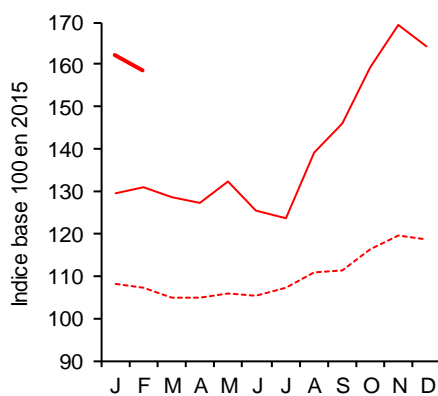
Ensemble des prix à la production des produits agricoles

Nouveau record de prix



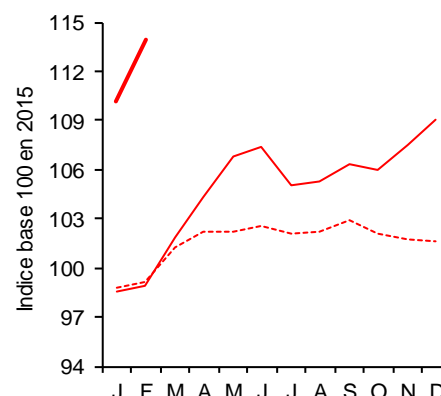
Prix à la production des céréales

Malgré une certaine détente, les prix restent élevés



Prix à la production des animaux de boucherie

Accélération des prix



Source : Insee, Agreste-données brutes

Source : Insee, Agreste-données brutes

Source : Insee, Agreste-données brutes



Les faits marquants

En février 2022, la forte hausse des prix à la production des produits agricoles se poursuit

En février 2022, les prix à la production de l'ensemble des produits agricoles dépassent de 14,4 % ceux de février 2021. Ils atteignent des niveaux inégalés depuis 2008.

Les prix des céréales restent fermes sur un an et par rapport aux cours moyens calculés sur la période 2017-2021, malgré une certaine détente due à l'amélioration des conditions de culture aux États-Unis. Ils sont portés par la fermeté de la demande internationale et les inquiétudes suscitées par le conflit en Ukraine.

Le maintien d'une forte demande mondiale en colza et tournesol ainsi que la montée des prix du pétrole alimentent la hausse des cours des oléagineux, dans un contexte de prévisions de récoltes mondiales de soja révisées à la baisse et de craintes de ruptures d'approvisionnement en provenance du premier exportateur mondial de tournesol (Ukraine).

De nouveau en hausse sur un an et par rapport à la moyenne 2017-2021, les prix des vins traduisent les tensions dues à la reprise économique et aux mauvaises récoltes 2021 en France ainsi que chez les deux autres principaux pays producteurs (Espagne et Italie).

En raison de la relative faiblesse de la demande intérieure et de la concurrence vive à l'exportation, les prix des pommes baissent sur un an, ce qui contribue à tirer à la baisse les prix de l'ensemble des fruits pour le deuxième mois consécutif. Toutefois, les cours restent supérieurs à la moyenne sur cinq ans.

Pour le deuxième mois d'affilée, les cours de l'ensemble des légumes diminuent par rapport à la moyenne quinquennale et surtout à ceux de 2021. Peu stimulée par la douceur des températures, la demande de carottes, poireaux, choux-fleurs, et endives ne peut absorber toute l'offre du moment et les prix fléchissent nettement (jusqu'à - 50 % sur un an pour le poireau).

Amorcé au cours des deux mois précédents, le redressement des prix du porc se poursuit en février. Il est à l'image de la remontée des cours dans l'UE rendue possible par le recul de l'offre européenne après plusieurs mois de disponibilités importantes, et au rebond de la demande qui atténue l'impact de la moindre demande chinoise.

Les prix des gros bovins sont au plus haut du fait d'une demande européenne dynamique et d'une offre peu étoffée. Les niveaux de production inférieurs à ceux d'avant la pandémie maintiennent les cours des veaux à des niveaux élevés.

Dans un contexte d'offre toujours limitée, plutôt orientée vers l'exportation, les prix des ovins restent fermes.

Les prix du lait de vache continuent de s'apprécier à la faveur de la fermeté de la consommation mondiale de produits laitiers et des moindres disponibilités en lait. Quant aux prix des œufs, ils bénéficient de la vigueur de la demande d'œufs issus d'élevages alternatifs.

En février 2022, les prix à la consommation des produits alimentaires et des boissons non alcoolisées augmentent de 2,3 % sur un an. Hormis pour les fruits, la plupart des prix accélèrent.

Les indicateurs

En février 2022, l'augmentation des prix des grandes cultures, des vins, des gros animaux et du lait contribue fortement à la hausse d'ensemble

	Pondérations	Ippap base 100 en 2015			Glissement annuel			Evolution en % par rapport à la moyenne quinquennale				Contribution (*)
		2015	déc-21	janv-22	févr-22	déc-21	janv-22	févr-22	déc-21	janv-22	févr-22	
Ensemble	100 000	128,1	128,7	129,1	17,8	15,6	14,4	19,4	19,3	20,0	14,4	
Grandes cultures	25 434	164,7	164,4	160,1	32,2	24,7	19,7	47,0	43,9	40,8	5,9	
Céréales	15 247	164,5	162,0	158,7	37,9	25,3	21,1	56,9	50,2	48,3	3,7	
Blé tendre	9 036	165,5	160,9	157,2	36,3	21,2	17,8	55,6	45,9	43,7	1,9	
Maïs	2 693	158,2	160,5	162,7	28,5	18,8	15,2	45,5	43,6	45,5	0,5	
Orge	2 583	172,1	171,1	165,0	49,6	41,1	34,4	67,7	65,5	62,8	1,0	
Oléagineux	3 979	179,3	187,1	187,7	56,3	53,2	46,3	73,9	79,3	79,4	2,1	
Colza	3 075	185,9	197,9	196,0	67,6	67,2	56,6	77,9	87,0	84,7	1,9	
Tournesol	730	161,6	151,7	157,6	24,5	11,8	12,1	66,5	54,8	60,8	0,1	
Pomme de terre	2 890	213,1	212,6	191,9	11,1	10,9	0,9	21,6	21,0	9,4	0,0	
Vins	20 011	117,3	118,9	119,4	17,5	18,9	16,0	10,3	12,4	12,8	2,9	
Vins AOP	11 166	126,9	129,7	129,4	30,6	30,2	24,7	15,1	18,4	18,2	2,5	
Vins avec et sans IG	2 547	108,5	109,1	113,7	13,3	18,0	17,8	13,8	16,4	20,2	0,4	
Produits de l'horticulture	3 497	116,9	108,0	105,4	7,1	-0,8	-1,9	10,0	0,5	-2,3	-0,1	
Autres produits végétaux	3 318	106,1	105,8	105,8	3,5	2,8	2,4	5,0	4,0	3,7	0,1	
Fruits	3 233	122,7	124,8	127,9	4,9	-0,6	-3,1	11,5	9,0	8,5	-0,1	
Légumes	4 471	120,2	118,5	121,0	5,8	-12,7	-11,9	1,2	-9,4	-3,1	-0,6	
Bétail	19 340	109,1	110,1	113,9	10,6	11,7	15,2	9,6	11,5	15,0	2,6	
Gros bovins	11 153	110,7	112,6	119,3	14,9	16,7	22,6	15,4	17,2	23,2	2,2	
Veaux	1 962	111,5	111,8	111,2	10,7	10,7	10,1	9,4	9,1	8,4	0,2	
Ovins	1 371	126,3	123,4	120,7	11,3	8,1	8,8	20,3	20,7	22,5	0,1	
Porcins	4 854	99,5	100,1	100,9	0,8	2,1	2,6	-5,3	-2,4	-2,2	0,1	
Volailles et lapins	5 985	110,8	106,3	112,2	9,6	5,9	10,3	11,3	6,8	12,1	0,6	
Lait de vache	13 527	119,7	123,7	125,6	8,3	12,5	14,1	11,2	14,1	16,2	1,9	
Œufs	1 609	147,8	142,0	146,0	76,1	82,4	55,4	4,6	17,2	23,9	0,7	

Source : Insee, Agreste-données brutes

* Contribution à l'évolution annuelle de l'indice d'ensemble

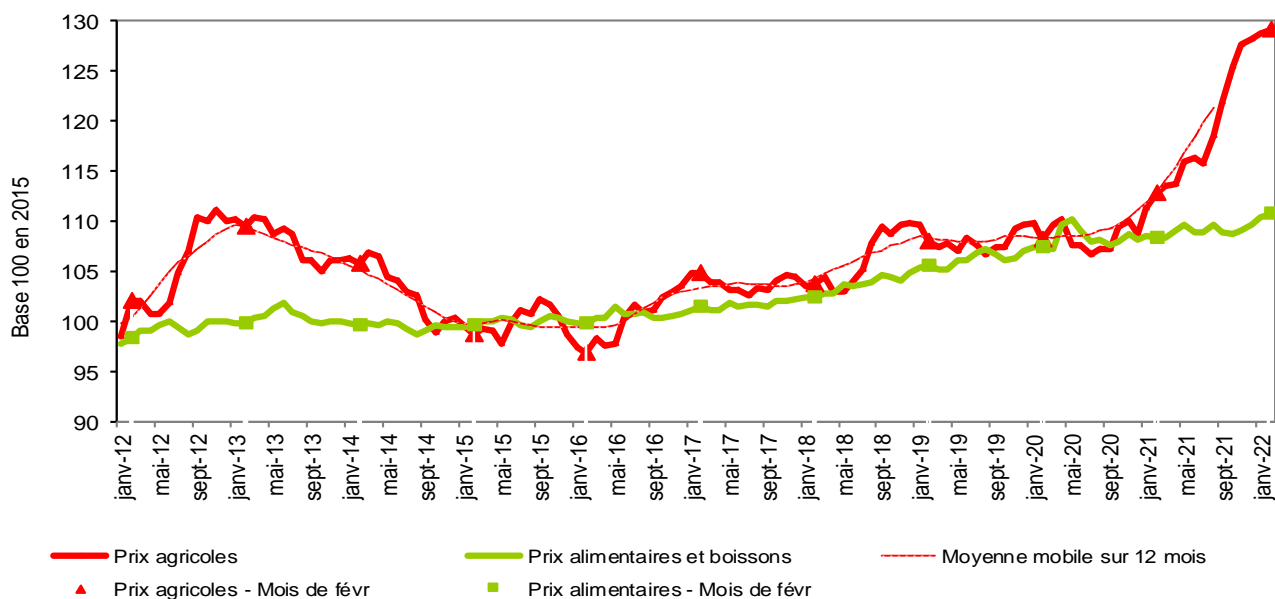
France y c. DOM	Pond. 2015	Ipc base 100 en 2015			Glissement annuel			Evolution en % par rapport à la moyenne quinquennale			Contri- bution (*)
		déc-21	janv-22	févr-22	déc-21	janv-22	févr-22	déc-21	janv-22	févr-22	
Produits alimentaires et boissons non alcoolisés	3 000	109,7	110,4	110,8	1,4	1,7	2,3	4,9	5,1	5,5	2,3
Produits alimentaires	1 360	110,4	111,1	111,5	1,5	1,8	2,5	5,2	5,4	5,9	2,3
Pains et céréales	215	105,3	106,0	106,4	1,7	2,4	2,7	3,3	3,9	4,3	0,4
Viandes	390	110,2	110,4	111,0	1,7	2,0	2,2	5,5	5,7	6,0	0,6
V. de bœuf et veau	103	109,6	110,6	111,4	1,8	3,0	3,5	5,1	6,0	6,6	0,2
V. de mouton, agneau, chèvre	16	114,3	116,0	116,2	4,3	8,0	6,2	8,1	10,2	9,8	0,1
V. de porc	27	110,3	108,5	110,6	0,7	1,5	2,0	6,1	4,5	5,8	0,0
V. de volailles	63	109,3	109,8	110,6	3,8	4,7	4,9	6,9	7,4	7,5	0,2
Autres viandes	7	117,2	117,0	118,8	5,1	4,1	5,2	9,2	9,0	10,0	0,0
Poissons et crustacés	96	119,7	122,7	121,5	1,8	4,4	5,2	7,0	6,9	8,8	0,4
Laits, fromages, œufs	219	104,6	104,6	104,7	0,6	0,5	0,8	2,7	2,7	2,9	0,1
Huiles et graisses	35	117,0	117,7	118,9	0,7	1,3	2,4	5,5	6,1	7,0	0,1
Fruits	97	127,9	127,2	127,9	2,3	4,8	4,4	13,8	14,8	14,5	0,3
Fruits frais	88	130,4	129,4	130,3	2,6	5,3	4,8	15,5	16,5	16,2	0,3
Légumes	138	118,4	121,9	122,4	2,8	1,2	4,1	8,6	8,4	9,0	0,4
Légumes frais	74	132,0	139,6	140,8	3,5	0,6	5,8	13,0	12,8	13,7	0,4
Sucres, confitures, chocolat, confiserie et produits glacés	107	101,7	101,8	102,2	-0,2	0,0	0,6	0,2	0,4	0,8	0,0
Produits alimentaires n.c.a.	63	98,9	98,6	99,2	0,1	-0,2	0,6	1,0	0,8	1,4	0,0
Boissons non alcoolisées	135	103,4	103,4	103,8	0,7	0,3	0,6	1,7	1,7	1,9	0,0
Cafés, thés et cacao	44	102,8	103,2	103,8	1,4	1,3	2,0	1,4	1,6	2,1	0,1

Source : Insee

* Contribution à l'évolution annuelle de l'indice d'ensemble

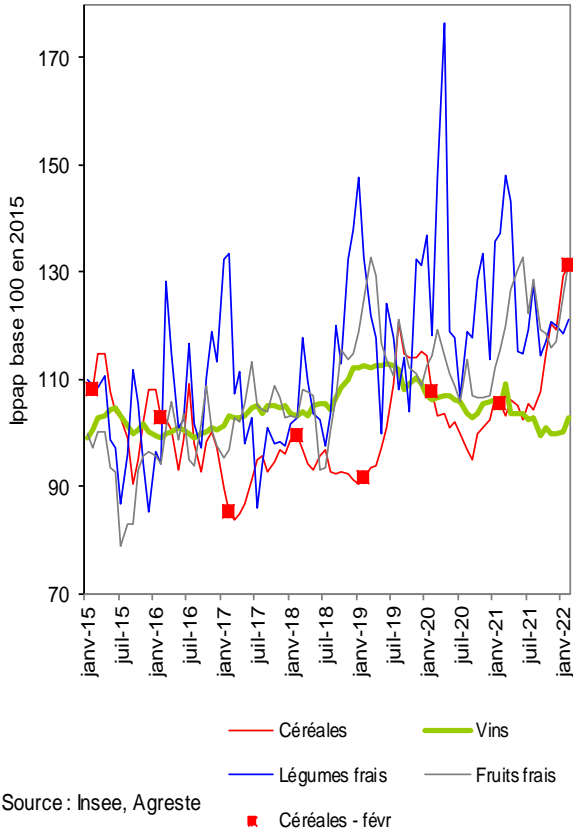
Mise en perspective

En février 2022, hausse sur un an nettement plus marquée des prix à la production des produits agricoles que des prix à la consommation des produits alimentaires



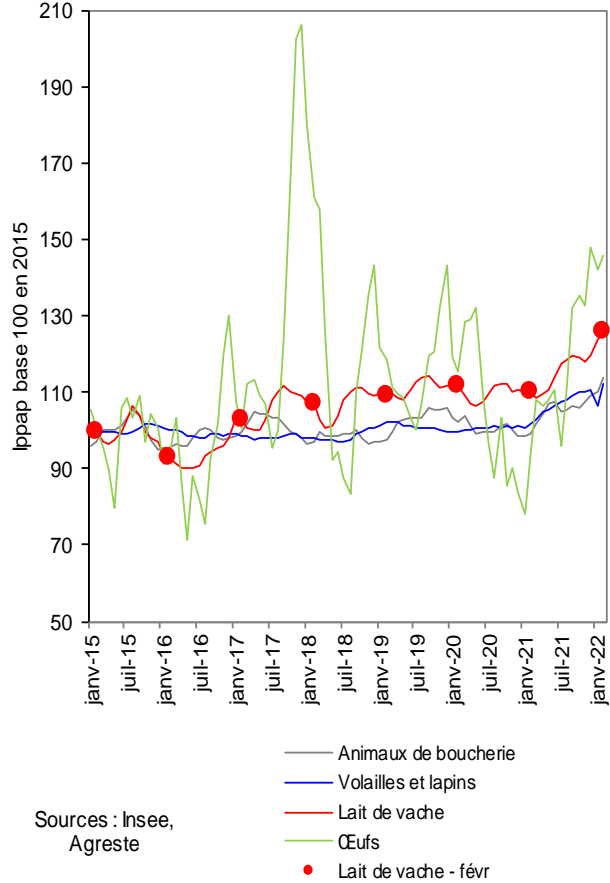
Sources : Insee, Agreste

En février 2022, hausse des prix à la production des céréales sur un an



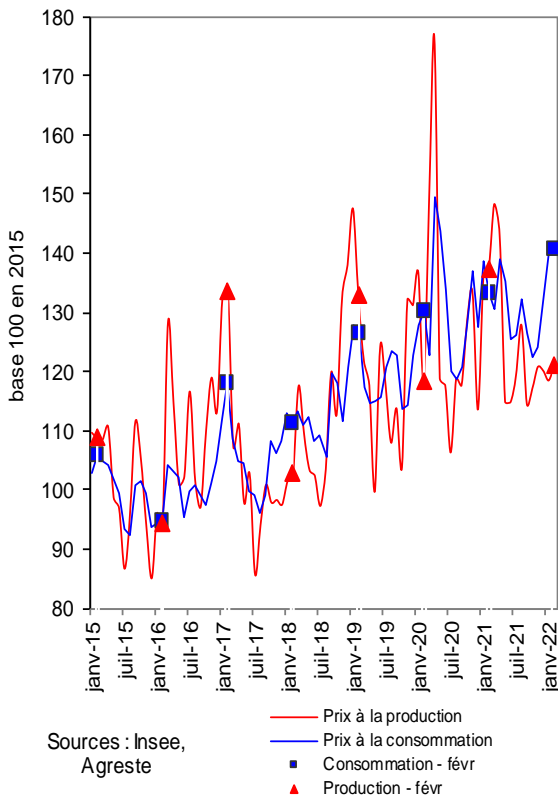
Source : Insee, Agreste

En février 2022, augmentation des prix à la production du lait de vache par rapport à février 2021



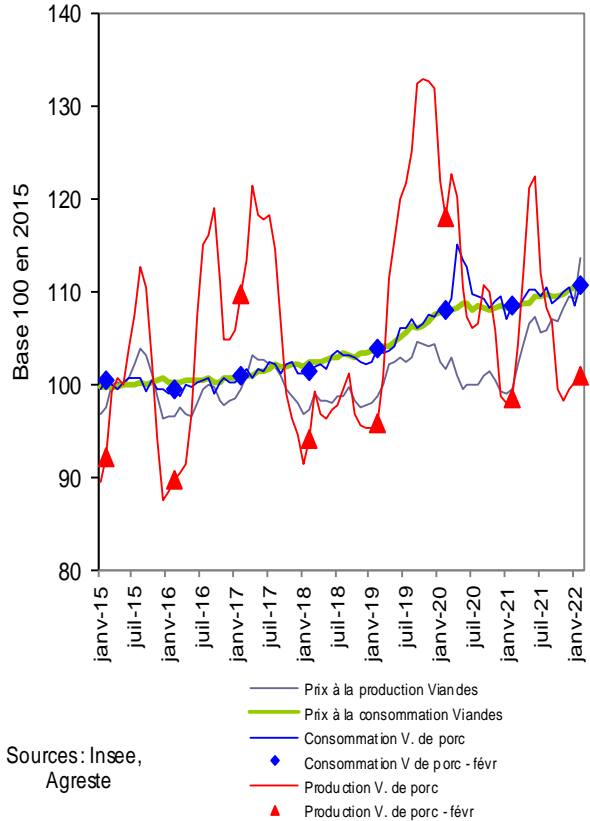
Sources : Insee, Agreste

Légumes frais : baisse sur un an des prix à la production et hausse des prix à la consommation



Sources : Insee, Agreste

En février 2022, hausse sur un an des prix à la production et des prix à la consommation du porc



Sources : Insee, Agreste

Sources et définitions

- Les prix agricoles et alimentaires, intervenant aux deux grands stades de commercialisation des produits agricoles en amont et en aval de la filière, sont mesurés respectivement par l'indice des prix des produits agricoles à la production (Ippap) et l'indice des prix à la consommation (IPC).
- L'Ippap mesure l'évolution des prix des produits vendus par les agriculteurs. Il est élaboré à partir de l'observation des prix du marché, en particulier dans les enquêtes et relevés réalisés par FranceAgriMer-RNM (Réseau des nouvelles des marchés) et le Service de la statistique et de la prospective (SSP) du ministère en charge de l'agriculture et de l'alimentation. Il est calculé par le SSP pour les fruits et légumes et par l'Insee pour les autres produits agricoles. Les séries sont calculées et publiées en base 2015.
- Les prix des produits alimentaires et boissons non alcoolisées, achetés par les ménages, sont mesurés par l'indice des prix à la consommation, calculé par l'Insee. L'IPC, en base 1998 jusqu'en décembre 2015, est passé en base 2015 en 2016. A cette occasion, les données ont été rétropolées jusqu'en 1990.
- Pour les deux indices et pour s'affranchir des variations saisonnières, le commentaire porte généralement sur leur évolution en glissement annuel. Le glissement annuel rapporte le niveau atteint un mois donné à celui du même mois de l'année précédente : c'est le taux d'évolution en %. Les prix à la production mesurés par l'Ippap étant très fluctuants, leur évolution en glissement annuel est toujours comparée à leur évolution par rapport au prix moyen des mêmes mois des cinq années précédentes (moyenne quinquennale). Quand les cours sont comparés au mois précédent, les données sont alors corrigées des variations saisonnières (CVS).

Pour en savoir plus

- Toutes les séries conjoncturelles concernant les prix à la production annuels et mensuels depuis 1968, et aussi les prix à la consommation des produits alimentaires et boissons non alcoolisées annuels et mensuels depuis 1990, sont présentes dans l'espace « Chiffres et analyses », rubrique « Données/Séries conjoncturelle » du site Internet de la statistique agricole : <https://agreste.agriculture.gouv.fr>
- Ces séries conjoncturelles sont également rassemblées dans le « Bulletin » mensuel de conjoncture (à partir de 2005 pour les prix à la production annuels et mensuels et de 1998 pour les prix à la consommation des produits alimentaires et boissons non alcoolisées annuels et mensuels), lui aussi disponible dans l'espace « Chiffres et analyses » du site Agreste, rubrique « Conjoncture – Bulletin ».
- Les Infos rapides « Prix agricoles et alimentaires » publiées mensuellement depuis septembre 2007 (sauf en juillet et octobre)

*



Agreste : la statistique agricole

Ministère de l'Agriculture et de l'Alimentation
Secrétariat Général
SERVICE DE LA STATISTIQUE ET DE LA PROSPECTIVE
3 rue Barbet de Jouy - 75349 Paris 07 SP
Site Internet : www.agreste.agriculture.gouv.fr

Directrice de la publication : Corinne Prost
Rédacteur : Annie Delort
Composition : SSP
Dépôt légal : à parution

© Agreste 2022

Cette publication est disponible à parution sur le site Internet de la statistique agricole
<http://www.agreste.agriculture.gouv.fr>(dans la rubrique Conjoncture)