



Mai 2022 - n° 2022 - 50

Infos rapides

05/11

Recul de la collecte et forte hausse des prix du lait de vache conventionnel

En mars 2022, la collecte de lait de vache baisse par rapport à mars 2021 (- 1,2 %). Cette tendance s'observe dans la plupart des bassins laitiers, à l'exception du Grand-Ouest de la Normandie et du Centre.

Le prix standard du lait conventionnel s'établit à 395 €/1000 l, en hausse de 22,7 % sur un an, tandis que celui du lait bio continue de se replier (- 1,1 %).

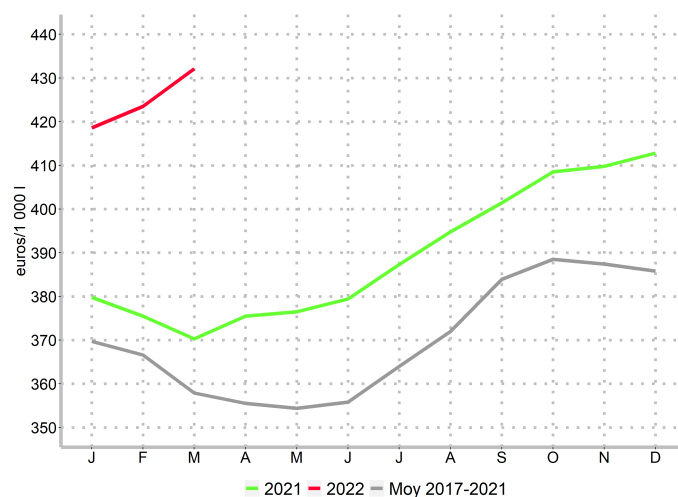
L'évolution des fabrications de produits laitiers est marquée par la progression des crèmes conditionnées et le fort recul des fromages à pâte pressée cuite.

La collecte de lait de chèvre se stabilise, mais les fabrications continuent de reculer. La collecte de lait de brebis baisse par rapport à mars 2021, tout comme les fabrications de fromages de brebis.

Collecte du lait de vache



Prix du lait à teneurs réelles



Source : Agreste - Enquête mensuelle laitière SSP/FranceAgriMer

Lait de vache : principales tendances de la collecte et des prix

Les faits marquants Nouveau recul de la collecte

En mars 2022, la collecte de lait de vache recule de 1,2 % par rapport à mars 2021. 18,5 % sur un an.

Sur un an, le prix du lait standard conventionnel (hors Bio et AOP/IGP) progresse de 22,7 % et s'établit à 395 €/1 000 litres. Tous types de lait confondus, le prix s'établit en moyenne à 407 €/1 000 litres, en hausse de

En février, la collecte laitière européenne (UE27) progresse de 0,8 % sur un an, en raison du dynamisme de la Pologne, de l'Irlande ou encore de l'Italie. Elle reste cependant en retrait dans les trois premiers pays producteurs (Allemagne, France, Pays-Bas).

Les indicateurs

Mois	Collecte		Taux (g/l)		Prix* (€/1 000 l)		Prix conventionnel** (€/1 000 l)	
	(1 000 l)	Evol. sur un an (%)	matière grasse	matière protéique	standard 38/32	à teneurs réelles	standard 38/32	à teneurs réelles
Cum. 2019	23 812 026	-0,1	41,8	33,6	350,9	373,9	334,4	357,0
oct. 2020	1 891 641	-1,1	43,2	34,6	353,7	389,2	332,5	367,4
nov. 2020	1 874 570	-0,8	43,2	34,5	347,7	382,0	325,9	360,6
déc. 2020	1 992 628	-2,2	43,4	34,4	349,4	383,0	328,0	362,0
Cum. 2020	23 840 639	0,1	41,9	33,7	347,5	373,2	328,4	354,2
janv. 2021	2 043 247	-3,4	43,4	34,2	347,7	379,8	325,8	358,4
févr. 2021	1 880 831	-6,4	42,7	33,7	348,5	375,5	326,6	354,4
mars 2021	2 128 726	-1,6	42,4	33,7	343,6	370,3	322,1	349,5
avr. 2021	2 121 046	0,2	41,7	34,0	348,5	375,5	330,3	357,3
mai 2021	2 171 305	3,0	41,3	33,8	351,3	376,5	331,6	355,9
juin 2021	1 973 190	0,8	40,6	32,9	361,7	379,4	342,0	358,9
juil. 2021	1 917 404	-1,7	40,7	32,6	372,2	387,3	351,1	365,2
août 2021	1 867 683	1,1	41,0	32,9	375,9	394,8	355,7	373,7
sept. 2021	1 769 625	-2,5	41,5	33,3	379,1	401,4	358,7	380,1
oct. 2021	1 856 917	-1,8	42,8	34,3	377,3	408,5	356,8	387,1
nov. 2021	1 822 004	-2,8	43,8	34,6	373,7	409,8	353,9	389,4
déc. 2021	1 941 638	-2,6	43,6	34,3	378,8	412,8	360,1	394,1
Cum. 2021	23 493 616	-1,5	42,1	33,7	362,5	388,6	342,3	368,1
janv. 2022	2 013 020	-1,5	42,9	33,8	391,5	418,6	375,4	402,1
févr. 2022	1 865 436	-0,8	42,5	33,6	397,5	423,5	381,9	407,6
mars 2022	2 102 812	-1,2	42,2	33,6	407,2	432,1	395,1	420,5
Cum. 2022	5 981 268	-1,2	42,5	33,7	398,9	424,9	384,4	410,3

Note:

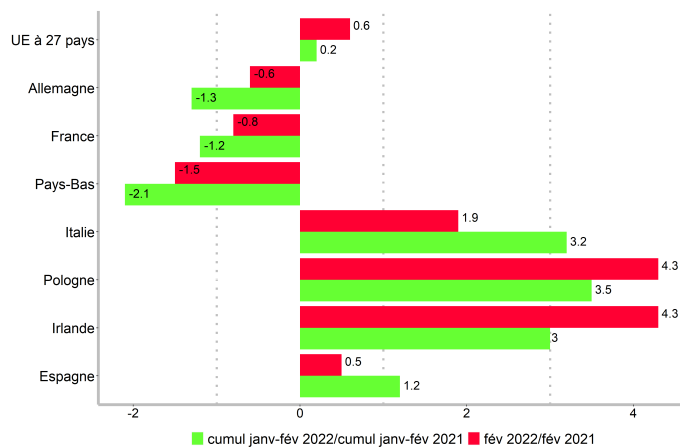
*Tous types de lait

**Estimation sous l'hypothèse de non-recouvrement entre la collecte AOP/IGP et la collecte biologique

Source : Agreste - Enquête mensuelle laitière SSP/FranceAgriMer

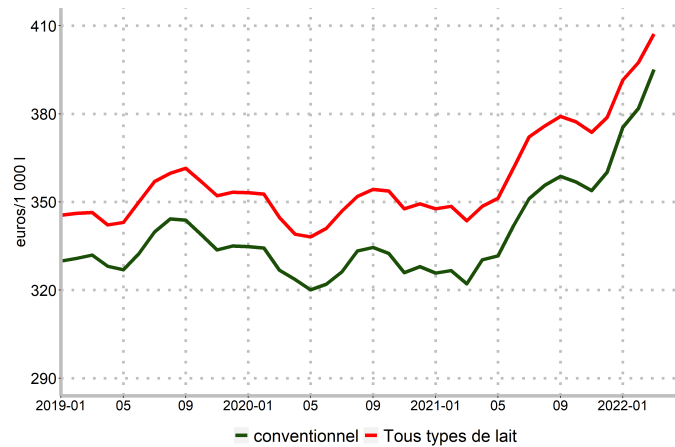
Mise en perspective

Evolution de la collecte européenne (%)



Source : Eurostat

Prix du lait de vache standard



Source : Agreste - Enquête mensuelle laitière SSP/FranceAgriMer

Lait de vache : signes de qualité

Les faits marquants Le prix du lait bio continue de baisser

A l'inverse des prix du lait conventionnel, ceux de vache lait AOP/IGP. bio standard et à teneurs réelles continuent de baisser. Fin mars, ils s'établissent respectivement à 453 €/1 000 litres et 470 €/1 000 litres, ce qui représente une baisse de 1,1 % chacun par rapport à mars 2021.

Entre février 2021 et février 2022, les indices de prix des autres laits augmentent fortement : + 8,8 points pour le

lait AOP/IGP. En mars, la part du lait de vache bio dans la collecte totale remonte après trois mois de baisse, pour atteindre 5,3 %. La collecte de lait AOP/IGP représente 16,5 % de la collecte totale, en retrait de 0,8 point par rapport à mars 2021.

Les indicateurs

Mois	Collecte et part des signes de qualité				Prix Bio €/1 000 l		Indices de prix à teneurs réelles	
	(1 000 l)	Bio (%)	AOP/IGP (%)	conventionnel* (%)	standard 38/32	à teneurs réelles	AOP/IGP	conventionnel*
Cum. 2019	23 812 026	4,2	16,3	79,5	461,7	481,0	110,3	104,1
nov. 2020	1 874 570	4,9	16,1	79,0	486,6	516,6	114,8	105,2
déc. 2020	1 992 628	4,8	16,3	78,9	483,9	512,2	114,7	105,6
Cum. 2020	23 840 639	4,7	16,7	78,6	463,1	482,6	111,2	103,3
janv. 2021	2 043 247	4,7	17,2	78,1	477,3	500,8	114,2	104,6
févr. 2021	1 880 831	4,7	17,3	78,0	472,7	487,5	113,1	103,4
mars 2021	2 128 726	5,1	17,3	77,6	457,6	475,4	111,3	102,0
avr. 2021	2 121 046	5,4	17,5	77,1	406,9	431,4	112,8	104,2
mai 2021	2 171 305	5,6	18,1	76,3	407,1	432,6	114,7	103,8
juin 2021	1 973 190	5,6	17,2	77,2	431,2	447,8	115,5	104,7
juil. 2021	1 917 404	5,4	17,0	77,6	474,7	487,1	117,5	106,5
août 2021	1 867 683	5,3	16,7	78,0	479,6	497,3	118,4	109,0
sept. 2021	1 769 625	5,2	16,4	78,4	487,7	509,8	120,6	110,9
oct. 2021	1 856 917	5,3	16,2	78,5	482,5	514,6	123,0	112,9
nov. 2021	1 822 004	5,3	16,0	78,7	477,0	515,1	122,4	113,6
déc. 2021	1 941 638	5,1	16,1	78,8	475,2	504,5	122,2	115,0
Cum. 2021	23 493 616	5,2	16,9	77,9	458,5	481,3	116,8	107,4
janv. 2022	2 013 020	5,0	16,7	78,3	472,9	490,4	122,1	117,3
févr. 2022	1 865 436	5,0	16,9	78,1	468,9	485,3	123,1	118,9
mars 2022	2 102 812	5,3	16,5	78,2	452,7	470,3	**	**
Cum. 2022	5 981 268	5,1	16,7	78,2	464,3	481,5	**	**

Note:

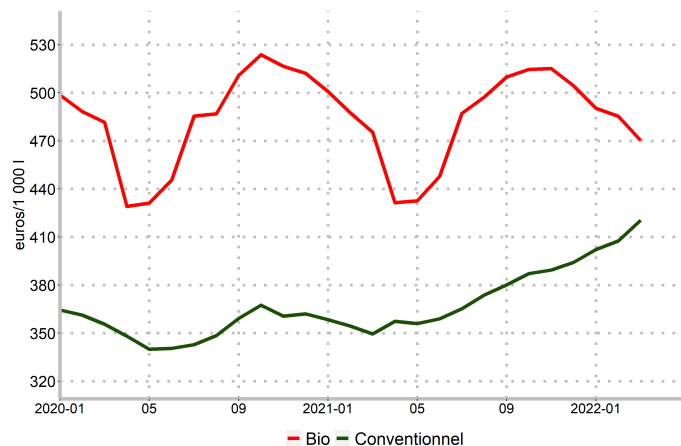
*Estimation sous l'hypothèse de non-recouvrement entre la collecte AOP/IGP et la collecte biologique

**Données non disponibles

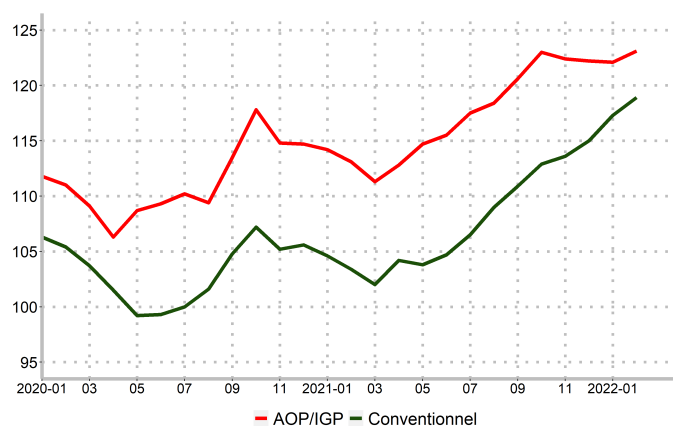
Source : Agreste - Enquête mensuelle laitière SSP/FranceAgriMer

Mise en perspective

Prix du lait Bio et du lait conventionnel à teneurs réelles



Indices de prix du lait AOP/IGP et du lait conventionnel à teneurs réelles (Base 100 en janvier 2017)



Source : Agreste - Enquête mensuelle laitière SSP/FranceAgriMer

Lait de vache : principales tendances de la collecte par bassin laitier

Les faits marquants

La collecte est stable dans les bassins du Grand-Ouest et de Normandie

En mars, les prix des laits à teneurs réelles continuent de progresser nettement dans tous les bassins de production par rapport à mars 2021. Les hausses dépassent 20 % dans les bassins du Grand-Ouest et du Nord-Picardie.

La collecte de lait de vache augmente également dans les bassins Grand-Ouest, Normandie et Centre, mais reste en retrait dans tous les autres bassins laitiers.

Collecte de lait de vache (1 000 l)				
Bassins laitiers	Mars 2022	Evol. sur un an (%)	Cumul annuel 2022	Evol. sur un an (%)
Grand-Ouest	767 249	0,6	2 166 655	0,4
Normandie	338 740	0,4	958 744	-0,5
Grand-Est	313 893	-3,8	906 932	-2,5
Nord-Picardie	220 254	-1,6	632 939	-2,0
Sud-Est	137 574	-3,5	391 853	-3,0
Charente-Poitou	96 945	-3,2	275 202	-2,9
Auvergne-Limousin	97 843	-2,5	279 018	-1,9
Sud-Ouest	88 900	-5,8	252 424	-4,9
Centre	39 876	0,9	112 881	0,0

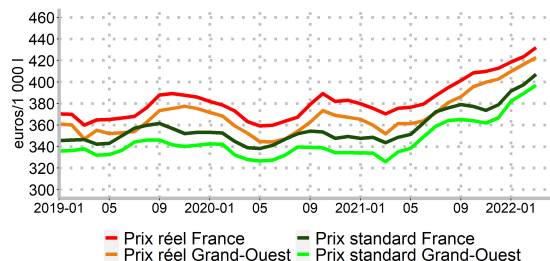
Prix standard 38/32 (€/1 000 l)					
Bassins laitiers	Mars 2022	Evol. sur un mois (%)	Evol. sur un an (%)	Moy 2022	Evol. sur un an (%)
Grand-Ouest	397,0	1,9	21,8	389,6	17,6
Normandie	397,4	3,4	19,4	386,5	15,9
Grand-Est	441,0	2,3	12,9	433,2	10,6
Nord-Picardie	399,9	5,7	23,6	383,9	18,3
Sud-Est	454,9	2,7	13,8	446,4	10,8
Charente-Poitou	391,5	1,3	17,8	387,1	15,9
Auvergne-Limousin	394,3	-0,6	14,0	394,3	12,7
Sud-Ouest	396,6	1,7	17,6	390,3	14,8
Centre	392,1	1,5	15,1	385,0	12,0
France	407,2	2,4	18,5	398,9	15,1

Note:

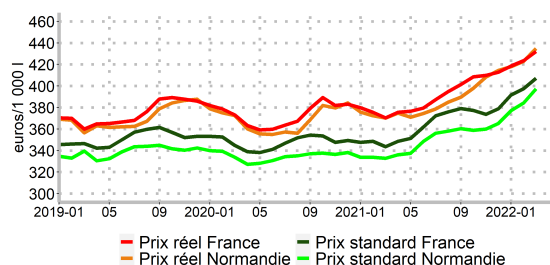
*Données susceptibles d'être révisées en raison d'un taux d'estimation élevé.

Prix à teneurs réelles (€/1 000 l)					
Bassins laitiers	Mars 2022	Evol. sur un mois (%)	Evol. sur un an (%)	Moy 2022	Evol. sur un an (%)
Grand-Ouest	422,7	1,5	20,1	416,5	16,1
Normandie	434,9	2,8	17,5	425,5	14,2
Grand-Est	464,0	2,7	10,9	454,9	7,8
Nord-Picardie	413,5	4,7	20,2	399,5	15,5
Sud-Est	474,8	1,5	12,9	469,0	9,9
Charente-Poitou	418,8	0,9	15,6	416,3	14,1
Auvergne-Limousin	411,2	-1,1	12,7	413,4	11,0
Sud-Ouest	415,3	1,1	16,8	411,1	13,9
Centre	415,0	1,1	13,4	409,5	10,3
France	432,1	2,0	16,7	424,9	13,3

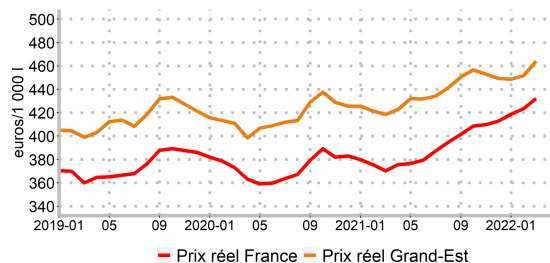
Les prix dans le bassin Grand-Ouest



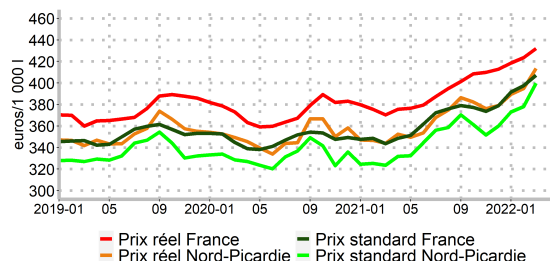
Les prix dans le bassin Normandie



Les prix dans le bassin Grand-Est



Les prix dans le bassin Nord-Picardie



Source : Agreste - Enquête mensuelle laitière SSP/FranceAgriMer

Lait de vache : fabrications de produits laitiers

Les faits marquants Hausse des fabrications de crème conditionnée sur un an

En mars, les fabrications de crème conditionnée continuent de progresser largement, soutenues par la hausse des fabrications de crème longue conservation. Les fabrications de fromages de vache à pâte pressée cuite, et dans une moindre mesure les fromages à pâte molle, sont orientées à la baisse. En revanche, les fabrications de fromages frais progressent fortement, limitant largement le recul de l'ensemble des fromages

de vache. Sur la même période, les fabrications de lait conditionné stagnent et celles de yaourts et desserts lactés reculent.

Parmi les produits industriels, les fabrications de matières grasses et celles de poudre de lactosérum diminuent. Celles de poudre de babeurre, de caséines et caséinates sont orientées à la hausse.

Les indicateurs

FABRICATIONS DE PRODUITS LAITIERS	Mars 2022		Cumul annuel 2022	
	Quantité*	Evol. sur un an (%)	Quantité*	Evol. sur un an (%)
LAIT CONDITIONNÉ	261 743	-0,4	757 902	-2,4
Lait UHT	240 510	-0,5	697 196	-2,7
YAOURT ET DESSERT LACTÉ	182 832	-2,3	503 652	-2,8
Yaourt et lait fermenté	121 013	-4,2	333 114	-5,0
Dessert lacté frais	58 029	-0,2	159 022	-0,4
Dessert lacté longue conservation	3 790	46,2	11 516	45,2
CRÈME CONDITIONNÉE	48 955	9,3	133 711	5,4
Crème fraîche :	19 235	5,7	51 660	0,9
- Crème fraîche à 30% et plus de MG	13 279	4,4	35 762	-0,1
- Crème fraîche allégée	5 956	8,8	15 898	3,2
Crème longue conservation	29 720	11,7	82 052	8,4
MATIÈRES GRASSES (1)	39 351	-1,2	109 609	-0,2
Beurre	34 182	-1,7	95 140	-1,1
Beurre anhydre de crème (MGLA * 1,22)	4 436	0,5	12 459	6,0
Spécialités à tartiner	733	16,1	2 011	4,2
SÉCHAGE DE POUDRE DE LAIT	48 036	-6,7	133 468	-3,7
Lait écrémé en poudre réengraissé ou non	37 246	-5,7	101 184	-5,5
Autres poudres de lait (1,5% et plus)	10 790	-9,8	32 284	2,4
CONDITIONNEMENT DE POUDRES DE LAIT	15 432	2,1	43 106	4,4
LAIT CONCENTRÉ CONDITIONNÉ	5 859	-9,3	17 280	-4,7
TOTAL FROMAGE DE VACHE (hors fondus)	152 173	-0,9	432 413	1,5
FROMAGES FRAIS	57 753	5,3	156 355	5,3
Petits suisses, fromage blanc lissé ou campagne	51 181	6,0	138 621	5,6
Pâtes fraîches à tartiner	6 573	0,5	17 734	3,1
FROMAGES A PATE MOLLE	34 194	-3,4	98 701	-0,3
Camembert	7 740	13,3	20 141	-1,4
Brie-Coulommiers	12 533	-12,3	34 624	-8,1
Autres fromages à pâte molle	13 921	-2,5	43 936	7,6
FROMAGES A PATE PERSILLÉE	3 324	-0,3	9 067	1,3
FROMAGES A PATE PRESSÉE NON CUITE	21 840	0,4	61 180	-0,4
Edam, gouda, mimolette	689	1,5	2 053	4,4
Cantal, laguiole, salers	1 176	20,9	3 087	5,5
Tommes, saint-nectaire, pyrénées, morbier	2 854	-1,9	8 414	-1,2
Raclette	5 909	-11,5	16 045	-7,8
Autres fromages à pâte pressée non cuite	11 212	6,6	31 581	3,1
FROMAGES A PATE PRESSÉE CUITE	27 812	-9,7	85 430	-3,3
Emmental	20 481	-7,7	64 244	-1,0
Comté (2)	5 846	-16,1	17 162	-9,7
Beaufort	427	-3,1	1 120	-2,9
Autres fromages à pâte pressée cuite	1 057	-12,1	2 903	-11,5
FROMAGES A PATE FILÉE	7 250	-2,6	21 680	8,8
FROMAGES FONDUS issus de la fonte de fromages	9 843	-7,7	28 607	-1,1
CASÉINES ET CASÉINATES	4 191	0,4	12 068	-1,5
POUDRE DE BABEURRE	2 526	1,7	7 235	-0,1
POUDRE DE LACTOSÉRUM	42 178	-3,7	125 576	-2,1

Note:

*Unité : laits conditionnés en 1 000 litres et autres produits en tonnes

(1)Matières grasses = Beurre + (MGLA*1,22) + spécialités à tartiner

(2)Comté : Données estimées

Source : Agreste - Enquête mensuelle laitière SSP/FranceAgriMer

Lait de chèvre : principales tendances

Les faits marquants Une collecte stable sur un an

En mars, la collecte de lait de chèvre est stable par rapport à mars 2021 (+ 0,1 %). En cumul annuel, elle progresse de 1,8 % sur un an.

à 783 €/1 000 litres, en hausse de 30 €/1 000 litres sur un an.

Fin mars, le prix du lait de chèvre à teneurs réelles s'élève

Sur la même période, toutes les fabrications au lait de chèvre sont orientées à la baisse.

Les indicateurs

Mois	Collecte de lait		Lait conditionné		Yaourts et laits fermentés		Fromage pur chèvre		dont bûchettes	
	Qté (1 000 l)	Evol. sur un an (%)	Qté (1000 l)	Evol. sur un an (%)	Qté (tonne)	Evol. sur un an (%)	Qté (tonne)	Evol. sur un an (%)	Qté (1000 l)	Evol. sur un an (%)
Cum. 2019	482 932	1,3	14 889	-4,1	13 819	4,3	98 721	-1,0	47 059	1,3
oct. 2020	39 054	-0,3	1 177	-6,1	1 258	-9,3	8 551	-3,9	4 274	0,1
nov. 2020	34 445	3,2	1 385	10,3	1 241	17,2	8 132	-3,1	4 125	3,4
déc. 2020	28 375	1,1	1 147	-11,9	1 167	-4,1	8 138	4,3	3 825	2,7
Cum. 2020	501 539	3,9	14 856	-0,2	13 731	-0,6	98 552	-0,2	48 686	3,5
janv. 2021	25 571	0,2	1 260	-5,5	1 142	5,6	7 573	-6,2	3 949	5,0
févr. 2021	31 625	-3,0	1 328	4,8	1 194	22,3	7 137	-2,4	3 582	4,3
mars 2021	48 935	-2,0	1 348	-5,9	1 324	2,0	8 814	7,7	4 316	1,4
avr. 2021	54 365	-0,4	1 086	-12,4	1 223	19,4	8 420	1,3	4 336	-4,7
mai 2021	56 979	1,4	1 191	-16,2	1 253	4,8	8 338	-0,6	3 977	-9,0
juin 2021	52 556	0,9	1 163	-8,8	1 035	-6,5	8 460	-0,8	3 765	-3,3
juil. 2021	48 801	2,1	1 064	10,7	1 091	11,1	8 489	-2,2	4 166	-1,4
août 2021	42 955	1,8	1 051	-3,6	1 085	-3,1	8 353	1,5	4 151	2,2
sept. 2021	39 814	2,8	1 134	0,9	1 285	0,4	8 181	2,0	4 047	3,5
oct. 2021	40 670	4,1	1 139	-3,3	1 176	-6,5	8 181	-4,3	4 166	-2,5
nov. 2021	34 182	-0,8	1 217	-12,2	1 097	-11,6	8 248	1,4	4 066	-1,4
déc. 2021	28 120	-0,9	1 270	10,7	1 135	-2,7	7 939	-2,4	3 899	1,9
Cum. 2021	504 574	0,6	14 250	-4,1	14 041	2,3	98 133	-0,4	48 419	-0,5
janv. 2022	26 508	3,7	1 199	-4,8	1 185	3,8	7 619	0,6	3 815	-3,4
févr. 2022	32 528	2,9	976	-26,5	1 044	-12,6	7 145	0,1	3 298	-7,9
mars 2022	48 966	0,1	1 330	-1,3	1 272	-3,9	8 724	-1,0	4 167	-3,5
Cum. 2022	108 003	1,8	3 505	-10,9	3 501	-4,3	23 488	-0,2	11 280	-4,8

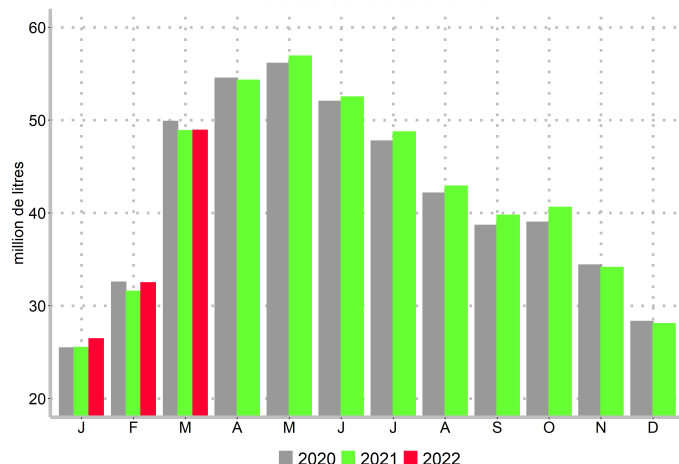
Note:

s : secret statistique

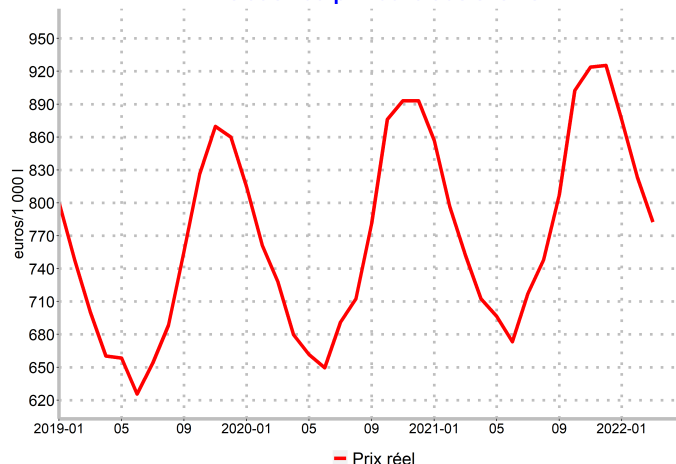
Source : Agreste - Enquête mensuelle laitière SSP/FranceAgriMer

Mise en perspective

Collecte de lait de chèvre



Evolution du prix du lait de chèvre



Source : Agreste - Enquête mensuelle laitière SSP/FranceAgriMer

Lait de brebis : principales tendances

Les faits marquants Forte baisse de la collecte de brebis sur un an

En mars 2022, la collecte de lait de brebis recule de 5,2 % par rapport à mars 2021. En cumul sur les trois premiers mois de l'année, elle est en retrait de 2,3 % sur un an.

Sur la même période, les fabrications de fromages de brebis reculent fortement et notamment celles de roquefort (- 10,4 %).

Les indicateurs

Mois	Collecte de lait		Fromage pur brebis		Roquefort		Ossau-iraty		Autres pâtes pressées non cuites	
	Qté (1 000 l)	Evol. sur un an (%)	Qté (tonne)	Evol. sur un an (%)	Qté (tonne)	Evol. sur un an (%)	Qté (tonne)	Evol. sur un an (%)	Qté (tonne)	Evol. sur un an (%)
Cum. 2019	291 041	0,4	59 849	1,6	18 656	4,5	4 807	-2,2	12 457	-7,2
sept. 2020	5 734	6,2	942	6,6	*	*	*	*	194	1,5
oct. 2020	8 065	3,4	1 112	-2,4	*	*	*	*	305	-18,4
nov. 2020	14 677	12,5	2 196	13,8	*	*	*	*	447	11,9
déc. 2020	29 153	3,5	5 555	4,5	2 190	18,2	275	-7,1	1 041	9,2
Cum. 2020	296 852	2,0	59 938	0,1	18 961	1,6	4 949	3,0	12 161	-2,4
janv. 2021	37 064	-0,8	7 768	4,3	2 696	-0,6	905	12,7	1 399	-1,7
févr. 2021	36 230	-4,0	7 583	0,6	2 528	-6,2	830	0,8	1 361	-6,8
mars 2021	43 911	1,5	9 599	13,9	3 209	4,4	973	15,1	1 919	13,0
avr. 2021	43 046	4,2	9 119	4,2	3 079	0,8	925	18,4	1 971	12,3
mai 2021	36 632	7,0	8 132	7,8	2 726	16,7	657	-11,1	1 684	27,5
juin 2021	24 638	6,0	5 892	0,5	986	-10,1	418	-22,1	1 397	8,3
Cum. S1 2021	221 521	2,0	48 092	5,5	15 224	1,7	4 708	4,0	9 731	8,8
juil. 2021	15 387	5,1	3 548	4,2	*	*	*	*	913	0,8
août 2021	7 876	6,7	1 344	16,1	*	*	*	*	473	46,5
sept. 2021	5 650	-1,5	982	4,2	*	*	*	*	228	17,7
oct. 2021	8 113	0,6	1 120	0,7	*	*	*	*	314	3,1
nov. 2021	14 124	-3,8	2 166	-1,4	*	*	*	*	435	-2,7
déc. 2021	28 905	-0,9	5 483	-1,3	2 198	0,4	253	-8,2	1 189	14,3
Cum. 2021	301 575	1,6	62 735	4,7	19 386	2,2	5 119	3,4	13 282	9,2
janv. 2022	37 542	1,3	7 612	-2,0	2 543	-5,6	805	-11,1	1 520	8,7
févr. 2022	35 292	-2,6	7 544	-0,5	2 588	2,4	796	-4,1	1 400	2,8
mars 2022	41 618	-5,2	9 003	-6,2	2 876	-10,4	916	-5,8	1 811	-5,6
Cum. 2022	114 452	-2,3	24 159	-3,2	8 006	-5,0	2 517	-7,1	4 731	1,1

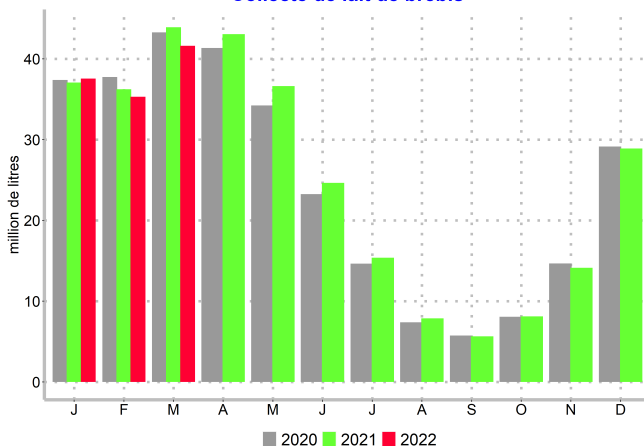
Note:

*Données non publiées

Source : Agreste - Enquête mensuelle laitière SSP/FranceAgriMer

Mise en perspective

Collecte de lait de brebis



Source : Agreste - Enquête mensuelle laitière SSP/FranceAgriMer

Sources et définitions

Définitions du prix du lait

- **le prix standard 38/32 (lait de vache)** : il s'agit du prix du lait réfrigéré départ exploitation, toutes primes comprises et toutes qualités confondues, ramené à 38 g/l de matière grasse et 32 g/l de matière protéique. Ce prix s'entend TVA non comprise, cotisations non déduites. Les avances ou récupérations d'avances sont comprises.

- **le prix à teneurs réelles** : il s'agit du prix du lait réfrigéré départ exploitation, toutes primes comprises et toutes qualités confondues, à teneurs réelles en matière grasse et matière protéique. Ce prix s'entend TVA non comprise, cotisations non déduites. Les avances ou récupérations d'avances sont comprises.

Calcul du prix du lait

Les prix moyens diffusés, prix standard et prix à teneurs réelles, portent sur différents types de lait : lait conventionnel, lait Bio, lait pour des productions sous AOP/IGP, tous types de lait. Pour les trois premières catégories de lait, il s'agit de moyennes de prix déclarés ou estimés, pondérés par les volumes respectifs de collecte.

Le prix tous types de lait des laiteries non répondantes à l'enquête est estimé à partir du prix moyen des laiteries répondantes de la même zone géographique : le département pour un même type de lait (lait non Bio/ lait Bio ; lait pour des productions non AOP/ lait pour des productions sous AOP de vache dans les départements de Franche-Comté et des Savoies). Le prix AOP/IGP des laiteries non répondantes à l'enquête est estimé à partir du prix moyen des laiteries répondantes du même regroupement d'aires AOP/IGP.

Pour le lait conventionnel, l'estimation du prix national résulte d'un calcul fondé sur le prix moyen "tous types de lait", le prix du lait Bio et le prix du lait pour une production sous AOP/IGP, en faisant l'hypothèse que le recouvrement est nul entre la collecte de lait pour une production sous AOP/IGP et la collecte de lait Bio.

Les volumes de lait déclarés pour une production sous AOP/IGP sont ceux respectant un cahier des charges même si au final ils ne font pas l'objet d'une transformation en produit AOP ou IGP.

Union européenne

Les données sur l'Union européenne portent sur l'UE à 27 pays, le Royaume-Uni étant désormais exclu (sauf indication contraire).

Les principales sources

L'enquête mensuelle laitière (EML) SSP/FranceAgriMer est une enquête administrative depuis janvier 2016 en application du décret 2015-729 du 24 juin 2015 relatif aux informations de suivi économique dans le secteur du lait et des produits laitiers. Elle permet de répondre notamment aux obligations réglementaires européennes de la directive 96/16/CE sur les statistiques laitières et contribue à la réponse au règlement 1165/98 sur les statistiques conjoncturelles (IPI).

Les résultats de l'enquête mensuelle laitière sont également disponibles sur le site de FranceAgriMer :

<https://visionet.franceagrimer.fr/>

Les données sur la collecte de lait européenne sont disponibles sur le site d'Eurostat :

<http://ec.europa.eu/eurostat/fr/data/database>

et de la Commission Européenne (Observatoire du marché du lait européen) :

http://ec.europa.eu/agriculture/milk-market-observatory/latest-statistics/productions-stocks_en

Pour en savoir plus

Toutes les séries conjoncturelles publiées sur le thème de cette Infos Rapides sont présentes dans l'espace "Données en ligne" du site internet de la statistique agricole :

www.agreste.agriculture.gouv.fr