



Juin 2022 - n°2022 - 64

**Infos rapides**

Situation mensuelle au 01/06/2022 à télécharger au format [tableur](#)

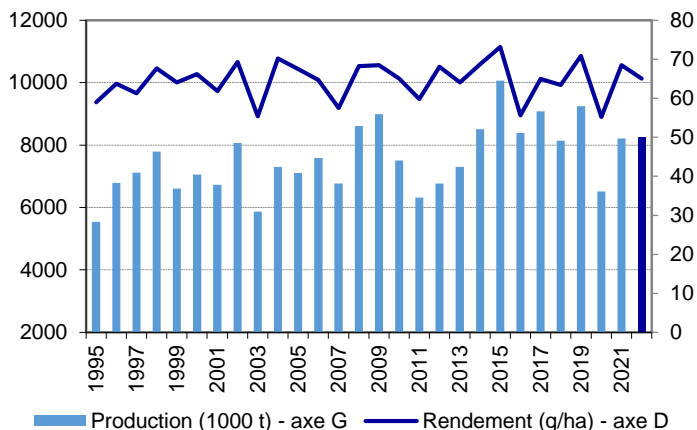
N° 04/10

### Récolte 2022 : malgré des rendements plus faibles, les productions de colza et d'orges d'hiver sont estimées en hausse

**E**n 2022, les surfaces de céréales sont estimées à 9 millions d'hectares : elles se replieraient par rapport à 2021 (9,3 Mha) et seraient même en deçà de la moyenne 2017-2021 (9,2 Mha). Celles d'orges, et plus particulièrement d'orges d'hiver, seraient néanmoins en hausse par rapport à 2021, conduisant à une première estimation de la production 2022 d'orges d'hiver en légère hausse, à 8,25 millions de tonnes, malgré un rendement en baisse (65 q/ha). Les surfaces de maïs grain (y compris semences) accuseraient la plus forte baisse, à 1,4 Mha (-6,8 % sur un an). Les surfaces de protéagineux diminueraient également, de 12,8 % sur un an. Au contraire, les surfaces d'oléagineux augmenteraient fortement sur un an (+16,9 %). La hausse des surfaces de colza d'hiver (+21,1 % sur un an) entraînerait celle de la production (+17,8 %), alors que le rendement est estimé en baisse, à 32,6 q/ha.

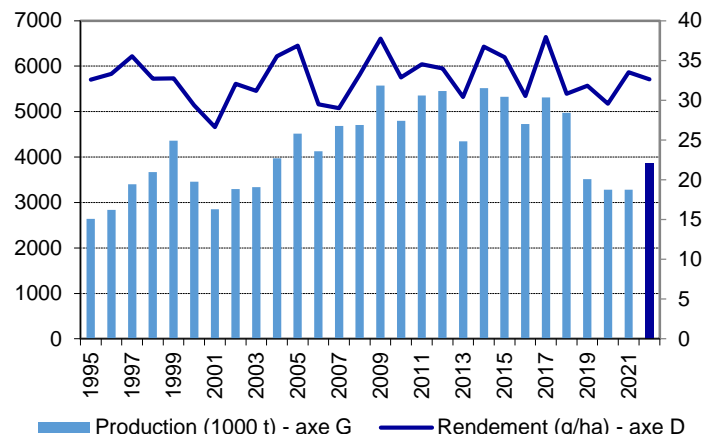
#### Productions et rendements

Orge d'hiver



Source : AGRESTE

Colza d'hiver



Source : AGRESTE

#### Avertissement

Les estimations de surfaces pour les grandes cultures sont établies à partir d'échantillons départementaux d'observations quantitatives et qualitatives, provenant de sources multiples. Elles sont publiées en se fondant sur l'hypothèse que le reste de la saison ne connaîtra pas d'événement particulier susceptible d'affecter les surfaces finales. Les dernières estimations pour 2022 ont été arrêtées au 1<sup>er</sup> juin sur la base de données recueillies fin mai.

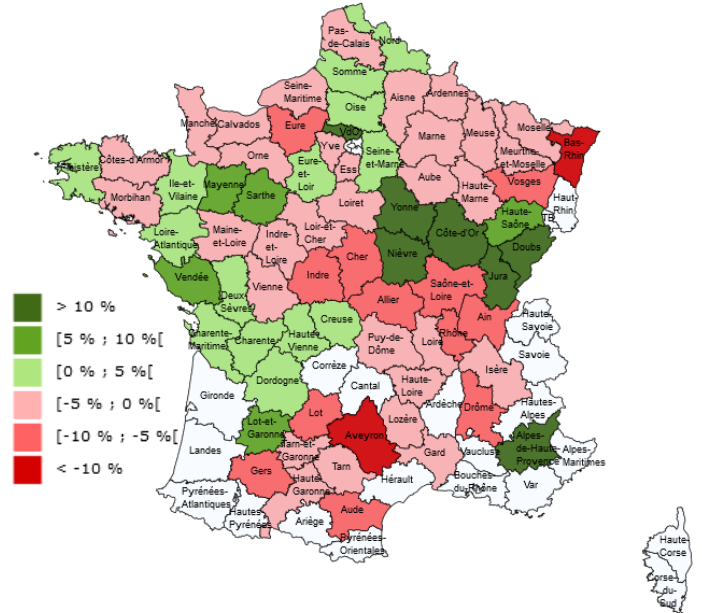
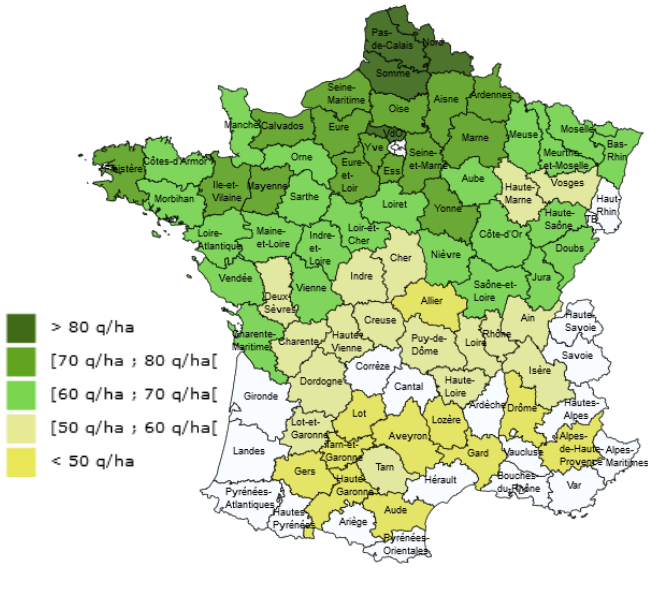
# Récolte 2022

## Les cartes

Estimations au 1<sup>er</sup> juin des rendements de l'orge d'hiver et du colza d'hiver et de leurs évolutions par rapport à la moyenne observée entre 2017 et 2021

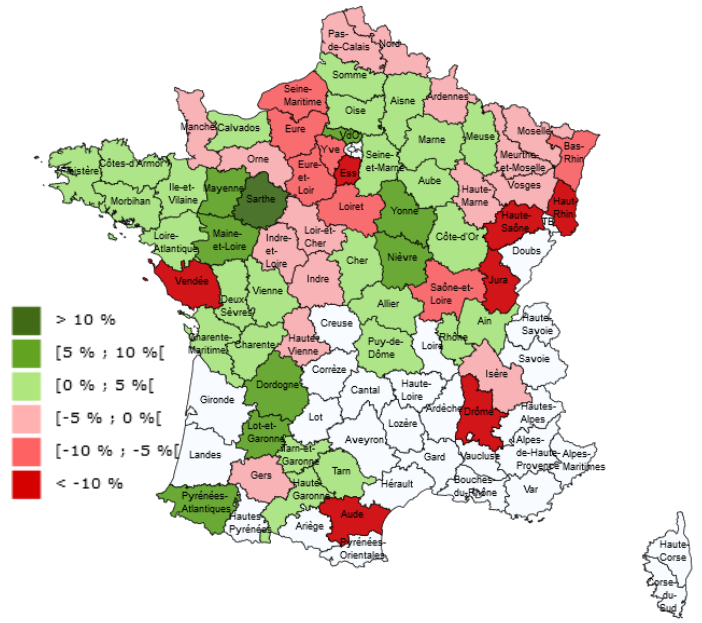
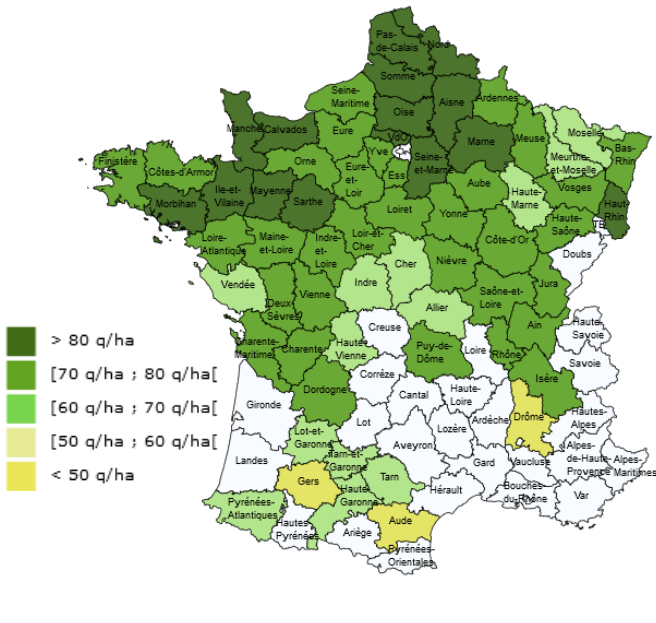
Rendements de l'orge d'hiver en 2022<sup>1</sup>

Évolutions des rendements de l'orge d'hiver par rapport à la moyenne 2017-2021<sup>1</sup>



Rendements du colza d'hiver en 2022<sup>2</sup>

Évolutions des rendements du colza d'hiver par rapport à la moyenne 2017-2021<sup>2</sup>



Source : Agreste

<sup>1</sup>Données des départements ayant une superficie de culture d'orge d'hiver supérieure à 2000 ha.

<sup>2</sup>Données des départements ayant une superficie de culture de colza d'hiver supérieure à 2000 ha.

En 2022, les surfaces consacrées aux céréales sont estimées à 9 millions d'hectares. Elles seraient en baisse de 3 % par rapport à 2021 (9,3 Mha) et de 1,8 % par rapport à la moyenne 2017-2021 (9,2 Mha). Le recul des surfaces de céréales, ainsi que des protéagineux (-12,8 %), serait contrebalancé par la nette augmentation des surfaces d'oléagineux (+0,32 Mha et +16,9 %). Les surfaces de colza, tournesol et soja progresseraient respectivement de 21,0 %, 14,1 % et 8,8 % sur un an. Les surfaces de tournesol atteindraient 797 milliers d'hectares : un record depuis l'année 1999. Les surfaces de betteraves seraient en repli (397 milliers d'hectares) et celles de pommes de terre seraient quasi-stables (151 milliers d'hectares).

Si les conditions de cultures restent globalement bonnes, la sécheresse s'intensifie sur l'ensemble du territoire et, au vu des premières estimations de rendement des orges d'hiver et du colza, altère le potentiel de rendement de la récolte à venir. Les premières estimations de production des cultures d'hiver montrent un fort rebond du colza d'hiver par rapport à 2021 (+17,8 %), qui resterait toutefois en deçà de la moyenne 2017-2021 (-5,1 %). La production d'orges d'hiver serait en légère hausse : +0,4 % sur un an et +0,1 % par rapport à la moyenne quinquennale.

#### **Blé tendre : repli des surfaces**

La sole de **blé tendre** est estimée à 4,76 Mha, en baisse de 4,5 % par rapport à 2021 (4,98 Mha) et de 1,2 % par rapport à la moyenne 2017-2021 (4,82 Mha).

#### **Blé dur : révision à la baisse des surfaces**

Les surfaces de **blé dur**, estimées à 276 milliers d'hectares, diminueraient de 6,4 % sur un an. Elles sont révisées à la baisse par rapport au mois dernier, notamment en Poitou-Charentes où elles diminueraient de 11 000 ha par rapport à 2021, principalement au profit du tournesol. Elles seraient aussi en baisse en région Centre et en Occitanie, mais en hausse en PACA et Pays de la Loire. Au niveau national, elles restent nettement inférieures à la moyenne quinquennale (-9,1 %).

#### **Orges d'hiver : rendement en baisse, production en légère hausse**

La production d'orges d'hiver, estimée à 8,25 Mt, serait en légère hausse par rapport à 2021 (+0,4 %). Les surfaces augmenteraient de 69 000 ha sur un an, contrebalançant ainsi un rendement en baisse, estimé à 65,0 q/ha (68,5 q/ha en 2021). Les parcelles d'orges sont en effet impactées par la sécheresse, et la pluviométrie à venir sera déterminante pour le remplissage des grains. C'est en région Centre, première région productrice d'orges d'hiver, que la diminution du rendement est la plus forte (64 q/ha en 2022 contre 73 q/ha en 2021). Dans cette région, la hausse des surfaces ne compenserait pas la baisse du rendement : la production diminuerait de 7,9 % sur un an. Au niveau national, la production et le rendement sont néanmoins en légère hausse par rapport à la moyenne des cinq dernières années (+0,5 % pour le rendement, +0,1 % pour la production).

#### **Orges de printemps : rebond des surfaces**

Les surfaces d'**orges de printemps**, estimées à 555 milliers d'hectares, progresseraient de 4,4 % par rapport à 2021, année pour laquelle elles étaient en forte baisse. Elles diminueraient néanmoins de 6,2 % par rapport à la moyenne 2017-2021.

#### **Maïs : recul des surfaces grain et stabilité du fourrage**

Alors que les semis de maïs se terminent, les surfaces grain (y compris semences) sont réévaluées à la baisse (1,4 Mha) confirmant ainsi les arbitrages réalisés par les agriculteurs pour les semis de printemps, dans un contexte d'envolée des prix des engrais et du gaz. Quant aux emblavements de maïs fourrage, ils sont quasi-stables sur un an (+0,2 %) mais nettement en dessous de la moyenne quinquennale (-9,3 %). Le partage entre grain et fourrage est néanmoins susceptible d'évoluer dans les prochaines estimations.

#### **Colza d'hiver : nette hausse de la production**

En 2022, la production de colza d'hiver s'élèverait à 3,9 Mt, en nette hausse par rapport aux faibles récoltes 2020 et 2021 (+17,8 % sur un et deux ans). La production serait tirée vers le haut par l'augmentation des surfaces (+21,1 % sur un an), alors que le rendement diminuerait légèrement (32,6 q/ha en 2022 contre 33,5 q/ha en 2021). La situation est contrastée selon les régions : les rendements seraient en forte hausse dans le Nord-Est alors qu'ils diminueraient nettement dans le Centre et l'Ouest, où le manque d'eau pourrait affecter la qualité des graines. Au niveau national, les surfaces et le rendement restent en dessous de la moyenne observée entre 2017 et 2021 (-4,5 % et -0,5 % respectivement).

#### **Tournesol : presque 800 000 hectares**

En 2022, la sole de **tournesol** atteindrait 797 milliers d'hectares, un record depuis le début de ce siècle. Révisée à la hausse au 01/06, principalement en Nouvelle-Aquitaine, elle augmenterait de 14,1 % sur un an et de 23,8 % par rapport à la moyenne 2017-2021.

#### **Soja : légère révision à la hausse des surfaces**

La sole de **soja** est estimée à 168 milliers d'hectares, dépassant ainsi le niveau moyen observé entre 2017 et 2021 (160 000 ha). Sur un an, elle serait en augmentation de 8,8 %.

#### **Protéagineux : net recul des surfaces**

Les surfaces de **protéagineux** sont estimées à 287 milliers d'hectares, en baisse de 12,8 % par rapport à 2021. Les surfaces de pois protéagineux purs diminuent notamment de 16,5 % sur un an, estimées à 162 milliers d'hectares.

#### **Betteraves industrielles : repli des surfaces**

Les surfaces de **betteraves industrielles** sont estimées à 397 milliers d'hectares. Elles sont en baisse par rapport à 2021 (-1,3 %) et plus encore par rapport à la moyenne 2017-2021 (-11,4 %).

#### **Pommes de terre : stabilité des surfaces**

Les surfaces de **pommes de terre de conservation et demi-saison** seraient quasi-stables par rapport à 2021 (-0,4 %) et en légère hausse par rapport à la moyenne 2017-2021 (+1,0 %).

	RECOLTE 2021			RECOLTE 2022			VARIATION PRODUCTION	
	Superficie (1 000 ha)	Rendement (q/ha)	Production (1 000t)	Superficie (1 000 ha)	Rendement (q/ha)	Production (1 000 t)	2022 /2021	2022 /moy. 17-21
Orge d'hiver (a)	1 199	68,5	8 215	1 268	65,0	8 248	0,4%	0,1%
Colza d'hiver (a)	979	33,5	3 282	1 185	32,6	3 867	17,8%	-5,1%

Source : AGRESTE

Variations positives

(a) Y compris semences

Unités : 1000 ha, %.	2017 (1)	2018 (1)	2019 (1)	2020 (1)	2021 (2)	MOY. 17-21	2022	2022 /2021	2022 /MOY. 17-21
<b>CEREALES (a)</b>	<b>9338</b>	<b>9054</b>	<b>9393</b>	<b>8917</b>	<b>9319</b>	<b>9205</b>	<b>9043</b>	<b>-3,0</b>	<b>-1,8</b>
Blé tendre	4962	4880	4999	4267	4983	4818	4759	-4,5	-1,2
hiver	4948	4866	4983	4226	4961	4797	4740	-4,4	-1,2
printemps	14	14	16	41	22	21	18	-16,9	-13,6
Blé dur	370	354	246	252	294	303	276	-6,4	-9,1
hiver	361	347	239	218	285	290	268	-6,2	-7,7
printemps	9	7	7	34	9	13	8	-12,7	-40,1
Orge, escourgeon	1905	1768	1944	1974	1730	1864	1823	5,3	-2,2
hiver	1398	1284	1305	1180	1199	1273	1268	5,7	-0,4
printemps	507	484	639	794	531	591	555	4,4	-6,2
Avoine	113	92	87	98	107	100	101	-5,7	1,5
hiver	71	59	49	42	61	57	58	-5,6	2,0
printemps	42	32	38	56	46	43	43	-5,8	0,8
Seigle	24	24	29	32	43	31	44	1,3	43,6
Triticale	304	284	305	262	338	299	336	-0,8	12,4
Autres (pures et mélanges)	153	153	180	203	196	177	188	-3,9	6,5
Riz	15	12	14	14	12	14	12	0,1	-11,7
Maïs	1436	1426	1506	1721	1547	1527	1442	-6,8	-5,6
grain	1376	1365	1436	1638	1459	1455	1357	-7,0	-6,7
semences	60	61	70	82	88	72	85	-3,6	17,4
Sorgho grain	56	61	83	94	68	72	63	-7,4	-13,0
<b>OLEAGINEUX (a)</b>	<b>2169</b>	<b>2357</b>	<b>1907</b>	<b>2119</b>	<b>1879</b>	<b>2086</b>	<b>2196</b>	<b>16,9</b>	<b>5,3</b>
Colza	1401	1617	1107	1113	980	1244	1186	21,0	-4,6
hiver	1399	1615	1105	1110	979	1242	1185	21,1	-4,5
printemps	2	2	2	3	1	2	1	-12,8	-39,7
Tournesol	586	552	604	777	698	644	797	14,1	23,8
Soja	142	154	164	187	154	160	168	8,8	4,8
Autres oléagineux	39	35	32	42	46	39	45	-2,1	16,4
<b>PROTEAGINEUX (a)</b>	<b>299</b>	<b>227</b>	<b>242</b>	<b>320</b>	<b>330</b>	<b>283</b>	<b>287</b>	<b>-12,8</b>	<b>1,5</b>
Féveroles (et fèves)	77	57	63	76	78	70	73	-6,8	3,2
Pois protéagineux total	216	167	176	238	245	208	210	-14,4	0,7
Pois protéagineux purs	216	167	176	203	194	191	162	-16,5	-15,2
Mélanges de pois				35	51	43	47	-6,3	11,0
Lupin doux	5	3	3	6	7	5	5	-21,7	9,5
<b>BETTERAVES (b)</b>	<b>486</b>	<b>486</b>	<b>447</b>	<b>421</b>	<b>402</b>	<b>448</b>	<b>397</b>	<b>-1,3</b>	<b>-11,4</b>
<b>POMMES DE TERRE (c)</b>	<b>185</b>	<b>191</b>	<b>198</b>	<b>204</b>	<b>199</b>	<b>195</b>	<b>...</b>	<b>...</b>	<b>...</b>
Plants	21	22	23	23	24	22	...	...	...
Féculerie	23	24	22	24	24	23	23	-4,8	-3,5
Conservation et demi-saison	141	145	153	157	151	149	151	-0,4	1,0
<b>MAIS FOURRAGE (e)</b>	<b>1406</b>	<b>1416</b>	<b>1436</b>	<b>1357</b>	<b>1241</b>	<b>1371</b>	<b>1243</b>	<b>0,2</b>	<b>-9,3</b>
<b>Jachère agronomique</b>	<b>485</b>	<b>485</b>	<b>468</b>	<b>494</b>	<b>459</b>	<b>478</b>	<b>431</b>	<b>-6,0</b>	<b>-9,8</b>

Source : AGRESTE

(a) Y compris semences

... données non disponibles

(1) Statistique agricole annuelle

(b) Non compris semences

Variations positives

(2) Statistique agricole annuelle version provisoire

(c) Dessus de plants non compris dans les surfaces

## Surfaces 2022 en Europe

### Les indicateurs pour l'Europe

### Surfaces des principales grandes cultures dans l'Union européenne

Dans une large partie de l'Europe, les conditions météorologiques sont plus sèches et plus chaudes que d'habitude. En résulte un épuisement progressif des réserves hydriques du sol. Celui-ci a des effets négatifs sur les céréales d'hiver et les orges de printemps.

Les régions les plus touchées ont accéléré le recours à l'irrigation, et l'Italie et l'Espagne ont bénéficié de précipitations importantes à la fin du mois d'avril. Néanmoins, la persistance de conditions sèches et chaudes pourrait être préjudiciable pour la récolte 2022.

En 2022, les surfaces de blé tendre seraient en légère hausse en Allemagne, en Espagne, en Hongrie et en Italie par rapport à 2021. Au contraire, elles seraient en baisse en Bulgarie, en France, en Pologne et en Roumanie.

Les surfaces de blé dur sont estimées en baisse sur un an, en Italie et en France, les deux plus gros producteurs de l'UE.

Les surfaces d'orges augmenteraient dans les pays où elles sont les plus élevées : en Espagne, en France et en Allemagne notamment.

Les surfaces de maïs grain (y compris semences) sont en baisse dans les deux plus gros producteurs de l'UE par rapport à 2021, de 58 000 ha en Roumanie et de plus de 100 000 ha en France.

En France et en Allemagne, les surfaces de colza augmenteraient respectivement de plus de 200 000 ha et 80 000 ha cette année. En revanche, elles seraient en baisse en Pologne et en Hongrie.

### Surfaces des principales grandes cultures en Europe

Unité : 1000 ha.		UE-27**	Allemagne	Bulgarie	Espagne	France	Hongrie	Italie	Pologne	Roumanie
<b>Blé tendre</b>	<b>2020</b>	<b>20 771</b>	2 802	1 192	1 664	<b>4 267</b>	910	501	2 373	2 277
	<b>2021</b>	<b>21 730</b>	2 902	1 197	1 814	<b>4 983</b>	861	498	2 391	2 144
	<b>2022*</b>	<b>21 750</b>	2 940	1 160	1 817	<b>4 759</b>	965	501	2 334	2 116
<b>Blé dur</b>	<b>2020</b>	<b>2 112</b>	34	8	251	<b>252</b>	27	1 210	...	4
	<b>2021</b>	<b>2 206</b>	38	9	298	<b>294</b>	30	1 229	...	7
	<b>2022*</b>	<b>2 108</b>	...	9	254	<b>276</b>	20	1 211	...	7
<b>Orge</b>	<b>2020</b>	<b>11 027</b>	1 667	131	2 749	<b>1 974</b>	261	263	675	446
	<b>2021</b>	<b>10 310</b>	1 540	126	2 528	<b>1 730</b>	266	252	721	463
	<b>2022*</b>	<b>10 807</b>	1 581	118	2 539	<b>1 823</b>	289	273	699	452
<b>Maïs grain (y.c semences)</b>	<b>2020</b>	<b>9 385</b>	419	582	344	<b>1 721</b>	981	603	946	2 680
	<b>2021</b>	<b>9 232</b>	431	573	347	<b>1 547</b>	1 043	589	998	2 573
	<b>2022*</b>	<b>9 286</b>	441	509	358	<b>1 442</b>	1 074	597	933	2 515
<b>Colza</b>	<b>2020</b>	<b>8 777</b>	958	119	71	<b>1 113</b>	310	17	981	363
	<b>2021</b>	<b>8 665</b>	1 001	131	99	<b>980</b>	256	18	993	438
	<b>2022*</b>	<b>9 030</b>	1 081	131	99	<b>1 186</b>	233	20	962	474
<b>Tournesol</b>	<b>2020</b>	<b>4 987</b>	28	822	650	<b>777</b>	613	123	7	1 194
	<b>2021</b>	<b>5 043</b>	38	836	636	<b>698</b>	653	117	14	1 112
	<b>2022*</b>	<b>5 328</b>	...	843	681	<b>797</b>	694	110	13	1 256

Sources : Commission européenne, Eurostat, Agreste pour la France

données disponibles au 1er Juin 2022

\* prévisionnel

\*\* calcul Agreste incluant la dernière estimation pour la France

## Sources et définitions

- ❑ Les données de la conjoncture grandes cultures sont des données annuelles. Les estimations de surfaces et de rendement sont fournies par les services déconcentrés de la statistique agricole en fonction de l'avancement du calendrier agricole. Selon la période de l'année, elles sont établies à dire d'experts ou à partir des résultats des enquêtes Terres labourables (interrogation de 13 000 exploitants sur les semis et les rendements moyens constatés après récolte).
- ❑ Pour les estimations des surfaces, les résultats des enquêtes Terres labourables sont utilisés à partir du mois de février. Concernant les semis d'hiver, les superficies de l'année N incluent les semis d'hiver de la fin de l'année N-1.
- ❑ Pour les estimations de rendements, les résultats des enquêtes sont intégrés à partir de septembre ou octobre pour les cultures récoltées en été (selon le calendrier des moissons en région). Pour les cultures récoltées à l'automne, les rendements sont estimés à dire d'experts jusqu'à la fin de l'année en cours, les résultats des enquêtes ne pouvant être intégrés qu'au début de l'année suivante.
- ❑ La situation agro-météorologique en Europe provient du Bulletin MARS Vol. 30 No 4 publié par le Centre commun de recherche de la Commission européenne.
- ❑ Calendrier de parution des informations :

Surface

Surface et production

	Déc	Janv	Fév	Mars	Avril	Mai	Juin	Juillet	Août	Sept	Oct	Nov	Déc	
Blé tendre d'hiver		Pas de publication		Pas de publication										
Blé tendre de printemps														
Blé dur d'hiver														
Blé dur de printemps														
Orge, escourgeon d'hiver														
Orge, esc. de printemps														
Avoine d'hiver														
Avoine de printemps														
Seigle														
Triticale														
Maïs														
Sorgho														
Riz														
Colza d'hiver														
Colza de printemps														
Tournesol														
Soja														
Féveroles														
Pois secs														
Lupin doux														
Betteraves														
Pommes de terre														
Jachère agronomique														

### Pour en savoir plus

Toutes les séries conjoncturelles publiées pour le thème de cette Infos Rapides sont présentes dans l'espace « Données en ligne » du site Internet de la statistique agricole : [www.agreste.agriculture.gouv.fr](http://www.agreste.agriculture.gouv.fr)



## Agreste : la statistique agricole

**Ministère de l'Agriculture et de Souveraineté Alimentaire**  
**Secrétariat Général**  
**SERVICE DE LA STATISTIQUE ET DE LA PROSPECTIVE**  
 3 rue Barbet de Jouy - 75349 Paris 07 SP  
 Site Internet : [www.agreste.agriculture.gouv.fr](http://www.agreste.agriculture.gouv.fr)

Directrice de la publication : Corinne Prost  
 Rédactrice : Perrine Charrière  
 Composition : SSP  
 Dépôt légal : à parution

© Agreste 2022

**Cette publication est disponible à parution sur le site Internet de la statistique agricole**  
<http://www.agreste.agriculture.gouv.fr> (dans la rubrique Conjoncture)