



Juillet 2022 - n°2022 - 87

Infos rapides

Situation mensuelle au 01/07/2022 à télécharger au format [tableur](#)

N° 05/10

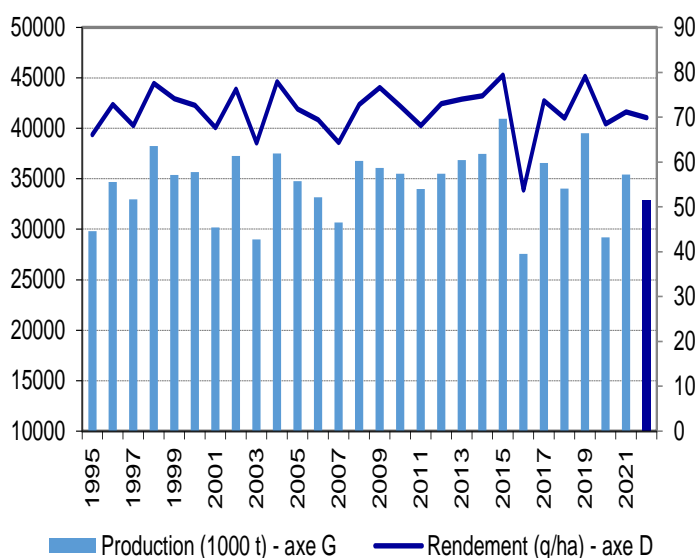
Moisson 2022 : baisse générale des rendements pour les céréales à paille

Selon les estimations au 1^{er} juillet 2022, la récolte de céréales à paille (riz non compris) serait en baisse de 3,4 Mt sur un an, à 48,3 Mt. La production de blé tendre est estimée à 32,9 Mt, en repli de 7,2 % sur un an, sous l'effet d'une baisse conjointe des surfaces (-5,6 %) et du rendement (69,9 q/ha, contre 71,1 q/ha en 2021). La récolte de blé dur diminuerait elle aussi, de 16,6 % sur un an et de 21,4 % par rapport à la moyenne 2017-2021. La production d'orge serait en baisse de 2,4 % sur un an, à 11,2 Mt, malgré la légère hausse de la production d'orge d'hiver (+0,2 %). Le rendement de l'orge de printemps, en baisse de 8,5 q/ha par rapport à 2021, entraînerait la récolte à un niveau légèrement inférieur à 3 Mt. La production de protéagineux serait en baisse de 19,6 % par rapport à 2021, en lien avec un recul des surfaces de 19,8 % sur un an et malgré un rendement quasi-stable, à 28,2 q/ha.

Au contraire, la production de colza serait en hausse de 20,4 % sur un an, avoisinant les 4 Mt, grâce à la progression des surfaces (+233 milliers d'hectares en un an). Le rendement du colza, estimé à 32,8 q/ha, diminuerait néanmoins de 0,9 q/ha. L'augmentation des surfaces serait commune à tous les oléagineux ; celles de tournesol atteindraient 840 milliers d'hectares, un niveau inobservé depuis la fin des années 1990.

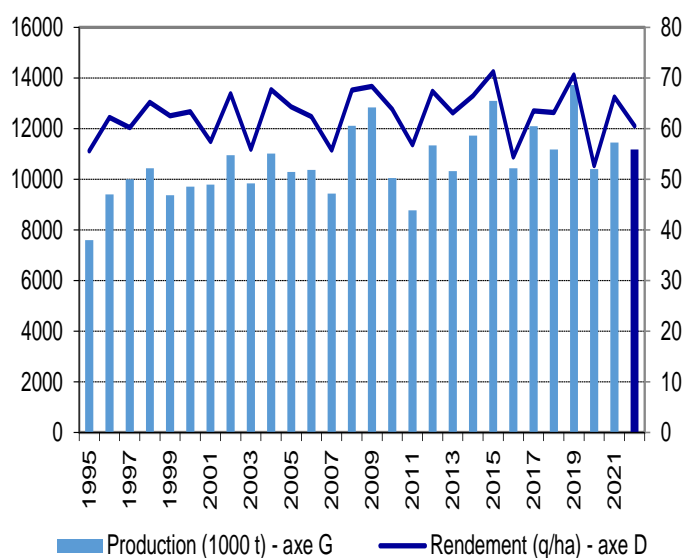
Productions et rendements

Blé tendre



Source : AGRESTE

Orge



Source : AGRESTE

Avertissement

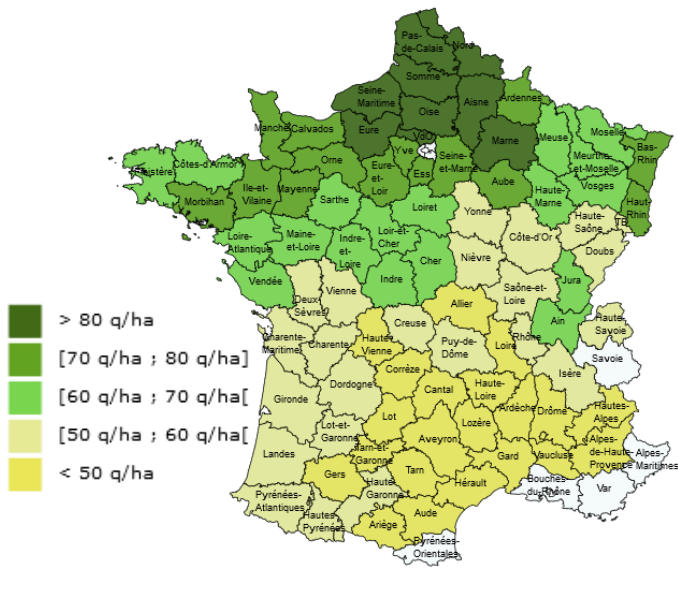
Les estimations de surfaces pour les grandes cultures sont établies à partir d'échantillons départementaux d'observations quantitatives et qualitatives, provenant de sources multiples. Elles sont publiées en se fondant sur l'hypothèse que le reste de la saison ne connaîtra pas d'événement particulier susceptible d'affecter les surfaces finales. Les dernières estimations pour 2022 ont été arrêtées au 1^{er} juillet sur la base de données recueillies fin juin.

Récolte 2022

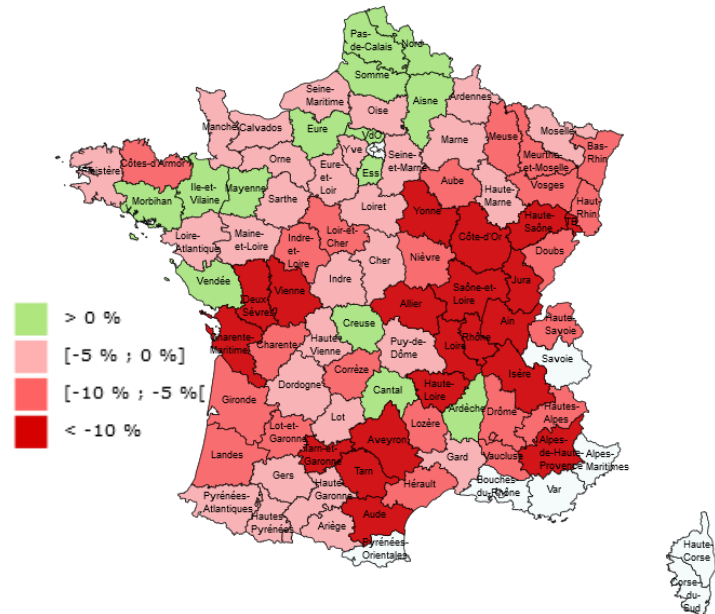
Les cartes

Estimations au 1^{er} juillet des rendements du blé tendre et de l'orge de printemps et de leurs évolutions par rapport à la moyenne observée entre 2017 et 2021

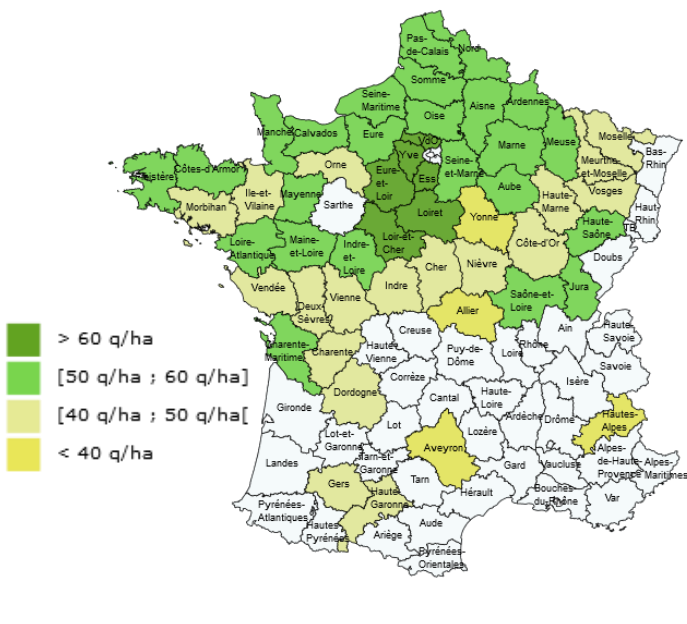
Rendements du blé tendre en 2022¹



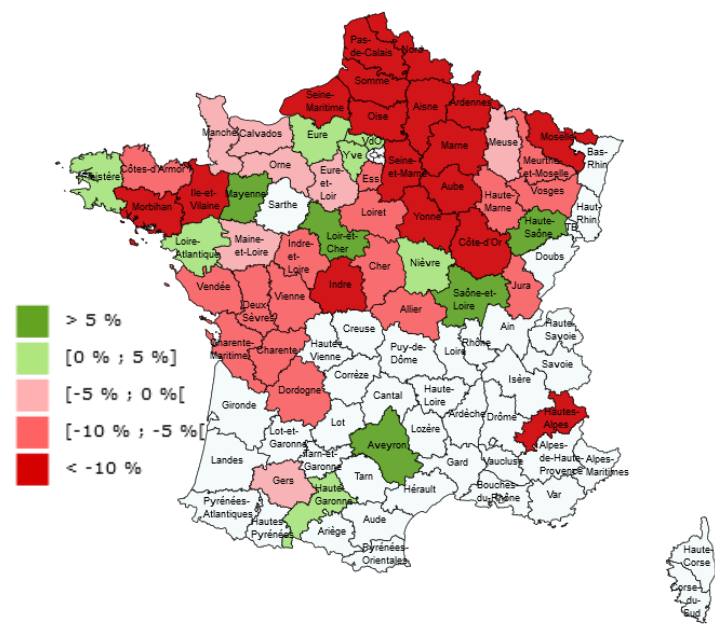
Évolutions des rendements du blé tendre par rapport à la moyenne 2017-2021¹



Rendements de l'orge de printemps en 2022²



Évolutions des rendements de l'orge de printemps par rapport à la moyenne 2017-2021²



Source : Agreste

¹Données des départements ayant une superficie de culture de blé tendre supérieure à 2000 ha.

²Données des départements ayant une superficie de culture d'orge de printemps supérieure à 1000 ha.

Les récoltes de céréales à paille seraient globalement en baisse, sous le double effet d'une diminution des surfaces et du rendement. Elles sont estimées à 32,9 Mt pour le blé tendre et 11,2 Mt pour l'orge. La récolte de protéagineux serait aussi en baisse, à 0,75 Mt. En revanche, la récolte d'oléagineux est prometteuse : la production de colza atteindrait un peu moins de 4 Mt.

Les moissons 2022 marqueraient un repli des récoltes de céréales à paille (à l'exception de l'orge d'hiver) et de protéagineux. Par rapport à la campagne précédente, les surfaces de céréales à paille diminueraient de 230 milliers d'hectares et leur rendement serait en baisse sur un an : -1,2 q/ha pour le blé tendre, -2,5 q/ha pour le blé dur, -5,7 q/ha pour l'orge. Ces cultures ont souffert du déficit pluviométrique, de la chaleur et, par endroits, des dégâts occasionnés par les orages. Les surfaces de protéagineux diminueraient de 19,8 % sur un an, entraînant une baisse de la production du même ordre de grandeur, le rendement étant quasi-stable. En revanche, les surfaces d'oléagineux seraient en nette hausse (+21,0 %), notamment celles de colza (+23,7 %), dont la production augmenterait de 20,4 % sur un an, malgré un rendement en légère baisse (-2,7 %). Les surfaces de soja, et surtout celles de tournesol, progresseraient également : elles atteindraient respectivement 178 milliers d'hectares et 840 milliers d'hectares. Les surfaces de betteraves seraient en repli (397 milliers d'hectares) alors que celles de pommes de terre seraient en hausse (154 milliers d'hectares).

Blé tendre : baisse de la production

La production de **blé tendre**, estimée à 32,9 Mt, serait en baisse de 2,5 Mt sur un an. Elle diminuerait de 7,2 % par rapport à la récolte de 2021 et de 5,9 % par rapport à la moyenne 2017-2021. Le rendement serait en repli, à 69,9 q/ha en 2022 contre 71,1 q/ha en 2021. Les surfaces de blé tendre diminueraient de 277 milliers d'hectares sur un an, s'établissant en deçà de la moyenne quinquennale (-2,3 %). À l'exception du Nord-Pas-de-Calais et de l'Alsace, qui voient leur production augmenter respectivement de 11,8 % et 2,1 %, les baisses sont généralisées. Dans le Centre, première région productrice, la récolte diminuerait de 12,0 % sur un an et de 8,4 % par rapport à la moyenne quinquennale.

Blé dur : net recul de la production

La production 2022 de blé dur, estimée à 1,3 Mt, pourrait être la plus faible récolte enregistrée depuis 2003. Elle chuterait de 16,6 % par rapport à 2021 et de 21,4 % par rapport à la moyenne 2017-2021. Le rendement, estimé à 51,3 q/ha, perdrait 2,5 q/ha sur un an. En Paca, région traditionnelle de production, le rendement diminuerait de 10,1 q/ha sur un an, entraînant une forte baisse de la production (-20,7 %). Dans les régions Centre, Midi-Pyrénées et Poitou-Charentes, la baisse des rendements s'accompagne d'un net recul des surfaces sur un an (-16,4 %, -10,8 % et -26,5 % respectivement). Parmi les régions les plus productrices, les Pays de la Loire formeraient une exception : les surfaces sont stables et le rendement augmenterait (+3,4 q/ha).

Orges : le rendement tire la récolte vers le bas

La production d'orges est estimée à 11,2 Mt : malgré une hausse des surfaces, elle diminuerait de 2,4 % sur un an et de 5,0 % par rapport à la moyenne 2017-2021. La production d'orges de printemps, estimée à 2,9 Mt,

serait en baisse de 9,2 % par rapport à 2021, en lien avec une nette diminution du rendement (52,5 q/ha en 2022 contre 61,0 q/ha en 2021). Affectés par la sécheresse et les épisodes orageux de mai et juin, les rendements seraient notamment en baisse en Champagne-Ardenne (-11,4 q/ha), région Centre (-5,9 q/ha) et Lorraine (-5,8 q/ha). La production d'orges d'hiver, estimée à 8,2 Mt, augmenterait légèrement (+0,2 %), la hausse des surfaces (+7,2 %) compensant la baisse du rendement (-6,5 %).

Maïs : recul des surfaces grain et stabilité du fourrage

Les surfaces grain (y compris semences), estimées à 1,46 Mha, seraient en recul de 90 milliers d'hectares par rapport à 2021. Quant aux emblavements de maïs fourrage, ils sont quasi-stables sur un an (-0,1 %) mais nettement en dessous de la moyenne quinquennale (-9,6 %). Le partage entre grain et fourrage est néanmoins susceptible d'évoluer dans les prochaines estimations.

Colza : hausse des surfaces et de la production

En 2022, la production de colza atteindrait un peu moins de 4 Mt, en hausse de 20,4 % sur un an mais en baisse de 2,6 % par rapport à la moyenne 2017-2021. Les surfaces dépasseraient 1,2 Mha, soit 233 000 ha de plus qu'en 2021. Le rendement, estimé à 32,8 q/ha, serait en léger recul sur un an (-0,9 q/ha).

Tournesol : niveau record pour les surfaces

La sole de **tournesol** atteindrait 840 milliers d'hectares en 2022, un record depuis l'année 1997. Révisée à la hausse dans la plupart des régions au 01/07, elle augmenterait de 20,3 % sur un an et de 30,6 % par rapport à la moyenne 2017-2021.

Soja : révision à la hausse des surfaces

La sole de **soja** est estimée à 178 milliers d'hectares, en hausse de 15,5 % par rapport à 2021 et de 11,3 % par rapport à la moyenne quinquennale.

Protéagineux : recul des surfaces et de la production

La production de protéagineux approcherait 750 milliers de tonnes, soit 19,6 % de moins qu'en 2021. La baisse des surfaces (-19,8 % sur un an) est généralisée sur l'ensemble des régions. Les rendements seraient quasi-stables sur un an, aussi bien pour les pois protéagineux (+0,3 q/ha) que pour les fèveroles (-0,1 q/ha). Au niveau régional, les rendements des protéagineux seraient toutefois hétérogènes. Par rapport à 2021, ils augmenteraient en Picardie (+2,2 q/ha) et en région Centre (+0,7 q/ha) mais diminueraient en Champagne-Ardenne (-2,2 q/ha) et Midi-Pyrénées (-1,2 q/ha).

Betteraves industrielles : repli des surfaces

Les surfaces de **betteraves industrielles** sont estimées à 397 milliers d'hectares. Elles sont en baisse par rapport à 2021 (-1,3 %) et plus encore par rapport à la moyenne 2017-2021 (-11,5 %).

Pommes de terre : légère révision à la hausse des surfaces

Les surfaces de **pommes de terre de conservation et demi-saison**, estimées à 154 milliers d'hectares, seraient en hausse par rapport à 2021 (+1,7 %) et par rapport à la moyenne 2017-2021 (+2,8 %).

	RECOLTE 2021 (1)			RECOLTE 2022 (2)			VARIATION PRODUCTION	
	Superficie (1 000 ha)	Rendement (q/ha)	Production (1 000 t)	Superficie (1 000 ha)	Rendement (q/ha)	Production (1 000 t)	2022/2021 (%)	2022/MOY (f) (%)
CEREALES (a)	9 326	72,5	67 632	8 996
Blé tendre	4 982	71,1	35 434	4 706	69,9	32 895	- 7,2	- 5,9
hiver	4 960	71,1	35 288	4 687	69,9	32 778	- 7,1	- 5,8
printemps	22	66,3	146	19	61,2	117	- 20,2	- 15,8
Blé dur	294	53,8	1 582	257	51,3	1 319	- 16,6	- 21,4
hiver	285	53,9	1 537	249	51,4	1 281	- 16,7	- 20,3
printemps	9	50,3	45	8	48,7	38	- 14,9	- 45,2
Orge, escourgeon	1 730	66,2	11 455	1 847	60,5	11 177	- 2,4	- 5,0
hiver	1 199	68,5	8 215	1 286	64,0	8 236	+ 0,2	- 0,1
printemps	531	61,0	3 239	560	52,5	2 941	- 9,2	- 16,6
Avoine	107	45,3	486	100	44,3	445	- 8,4	- 1,2
hiver	61	46,3	283	57	44,9	256	- 9,5	- 2,2
printemps	46	44,0	203	43	43,4	189	- 6,9	+ 0,1
Seigle	43	45,5	196	41	42,2	173	- 11,9	+ 26,0
Triticale	339	51,9	1 757	340	49,0	1 667	- 5,1	+ 10,1
Autres (pures et mélanges)	201	39,5	791	177	35,4	627	- 20,8	- 4,4
Riz	12	53,1	11	11
Céréales à paille	7 709	67,1	51 711	7 479
Mais (b)	1 550	100,2	15 530	1 460
grain (b)	1 461	104,0	15 193	1 374
semences	88	38,1	337	86
Sorgho grain	68	57,3	391	57
OLEAGINEUX (a)	1 879	30,6	5 742	2 273
Colza	980	33,7	3 301	1 213	32,8	3 975	+ 20,4	- 2,6
hiver	979	33,7	3 297	1 211	32,8	3 970	+ 20,4	- 2,6
printemps	1	29,2	4	2	30,4	5	+ 16,7	- 19,8
Tournesol	698	27,4	1 913	840
Soja	154	28,5	439	178
Autres oléagineux	46	19,2	88	41	17,4	71	- 19,1	+ 0,2
PROTEAGINEUX (a)	330	28,2	929	264	28,2	746	- 19,6	- 14,8
Féveroles (et fèves)	78	23,6	184	66	23,5	156	- 15,3	- 8,3
Pois protéagineux total	245	29,8	729	193	30,0	579	- 20,6	- 16,7
Pois protéagineux purs	194	28,3	551	145	28,8	417	- 24,2	- 34,3
Mélanges de pois	51	35,3	179	48	33,8	162	- 9,5	...
Lupin doux	7	22,6	15	5	21,6	11	- 25,0	+ 3,5
BETTERAVES (c)	402	855,1	34 365	397
POMMES DE TERRE (d)	211	420,4	8 971
Plants	24	324,4	780
Féculerie	24	452,6	1 076	22
Primeurs/nouvelles	12	319,6	392
Conservation et demi-saison	151	438,8	6 628	154
MAIS FOURRAGE (e)	1 241	141,9	17 614	1 240
Jachère agronomique	459			458				

Source : AGRESTE

(1) Statistique agricole annuelle
version provisoire(2) Situation mensuelle au 1^{er}
juillet 2022 - Agreste

(a) Y compris semences (b) Y compris maïs grain humide

... données non
disponibles

(c) Non compris semences, données à 16% de richesse en sucre

(d) Dessus de plants inclus dans la production, non compris dans les surfaces et
rendementsVariations
positives

(e) production matière sèche

(f) moyenne 2017 à 2021

Dans le sud de l'Europe, les conditions météorologiques continuent d'être plus sèches et plus chaudes que d'habitude. En résulte un épuisement progressif des réserves hydriques du sol. Celui-ci a des effets négatifs sur les céréales d'hiver et les orges de printemps.

En 2022, la production de blé tendre augmenterait fortement en Allemagne par rapport à 2021. Elle serait en baisse en Espagne, en Hongrie et en Italie, malgré des surfaces en hausse. Elle serait également en baisse en Bulgarie, en France, en Pologne et en Roumanie, où les surfaces diminueraient sur un an.

Les productions de blé dur sont estimées en baisse sur un an, en Italie et en France, les deux plus gros producteurs de l'UE.

Les productions d'orges augmenteraient en Allemagne et en Pologne. Elles diminueraient au contraire en France et en Espagne, malgré la progression des surfaces.

La production de colza augmenterait nettement en France et en Allemagne, en lien avec une hausse des surfaces. En revanche, la production de colza diminuerait en Pologne et en Roumanie.

Productions des principales cultures d'été dans l'Union européenne

Unité : 1000 ha.		UE-27**	Allemagne	Bulgarie	Espagne	France	Hongrie	Italie	Pologne	Roumanie
Blé tendre	2020	119 303	21 989	4 682	7 033	29 210	5 001	2 669	12 669	6 744
	2021	131 145	21 252	7 071	7 560	35 434	5 156	3 053	12 119	11 354
	2022*	125 840	22 110	6 090	6 256	32 895	5 132	2 773	11 647	9 013
Blé dur	2020	7 424	183	29	787	1 326	121	3 885	...	11
	2021	7 825	207	49	744	1 582	160	4 065	...	33
	2022*	7 103	174	42	631	1 319	99	3 840	...	25
Orge	2020	54 424	10 769	549	10 956	10 398	1 484	1 091	3 001	1 155
	2021	52 418	10 411	683	8 968	11 455	1 699	1 060	3 018	2 435
	2022*	52 174	10 725	577	7 758	11 177	1 697	1 035	3 400	1 821
Colza	2020	16 692	3 527	277	195	3 290	877	48	3 125	780
	2021	17 011	3 505	372	217	3 301	722	55	3 191	1 353
	2022*	17 968	3 836	363	203	3 975	700	61	2 931	1 176

Sources : Commission européenne, Eurostat, Agreste pour la France

données disponibles au 1er Juillet 2022

* prévisionnel

** calcul Agreste incluant la dernière estimation pour la France

Sources et définitions

- ❑ Les données de la conjoncture grandes cultures sont des données annuelles. Les estimations de surfaces et de rendement sont fournies par les services déconcentrés de la statistique agricole en fonction de l'avancement du calendrier agricole. Selon la période de l'année, elles sont établies à dire d'experts ou à partir des résultats des enquêtes Terres labourables (interrogation de 13 000 exploitants sur les semis et les rendements moyens constatés après récolte).
- ❑ Pour les estimations des surfaces, les résultats des enquêtes Terres labourables sont utilisés à partir du mois de février. Concernant les semis d'hiver, les superficies de l'année N incluent les semis d'hiver de la fin de l'année N-1.
- ❑ Pour les estimations de rendements, les résultats des enquêtes sont intégrés à partir de septembre ou octobre pour les cultures récoltées en été (selon le calendrier des moissons en région). Pour les cultures récoltées à l'automne, les rendements sont estimés à dire d'experts jusqu'à la fin de l'année en cours, les résultats des enquêtes ne pouvant être intégrés qu'au début de l'année suivante.
- ❑ La situation agro-météorologique en Europe provient du Bulletin MARS Vol. 30 No 4 publié par le Centre commun de recherche de la Commission européenne.
- ❑ Calendrier de parution des informations :

Surface

Surface et production

	Déc	Janv	Fév	Mars	Avril	Mai	Juin	Juillet	Août	Sept	Oct	Nov	Déc	
Blé tendre d'hiver		Pas de publication		Pas de publication										
Blé tendre de printemps														
Blé dur d'hiver														
Blé dur de printemps														
Orge, escourgeon d'hiver														
Orge, esc. de printemps														
Avoine d'hiver														
Avoine de printemps														
Seigle														
Triticale														
Maïs														
Sorgho														
Riz														
Colza d'hiver														
Colza de printemps														
Tournesol														
Soja														
Féveroles														
Pois secs														
Lupin doux														
Betteraves														
Pommes de terre														
Jachère agronomique														

Pour en savoir plus

Toutes les séries conjoncturelles publiées pour le thème de cette Infos Rapides sont présentes dans l'espace « Données en ligne » du site Internet de la statistique agricole : www.agreste.agriculture.gouv.fr



Agreste : la statistique agricole

Ministère de l'Agriculture et de Souveraineté Alimentaire
 Secrétariat Général
 SERVICE DE LA STATISTIQUE ET DE LA PROSPECTIVE
 3 rue Barbet de Jouy - 75349 Paris 07 SP
 Site Internet : www.agreste.agriculture.gouv.fr

Directrice de la publication : Corinne Prost
 Rédactrice : Perrine Charrière
 Composition : SSP
 Dépôt légal : à parution

© Agreste 2022

Cette publication est disponible à parution sur le site Internet de la statistique agricole
<http://www.agreste.agriculture.gouv.fr> (dans la rubrique Conjoncture)