

**Août 2022 – n°2022 – 102**

### Infos rapides

Données à télécharger au format [tableur](#)

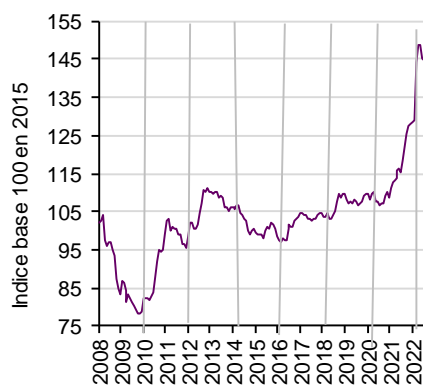
**En juillet 2022, les prix à la production des produits agricoles augmentent de 25,4 % sur un an, soit quasiment au même rythme qu'en juin (+ 25,2 %)**

**E**n juillet 2022, les prix à la production de l'ensemble des produits agricoles augmentent de 25,4 % sur un an, quasiment au même rythme qu'en juin (+ 25,2 %), marquant une pause dans le ralentissement entamé en mai (+ 28,8 %, + 30,8 % en avril). La hausse, toujours importante, des prix des céréales et des oléagineux se poursuit mais à un rythme nettement moins marqué. Les prix des légumes et, surtout, des vins et des animaux de boucherie accélèrent. La hausse des prix du lait reste forte. Seuls les prix des fruits sont en diminution par rapport aux prix élevés de 2021 ; ils s'établissent toutefois au-dessus des cours moyens 2017-2021.

Les prix à la consommation des produits alimentaires et des boissons non alcoolisées accélèrent sur un an (+ 7,2 % en juillet, après + 6,3 % en juin), sous l'effet du renchérissement de la plupart des produits. Les huiles et graisses continuent d'enregistrer les augmentations les plus fortes (+ 21,2 %), quand les prix de certaines viandes et des poissons-crustacés progressent de plus de 10 %.

#### Ensemble des prix à la production des produits agricoles

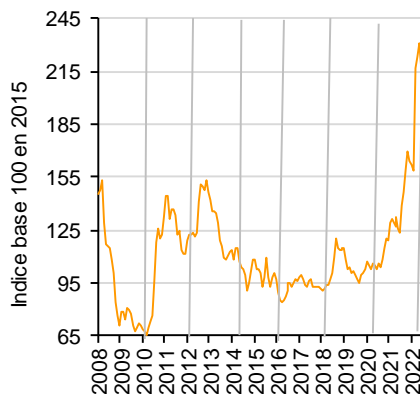
Toujours élevés, ils marquent toutefois le pas en juillet



Sources : Insee, Agreste-données brutes

#### Prix à la production des céréales

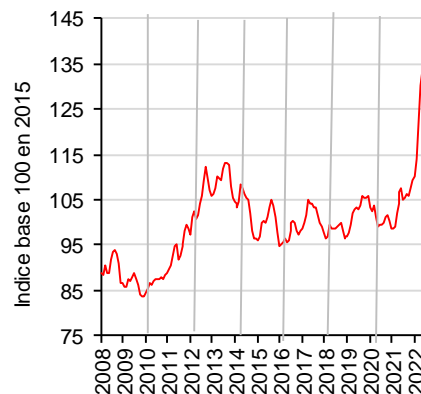
Relative détente



Sources : Insee, Agreste-données brutes

#### Prix à la production des animaux de boucherie

En juillet 2022, ils dépassent de 30 % ceux de juillet 2021



Sources : Insee, Agreste-données brutes



**MINISTÈRE  
DE L'AGRICULTURE  
ET DE LA SOUVERAINETÉ  
ALIMENTAIRE**

Liberté  
Égalité  
Fraternité

## Prix agricoles et alimentaires

### Les faits marquants

**En juillet 2022, les prix à la production des produits agricoles s'accroissent de 25,4 % sur un an tandis que ceux des produits alimentaires à la consommation progressent de 7,2 %**

En juillet 2022, les prix à la production de l'ensemble des produits agricoles continuent de progresser fortement mais leur hausse sur un an reste proche (+ 25,4 %) de celle observée en juin (+ 25,2 %), après la décélération amorcée en mai (+ 28,8 %, après + 30,8 % en avril).

Sous l'effet notamment de craintes d'une récession économique mondiale et d'un accord obtenu en fin de mois avec la Russie afin de débloquent l'accès des céréales ukrainiennes à la mer Noire, les prix des céréales, à l'exception du maïs, continuent de ralentir depuis mai (+ 59,7 % sur un an, après + 72,5 % en juin, + 74,4 % en mai et + 75,5 % en avril).

La détente des prix est encore plus forte pour les oléagineux (+ 24,3 % en juillet, après + 96,4 % en avril) dans le sillage des prix de l'huile de palme et du canola canadien (bonnes conditions de culture) et en lien, comme pour les céréales, avec les craintes d'une récession mondiale.

Du fait notamment de la bonne tenue des échanges extérieurs, les prix des vins restent fermes, en particulier ceux des vins AOP.

Les prix de l'ensemble des fruits demeurent orientés à la baisse sur un an en raison du recul des cours des pêches, des cerises et des abricots par rapport à des prix 2021 élevés. Les cours de l'ensemble

des fruits sont toutefois nettement supérieurs à la moyenne sur cinq ans.

En juillet, les cours de l'ensemble des légumes augmentent sur un an et surtout par rapport à la moyenne quinquennale. Ils sont portés par le dynamisme de la consommation et une offre parfois freinée par la sécheresse.

En accélération depuis l'automne 2021, les prix du bétail dépassent en juillet 2022 de 30 % leur niveau de 2021, principalement sous l'effet de la hausse des cours des bovins et des porcins. Les prix de ces derniers bénéficient d'une amélioration de la demande et du recul de l'offre. Les cours des ovins restent élevés, supérieurs de près d'un quart aux cours moyens sur la période 2017-2021, dans un contexte d'offre limitée.

Les prix du lait de vache continuent de s'apprécier du fait de disponibilités laitières réduites et des coûts de production croissants. Face à une offre réduite par l'influenza aviaire, les prix des œufs sont de nouveau en forte augmentation.

En juillet 2022, les prix à la consommation des produits alimentaires et des boissons non alcoolisées accélèrent (+ 7,2 % sur un an, après + 6,3 % en juin). Les progressions les plus fortes concernent les huiles et graisses (+ 21,2 %). La hausse des prix de certaines viandes et des poissons et crustacés dépasse les 10 %.

### Les indicateurs

**En juillet 2022, les prix à la production sont tirés à la hausse par tous les produits, à l'exception des fruits**

	Pondérations 2015	Ippap base 100 en 2015			Glissement annuel			Evolution en % par rapport à la moyenne quinquennale			Contri- bution (*)
		mai-22	juin-22	juil-22	mai-22	juin-22	juil-22	mai-22	juin-22	juil-22	
<b>Ensemble</b>	<b>100 000</b>	<b>149,0</b>	<b>145,4</b>	<b>144,8</b>	<b>28,8</b>	<b>25,2</b>	<b>25,4</b>	<b>38,8</b>	<b>34,9</b>	<b>34,6</b>	<b>25,4</b>
<b>Grandes cultures</b>	<b>25 434</b>	<b>211,3</b>	<b>198,0</b>	<b>183,1</b>	<b>56,8</b>	<b>53,8</b>	<b>43,2</b>	<b>87,2</b>	<b>77,5</b>	<b>62,4</b>	<b>12,2</b>
Céréales	15 247	230,6	216,7	197,4	74,4	72,5	59,7	118,1	105,8	84,6	9,7
Blé tendre	9 036	237,1	223,3	201,0	85,2	81,8	62,8	122,8	110,6	85,3	6,1
Maïs	2 693	228,4	207,5	205,9	39,1	41,9	53,4	98,7	85,1	86,5	1,7
Orge	2 583	230,0	216,8	188,1	84,1	77,2	57,2	126,0	111,1	80,7	1,5
Oléagineux	3 979	221,8	197,3	174,7	56,9	43,3	24,3	113,9	93,2	67,8	1,2
Colza	3 075	225,2	202,2	176,4	56,5	44,7	22,9	113,3	94,7	65,5	0,9
Tournesol	730	214,4	177,8	166,5	64,0	38,8	31,6	124,4	87,8	77,3	0,3
Pomme de terre	2 890	212,0	202,6	205,5	21,0	24,7	26,9	20,1	20,1	21,9	1,1
<b>Vins</b>	<b>20 011</b>	<b>122,4</b>	<b>116,6</b>	<b>123,0</b>	<b>15,8</b>	<b>9,5</b>	<b>16,8</b>	<b>14,7</b>	<b>9,1</b>	<b>15,7</b>	<b>3,1</b>
Vins AOP	11 166	136,3	125,8	124,2	23,5	12,4	13,7	22,2	12,8	13,5	1,4
Vins avec et sans IG	2 547	113,5	114,1	111,0	13,7	15,4	9,4	19,6	19,0	10,6	0,2
<b>Produits de l'horticulture</b>	<b>3 497</b>	<b>105,1</b>	<b>105,3</b>	<b>107,9</b>	<b>0,8</b>	<b>2,4</b>	<b>4,1</b>	<b>-0,1</b>	<b>2,5</b>	<b>5,3</b>	<b>0,1</b>
<b>Autres produits végétaux</b>	<b>3 318</b>	<b>109,2</b>	<b>108,9</b>	<b>108,4</b>	<b>6,0</b>	<b>5,7</b>	<b>5,2</b>	<b>7,6</b>	<b>7,2</b>	<b>6,8</b>	<b>0,2</b>
<b>Fruits</b>	<b>3 233</b>	<b>117,7</b>	<b>137,0</b>	<b>144,1</b>	<b>-21,1</b>	<b>-10,3</b>	<b>-5,6</b>	<b>-4,2</b>	<b>14,0</b>	<b>23,3</b>	<b>-0,2</b>
<b>Légumes</b>	<b>4 471</b>	<b>120,6</b>	<b>119,1</b>	<b>124,4</b>	<b>4,9</b>	<b>3,7</b>	<b>4,3</b>	<b>12,7</b>	<b>5,9</b>	<b>18,1</b>	<b>0,2</b>
<b>Bétail</b>	<b>19 340</b>	<b>133,5</b>	<b>134,5</b>	<b>136,9</b>	<b>25,0</b>	<b>25,3</b>	<b>30,3</b>	<b>30,5</b>	<b>31,2</b>	<b>34,1</b>	<b>5,3</b>
Gros bovins	11 153	137,8	139,7	140,0	36,4	36,5	35,8	39,1	39,9	40,1	3,6
Veaux	1 962	113,7	111,5	109,3	17,8	17,2	15,3	20,1	20,1	19,3	0,2
Ovins	1 371	126,7	126,2	127,6	8,5	11,3	14,7	23,0	23,9	24,9	0,2
Porcins	4 854	133,4	134,3	143,5	10,2	9,8	28,3	18,7	19,0	29,2	1,3
<b>Volailles et lapins</b>	<b>5 985</b>	<b>121,6</b>	<b>127,8</b>	<b>133,2</b>	<b>15,4</b>	<b>20,1</b>	<b>24,1</b>	<b>21,0</b>	<b>26,9</b>	<b>32,1</b>	<b>1,3</b>
<b>Lait de vache</b>	<b>13 527</b>	<b>134,4</b>	<b>137,6</b>	<b>140,7</b>	<b>21,7</b>	<b>20,8</b>	<b>19,8</b>	<b>27,6</b>	<b>27,9</b>	<b>26,5</b>	<b>2,7</b>
<b>Œufs</b>	<b>1 609</b>	<b>203,4</b>	<b>193,5</b>	<b>197,4</b>	<b>88,1</b>	<b>75,2</b>	<b>106,2</b>	<b>84,9</b>	<b>84,9</b>	<b>107,9</b>	<b>1,4</b>

Sources : Insee, Agreste-données brutes

\* Contribution à l'évolution annuelle de l'indice d'ensemble

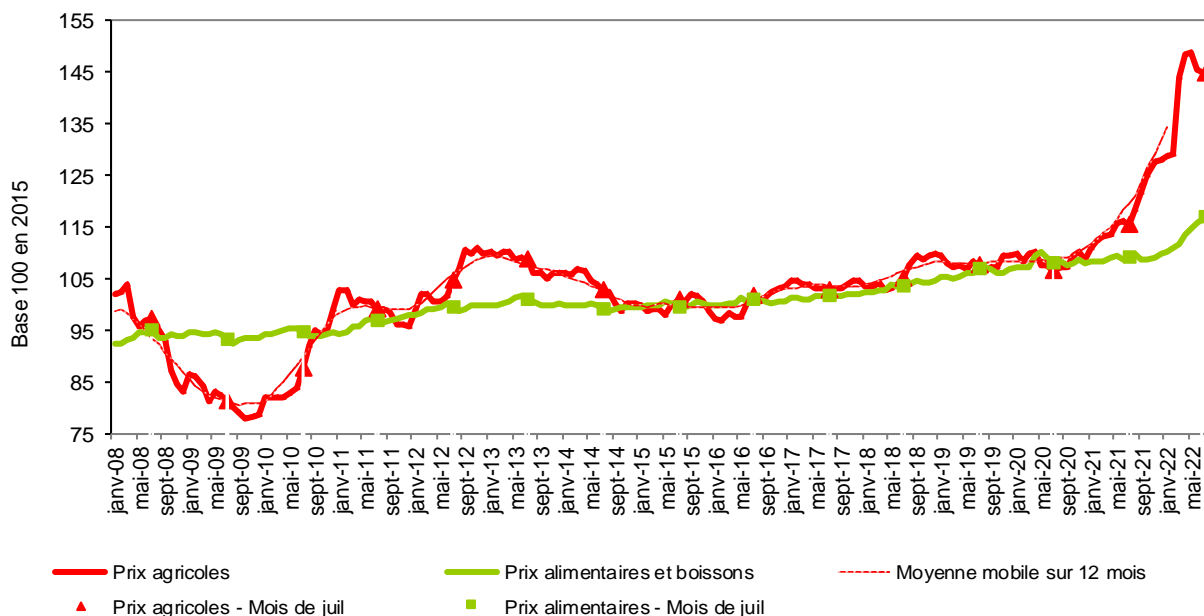
France y c. DOM	Pond. 2015	lpc base 100 en 2015			Glissement annuel			Evolution en % par rapport à la moyenne quinquennale			Contri- bution (*)
		mai-22	juin-22	juil-22	mai-22	juin-22	juil-22	mai-22	juin-22	juil-22	
<b>Produits alimentaires et boissons non alcoolisées</b>	<b>3 000</b>	<b>114,8</b>	<b>115,7</b>	<b>116,9</b>	<b>4,6</b>	<b>6,3</b>	<b>7,2</b>	<b>7,9</b>	<b>9,3</b>	<b>10,4</b>	<b>7,2</b>
<b>Produits alimentaires</b>	<b>1 360</b>	<b>115,5</b>	<b>116,5</b>	<b>117,6</b>	<b>4,6</b>	<b>6,4</b>	<b>7,4</b>	<b>8,2</b>	<b>9,6</b>	<b>10,8</b>	<b>6,7</b>
<b>Pains et céréales</b>	<b>215</b>	<b>109,8</b>	<b>110,7</b>	<b>111,9</b>	<b>5,5</b>	<b>6,6</b>	<b>7,6</b>	<b>7,1</b>	<b>8,0</b>	<b>9,2</b>	<b>1,0</b>
<b>Viandes</b>	<b>390</b>	<b>115,5</b>	<b>117,1</b>	<b>118,9</b>	<b>6,1</b>	<b>7,2</b>	<b>8,8</b>	<b>9,7</b>	<b>11,1</b>	<b>12,7</b>	<b>2,3</b>
V. de bœuf et veau	103	117,2	118,9	119,8	8,5	9,3	10,2	11,4	12,9	14,0	0,7
V. de mouton, agneau, chèvre	16	122,0	123,4	123,9	9,9	10,6	10,5	14,1	15,3	15,8	0,1
V. de porc	27	114,4	116,2	117,5	3,9	5,5	7,3	7,8	9,0	10,6	0,1
V. de volailles	63	117,6	120,6	123,6	9,8	12,1	14,6	13,5	16,5	19,1	0,6
Autres viandes	7	122,2	122,8	125,0	9,2	8,0	7,4	12,8	12,8	14,2	0,0
<b>Poissons et crustacés</b>	<b>96</b>	<b>127,6</b>	<b>128,9</b>	<b>130,4</b>	<b>8,0</b>	<b>10,5</b>	<b>10,9</b>	<b>12,1</b>	<b>13,6</b>	<b>15,2</b>	<b>0,8</b>
<b>Laits, fromages, œufs</b>	<b>219</b>	<b>108,9</b>	<b>110,0</b>	<b>112,4</b>	<b>4,7</b>	<b>5,9</b>	<b>8,0</b>	<b>6,4</b>	<b>7,6</b>	<b>9,6</b>	<b>1,1</b>
<b>Huiles et graisses</b>	<b>35</b>	<b>132,0</b>	<b>137,2</b>	<b>140,9</b>	<b>13,9</b>	<b>17,7</b>	<b>21,2</b>	<b>17,7</b>	<b>21,8</b>	<b>25,0</b>	<b>0,5</b>
<b>Fruits</b>	<b>97</b>	<b>135,7</b>	<b>134,9</b>	<b>132,7</b>	<b>-0,7</b>	<b>3,0</b>	<b>2,8</b>	<b>8,9</b>	<b>10,9</b>	<b>10,6</b>	<b>0,2</b>
Fruits frais	88	139,1	138,0	135,3	-1,4	2,9	2,7	9,3	11,6	11,3	0,2
<b>Légumes</b>	<b>138</b>	<b>122,3</b>	<b>122,3</b>	<b>122,3</b>	<b>2,7</b>	<b>6,4</b>	<b>5,1</b>	<b>9,2</b>	<b>11,6</b>	<b>11,6</b>	<b>0,5</b>
Légumes frais	74	135,7	134,7	132,4	0,2	7,3	4,9	11,1	15,6	15,1	0,3
<b>Sucres, confitures, chocolat, confiserie et produits glacés</b>	<b>107</b>	<b>104,7</b>	<b>105,3</b>	<b>106,2</b>	<b>2,9</b>	<b>3,5</b>	<b>4,3</b>	<b>3,2</b>	<b>3,8</b>	<b>4,6</b>	<b>0,3</b>
<b>Produits alimentaires n.c.a.</b>	<b>63</b>	<b>102,1</b>	<b>102,7</b>	<b>104,1</b>	<b>3,3</b>	<b>4,0</b>	<b>5,4</b>	<b>4,2</b>	<b>4,8</b>	<b>6,1</b>	<b>0,2</b>
<b>Boissons non alcoolisées</b>	<b>135</b>	<b>107,3</b>	<b>108,2</b>	<b>109,3</b>	<b>4,2</b>	<b>4,8</b>	<b>6,1</b>	<b>5,2</b>	<b>6,0</b>	<b>7,1</b>	<b>0,5</b>
Cafés, thés et cacao	44	109,1	109,7	111,1	7,4	7,5	8,9	7,2	7,7	9,1	0,2

Source : Insee

\* Contribution à l'évolution annuelle de l'indice d'ensemble

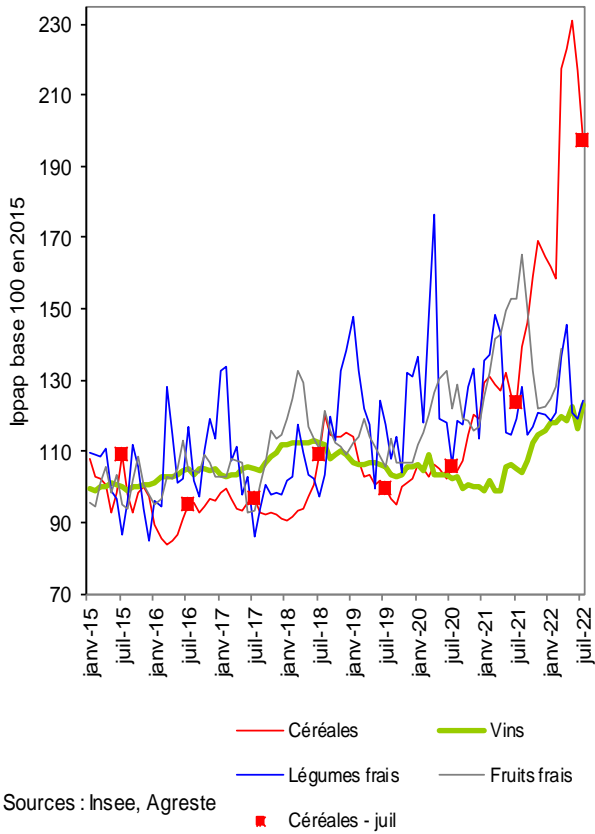
Mise en perspective

En juillet 2022, des prix à la production des produits agricoles légèrement moins élevés et des prix à la consommation des produits alimentaires qui accélèrent

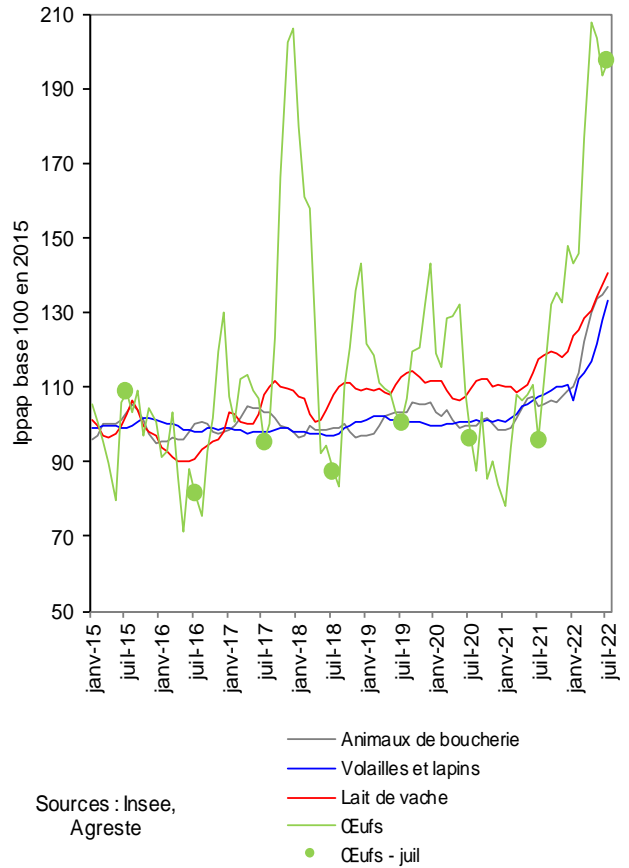


Sources : Insee, Agreste

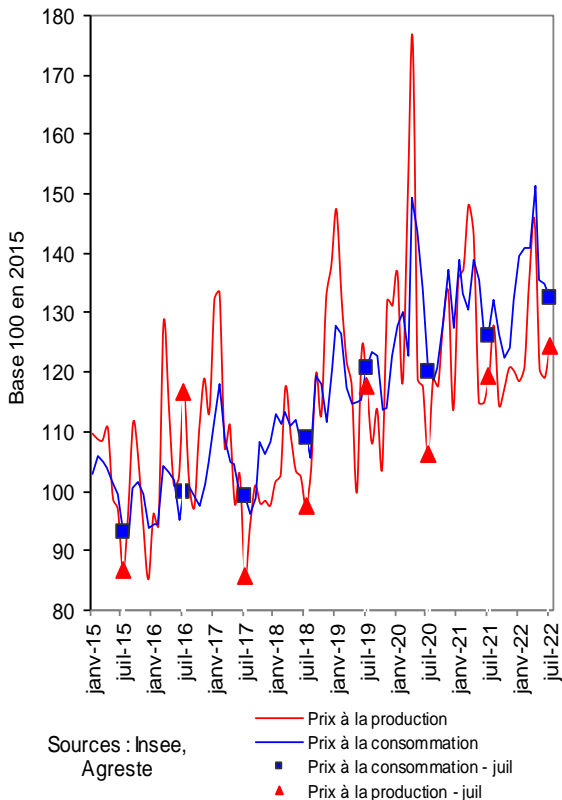
**En juillet 2022, des prix à la production des céréales toujours élevés malgré une certaine détente**



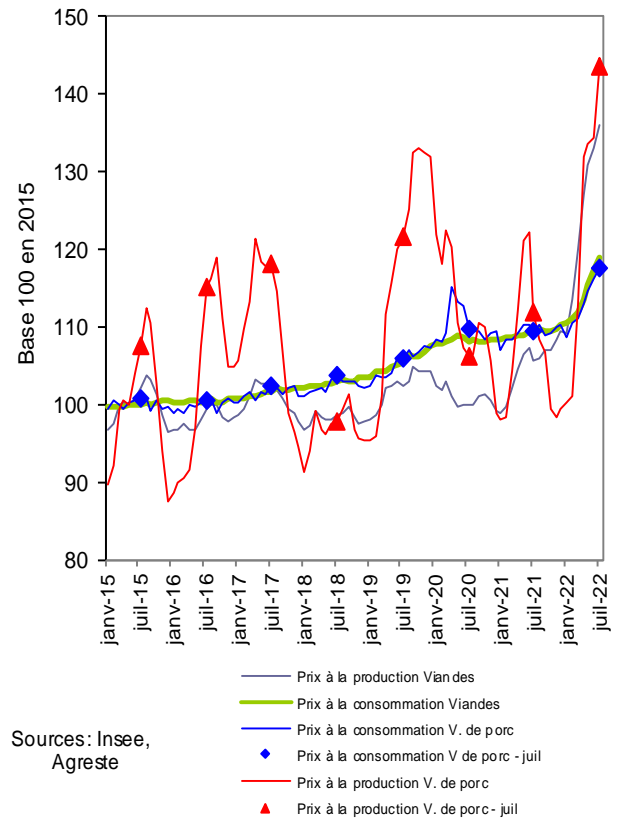
**Les prix des oeufs restent hauts**



**Légumes frais : en juillet 2022, hausse sur un an des prix à la production et des prix à la consommation**



**Augmentation sur un an des prix à la production et des prix à la consommation du porc**



## Sources et définitions

- Les prix agricoles et alimentaires, intervenant aux deux grands stades de commercialisation des produits agricoles en amont et en aval de la filière, sont mesurés respectivement par l'indice des prix des produits agricoles à la production (Ippap) et l'indice des prix à la consommation (IPC).
- L'Ippap mesure l'évolution des prix des produits vendus par les agriculteurs. Il est élaboré à partir de l'observation des prix du marché, en particulier dans les enquêtes et relevés réalisés par FranceAgriMer-RNM (Réseau des nouvelles des marchés) et le Service de la statistique et de la prospective (SSP) du ministère en charge de l'agriculture et de l'alimentation. Il est calculé par le SSP pour les fruits et légumes et par l'Insee pour les autres produits agricoles. Les séries sont calculées et publiées en base 2015.
- Les prix des produits alimentaires et boissons non alcoolisées, achetés par les ménages, sont mesurés par l'indice des prix à la consommation, calculé par l'Insee. L'IPC, en base 1998 jusqu'en décembre 2015, est passé en base 2015 en 2016. A cette occasion, les données ont été rétropolées jusqu'en 1990.
- Pour les deux indices et pour s'affranchir des variations saisonnières, le commentaire porte généralement sur leur évolution en glissement annuel. Le glissement annuel rapporte le niveau atteint un mois donné à celui du même mois de l'année précédente : c'est le taux d'évolution en %. Les prix à la production mesurés par l'Ippap étant très fluctuants, leur évolution en glissement annuel est toujours comparée à leur évolution par rapport au prix moyen des mêmes mois des cinq années précédentes (moyenne quinquennale). Quand les cours sont comparés au mois précédent, les données sont alors corrigées des variations saisonnières (CVS).

## Pour en savoir plus

- Toutes les séries conjoncturelles concernant les prix à la production annuels et mensuels depuis 1968, et aussi les prix à la consommation des produits alimentaires et boissons non alcoolisées annuels et mensuels depuis 1990, sont présentes dans l'espace « Chiffres et analyses », rubrique « Données/Séries conjoncturelle » du site Internet de la statistique agricole : <https://agreste.agriculture.gouv.fr>
- Ces séries conjoncturelles sont également rassemblées dans le « Bulletin » mensuel de conjoncture (à partir de 2005 pour les prix à la production annuels et mensuels et de 1998 pour les prix à la consommation des produits alimentaires et boissons non alcoolisées annuels et mensuels), lui aussi disponible dans l'espace « Chiffres et analyses » du site Agreste, rubrique « Conjoncture – Bulletin ».
- Les Infos rapides « Prix agricoles et alimentaires » publiées mensuellement depuis septembre 2007 (sauf en juillet et octobre)