



Août 2022- n°2022 – 101

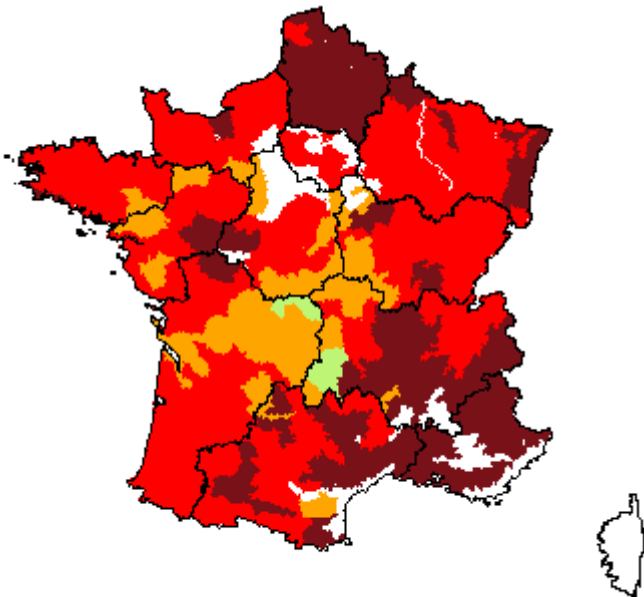
Infos rapides

Prairies permanentes productives vues par Isop - 5/8

Une pousse d'herbe inférieure de près d'un tiers à la normale

Au 20 août, la production cumulée des prairies permanentes depuis le début de l'année est inférieure de 31 % à celle de la période de référence 1989-2018. Depuis fin juin, les épisodes caniculaires et l'absence de pluie se succèdent, ce qui impacte fortement la pousse de l'herbe. Les régions les plus affectées sont celles situées aux extrémités nord et sud-est du pays.

Indicateur de rendement des prairies permanentes, par région fourragère, au 20 août 2022



Source : Agreste - Isop - Météo-France - INRAE

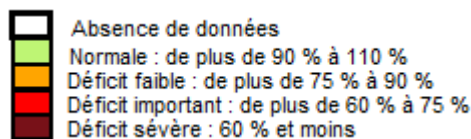
L'indicateur de rendement des prairies permanentes Isop, à une date donnée, est égal au rapport entre la pousse cumulée à cette date depuis le début de l'année et la pousse cumulée à la même date calculée sur la période de référence 1989-2018.



**MINISTÈRE
DE L'AGRICULTURE
ET DE LA SOUVERAINETÉ
ALIMENTAIRE**

Liberté
Égalité
Fraternité

La légende des graphiques et cartes présentant des ratios de pousse cumulée par rapport à une valeur de référence correspond aux classes suivantes :



Bilan de campagne

Les faits marquants

Les fortes chaleurs et la sécheresse perturbent la pousse de l'herbe

Au 20 août 2022, la pousse cumulée des prairies permanentes est inférieure de 31 % à celle observée au niveau national sur la période 1989-2018 (cf méthodologie). C'est, à cette période, le rendement le plus faible depuis 2003. Ce déficit est la conséquence des fortes chaleurs et de la sécheresse observées depuis fin juin.

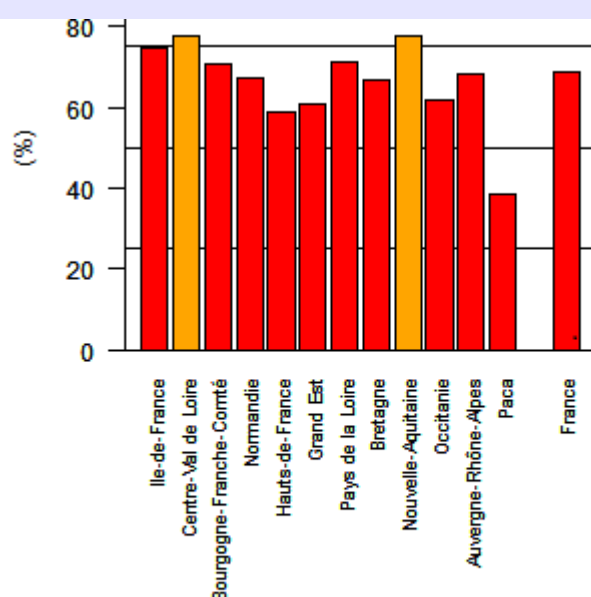
Les régions fourragères (RF) les plus affectées se situent aux extrémités nord et sud-est du pays, où le déficit pluviométrique a été le plus important depuis le début de l'année.

En cumulé, la pousse de l'herbe atteint 40 % du niveau normalement atteint en cette période de l'année en Paca et est proche de 60 % en Occitanie, dans les Hauts-de-France et le Grand-Est. Dans les autres régions, elle varie entre 66 et 78 %.

Alors qu'au 20 août la pousse cumulée atteint normalement 79 % de la pousse annuelle de référence, elle n'est que de 54 % cette année.

Les indicateurs

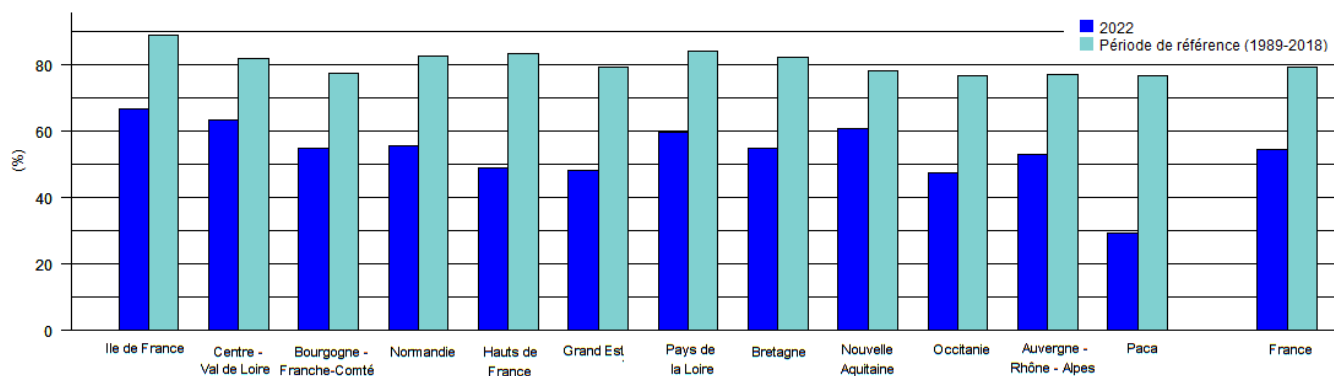
Indicateur de rendement des prairies permanentes, par région, au 20 août 2022



Source : Agreste - Isop - Météo-France - INRAE

Mise en perspective

Avancée de la pousse* au 20 août 2022



Source : Agreste - Isop - Météo-France - INRAE

*Pousse cumulée en août, depuis le début de la campagne, en % de la pousse annuelle de référence

Méthodologie

Le système Isop - Informations et suivi objectif des prairies - fournit des estimations de rendement des prairies temporaires et permanentes productives à l'échelle de la région fourragère à partir d'un modèle de simulation (STICS-Prairies). Il est opérationnel sur la quasi-totalité du territoire de la France métropolitaine.

Le système Isop calcule les quantités de matière sèche cumulée par hectare au pas de temps journalier sur 228 régions fourragères au total. Les simulations sont effectuées lorsqu'un type de prairies donné – permanentes ou temporaires - couvre plus de 7 000 hectares par région fourragère et 2 000 hectares pour les départements du pourtour méditerranéen. Le système ne tient pas compte de l'état des sols, ni les inondations, quelles que soient leur durée et leurs causes. Ainsi, la production estimée, en fonction des conditions pédoclimatiques locales, n'est pas forcément exploitable en totalité.

Les résultats de simulation sont extraits au 20 de chaque mois par région fourragère, entre mars et novembre, sous forme d'un rapport à la normale correspondant à la moyenne calculée sur la période 1989-2018.

En 2022, une nouvelle version d'ISOP est mise en production. A l'occasion de cette mise à jour, trois ensembles de modifications ont été apportées au système ISOP :

- (i) **Mise à jour du code STICS utilisé pour estimer la production d'herbe et hébergé par le système ISOP : la version 10 de STICS remplace la V3 utilisée dans ISOP jusqu'à la campagne 2021 incluse. Cette V10 de STICS apporte notamment des améliorations concernant l'impact du climat sur la production des prairies ;**
- (ii) **Mise à jour des séries météorologiques avec une prise en compte de l'altitude météorologique représentative permettant de réaliser des simulations par tranche d'altitude de 500 mètres dans certaines régions fourragères. Les données météorologiques n'ont pas changé : elles sont toujours issues d'une grille à 0.125 ° établie par Météo-France par spatialisation de son réseau de mesures ;**
- (iii) **Mise à jour des surfaces de prairie par région fourragère.**

Isop est le fruit d'une étroite collaboration entre Météo-France, l'Inrae et le SSP.

Cette « Infos rapides » ne traite que des résultats des **prairies permanentes productives**.

Par convention, la production est dite **excédentaire** quand l'indice ISOP dépasse 110, elle est considérée comme **normale** quand l'indice est compris entre 90 et 110, et **déficitaire** si l'indice est inférieur à 90. Compte-tenu des déficits historiques observés cette année en production fourragère, le SSP, Inrae et Météo-France font le choix de modifier la carte sur l'avance de pousse en cumulée afin de repérer, parmi les RF en situation de déficit important de pousse, celles où le déficit est sévère.

Pour en savoir plus

Toutes les séries conjoncturelles publiées pour le thème de cette « Infos rapides » sont disponibles dans l'espace « Données en ligne » du site Internet de la statistique agricole :

www.agreste.agriculture.gouv.fr

On y trouve notamment :

- les données historiques (jusqu'à N-1) concernant la production et les surfaces des prairies dans la rubrique « Statistique agricole annuelle ».
- pour l'année N, les données sur les grandes cultures, y compris le maïs fourrage, dans la rubrique « conjoncture agricole » sous le thème « Grandes cultures et fourrages ».



Agreste : la statistique agricole

Ministère de l'Agriculture et de Souveraineté Alimentaire
Secrétariat Général
SERVICE DE LA STATISTIQUE ET DE LA PROSPECTIVE
3 rue Barbet de Jouy - 75349 Paris 07 SP
Site Internet : www.agreste.agriculture.gouv.fr

Directrice de la publication : Corinne Prost
Rédacteur : Dominique Fiche
Composition : SSP
Dépôt légal : à parution

© Agreste 2022

Cette publication est disponible à parution sur le site Internet de la statistique agricole
<http://www.agreste.agriculture.gouv.fr> (dans la rubrique Conjoncture)