

Agreste Conjoncture

Coûts de production



Octobre 2022 - n° 2022 - 130

Infos rapides

Coût de production - 9/10

En août 2022, le prix des intrants baisse très légèrement sur un mois

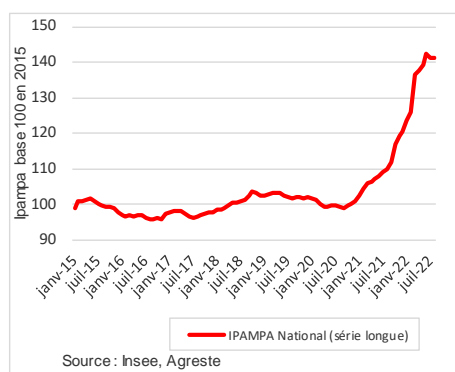
En août 2022, le prix d'achat des intrants est en très légère baisse sur un mois. Il est supérieur au niveau d'août 2021 de 28,7 %, après +29,4 % en juillet.

En août 2022, selon des données provisoires, le cumul des livraisons d'engrais azotés pour la campagne 2022-2023 seraient en nette baisse sur un an (-15,7 %). Ceux des engrais phosphatés et des engrais potassiques diminueraient très fortement (-46,5 et -51,9 %).

En août 2022, avec le même nombre de jours ouvrables qu'en août 2021, la production d'aliments composés pour animaux de ferme baisse moins fortement sur un an (-3,5 %), sous l'effet de la hausse de la production d'aliments bovins.

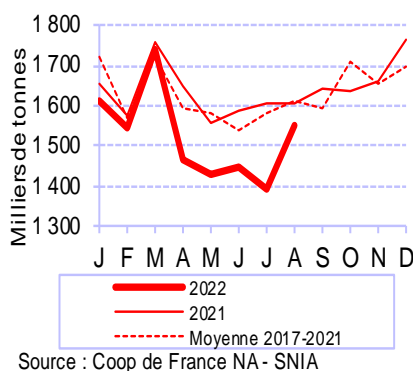
Prix d'achat des moyens de production agricole (IPAMPA)

En août, très légère baisse sur un mois du prix de l'ensemble des intrants



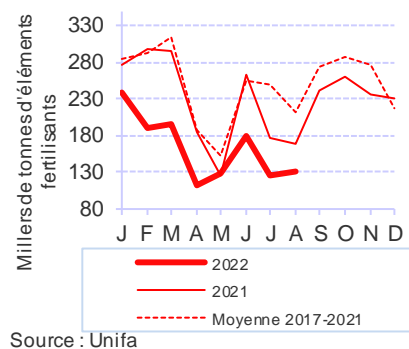
Alimentation animale

En août, net rebond sur un mois de la production d'aliments composés pour animaux de ferme



Engrais

En août 2022, les livraisons totales d'engrais seraient en baisse sur un an (données provisoires)



Prix d'achat des moyens de production agricole (Ipampa)

Les faits marquants

En août 2022, le prix des intrants continue de baisser sur un mois

En août 2022, le prix d'achat des intrants (mesuré par l'Ipampa pour les biens et services utilisés dans les consommations intermédiaires) a connu une très légère baisse sur un mois (-0,1 % par rapport à juillet 2022). En glissement annuel, le prix des intrants reste très élevé, avec une hausse de 28,7 % en août, après 29,4 % en juillet et 31,7 % en juin.

Après avoir baissé entre février 2019 et septembre 2020, le prix des **engrais et des amendements** s'est fortement redressé jusqu'en avril 2022, puis a baissé légèrement. En août 2022, il repart à la hausse. Sur un an, il reste en forte hausse avec +84,8 % par rapport à août 2021. On assiste en effet à la poursuite des tensions sur le marché mondial des engrais, alimentées par la guerre en Ukraine. Les difficultés d'approvisionnement en gaz, en disponibilité limitée et dont le prix est en forte hausse, entraînent des baisses de production d'engrais azotés chez les principaux fabricants européens, alors que les importations subissent des coûts élevés de fret.

Le prix de **l'énergie et des lubrifiants** continue de baisser sur un mois (-4,4 %) mais reste en forte hausse sur un an (+42,4 %), dans un contexte d'augmentation de la production de pétrole en juin et juillet par les pays de l'OPEP et d'embargo progressif de l'UE sur le pétrole russe d'ici fin 2022.

En août 2022, le prix des **aliments pour animaux** augmente légèrement (+0,2 % par rapport à juin), et reste à un niveau nettement supérieur à celui d'août 2021 (+29,6 %), en lien avec la hausse du prix des céréales et des oléagineux. En particulier le prix des aliments porcins augmente sur un an de 35,5 %, celui des aliments pour volailles de 29,4 % et celui des aliments pour vaches laitières de 26,7 %.

Sur un an, le prix des intrants progresse nettement en août 2022 pour toutes les exploitations agricoles, de 17,6 % en viticulture à 36,2 % pour les exploitations de céréales et oléo-protéagineux.

Les indicateurs

Hausse sur un an du prix des intrants

Indice base 100 en 2015

Biens et services de consommation courante	Pondérations (%)	août			Moyenne janv-août 2022	Evol (%)
		2021	2022	Evol (%)		
Ensemble	100,0	109,8	141,3	28,7	136,0	27,5
dont*						
Semences	7,4	97,1	101,3	4,3	99,8	3,1
Énergie et lubrifiants	12,3	118,1	168,2	42,4	169,3	48,7
Engrais et amendements	14,1	112,5	207,9	84,8	196,5	95,3
Prod. de protection des cultures	11,1	92,6	96,3	4,0	94,2	2,0
Aliments des animaux	28,2	113,5	147,1	29,6	136,6	23,3
Aliments simples	4,5	118,1	150,8	27,7	144,1	22,4
Aliments composés	23,7	112,6	146,4	30,0	135,2	23,5

Source : Insee, Agreste

Evolution sur un an du prix des intrants par OTEX

Indice base 100 en 2015

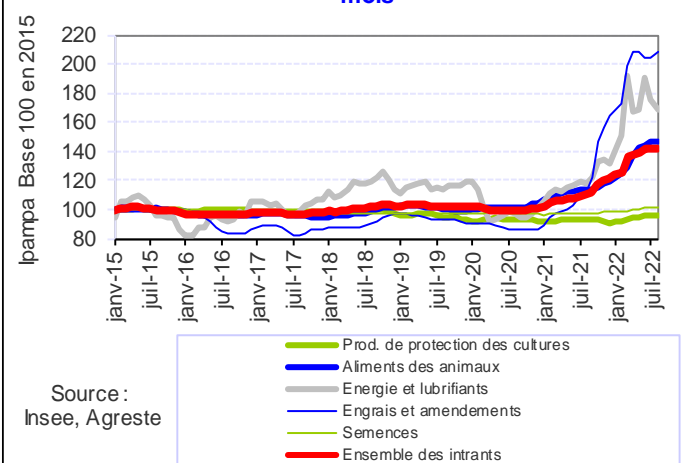
Orientation technico-économique des exploitations agricoles (OTEX)	août			Moyenne janv-août 2022	Evol (%)
	2021	2022	Evol (%)		
Ensemble	109,8	141,3	28,7	136,0	27,5
dont*					
Céréales, oléo-protéagineux	105,9	144,3	36,2	139,6	37,7
Autres grandes cultures	105,4	137,5	30,5	133,5	31,2
Viticulture	105,5	124,1	17,6	121,7	17,8
Maraîchage	109,1	130,6	19,7	128,8	23,2
Arboriculture fruitière	106,2	125,4	18,0	123,1	18,3
Bovins lait	111,1	139,4	25,5	134,6	24,1
Bovins viande	111,7	140,2	25,5	135,7	24,7
Porcins	113,3	146,8	29,6	137,7	23,9
Volailles	110,7	140,9	27,2	131,6	22,6

Source : Insee, Agreste

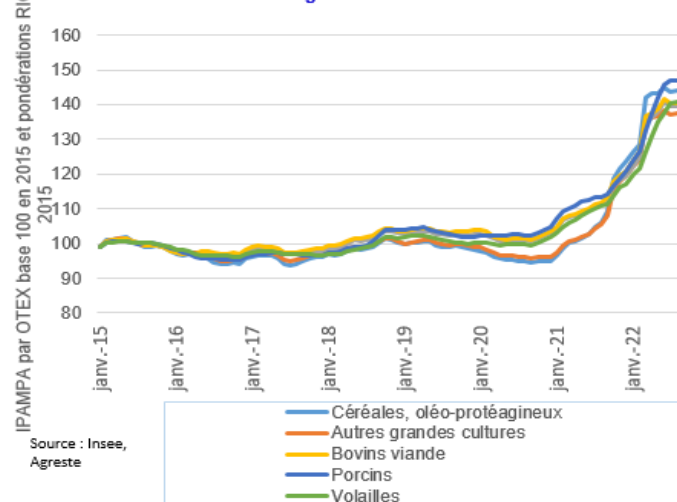
* liste non exhaustive, il existe 17 OTEX, voir le fichier de données complémentaires pour des séries longues.

Mises en perspective

En août 2022, le prix des engrais remonte sur un mois



En août 2022, remontée du prix des intrants dans les OTEX grandes cultures



Alimentation animale

Les faits marquants

En août 2022, la production d'aliments composés baisse moins fortement sur un an

En août 2022, avec le même nombre de jours ouvrables qu'en août 2021, la production d'aliments composés pour animaux de ferme diminue de 3,5 % sur un an. Les prix augmentent fortement sur un an pour tous les aliments composés.

En août 2022, la production d'aliments composés pour **bovins** augmente de 9,4 % par rapport à août 2021. La fabrication d'aliments pour vaches laitières et l'utilisation du mash progressent respectivement de 11,0 % et 8,8 % sur un an. En cumul sur les huit premiers mois de l'année, les aliments pour bovins sont néanmoins en baisse de 1,9 % par rapport à la même période de 2021.

En août 2022, la production d'aliments composés pour **porcins** recule de 4,3 % sur un an. Elle diminue autant pour les aliments à destination des truies (-3,7 %) que pour ceux à destination des porcelets (-6,0 %) et des porcs à l'engrais (-4,1 %). En cumul de janvier à août, les aliments pour porcins sont aussi en baisse (-5,3 %) par rapport à la même période de 2021.

En août 2022, la production d'aliments composés pour **volailles** baisse de 10,1 % par rapport à août 2021. Les aliments pour poulets (-4,7 %), pour pondeuses (-0,7 %) et pour dindes (-19,1 %) diminuent sur un an. La production d'aliments pour palmipèdes repart, tout en restant nettement inférieure à celle d'août 2021 (-38,2 %). En cumul de janvier à août par rapport à la même période de 2021, les aliments pour volailles sont aussi en baisse (-9,9 %).

En juillet 2022, les incorporations d'orge (-44,6 %) et de blé (-34,1 %) sont en forte baisse sur un an, en lien avec l'envolée des prix (+48,5 % pour l'orge et +59,5 % pour le blé). La diminution des incorporations de maïs sur un an est moindre (-1,8 %) : la hausse du prix du maïs est comparativement moins forte (+26,5 %). Les incorporations de tourteau de colza (-21,6 %) sont également en forte baisse sur un an. En revanche, les incorporations de tourteau de tournesol (+1,1 %), et plus encore celles de tourteau de soja (+25,5 %), augmentent sur un an.

Les indicateurs

En août 2022, la production d'aliments diminue pour les volailles et les porcins, augmente pour les bovins

	Production d'aliments composés (milliers de tonnes)						Ipampa (indice base 100 en 2015)					
	août			cumul janvier-août			août			moyenne mensuelle janvier-août		
	2021	2022	Evol %	2021	2022	Evol %	2021	2022	Evol %	2021	2022	Evol %
Bovins	363	397	9,4	3 215	3 153	-1,9	112,3	142,0	26,4	109,7	133,3	21,5
dont mash	79	86	8,8	672	661	-1,6	110,4	137,0	24,1	108,6	128,9	18,7
dont vaches laitières	199	221	11,0	1 805	1 790	-0,8	112,6	142,6	26,7	109,6	133,4	21,8
Ovins Caprins	43	47	10,4	511	507	-0,6	114,6	148,5	29,6	111,9	128,9	15,2
Porcins	396	379	-4,3	3 135	2 970	-5,3	114,3	154,9	35,5	111,8	138,0	23,4
Volailles	723	650	-10,1	5 481	4 940	-9,9	110,6	143,1	29,4	106,7	130,4	22,2
Lapins	20	18	-6,9	164	152	-7,2	109,8	134,4	22,4	106,9	125,4	17,3
Allaitement	21	20	-6,5	197	186	-5,4	127,8	169,0	32,2	120,7	161,5	33,8
Animaux de ferme	1 605	1 549	-3,5	12 990	12 177	-6,3	112,6	146,4	30,0	109,5	135,2	23,5

Source : Agreste d'après Coop de France NA - SNIA, Insee

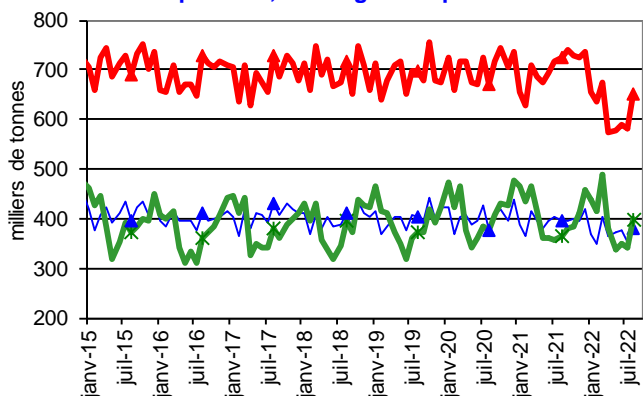
En juillet 2022, les incorporations de blé et d'orge diminuent fortement sur un an

	Incorporations (milliers de tonnes)						cotations (€/t)					
	juillet			cumul janvier-juillet			juillet			moyenne mensuelle janvier-juillet		
	2021	2022	Evol %	2021	2022	Evol %	2021	2022	Evol %	2021	2022	Evol %
Blé	446	294	-34,1	2 650	2 179	-17,7	196	312	59,5	210	318	51,6
Maïs	212	208	-1,8	1 835	1 732	-5,7	256	324	26,5	230	306	33,2
Orge	125	69	-44,6	784	517	-34,1	188	279	48,5	197	309	56,8
Tourteau de soja	185	232	25,5	1 916	1 921	0,3	411	546	32,9	427	535	25,3
Tourteau de colza	141	110	-21,6	1 142	1 113	-2,5	290	373	28,9	315	400	27,1
Tourteau de tournesol	78	79	1,1	731	586	-19,8	331	375	13,5	331	392	18,5

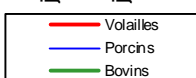
Source : Agreste (disponibilités en tourteaux), FranceAgriMer (incorporations des céréales dans les aliments composés), la Dépêche-Le Petit Mœunier, Douanes, SGFHTF

NC : non communiquée

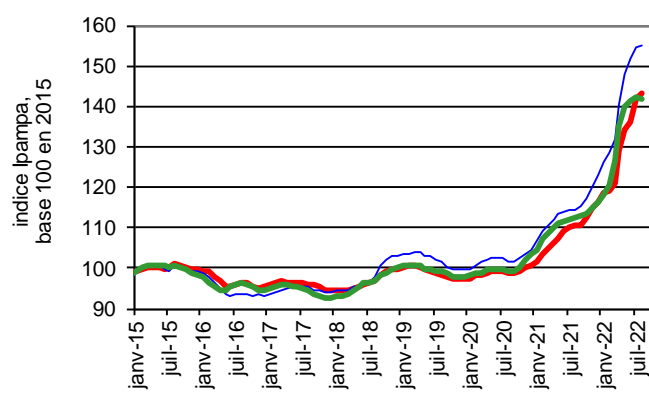
En août 2022, sur un an, la production d'aliments composés diminue pour les volailles et les porcins ; elle augmente pour les bovins



Source : Coop de France NA - Snia



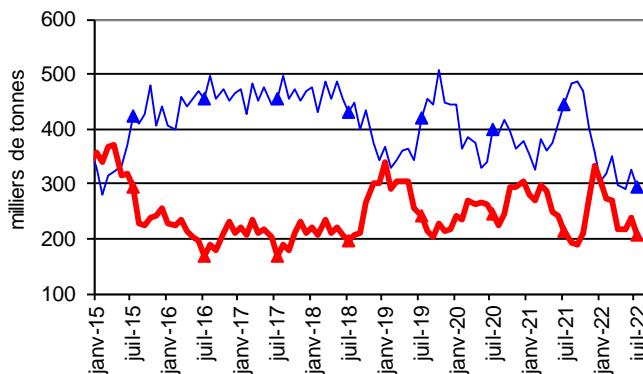
En août 2022, le prix d'achat des aliments composés augmente fortement sur un an



Source : Insee, Agreste



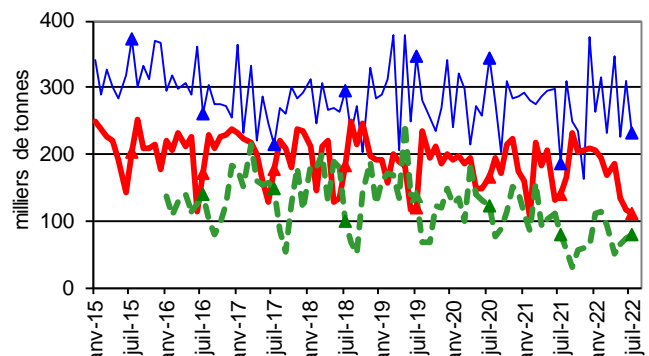
En juillet 2022, les incorporations de blé sont en baisse sur un an



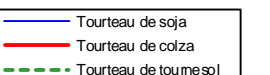
Source : FranceAgriMer - incorporation des céréales dans les aliments composés



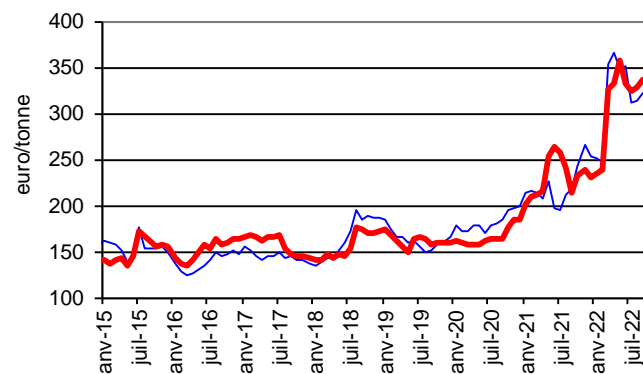
En juillet 2022, sur un an, les incorporations de tourteaux sont en hausse, hormis celles de tourteau de colza



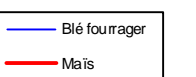
Source : Agreste, Douanes, SGFHTF



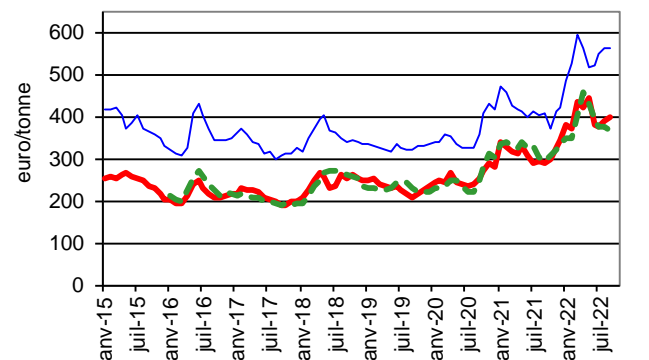
En septembre 2022, les cours du blé fourrager et du maïs sont en forte hausse sur un an



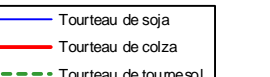
Source : Agreste, La Dépêche-Le Petit Meunier



En septembre 2022, les cours des tourteaux sont en forte hausse sur un an



Source : Agreste, La Dépêche-Le Petit Meunier



Énergie et engrais

Les faits marquants

En août 2022, les prix de l'énergie continuent de baisser sur un mois

En août 2022, deuxième mois de la nouvelle campagne, les livraisons d'engrais azotés pour 2022-23 seraient en nette baisse sur un an (-15,7 %), dans un contexte de tensions sur la production dans l'UE. Il s'agit cependant de données provisoires susceptibles d'être corrigées en raison de données non encore transmises.

En août 2022, le prix des engrais azotés simples remonte sur un mois ; il demeure en très forte augmentation sur un an (+104,6 %). Les prix de la solution azotée (+112,9 %) augmentent plus fortement que ceux de l'urée (+84,3 %) mais moins que ceux des ammonitrates (+113,8 %).

En août 2022, les livraisons de phosphate de la campagne chuteraient sur un an (-46,5 %) dans le même contexte de prix en accélération (+81,3 % sur un an pour les engrais simples phosphatés). Les livraisons de potasse seraient elles aussi en forte baisse sur un an

(-51,9 %), en parallèle de prix également en forte hausse (+106,1 % pour les engrais simples potassiques).

En août 2022, le cours du baril de pétrole brut de la mer du Nord continue de baisser par rapport au mois précédent (101 \$, contre 112 \$ en juillet 2022) ; en euros, cette baisse est moindre du fait du recul de celui-ci par rapport au dollar. Le prix du gazole non routier, qui représente un peu plus de la moitié du poste «énergie et lubrifiants» de l'Ipampa, baisse aussi nettement sur un mois mais reste en forte augmentation sur un an (+68,1 %). Ces données tiennent compte du remboursement aux agriculteurs de la taxe sur la consommation des produits énergétiques (TICPE).

Les indicateurs

Livraisons d'engrais en quantités d'éléments fertilisants et indices de prix des engrais simples

Milliers de tonnes

Campagne de juillet à juin	juillet			août			Cumul campagne (1)			Campagne complète (1)		
	2021	2022	Evol (%)	2021	2022	Evol (%)	Camp. 21-22	Camp. 22-23	Evol (%)	Camp. 20-21	Camp. 21-22	Evol (%)
Livraisons d'engrais en quantités d'éléments fertilisants												
Total N (simples et composés)	122	99	-18,6	117	102	-12,8	238	201	-15,7	1972	1684	-14,6
Ipampa Indice base 100 en 2015												
Engrais simples azotés	111,1	233,7	110,4	115,7	236,7	104,6	113,4	235,2	107,4	89,4	191,6	114,2

Campagne de mai à avril	juillet			août			Cumul campagne (1)			Campagne complète (1)		
	2021	2022	Evol (%)	2021	2022	Evol (%)	Camp. 21-22	Camp. 22-23	Evol (%)	Camp. 20-21	Camp. 21-22	Evol (%)
Livraisons d'engrais en quantités d'éléments fertilisants												
Total P2O5	25	13	-47,8	26	16	-40,0	116	62	-46,5	457	345	-24,4
Total K2O	29	12	-57,9	25	11	-55,1	138	66	-51,9	524	398	-24,0
Ipampa Indice base 100 en 2015												
Engrais simples												
phosphatés	112,6	205,6	82,6	116,2	203,6	75,2	108,4	196,5	81,3	84,3	134,6	59,7
potassiques	97,5	202,5	107,7	103,3	208,1	101,5	96,0	197,9	106,1	88,7	129,5	45,9

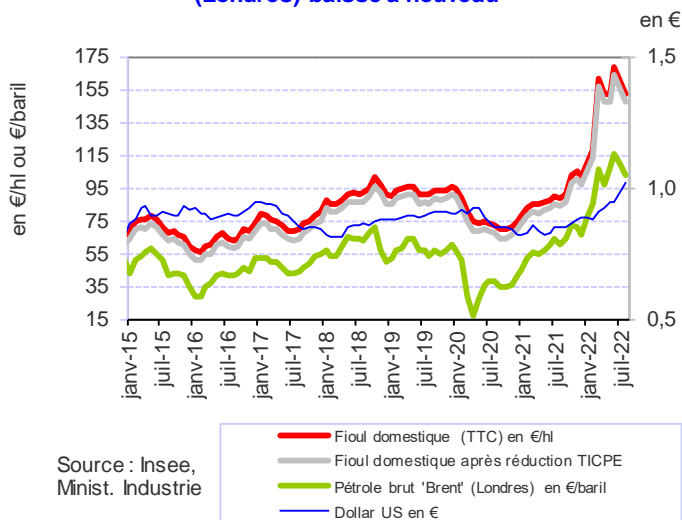
Source : Unifa, Insee (1) campagne de juillet à juin pour l'azote (N) et de mai à avril pour le phosphate (P2O5) et la potasse (K2O)

Evolution du prix de l'énergie

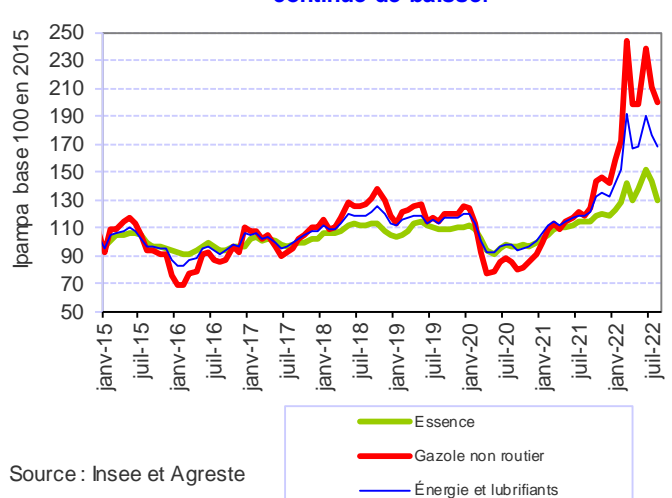
	juillet			août			Moyenne annuelle			Année 2020	Année 2021	Evol (%)
	2021	2022	Evol (%)	2021	2022	Evol (%)	2021	2022	Evol (%)			
Cours du pétrole brut "Brent" Londres												
En \$	75	112	49,1	71	101	42,5	67	107	59,4	42	71	69,3
En €	64	110	73,1	60	102	69,5	56	100	78,8	37	60	64,0
Dollar (en €)	0,85	0,98	16,1	0,85	1,02	19,9	0,84	0,94	12,0	0,88	0,85	-3,6
Ipampa Indice base 100 en 2015												
Gazole	123,5	169,9	37,6	122,8	158,9	29,4	118,6	159,7	34,7	108,7	122,5	12,7
Gazole non routier	120,5	211,2	75,3	118,5	199,2	68,1	112,6	202,3	79,7	89,8	121,4	35,1
Essence	113,7	142,7	25,5	114,2	129,5	13,4	109,3	135,2	23,7	98,5	112,1	13,7
Énergie, lubrifiants	118,9	176,0	48,0	118,1	168,2	42,4	113,8	169,3	48,7	99,7	119,3	19,7

Source : Insee

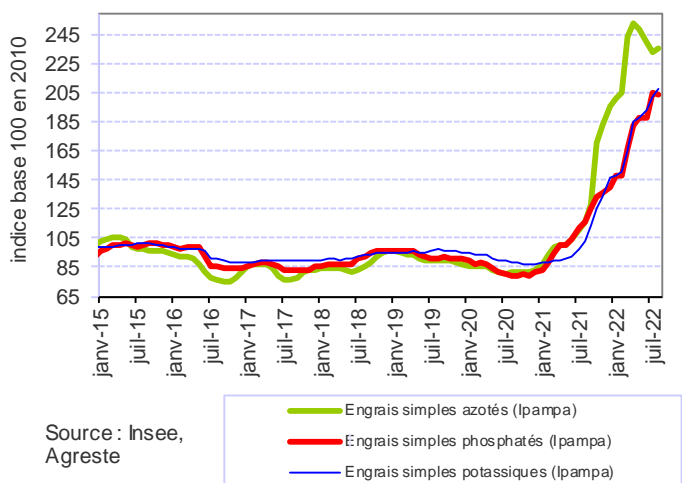
En août 2022, le prix du pétrole brut 'Brent' (Londres) baisse à nouveau



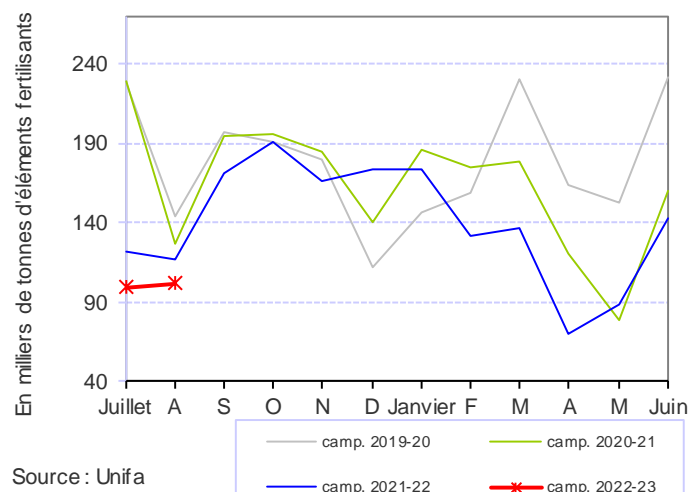
En août 2022, le prix de l'énergie continue de baisser



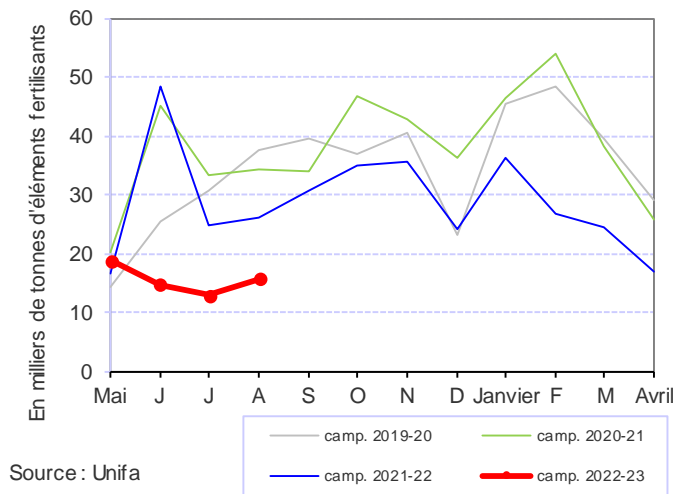
En août 2022, remontée des prix des engrais simples azotés



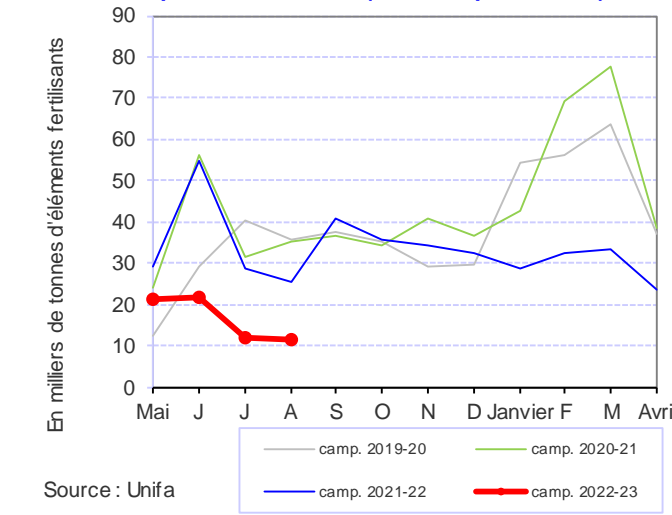
En août 2022, baisse des livraisons d'azote sur un an (données provisoires)



En août 2022, forte baisse des livraisons de phosphate sur un an (données provisoires)



En août 2022, forte baisse des livraisons de potasse sur un an (données provisoires)



Sources et définitions

Ipampa

L'indice des prix d'achat des moyens de production agricole (Ipampa) permet de suivre l'évolution des prix des biens et services utilisés par les exploitants dans leur activité agricole. Son calcul est réalisé conjointement par le Service de la statistique et de la prospective (SSP) et l'Insee. Il est alimenté par l'enquête sur l'observation des consommations intermédiaires nécessaires aux exploitations agricoles (EPCIA), réalisée par les services régionaux du SSP auprès des organismes vendeurs. L'indice actuel est en base 100 en 2015.

Le prix d'achat des intrants est mesuré par l'Ipampa pour les biens et services utilisés dans les consommations intermédiaires.

Les exploitations agricoles sont classées, en fonction de leurs spécialisations, en orientations technico-économiques (Otex). L'Ipampa par Otex est établi par le SSP à partir des indices mensuels de l'Ipampa, auxquels sont appliquées des pondérations spécifiques aux Otex. En 2022 les pondérations ont été modifiées (utilisation de pondérations 2015 à la place des anciennes pondérations 2010), et le calcul a été décliné pour l'ensemble des Otex dans le fichier de données complémentaires.

Engrais

Les trois éléments principaux des engrais sont l'azote (N), le phosphore (P) et le potassium (K).

Produits énergétiques

Dans les produits énergétiques, le gazole est utilisé comme combustible. Depuis le 1er novembre 2011, le gazole non routier remplace le fioul domestique dans l'alimentation des engins agricoles pour des raisons environnementales (limitation de la pollution atmosphérique). Depuis fin 2004, les agriculteurs bénéficient d'un remboursement sur la taxe intérieure des produits pétroliers (TIPP), devenue taxe sur la consommation des produits énergétiques (TICPE). Le remboursement de cette TICPE au titre de l'année 2018 a été intégré par anticipation dans le calcul de l'indice Ipampa.

Alimentation animale

Le mash est un aliment concentré correspondant à un mélange de matières premières grossièrement broyées, qui vient en substitution de plusieurs aliments simples. La production totale de mash est incluse dans la production d'aliments composés pour bovins, répartie entre les vaches laitières et les autres bovins au prorata de la production d'aliments composés pour ces deux espèces.

Les incorporations de céréales se rapportent uniquement aux aliments composés élaborés par l'industrie.

Les quantités de tourteaux font référence au disponible en France : production des huileries (SGFHTF : syndicat général des fabricants d'huile et de tourteaux de France) et solde du commerce extérieur.

Gros bovins

Les gros bovins sont des bovins âgés de 8 mois et plus.

Pour en savoir plus

Pour une information plus détaillée sur l'Ipampa, se référer au document méthodologique sur le site Agreste.

Toutes les séries conjoncturelles publiées pour le thème de cette Infos Rapides sont présentes dans l'espace « Données en ligne » du site Internet de la statistique agricole :

<http://www.agreste.agriculture.gouv.fr>