

Observatoire Grands Troupeaux - Récolte 2021

Tous les départements

- **Le nombre de grands troupeaux augmente à l'ouest du territoire Normandie – Mayenne – Sarthe.** La disparition et la concentration des exploitations laitières se poursuivent avec des dynamiques différentes sur le territoire. **Une exploitation sur trois produit plus de 700 000 litres de lait.** Le secteur laitier vit une transformation intense avec une diminution régulière du nombre d'exploitations, de l'ordre de 4 % par an au niveau français. La production laitière moyenne est de 645 000 litres par exploitation laitière spécialisée. En hausse de 30 000 litres en moyenne, la production atteint 950 000 litres pour les exploitations de grands troupeaux.
- **La productivité du travail augmente avec la taille du troupeau :** elle est de 350 000 litres par UTH (Unité de Travail Humain) en moyenne, mais passe de 326 000 litres (exploitations produisant 700 à 900 000 litres) à 380 000 litres (exploitations produisant plus d'1 100 000 litres). Cette hausse s'accompagne **d'une nouvelle intensification de la production** avec une hausse du lait produit par vache et par hectare de SFP.
- Avec **près de 40 000 € de revenu disponible par UTAF** (Unité de Travail Annuel Familial) en moyenne, **les résultats économiques sont au rendez-vous et historiquement hauts (proches de 2,5 SMIC nets)**, le prix du lait atteignant des sommets comme celui de la viande et des cultures. Et cela devrait perdurer sur les clôtures de l'automne 2022. Toutefois, pour 2022-2023, il faut rester vigilant du fait des charges d'intrants élevées (coût alimentaire, engrais et carburant notamment).
- Malgré **une meilleure productivité** pour les exploitations produisant plus, les **résultats économiques sont équivalents**, car elles subissent des charges financières plus lourdes suite à leurs décisions d'investissements (bâtiments, robot-ROTO, etc.). Avec leurs structures plus importantes (surface, quantité de lait, etc.), les exploitations produisant davantage ont une meilleure productivité avec des coûts de production plus faibles : les charges de structures sont diluées, elles réalisent des économies d'échelle notamment au niveau de la main d'œuvre et des frais de mécanisation.



- Notons de **fortes disparités de résultats** selon la maîtrise technique et la gestion du troupeau par les chefs d'exploitation, facteurs clés de succès. En effet, les écarts de performances sont importants (+ / - 30 € / 1 000 litres) selon le système fourrager, la productivité laitière et la conduite de l'élevage. Seulement un tiers des exploitations produisant plus de 700 000 litres ont un **prix de vente du lait supérieur au prix de revient**. Les 25 % meilleurs dégagent 3,5 SMIC nets en moyenne pour cette récolte, soit 17 500 € par UTAF de plus que la moyenne.
- Augmenter la production nécessite souvent des **investissements, sauf à limiter à la capacité des bâtiments**. Des investissements neufs pour produire le lait supplémentaire peuvent être lourds. « Avant de produire plus, il faut produire mieux ». La charge alimentaire est en moyenne équivalente d'un groupe à l'autre, il faut chercher à faire plus de chiffre d'affaires par vache, soit en produisant plus par vache, ou en améliorant le prix du lait par la qualité (taux, AOP...).
- Dans le contexte actuel avec l'envolée des coûts des intrants, malgré la hausse du prix du lait, les trésoreries peuvent se tendre, surtout dans les grandes exploitations où les volumes sont importants. **Face au contexte mouvant des marchés, il est nécessaire de penser à l'épargne de précaution**, pour sécuriser les systèmes et anticiper l'avenir avec des années plus volatiles.

L'atelier
des Etudes Economiques

Aisne •
Ardennes •
Aube •
Bas-Rhin •
Calvados •
Essonne •
Eure •
Haut-Rhin •
Haute-Marne •
Loire-Atlantique •
Maine-et-Loire •
Manche •
Marne •
Mayenne •
Moselle •
Nord •
Oise •
Orne •
Pas-de-Calais •
Sarthe •
Seine-et-Marne •
Seine-Maritime •
Somme •
Val-de-Marne •
Val-d'Oise •
Vendée •
Vosges •
Yvelines •

Bâtiment Magellan
30-32 Rue du Quadrant
14123 FLEURY/ORNE
Tél. 06 70 23 16 76

Siret 384 811 113 00016

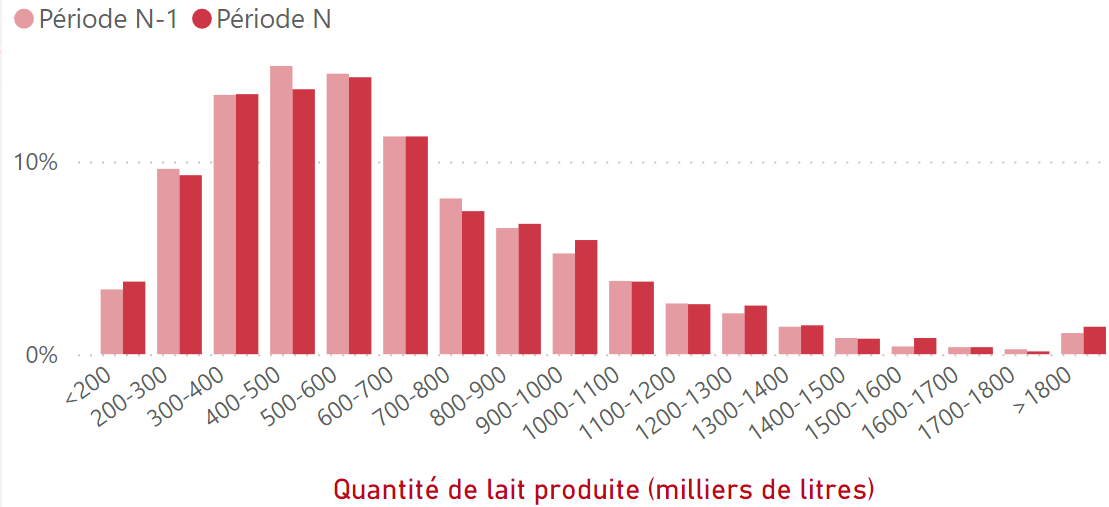
CERFRANCE
entreprises, associations

Afin de contribuer au respect
de l'environnement, merci
de n'imprimer cette page
que si nécessaire.

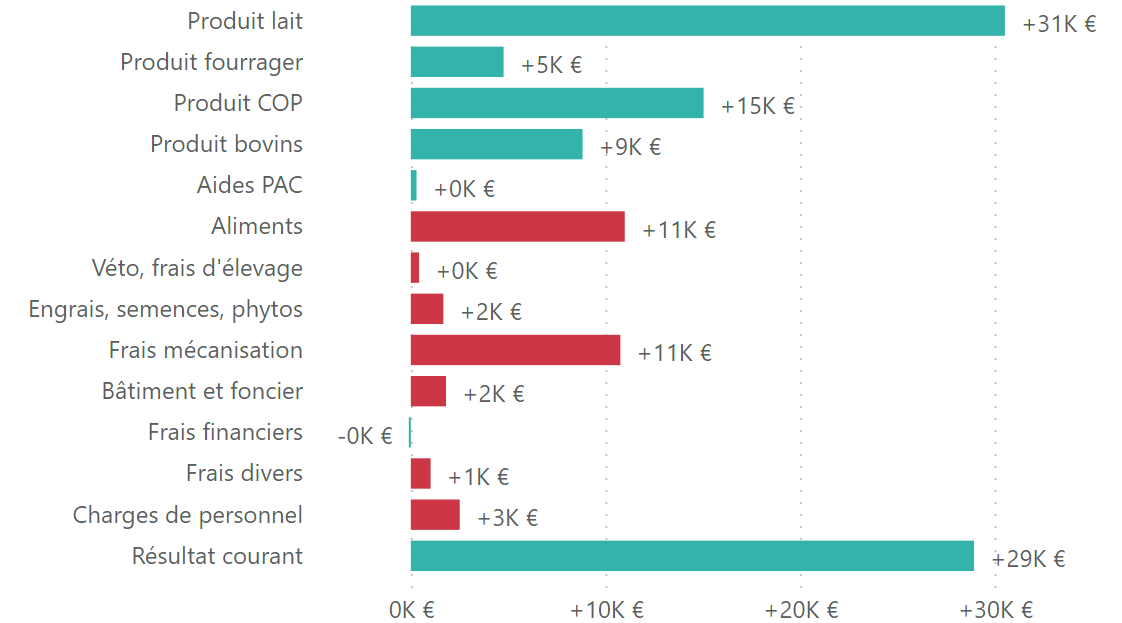
Observatoire Grands Troupeaux - Récolte 2021

Tous les départements

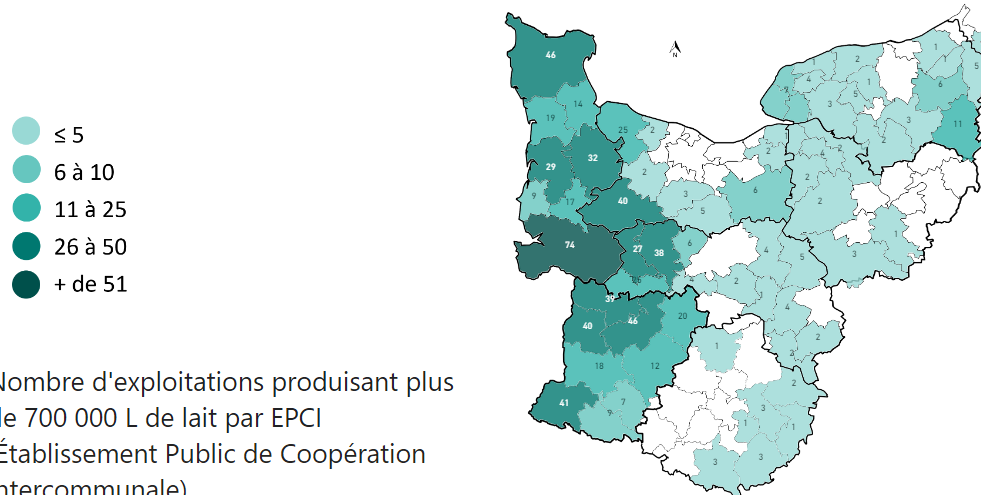
Répartition des exploitations selon leur production laitière



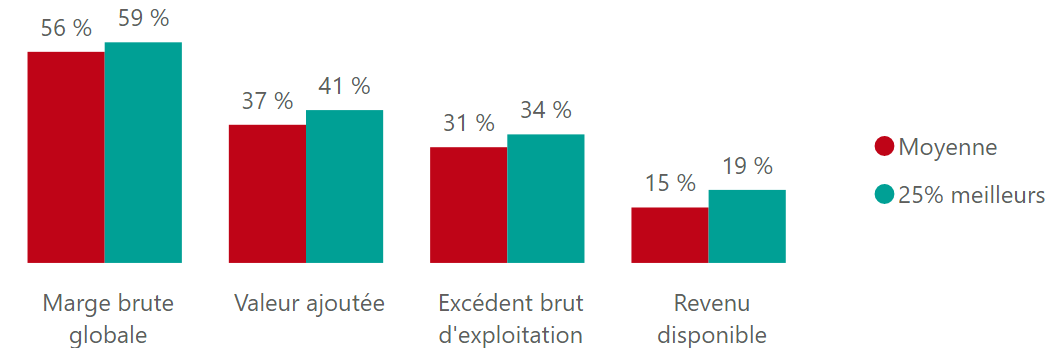
Grands troupeaux : évolution des produits et des charges par exploitation



Répartition géographique des exploitations "grands troupeaux" étudiées



Grands troupeaux : soldes intermédiaires pour 100 € de produit



L'atelier
des Etudes Economiques

- Aisne
- Ardennes
- Aube
- Bas-Rhin
- Calvados
- Essonne
- Eure
- Haut-Rhin
- Haute-Marne
- Loire-Atlantique
- Maine-et-Loire
- Manche
- Marne
- Mayenne
- Moselle
- Nord
- Oise
- Orne
- Pas-de-Calais
- Sarthe
- Seine-et-Marne
- Seine-Maritime
- Somme
- Val-de-Marne
- Val-d'Oise
- Vendée
- Vosges
- Yvelines

Bâtiment Magellan
30-32 Rue du Quadrant
14123 FLEURY/ORNE
Tél. 06 70 23 16 76

Siret 384 811 113 00016

CERFRANCE
entrepreneurs, ensemble

Afin de contribuer au respect de l'environnement, merci de n'imprimer cette page que si nécessaire.

Observatoire Grands Troupeaux - Récolte 2021

Tous les départements



	700 - 900 000 L		900 - 1 100 000 L		1 100 - 1 400 000 L	
	Moyenne	25 % meilleurs	Moyenne	25 % meilleurs	Moyenne	25 % meilleurs
UTH	2,44	2,04	2,79	2,57	3,23	2,89
dont UTAF	2,01	1,74	2,20	2,02	2,48	2,24
L de lait produit / UTH	326 198	390 573	353 775	386 041	380 394	434 256



Surface de SAU (ha)	133	128	148	149	167	170
dont surf. de vente (ha)	36	35	39	36	47	50
dont surf. fourragère (ha)	98	94	109	112	120	121
L de lait produit / ha SFP	8 077	8 441	9 081	8 894	10 210	10 387



Nb vaches laitières	106	104	126	124	146	147
Qte lait vendue	778 882	775 849	969 944	977 691	1 206 638	1 235 885
Qte lait produite par VL	7 495	7 673	7 820	7 985	8 408	8 555
UGB / ha SFP	1,79	1,92	1,86	1,87	1,98	2,05



Prix vente lait / 1000L	390 €	382 €	389 €	384 €	388 €	379 €
Prix revient / 1000L	381 €	315 €	382 €	325 €	378 €	321 €



Valeur ajoutée / UTH	74 356 €	94 417 €	77 679 €	90 945 €	81 197 €	102 320 €
Revenu dispo / UTAF	38 071 €	56 751 €	39 466 €	54 427 €	38 483 €	57 552 €
Capital exploitation / UTH	350 099 €	388 145 €	375 775 €	376 057 €	414 317 €	449 719 €
Taux endettement	60 %	52 %	62 %	60 %	63 %	53 %
Treso nette globale	3 300 €	49 406 €	1 239 €	17 721 €	17 698 €	89 775 €
Fonds roulement / mois	3,0	4,5	2,9	3,4	3,0	4,3

L'atelier
des Etudes Economiques

Aisne • Ardennes • Aube • Bas-Rhin • Calvados • Essonne • Eure • Haut-Rhin • Haute-Marne • Loire-Atlantique • Maine-et-Loire • Manche • Marne • Mayenne • Moselle • Nord • Oise • Orne • Pas-de-Calais • Sarthe • Seine-et-Marne • Seine-Maritime • Somme • Val-de-Marne • Val-d'Oise • Vendée • Vosges • Yvelines

Bâtiment Magellan
30-32 Rue du Quadrant
14123 FLEURY/ORNE
Tél. 06 70 23 16 76

Siret 384 811 113 00016

CERFRANCE
entreprises, ensemble

Afin de contribuer au respect de l'environnement, merci de n'imprimer cette page que si nécessaire.

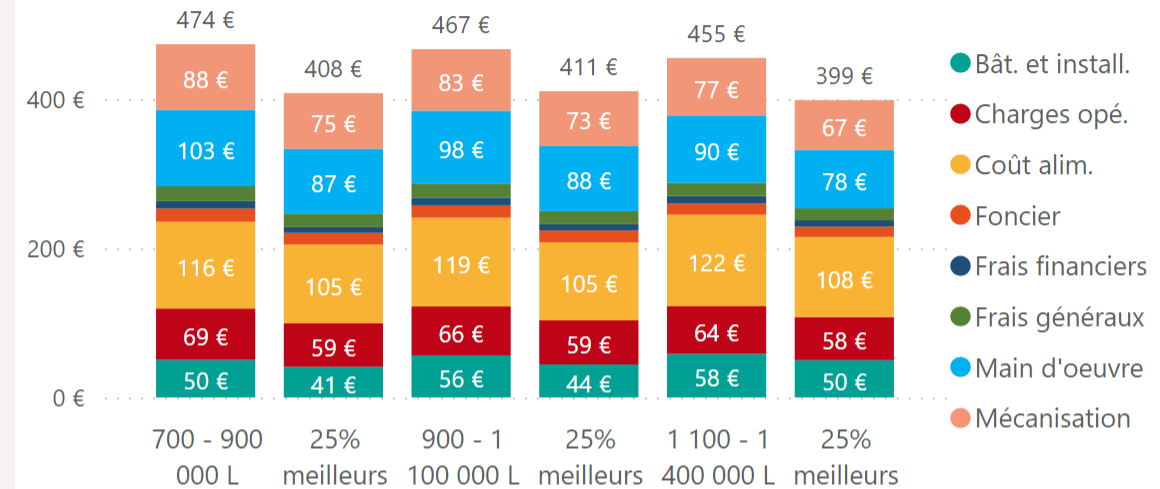
Observatoire Grands Troupeaux - Récolte 2021

Tous les départements

	700 - 900 000 L		900 - 1 100 000 L		1 100 - 1 400 000 L	
	Moyenne	25 % sup.	Moyenne	25 % sup.	Moyenne	25 % sup.
Prix vente lait	390 €	382 €	389 €	384 €	388 €	379 €
Produit viande	53 €	55 €	50 €	53 €	44 €	47 €
Autres produits	11 €	11 €	9 €	8 €	11 €	9 €
Total produits	454 €	448 €	448 €	445 €	443 €	436 €
Coût alimentaire*	139 €	126 €	140 €	125 €	143 €	127 €
Frais vétérinaires et d'élevage	36 €	31 €	34 €	32 €	32 €	30 €
Frais divers	33 €	28 €	31 €	27 €	32 €	28 €
Total coûts opérationnels	208 €	185 €	206 €	184 €	207 €	185 €
Marge brute / 1000 litres vendus	246 €	264 €	243 €	261 €	236 €	251 €
Marge brute / Ha SFP	2 122 €	2 517 €	2 329 €	2 627 €	2 611 €	2 949 €
Marge brute / VL	1 809 €	1 971 €	1 858 €	2 052 €	1 950 €	2 111 €

* dont travaux de récolte sur la SFP

Coût de production de la moyenne vs. 25% meilleurs



Méthode :

Période d'étude : clôtures comptables de 12 mois comprises entre le 01/07/2021 et le 30/06/2022, constantes sur deux ans.

Sélection des dossiers : OTEX 45 (bovins lait spécialisés) et produit lait >= 50 % du produit total d'activités => échantillon de 2736 exploitations, dont 2084 avec marge brute lait.

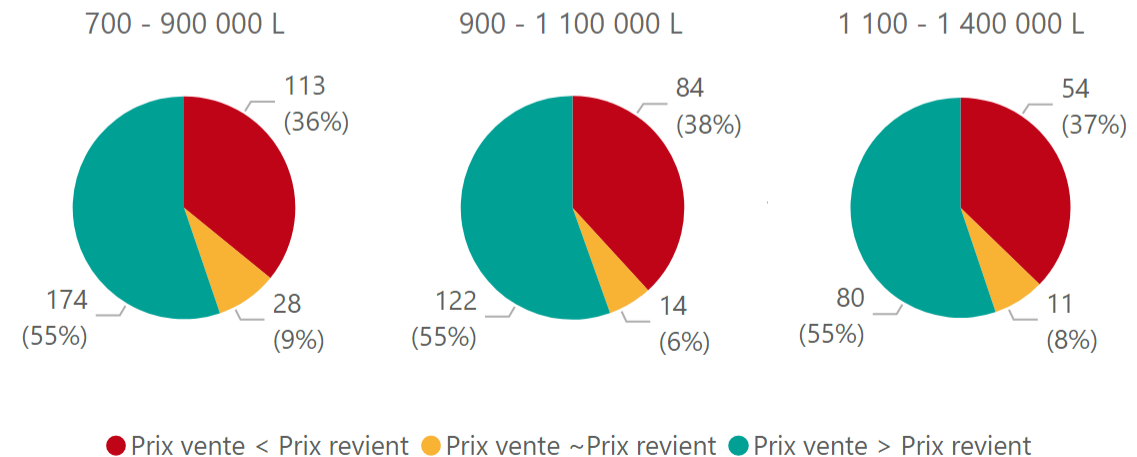
Lait produit >= 700 000 L et <= 1 400 000 L sur l'exploitation (834 exploitations).

Trois groupes de production en grands troupeaux : >= 700 000 et < 900 000 L produits par exploitation (388 exploitations) ; >= 900 000 et < 1 100 000 L produits par exploitation (265 exploitations) ; >= 1 100 et < 1 400 000 L produits par exploitation (181 exploitations)

Calcul du prix de revient : le travail de chaque équivalent temps plein affecté à l'atelier laitier est rémunéré à hauteur de deux fois la valeur du SMIC brut annuel, soit 38 500€. Les charges de structure sont réparties entre activités selon des clés d'affectation basées sur les surfaces, les produits, les charges, les capitaux et le temps de travail. Les capitaux propres affectés à l'activité sont rémunérés à hauteur de 1 %.

25% sup. : 25% des exploitations ayant le prix de revient le plus bas.

Répartition des exploitations selon la capacité du prix de vente du lait à couvrir le prix de revient



l'atelier
des Etudes Economiques

Aisne • Ardennes • Aube • Bas-Rhin • Calvados • Essonne • Eure • Haut-Rhin • Haute-Marne • Loire-Atlantique • Maine-et-Loire • Manche • Marne • Mayenne • Moselle • Nord • Oise • Orne • Pas-de-Calais • Sarthe • Seine-et-Marne • Seine-Maritime • Somme • Val-de-Marne • Val-d'Oise • Vendée • Vosges • Yvelines •

Bâtiment Magellan
30-32 Rue du Quadrant
14123 FLEURY/ORNE
Tél. 06 70 23 16 76

Siret 384 811 113 00016

CERFRANCE
entreprises, ensemble

Afin de contribuer au respect de l'environnement, merci de n'imprimer cette page que si nécessaire.