

# Agreste Conjoncture

## Coûts de production



Décembre 2022 - n° 2022 - 160

**Infos rapides**

**Coût de production - 10/10**

### En octobre 2022, le prix des intrants renoue avec la hausse sur un mois

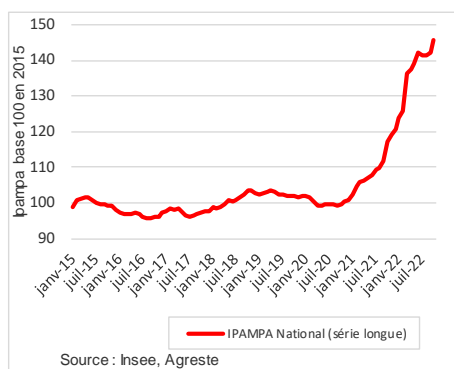
**En octobre 2022, après 3 mois de quasi-stabilité, le prix d'achat des intrants renoue avec la hausse (+2,5 % sur un mois). Il est supérieur de 24,5 % au niveau d'octobre 2021 après +27,4 % en septembre.**

**En octobre 2022, avec le même nombre de jours ouvrables qu'en octobre 2021, la production d'aliments composés pour animaux de ferme baisse fortement sur un an (-6,9 %), sous l'effet de la baisse des aliments pour volailles et porcins.**

**En octobre 2022, selon des données provisoires, le cumul des livraisons d'engrais azotés pour la campagne 2022-2023 seraient en forte baisse sur un an (-30,3 %). Ceux des engrais phosphatés et des engrais potassiques diminueraient encore plus fortement (-52,0 et -56,6 %).**

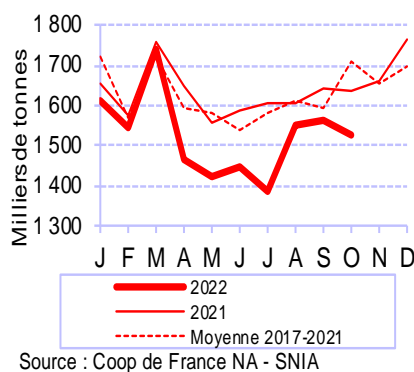
#### Prix d'achat des moyens de production agricole (IPAMPA)

En octobre, nette hausse sur un mois du prix de l'ensemble des intrants



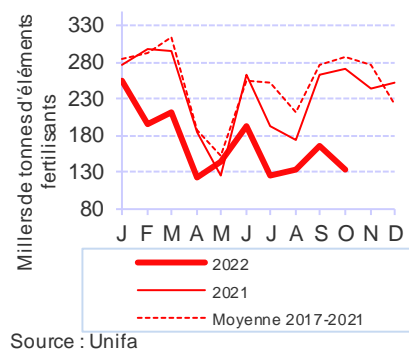
#### Alimentation animale

En octobre, la production d'aliments composés pour animaux de ferme repart à la baisse sur un mois



#### Engrais

En octobre 2022, les livraisons totales d'engrais seraient en très forte baisse sur un an (données provisoires)



## Prix d'achat des moyens de production agricole (Ipampa)

### Les faits marquants

En octobre 2022, le prix des intrants repart à la hausse sur un mois

En octobre 2022, le prix d'achat des intrants (mesuré par l'Ipampa pour les biens et services utilisés dans les consommations intermédiaires) repart à la hausse (+2,5 % par rapport à septembre 2022). En glissement annuel, le prix des intrants reste très élevé, avec une hausse de 24,5 % en octobre, après 27,4 % en septembre et 29,0 % en août.

Le prix des **engrais et des amendements** a fortement augmenté d'octobre 2021 à avril 2022, puis a baissé légèrement. Depuis août 2022, il repart fortement à la hausse. Sur un an, il reste en forte hausse avec +50,0 % par rapport à octobre 2021. On assiste en effet à la poursuite des tensions sur le marché mondial des engrais, alimentées par la guerre en Ukraine. Les difficultés d'approvisionnement en gaz, en disponibilité limitée et dont le prix est en forte hausse, entraînent des baisses de production d'engrais azotés chez les principaux fabricants européens, alors que les importations subissent des coûts élevés de fret.

Le prix de **l'énergie et des lubrifiants** a fortement augmenté sur un mois (+14,1 %) après trois mois de baisses consécutives, et reste en forte hausse sur un an (+36,9 %), dans un contexte d'augmentation de la production de pétrole en juin et juillet par les pays de l'OPEP et d'embargo progressif de l'UE sur le pétrole russe d'ici fin 2022.

En octobre 2022, le prix des **aliments pour animaux** augmente légèrement (+0,5 % par rapport à septembre), et reste à un niveau nettement supérieur à celui d'octobre 2021 (+29,2 %), en lien avec la hausse du prix des céréales et des oléagineux. En particulier le prix des aliments pour porcins augmente sur un an de 31,7 %, celui des aliments pour volailles de 28,3 % et celui des aliments pour vaches laitières de 27,5 %.

Sur un an, le prix des intrants progresse nettement en octobre 2022 pour toutes les exploitations agricoles, de 14,9 % en viticulture à 27,2 % pour les exploitations de céréales et oléo-protéagineux.

### Les indicateurs

#### Hausse sur un an du prix des intrants

Indice base 100 en 2015

Biens et services de consommation courante	Pondérations (%)	octobre			Moyenne janv-oct 2022	Evol (%)
		2021	2022	Evol (%)		
<b>Ensemble</b>	<b>100,0</b>	<b>117,1</b>	<b>145,8</b>	<b>24,5</b>	<b>137,7</b>	<b>27,3</b>
dont*						
Semences	7,4	97,8	104,3	6,6	100,8	4,0
Énergie et lubrifiants	12,3	132,7	181,6	36,9	169,5	45,5
Engrais et amendements	14,1	146,9	220,3	50,0	201,2	87,5
Prod. de protection des cultures	11,1	92,8	98,6	6,3	95,1	2,9
Aliments des animaux	28,2	115,0	148,6	29,2	138,9	24,6
Aliments simples	4,5	117,9	154,4	31,0	146,1	24,0
Aliments composés	23,7	114,4	147,5	28,9	137,6	24,6

Source : Insee, Agreste

#### Evolution sur un an du prix des intrants par OTEX

Indice base 100 en 2015

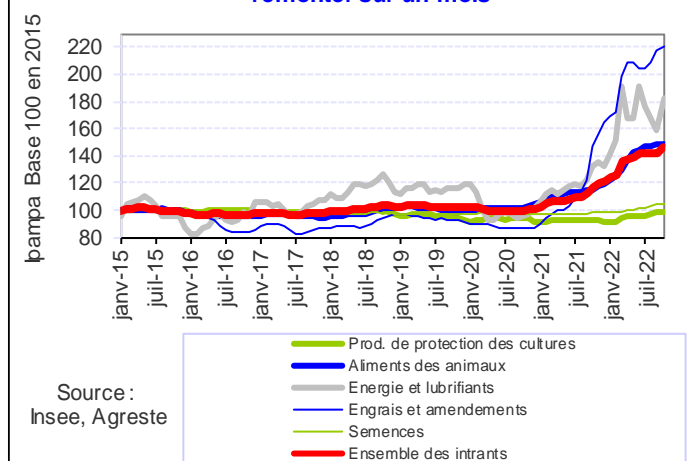
Orientation technico-économique des exploitations agricoles (OTEX)	octobre			Moyenne janv-oct 2022	Evol (%)
	2021	2022	Evol (%)		
<b>Ensemble</b>	<b>117,1</b>	<b>145,8</b>	<b>24,5</b>	<b>137,7</b>	<b>27,3</b>
dont*					
Céréales, oléo-protéagineux	118,5	150,7	27,2	141,6	36,3
Autres grandes cultures	115,7	143,2	23,8	135,2	30,4
Viticulture	111,1	127,6	14,9	122,8	17,6
Maraîchage	117,2	135,9	15,9	129,8	22,5
Arboriculture fruitière	111,9	129,0	15,3	124,2	18,1
Bovins lait	116,6	143,5	23,0	136,2	24,1
Bovins viande	117,9	144,5	22,5	137,2	24,6
Porcins	116,5	148,0	27,0	139,7	24,7
Volailles	114,0	143,3	25,7	133,8	23,4

Source : Insee, Agreste

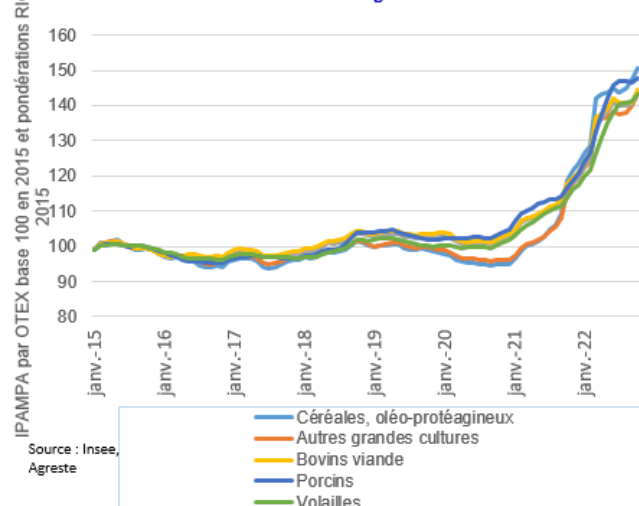
\* liste non exhaustive, il existe 17 OTEX, voir le fichier de données complémentaires pour des séries longues.

### Mises en perspective

#### En octobre 2022, le prix des engrais continue de remonter sur un mois



#### En octobre 2022, poursuite de la remontée du prix des intrants dans les OTEX grandes cultures



## Alimentation animale

### Les faits marquants

**En octobre 2022, la production d'aliments composés baisse fortement sur un an**

En octobre 2022, avec le même nombre de jours ouvrables qu'en octobre 2021, la production d'aliments composés pour animaux de ferme diminue de 6,9 % sur un an. Les prix augmentent fortement sur un an pour tous les aliments composés.

En octobre 2022, la production d'aliments composés pour **bovins** augmente de 2,4 % par rapport à octobre 2021, en lien avec la hausse de la fabrication d'aliments pour vaches laitières (+3,3 % sur un an). En cumul sur les dix premiers mois de l'année, les aliments pour bovins sont néanmoins en baisse de 0,7 % par rapport à la même période de 2021.

En octobre 2022, la production d'aliments composés pour **porcins** recule de 8,7 % sur un an. Elle diminue autant pour les aliments à destination des truies (-9,3 %) que pour ceux à destination des porcelets (-13,6 %) et des porcs à l'engrais (-7,6 %). En cumul de janvier à octobre, les aliments pour porcins sont aussi en baisse (-5,9 %) par rapport à la même période de 2021.

En octobre 2022, la production d'aliments composés pour **volailles** baisse de 10,1 % par rapport à octobre 2021. Les aliments pour poulets (-6,3 %), pour pondeuses (-2,0 %) et pour dindes (-17,2 %) diminuent sur un an. La production d'aliments pour palmipèdes progresse, tout en restant nettement inférieure à celle d'octobre 2021 (-35,6 %). En cumul de janvier à octobre par rapport à la même période de 2021, les aliments pour volailles sont aussi en baisse (-10,1 %).

En septembre 2022, les incorporations d'orge (-13,7 %) et de blé (-24,4 %) sont en forte baisse sur un an, en lien avec l'envolée des prix (+34,3 % pour l'orge et +47,5 % pour le blé). Les incorporations de maïs sur un an sont quasi-stables (+0,9 %) malgré la forte hausse de son prix (+58,2 %). Les incorporations de tourteau de soja augmentent sur un an (+5,0 %). Celles de tourteau de tournesol font plus que doubler (+157,7 %). En revanche, les incorporations de tourteau de colza (-13,8 %) sont en baisse sur un an.

### Les indicateurs

**En octobre 2022, la production d'aliments diminue pour les volailles et les porcins, augmente pour les bovins**

	Production d'aliments composés (milliers de tonnes)						Ipampa (indice base 100 en 2015)					
	octobre			cumul janvier-octobre			octobre			moyenne mensuelle janvier-octobre		
	2021	2022	Evol %	2021	2022	Evol %	2021	2022	Evol %	2021	2022	Evol %
Bovins	386	395	2,4	3 980	3 951	-0,7	113,2	144,1	27,3	110,3	135,3	22,6
dont mash	82	80	-1,9	835	828	-0,8	111,3	140,6	26,3	109,1	130,9	20,0
dont vaches laitières	220	228	3,3	2 233	2 243	0,5	113,2	144,3	27,5	110,3	135,5	22,9
Ovins Caprins	48	48	-0,4	602	600	-0,3	116,5	150,3	29,0	112,7	130,9	16,2
Porcins	398	363	-8,7	3 931	3 698	-5,9	117,2	154,3	31,7	112,7	140,2	24,4
Volailles	727	649	-10,8	6 949	6 245	-10,1	112,3	144,1	28,3	107,7	133,1	23,6
Lapins	20	17	-13,5	203	188	-7,7	112,2	138,5	23,4	107,8	127,7	18,4
Allaitement	26	21	-20,3	249	230	-7,6	129,4	167,9	29,8	122,3	162,7	33,1
<b>Animaux de ferme</b>	<b>1 638</b>	<b>1 524</b>	<b>-6,9</b>	<b>16 271</b>	<b>15 248</b>	<b>-6,3</b>	<b>114,4</b>	<b>147,5</b>	<b>28,9</b>	<b>110,4</b>	<b>137,6</b>	<b>24,6</b>

Source : Agreste d'après Coop de France NA - SNA, Insee

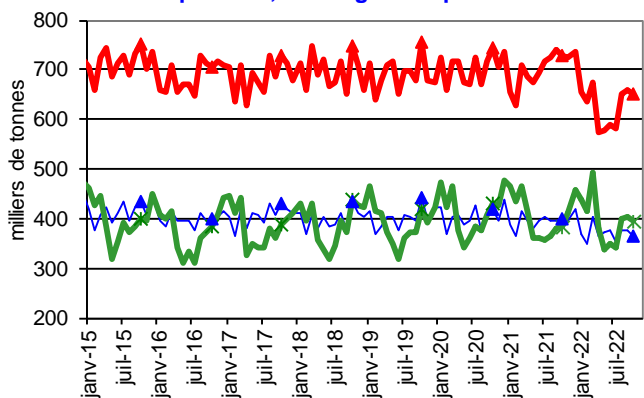
**En septembre 2022, les incorporations de blé et d'orge diminuent fortement sur un an**

	Incorporations (milliers de tonnes)						cotations (€/t)					
	septembre			cumul janvier-septembre			septembre			moyenne mensuelle janvier-septembre		
	2021	2022	Evol %	2021	2022	Evol %	2021	2022	Evol %	2021	2022	Evol %
Blé	486	367	-24,4	3 619	2 914	-19,5	218	321	47,5	211	318	50,8
Maïs	189	190	0,9	2 218	2 134	-3,8	213	337	58,2	229	312	36,2
Orge	103	89	-13,7	1 001	698	-30,2	217	292	34,3	201	304	51,3
Tourteau de soja	248	260	5,0	2 473	2 438	-1,4	407	563	38,4	422	542	28,3
Tourteau de colza	233	200	-13,8	1 540	1 538	-0,2	290	396	36,4	309	398	29,0
Tourteau de tournesol	30	78	157,7	817	730	-10,7	294	367	24,7	324	387	19,6

Source : Agreste (disponibilités en tourteaux), FranceAgriMer (incorporations des céréales dans les aliments composés), la Dépêche-Le Petit Meunier, Douanes, SGFHTF

NC : non communiquée

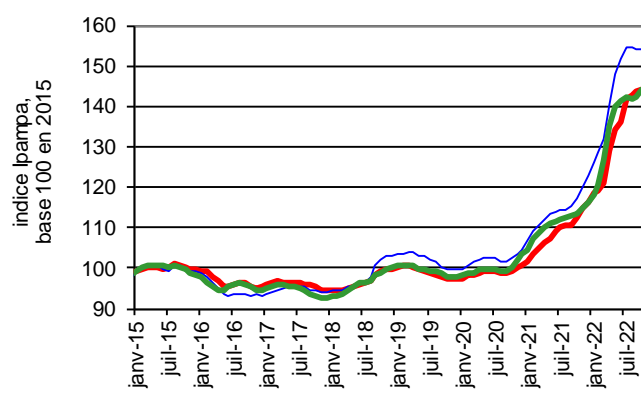
**En octobre 2022, sur un an, la production d'aliments composés diminue pour les volailles et les porcins ; elle augmente pour les bovins**



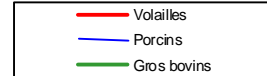
Source : Coop de France NA-Snia



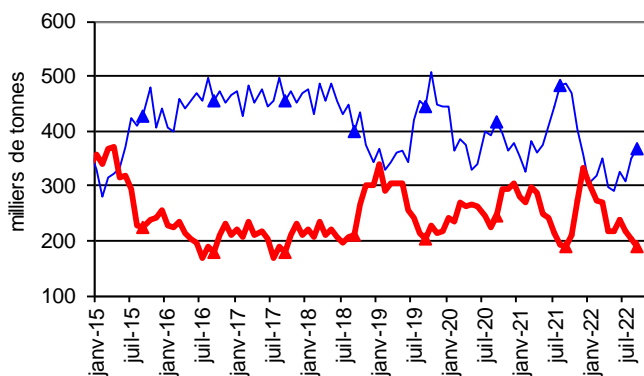
**En octobre 2022, le prix d'achat des aliments composés augmente fortement sur un an**



Source : Insee, Agreste



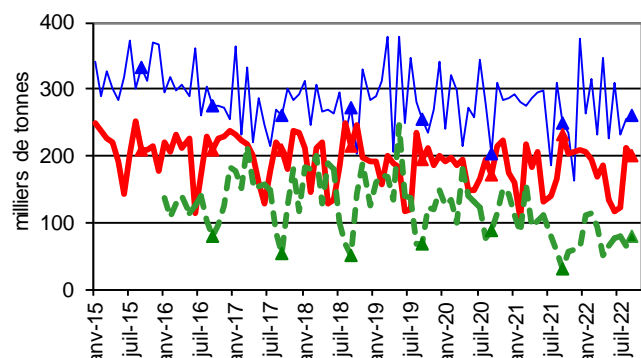
**En septembre 2022, les incorporations de blé sont en baisse sur un an**



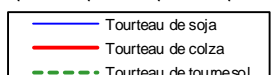
Source : FranceAgriMer - incorporation des céréales dans les aliments composés



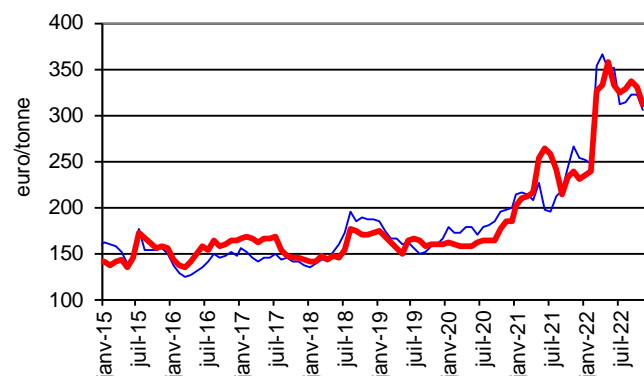
**En septembre 2022, sur un an, les incorporations de tourteaux sont en hausse, hormis celles de tourteau de colza**



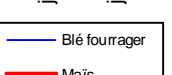
Source : Agreste, Douanes, SGFHTF



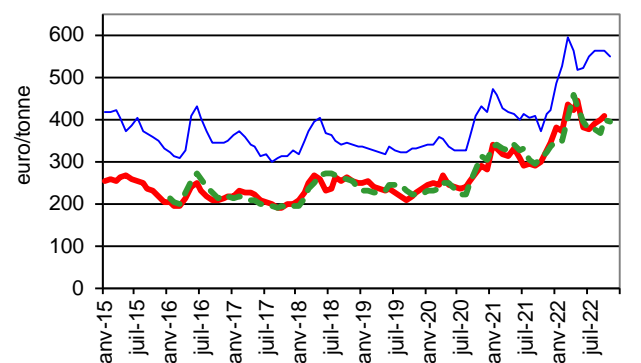
**En novembre 2022, les cours de blé fourrager et du maïs sont en forte hausse sur un an**



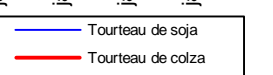
Source : Agreste, La Dépêche-Le Petit Meunier



**En novembre 2022, les cours des tourteaux sont en forte hausse sur un an**



Source : Agreste, La Dépêche-Le Petit Meunier



## Énergie et engrais

### Les faits marquants

**En octobre 2022, les prix de l'énergie augmentent fortement sur un mois**

En octobre 2022, les livraisons d'engrais azotés pour 2022-23 seraient en forte baisse sur un an (-30,3 %), dans un contexte de tensions sur la production dans l'UE. Il s'agit cependant de données provisoires susceptibles d'être corrigées en raison de données non encore transmises.

En octobre 2022, le prix des engrais azotés simples continue d'augmenter sur un mois ; il reste en forte augmentation sur un an (+52,1 %). Les prix de la solution azotée (+48,1 %) augmentent moins fortement que ceux de l'urée (+49,7 %) et des ammonitrates (+59,0 %).

En octobre 2022, les livraisons de phosphate de la campagne chuteraient sur un an (-52,0 %) dans le même contexte de prix en accélération (+79,1 % sur un an pour les engrais simples phosphatés). Les livraisons de

potasse seraient elles aussi en forte baisse sur un an (-56,6 %), en parallèle de prix également en forte hausse (+103,8 % pour les engrais simples potassiques).

En octobre 2022, le cours du baril de pétrole brut de la mer du Nord augmente par rapport au mois précédent (93 \$, contre 90 \$ en septembre 2022) mais reste en recul par rapport au sommet de juin (123 \$). Le prix du gazole non routier, qui représente un peu plus de la moitié du poste «énergie et lubrifiants» de l'Ipampa, augmente fortement sur un mois et reste en forte augmentation sur un an (+55,6 %). Ces données tiennent compte du remboursement aux agriculteurs de la taxe sur la consommation des produits énergétiques (TICPE).

### Les indicateurs

#### Livraisons d'engrais en quantités d'éléments fertilisants et indices de prix des engrais simples

Milliers de tonnes

Campagne de juillet à juin	septembre			octobre			Cumul campagne (1)			Campagne complète (1)		
	2021	2022	Evol (%)	2021	2022	Evol (%)	Camp. 21-22	Camp. 22-23	Evol (%)	Camp. 20-21	Camp. 21-22	Evol (%)
<b>Livraisons d'engrais en quantités d'éléments fertilisants</b>												
Total N (simples et composés)	190	138	-27,4	197	108	-45,1	646	450	-30,3	1972	1820	-7,7
<b>Ipampa Indice base 100 en 2015</b>												
Engrais simples azotés	128,7	250,9	94,9	170,9	255,9	49,7	131,6	244,5	85,8	89,4	191,8	114,5

Campagne de mai à avril	septembre			octobre			Cumul campagne (1)			Campagne complète (1)		
	2021	2022	Evol (%)	2021	2022	Evol (%)	Camp. 21-22	Camp. 22-23	Evol (%)	Camp. 20-21	Camp. 21-22	Evol (%)
<b>Livraisons d'engrais en quantités d'éléments fertilisants</b>												
Total P2O5	31	15	-52,3	38	11	-71,6	186	89	-52,0	457	360	-21,2
Total K2O	41	12	-70,0	36	14	-62,1	217	94	-56,6	524	405	-22,8
<b>Ipampa Indice base 100 en 2015</b>												
<b>Engrais simples</b>												
phosphatés	125,1	226,4	81,0	133,7	223,0	66,8	115,4	206,7	79,1	84,3	134,6	59,7
potassiques	113,9	234,4	105,8	126,0	244,9	94,4	104,0	211,9	103,8	88,7	129,5	45,9

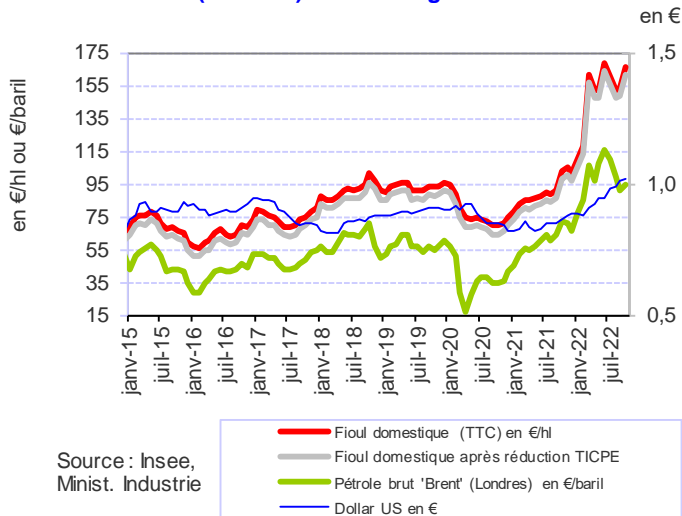
Source : Unifa, Insee (1) campagne de juillet à juin pour l'azote (N) et de mai à avril pour le phosphate (P2O5) et la potasse (K2O)

#### Evolution du prix de l'énergie

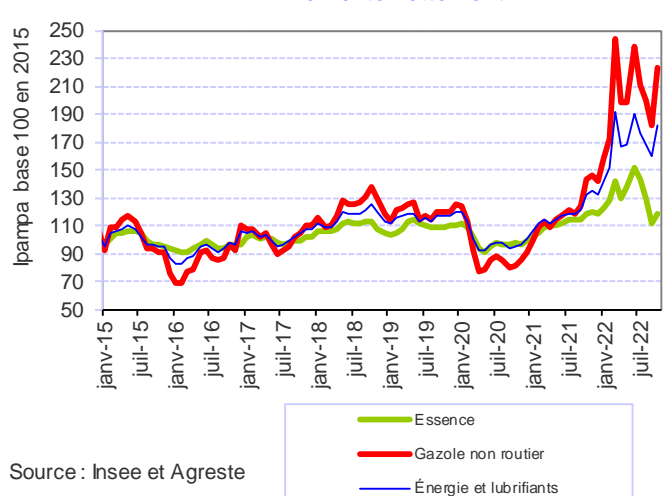
	septembre			octobre			Moyenne annuelle			Année 2020	Année 2021	Evol (%)
	2021	2022	Evol (%)	2021	2022	Evol (%)	2021	2022	Evol (%)			
<b>Cours du pétrole brut "Brent" Londres</b>												
En \$	75	90	20,8	84	93	11,4	69	104	49,5	42	71	69,3
En €	63	91	43,7	72	95	32,0	58	98	68,6	37	60	64,0
Dollar (en €)	0,85	1,01	18,8	0,86	1,02	18,1	0,84	0,95	13,0	0,88	0,85	-3,6
<b>Ipampa Indice base 100 en 2015</b>												
Gazole	124,1	147,9	19,2	131,9	158,7	20,3	120,5	158,4	31,5	108,7	122,5	12,7
Gazole non routier	124,4	181,4	45,8	143,6	223,4	55,6	116,9	202,3	73,1	89,8	121,4	35,1
Essence	114,4	111,8	-2,3	118,4	118,8	0,3	110,7	131,2	18,5	98,5	112,1	13,7
<b>Énergie, lubrifiants</b>	<b>121,5</b>	<b>159,1</b>	<b>30,9</b>	<b>132,7</b>	<b>181,6</b>	<b>36,9</b>	<b>116,5</b>	<b>169,5</b>	<b>45,5</b>	<b>99,7</b>	<b>119,3</b>	<b>19,7</b>

Source : Insee

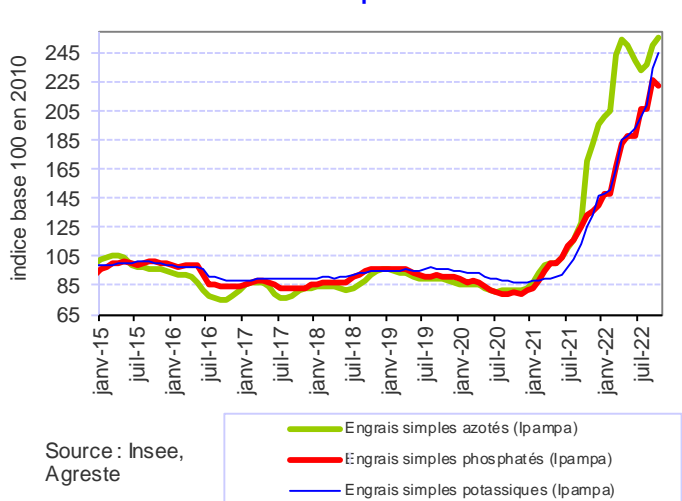
**En octobre 2022, le prix du pétrole brut 'Brent' (Londres) remonte légèrement**



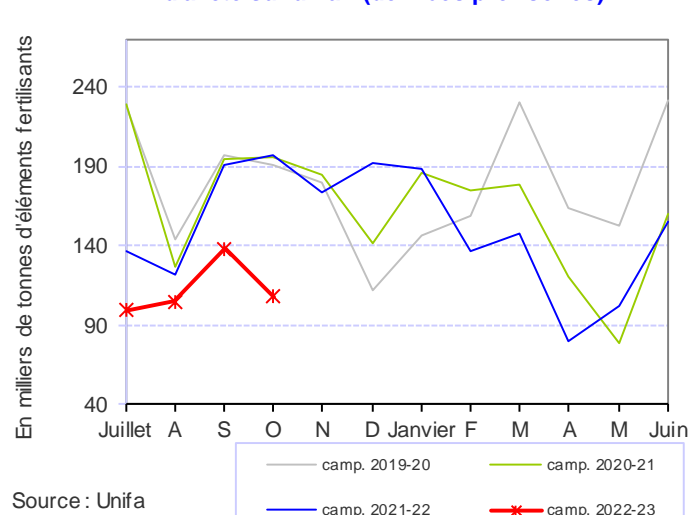
**En octobre 2022, le prix de l'énergie remonte nettement**



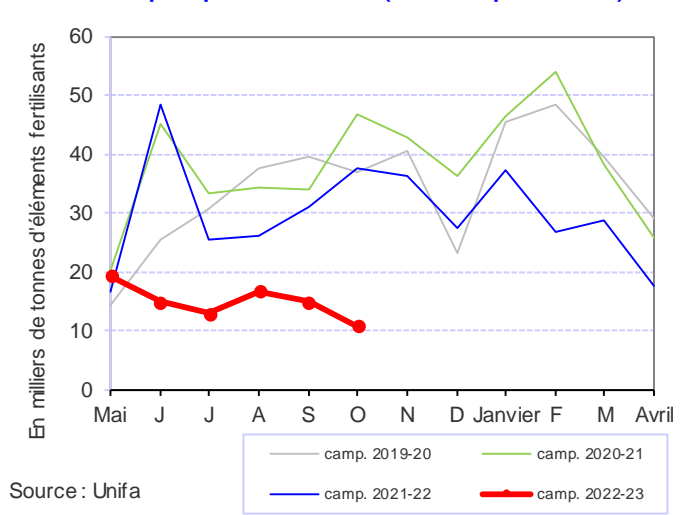
**En octobre 2022, remontée des prix des engrais simples azotés**



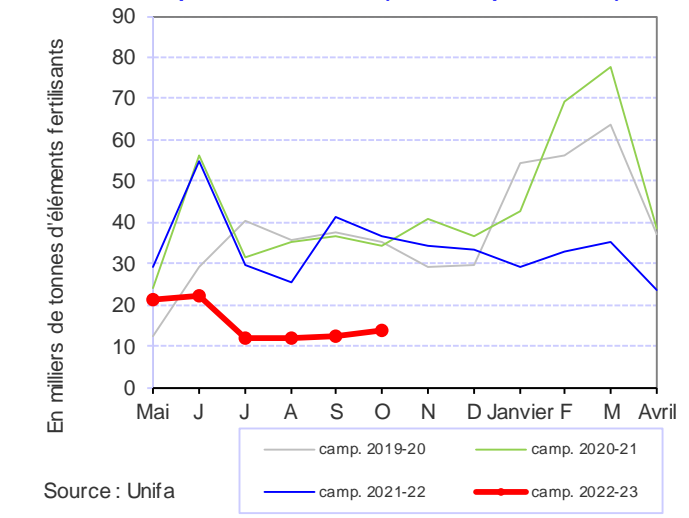
**En octobre 2022, forte baisse des livraisons d'azote sur un an (données provisoires)**



**En octobre 2022, forte baisse des livraisons de phosphate sur un an (données provisoires)**



**En octobre 2022, forte baisse des livraisons de potasse sur un an (données provisoires)**



## Sources et définitions

### Ipampa

L'indice des prix d'achat des moyens de production agricole (Ipampa) permet de suivre l'évolution des prix des biens et services utilisés par les exploitants dans leur activité agricole. Son calcul est réalisé conjointement par le Service de la statistique et de la prospective (SSP) et l'Insee. Il est alimenté par l'enquête sur l'observation des consommations intermédiaires nécessaires aux exploitations agricoles (EPCIA), réalisée par les services régionaux du SSP auprès des organismes vendeurs. L'indice actuel est en base 100 en 2015.

Le prix d'achat des intrants est mesuré par l'Ipampa pour les biens et services utilisés dans les consommations intermédiaires.

Les exploitations agricoles sont classées, en fonction de leurs spécialisations, en orientations technico-économiques (Otex). L'Ipampa par Otex est établi par le SSP à partir des indices mensuels de l'Ipampa, auxquels sont appliquées des pondérations spécifiques aux Otex. En 2022 les pondérations ont été modifiées (utilisation de pondérations 2015 à la place des anciennes pondérations 2010), et le calcul a été décliné pour l'ensemble des Otex dans le fichier de données complémentaires.

### Engrais

Les trois éléments principaux des engrais sont l'azote (N), le phosphore (P) et le potassium (K).

### Produits énergétiques

Dans les produits énergétiques, le gazole est utilisé comme combustible. Depuis le 1er novembre 2011, le gazole non routier remplace le fioul domestique dans l'alimentation des engins agricoles pour des raisons environnementales (limitation de la pollution atmosphérique). Depuis fin 2004, les agriculteurs bénéficient d'un remboursement sur la taxe intérieure des produits pétroliers (TIPP), devenue taxe sur la consommation des produits énergétiques (TICPE). Le remboursement de cette TICPE au titre de l'année 2018 a été intégré par anticipation dans le calcul de l'indice Ipampa.

### Alimentation animale

Le mash est un aliment concentré correspondant à un mélange de matières premières grossièrement broyées, qui vient en substitution de plusieurs aliments simples. La production totale de mash est incluse dans la production d'aliments composés pour bovins, répartie entre les vaches laitières et les autres bovins au prorata de la production d'aliments composés pour ces deux espèces.

Les incorporations de céréales se rapportent uniquement aux aliments composés élaborés par l'industrie.

Les quantités de tourteaux font référence au disponible en France : production des huileries (SGFHTF : syndicat général des fabricants d'huile et de tourteaux de France) et solde du commerce extérieur.

### Gros bovins

Les gros bovins sont des bovins âgés de 8 mois et plus.

## Pour en savoir plus

Pour une information plus détaillée sur l'Ipampa, se référer au document méthodologique sur le site Agreste.

Toutes les séries conjoncturelles publiées pour le thème de cette Infos Rapides sont présentes dans l'espace « Données en ligne » du site Internet de la statistique agricole :

<http://www.agreste.agriculture.gouv.fr>