

Janvier 2023 – n°2023 – 12

### Infos rapides

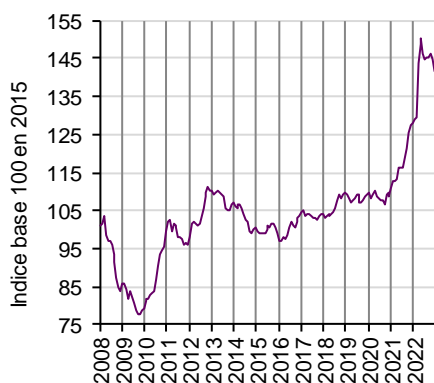
Données à télécharger au format [tableur](#)

## En décembre 2022, le ralentissement sur un an des prix à la production des produits agricoles se poursuit : + 10,9 % après + 13,6 % en novembre

**E**n décembre 2022, les prix à la production de l'ensemble des produits agricoles baissent de nouveau sur un mois (- 2,0 %, après - 1,4 % en novembre). En glissement sur un an, le ralentissement se poursuit (+ 10,9 %, après + 13,6 % en novembre). La plupart des produits contribuent à la détente globale, à l'exception des fruits, des ovins et surtout des légumes. Globalement, les prix restent cependant élevés par rapport aux prix moyens sur cinq ans (+ 26,8 %). Dans le même temps, les prix à la consommation des produits alimentaires et des boissons non alcoolisées augmentent quasiment au même rythme qu'en novembre (+ 12,9 %, après + 13,0 %). Ils sont au plus haut depuis le début de l'année. Les prix des huiles et graisses accélèrent (+ 29,2 %) quand ceux des légumes frais ralentissent (+ 12,4 %).

### Ensemble des prix à la production des produits agricoles

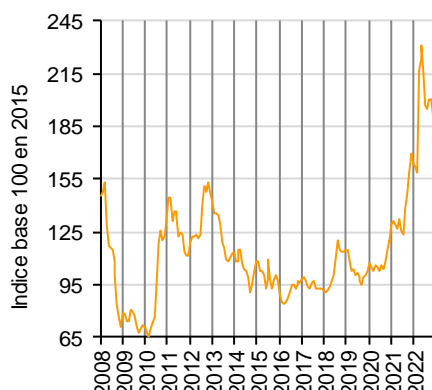
La détente se poursuit



Sources : Insee, Agreste-données CVS

### Prix à la production des céréales

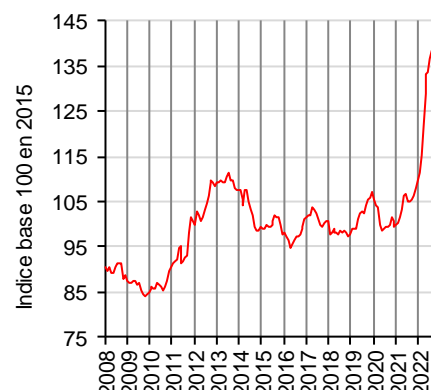
Des prix qui se rapprochent de ceux de 2021



Sources : Insee, Agreste-données CVS

### Prix à la production des animaux de boucherie

Des prix en recul pour le 2<sup>e</sup> mois consécutif mais qui restent élevés



Sources : Insee, Agreste-données CVS



**MINISTÈRE  
DE L'AGRICULTURE  
ET DE LA SOUVERAINÉTÉ  
ALIMENTAIRE**

Liberté  
Égalité  
Fraternité

## Prix agricoles et alimentaires

### Les faits marquants

**En décembre 2022, les prix à la consommation des produits alimentaires (+ 12,9 %) augmentent plus fortement que les prix à la production des produits agricoles (+ 10,9 %)**

En décembre 2022, la détente des prix à la production de l'ensemble des produits agricoles se poursuit : baisse sur un mois (- 2,0 %, après -1,4 % en novembre) et ralentissement sur un an (+ 10,9 %, après + 13,6 % en novembre). Les prix restent toutefois élevés, supérieurs de 26,8 % aux prix moyens 2017-2021.

L'appréciation de l'euro face au dollar, la reconduction de l'accord sur le corridor en mer Noire et l'annonce de récoltes australiennes record entretiennent la décrue des cours des céréales. Ils se rapprochent peu à peu des niveaux de 2021, tout en restant supérieurs de plus de la moitié aux prix moyens quinquennaux.

Pour le troisième mois consécutif, les prix des oléagineux diminuent sur un an, en lien avec le maintien du corridor pour les exportations ukrainiennes de tournesol, des disponibilités confortables au niveau mondial, et le repli des cours mondiaux du canola et du pétrole. Les prix demeurent cependant au-dessus de ceux de la moyenne 2017-2021 (+ 30,2 %).

Les prix des vins confirment le recul sur un an amorcé en octobre, dans un contexte de consommation intérieure et extérieure morose et de rebond de l'offre.

Pour la première fois depuis le début de l'année, les cours de l'ensemble des fruits sont supérieurs à ceux de 2021. Ils bénéficient d'une meilleure tenue des cours

de la pomme à la suite du regain de demande engendré par un temps plus frais.

Les prix des légumes frais accélèrent en décembre en raison d'une part de la hausse des cours de l'endive, et d'autre part du redressement des cours du chou-fleur à la faveur d'un rafraîchissement des températures, stimulant la consommation du légume mais limitant son offre.

Les prix des animaux, à l'exception de ceux des ovins, sont de nouveau en repli sur un mois. Sur un an, les cours ralentissent tout en demeurant fermes, nettement au-dessus de ceux de décembre 2021 et de la moyenne 2017-2021. La demande est freinée par l'inflation générale mais l'offre de viande reste limitée.

Les prix du lait de vache se stabilisent au niveau le plus élevé de 2022, du fait d'un certain tassement des prix des produits laitiers sur le marché international (ralentissement de la consommation). Face à une offre réduite par l'influenza aviaire, les prix des œufs continuent de s'apprécier.

En décembre 2022, les prix à la consommation des produits alimentaires et des boissons non alcoolisées progressent de nouveau fortement (+ 12,9 %), à un rythme quasiment équivalent à celui du mois de novembre (+ 13,0 %). Les prix des huiles et graisses accélèrent, contrairement à ceux des légumes frais.

### Les indicateurs

**En décembre 2022, les hausses de prix des animaux et produits des animaux restent particulièrement fortes**

	Pondérations				lppap base 100 en 2015			Glissement annuel			Evolution en % par rapport à la moyenne quinquennale			Contribution (*)
	2015	oct-22	nov-22	déc-22	oct-22	nov-22	déc-22	oct-22	nov-22	déc-22	déc-22			
<b>Ensemble</b>	<b>100 000</b>	<b>146,7</b>	<b>145,2</b>	<b>142,3</b>	<b>16,9</b>	<b>13,6</b>	<b>10,9</b>	<b>32,1</b>	<b>29,3</b>	<b>26,8</b>	<b>10,9</b>			
<b>Grandes cultures</b>	<b>25 434</b>	<b>187,4</b>	<b>180,7</b>	<b>171,8</b>	<b>16,0</b>	<b>7,0</b>	<b>3,5</b>	<b>54,3</b>	<b>45,4</b>	<b>38,9</b>	<b>1,2</b>			
Céréales	15 247	200,7	190,2	179,1	26,2	12,5	8,9	72,9	59,4	51,1	1,7			
Blé tendre	9 036	201,5	191,1	180,7	26,1	10,9	9,2	71,1	57,4	50,3	1,1			
Maïs	2 693	221,7	205,1	188,9	40,5	26,5	19,4	90,5	71,4	58,2	0,6			
Orge	2 583	187,7	180,3	170,4	16,9	5,5	-1,0	61,7	51,5	43,3	0,0			
Oléagineux	3 979	169,1	165,4	152,7	-3,0	-8,1	-14,8	48,8	41,0	30,2	-0,8			
Colza	3 075	169,1	165,3	152,1	-6,3	-12,0	-18,2	44,8	37,2	27,1	-0,8			
Tournesol	730	167,2	163,2	151,0	5,9	3,7	-6,6	63,1	53,7	38,2	-0,1			
Pomme de terre	2 890	222,9	225,2	224,4	4,9	4,4	4,4	22,7	22,5	22,6	0,2			
<b>Vins</b>	<b>20 011</b>	<b>105,9</b>	<b>111,8</b>	<b>108,0</b>	<b>-6,1</b>	<b>-2,4</b>	<b>-7,0</b>	<b>-1,0</b>	<b>3,5</b>	<b>-0,5</b>	<b>-1,3</b>			
Vins AOP	11 166	109,4	119,2	113,4	-10,4	-3,8	-10,7	-1,6	6,2	-0,1	-1,2			
Vins avec et sans IG	2 547	101,5	104,5	100,7	-1,5	-3,9	-7,2	5,6	5,2	2,1	-0,2			
<b>Produits de l'horticulture</b>	<b>3 497</b>	<b>115,0</b>	<b>114,6</b>	<b>118,1</b>	<b>5,5</b>	<b>2,5</b>	<b>-0,8</b>	<b>8,5</b>	<b>6,0</b>	<b>8,3</b>	<b>0,0</b>			
<b>Autres produits végétaux</b>	<b>3 318</b>	<b>117,1</b>	<b>116,8</b>	<b>115,0</b>	<b>3,6</b>	<b>3,0</b>	<b>1,0</b>	<b>13,4</b>	<b>12,9</b>	<b>11,3</b>	<b>0,0</b>			
<b>Fruits</b>	<b>3 233</b>	<b>120,2</b>	<b>119,6</b>	<b>124,5</b>	<b>-9,5</b>	<b>-2,1</b>	<b>1,4</b>	<b>2,6</b>	<b>5,0</b>	<b>9,1</b>	<b>0,0</b>			
<b>Légumes</b>	<b>4 471</b>	<b>157,3</b>	<b>138,0</b>	<b>148,1</b>	<b>34,3</b>	<b>14,3</b>	<b>23,3</b>	<b>40,4</b>	<b>11,8</b>	<b>23,3</b>	<b>1,0</b>			
<b>Bétail</b>	<b>19 340</b>	<b>142,5</b>	<b>139,7</b>	<b>138,8</b>	<b>34,5</b>	<b>29,9</b>	<b>27,3</b>	<b>39,6</b>	<b>37,3</b>	<b>36,5</b>	<b>4,5</b>			
Gros bovins	11 153	142,6	141,9	140,6	32,8	29,6	27,0	42,9	43,0	41,7	2,6			
Veaux	1 962	118,7	121,6	124,9	12,9	11,5	12,0	20,1	19,1	20,2	0,2			
Ovins	1 371	126,9	129,7	134,4	7,1	5,5	6,4	20,1	20,4	22,2	0,1			
Porcins	4 854	156,3	144,8	141,5	57,1	47,4	42,2	45,2	37,0	36,1	1,6			
<b>Volailles et lapins</b>	<b>5 985</b>	<b>137,3</b>	<b>138,5</b>	<b>135,0</b>	<b>25,0</b>	<b>25,6</b>	<b>21,9</b>	<b>34,6</b>	<b>35,6</b>	<b>32,5</b>	<b>1,1</b>			
<b>Lait de vache</b>	<b>13 527</b>	<b>147,7</b>	<b>148,7</b>	<b>149,3</b>	<b>23,9</b>	<b>25,8</b>	<b>24,7</b>	<b>30,5</b>	<b>33,1</b>	<b>33,4</b>	<b>3,1</b>			
<b>Œufs</b>	<b>1 609</b>	<b>243,2</b>	<b>249,0</b>	<b>253,1</b>	<b>80,0</b>	<b>87,6</b>	<b>71,3</b>	<b>93,7</b>	<b>79,6</b>	<b>74,7</b>	<b>1,3</b>			

Sources : Insee, Agreste-données brutes

\* Contribution à l'évolution annuelle de l'indice d'ensemble

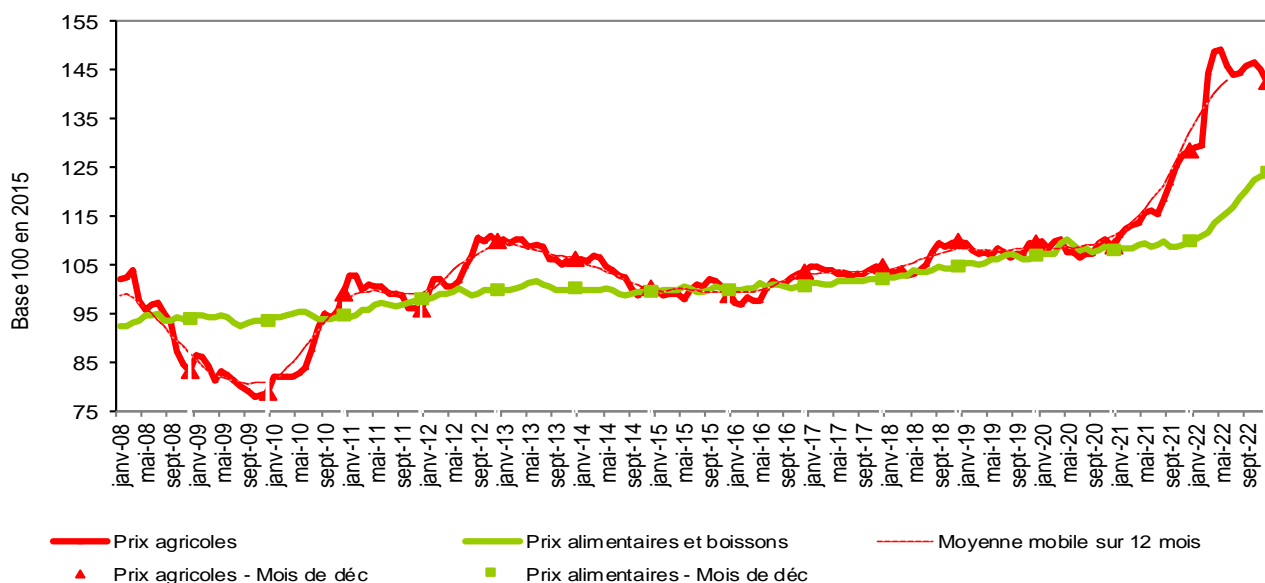
France y c. DOM	Pond. 2015	Ipc base 100 en 2015			Glissement annuel			Evolution en % par rapport à la moyenne quinquennale			Contribution (*)
		oct-22	nov-22	déc-22	oct-22	nov-22	déc-22	oct-22	nov-22	déc-22	
<b>Produits alimentaires et boissons non alcoolisées</b>	<b>3 000</b>	<b>122,6</b>	<b>123,3</b>	<b>123,9</b>	<b>12,9</b>	<b>13,0</b>	<b>12,9</b>	<b>15,8</b>	<b>16,2</b>	<b>16,4</b>	<b>12,9</b>
<b>Produits alimentaires</b>	<b>1 360</b>	<b>123,7</b>	<b>124,2</b>	<b>124,8</b>	<b>13,2</b>	<b>13,2</b>	<b>13,1</b>	<b>16,4</b>	<b>16,7</b>	<b>16,9</b>	<b>12,0</b>
<b>Pains et céréales</b>	<b>215</b>	<b>116,0</b>	<b>117,1</b>	<b>118,0</b>	<b>11,2</b>	<b>11,8</b>	<b>12,1</b>	<b>13,0</b>	<b>14,0</b>	<b>14,6</b>	<b>1,7</b>
<b>Viandes</b>	<b>390</b>	<b>123,1</b>	<b>124,8</b>	<b>125,6</b>	<b>12,4</b>	<b>13,7</b>	<b>14,0</b>	<b>16,4</b>	<b>17,7</b>	<b>18,1</b>	<b>3,7</b>
V. de bœuf et veau	103	122,4	123,5	124,0	12,4	13,1	13,1	16,2	16,8	17,0	0,9
V. de mouton, agneau, chèvre	16	126,5	126,9	127,1	11,7	11,8	11,2	17,5	17,6	17,5	0,1
V. de porc	27	120,2	121,7	122,4	10,1	10,6	11,0	13,6	14,5	15,4	0,2
V. de volailles	63	126,9	127,7	128,6	17,1	17,5	17,7	22,5	23,0	23,6	0,7
Autres viandes	7	128,2	131,0	131,3	9,9	11,8	12,0	16,6	18,6	19,0	0,1
<b>Poissons et crustacés</b>	<b>96</b>	<b>132,9</b>	<b>133,8</b>	<b>134,9</b>	<b>11,9</b>	<b>12,3</b>	<b>12,7</b>	<b>17,2</b>	<b>17,3</b>	<b>17,8</b>	<b>0,9</b>
<b>Laits, fromages, œufs</b>	<b>219</b>	<b>119,2</b>	<b>120,8</b>	<b>122,2</b>	<b>14,8</b>	<b>16,0</b>	<b>16,9</b>	<b>16,1</b>	<b>17,4</b>	<b>18,6</b>	<b>2,4</b>
<b>Huiles et graisses</b>	<b>35</b>	<b>148,7</b>	<b>149,9</b>	<b>151,1</b>	<b>27,9</b>	<b>28,5</b>	<b>29,2</b>	<b>31,1</b>	<b>31,7</b>	<b>32,3</b>	<b>0,7</b>
<b>Fruits</b>	<b>97</b>	<b>138,4</b>	<b>138,8</b>	<b>136,2</b>	<b>7,9</b>	<b>7,6</b>	<b>6,5</b>	<b>17,3</b>	<b>17,7</b>	<b>15,9</b>	<b>0,5</b>
Fruits frais	88	141,4	141,6	138,4	8,0	7,5	6,1	18,6	18,9	16,6	0,4
<b>Légumes</b>	<b>138</b>	<b>139,1</b>	<b>133,7</b>	<b>133,5</b>	<b>22,1</b>	<b>16,4</b>	<b>12,8</b>	<b>25,9</b>	<b>20,9</b>	<b>19,1</b>	<b>1,3</b>
Légumes frais	74	163,7	150,1	148,3	33,9	21,0	12,4	38,7	26,5	21,3	0,7
<b>Sucres, confitures, chocolat, confiserie et produits glacés</b>	<b>107</b>	<b>109,0</b>	<b>110,3</b>	<b>111,3</b>	<b>7,9</b>	<b>8,7</b>	<b>9,5</b>	<b>7,6</b>	<b>8,6</b>	<b>9,5</b>	<b>0,6</b>
<b>Produits alimentaires n.c.a.</b>	<b>63</b>	<b>108,3</b>	<b>109,7</b>	<b>110,5</b>	<b>10,3</b>	<b>11,5</b>	<b>11,8</b>	<b>10,7</b>	<b>12,0</b>	<b>12,5</b>	<b>0,4</b>
<b>Boissons non alcoolisées</b>	<b>135</b>	<b>112,2</b>	<b>113,5</b>	<b>114,3</b>	<b>9,1</b>	<b>10,2</b>	<b>10,6</b>	<b>9,7</b>	<b>11,0</b>	<b>11,7</b>	<b>0,9</b>
Cafés, thés et cacao	44	113,5	115,2	116,5	11,8	12,9	13,4	11,5	13,1	14,2	0,4

Source : Insee

\* Contribution à l'évolution annuelle de l'indice d'ensemble

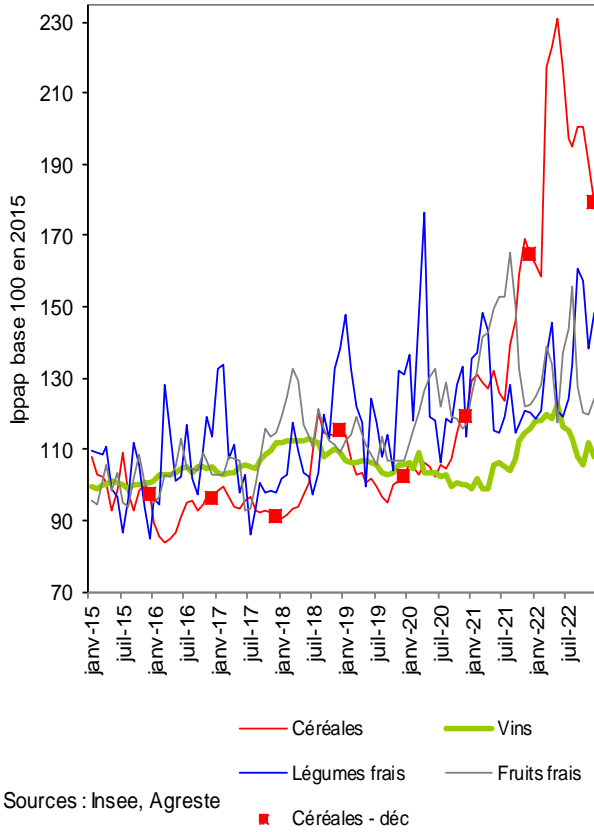
Mise en perspective

En décembre 2022, les prix à la production des produits agricoles se détendent tandis que les prix à la consommation des produits alimentaires restent dynamiques

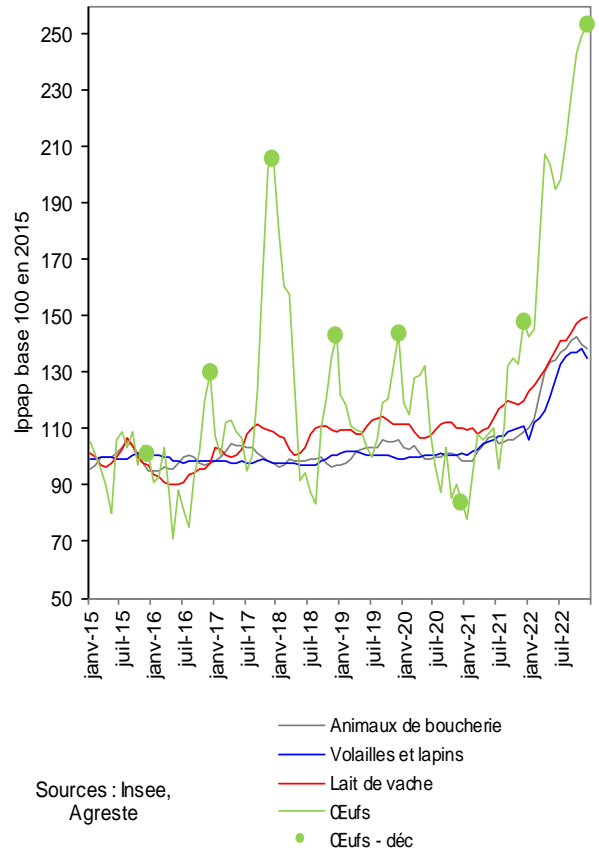


Sources : Insee, Agreste

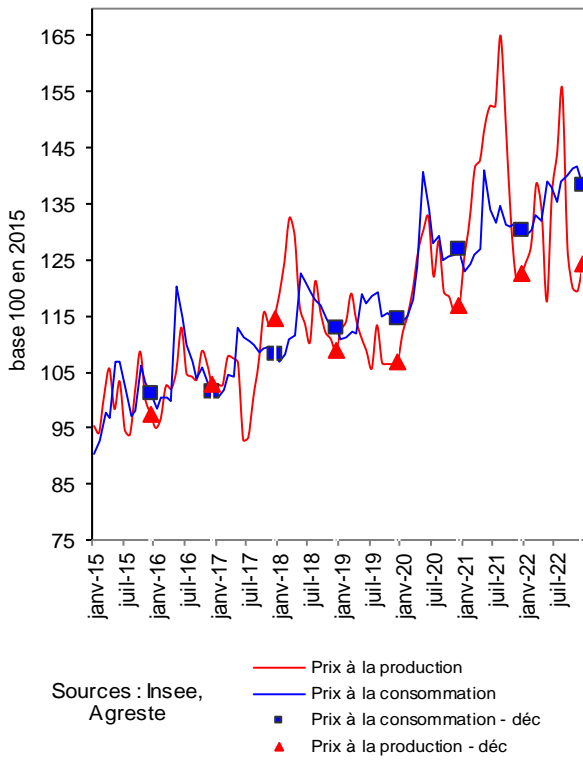
**En décembre 2022, les prix à la production des céréales se rapprochent de ceux de 2021**



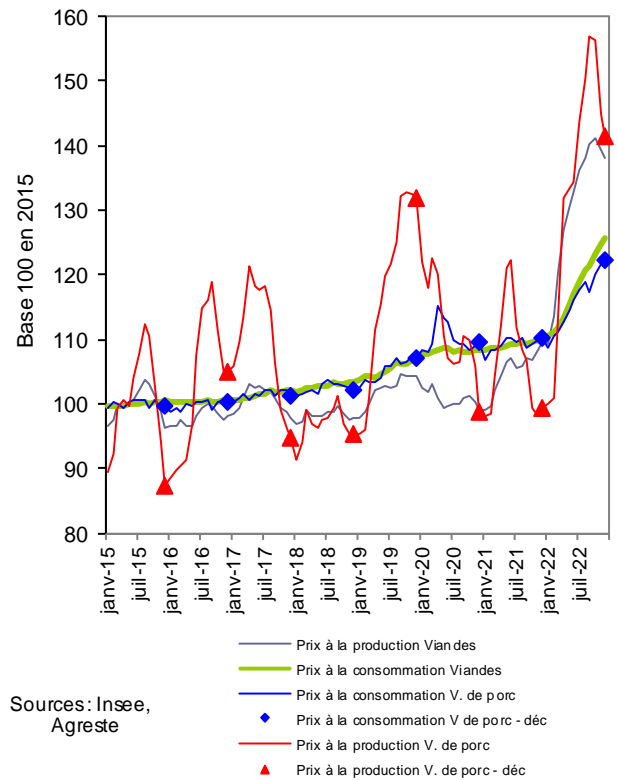
**Des prix des œufs toujours élevés**



**Fruits frais : en décembre, hausse des prix à la production et des prix à la consommation**



**Augmentation sur un an des prix à la production et des prix à la consommation du porc**



## Sources et définitions

- Les prix agricoles et alimentaires, intervenant aux deux grands stades de commercialisation des produits agricoles en amont et en aval de la filière, sont mesurés respectivement par l'indice des prix des produits agricoles à la production (Ippap) et l'indice des prix à la consommation (IPC).
- L'Ippap mesure l'évolution des prix des produits vendus par les agriculteurs. Il est élaboré à partir de l'observation des prix du marché, en particulier dans les enquêtes et relevés réalisés par FranceAgriMer-RNM (Réseau des nouvelles des marchés) et le Service de la statistique et de la prospective (SSP) du ministère en charge de l'agriculture et de la souveraineté alimentaire. Il est calculé par le SSP pour les fruits et légumes et par l'Insee pour les autres produits agricoles. Les séries sont calculées et publiées en base 2015.
- Les prix des produits alimentaires et boissons non alcoolisées, achetés par les ménages, sont mesurés par l'indice des prix à la consommation, calculé par l'Insee. L'IPC, en base 1998 jusqu'en décembre 2015, est passé en base 2015 en 2016. A cette occasion, les données ont été rétropolées jusqu'en 1990.
- Pour les deux indices et pour s'affranchir des variations saisonnières, le commentaire porte généralement sur leur évolution en glissement annuel. Le glissement annuel rapporte le niveau atteint un mois donné à celui du même mois de l'année précédente : c'est le taux d'évolution en %. Les prix à la production mesurés par l'Ippap étant très fluctuants, leur évolution en glissement annuel est toujours comparée à leur évolution par rapport au prix moyen des mêmes mois des cinq années précédentes (moyenne quinquennale). Quand les cours sont comparés au mois précédent, les données sont alors corrigées des variations saisonnières (CVS).

## Pour en savoir plus

- Toutes les séries conjoncturelles concernant les prix à la production annuels et mensuels depuis 1968, et aussi les prix à la consommation des produits alimentaires et boissons non alcoolisées annuels et mensuels depuis 1990, sont présentes dans l'espace « Chiffres et analyses », rubrique « Données/Séries conjoncturelle » du site Internet de la statistique agricole : <https://agreste.agriculture.gouv.fr>
- Ces séries conjoncturelles sont également rassemblées dans le « Bulletin » mensuel de conjoncture (à partir de 2005 pour les prix à la production annuels et mensuels et de 1998 pour les prix à la consommation des produits alimentaires et boissons non alcoolisées annuels et mensuels), lui aussi disponible dans l'espace « Chiffres et analyses » du site Agreste, rubrique « Conjoncture – Bulletin ».
- Les Infos rapides « Prix agricoles et alimentaires » publiées mensuellement depuis septembre 2007 (sauf en juillet et octobre)