



LA COOPÉRATION AGRICOLE  
NUTRITION ANIMALE



**snia**  
Bien nourrir les animaux  
C'est mieux nourrir les Hommes

## Lettre mensuelle de conjoncture N° 268

Janvier 2023

Evolution novembre 2022 / novembre 2021

| Total Aliments | Bovins     | Porcs      | Volailles  |
|----------------|------------|------------|------------|
| ↓<br>-6,3%     | ↓<br>-1,5% | ↓<br>-6,5% | ↓<br>-8,4% |

Evolution Janv. 22 - Nov. 22 / Janv. 21 - Nov. 21

| Total Aliments | Bovins     | Porcs      | Volailles   |
|----------------|------------|------------|-------------|
| ↓<br>-6,3%     | ↓<br>-0,6% | ↓<br>-6,2% | ↓<br>-10,0% |

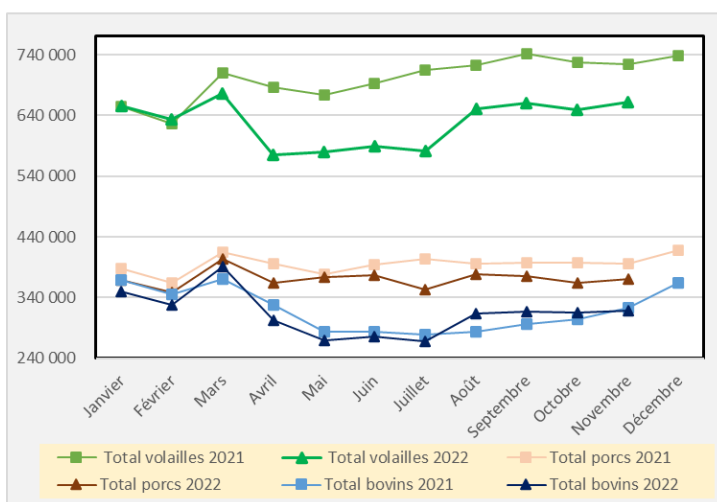
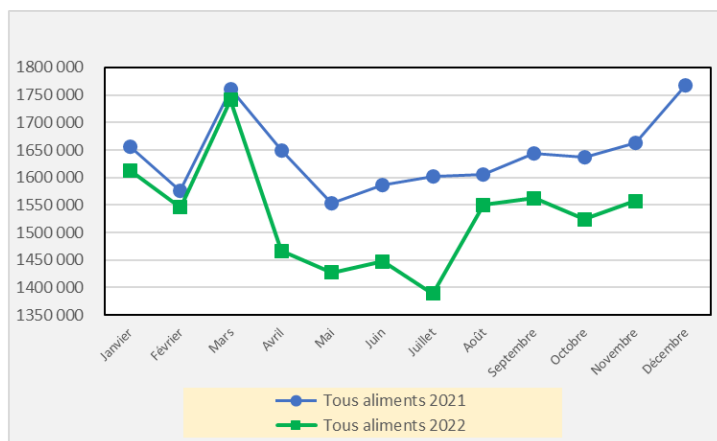
### Analyse économique de la conjoncture

En novembre 2022\*, avec un nombre de jours ouvrés identique à 2021, la production nationale d'aliments composés est en baisse de 6,3%. En bovins, la production totale diminue de 1,5%, plus marquée en aliments pour autres bovins (-3,6%) qu'en aliments vaches laitières qui se maintiennent (-0,7%). En porcs, l'ensemble est en retrait de 6,5% avec des baisses en aliments truies (-6,4%), en porcelets (-8,8%) ainsi qu'en engraissement (-6,1%). En volailles (-8,4%), les aliments pondeuses se maintiennent (-1,1%) contrairement aux autres catégories qui connaissent des baisses de production, notamment en lien avec la situation sanitaire et l'influenza aviaire. Les aliments poulet diminuent de 3,1%, la dinde de 12,9%, les pintades de 11,5%, les caillies de 16% et les palmipèdes de 33,3%. Les aliments lapins enregistrent -12,1% et les aliments d'allaitement -19,3%.

Sur les 11 premiers mois de l'année 2022\*, la production globale d'aliments est en baisse de 6,3%. Le total bovins est à -0,6%, les variations saisonnières sur l'année se compensant. En revanche pour les aliments porc, la baisse de -6% est conservée, illustrant la tendance à la décapitalisation. La volaille enregistre la plus forte chute de production, avec -10%. L'impact de l'influenza aviaire depuis avril 2022 se faisant encore sentir. Les baisses les plus fortes sont en palmipèdes (-29,8%), dindes (-18%), pintades (-10,1%) et poulet (-7,2%) alors que aliments pondeuses sont à -2,9% et la caille à -0,7%. Enfin, l'aliment lapins est en recul de 8,1% et les aliments d'allaitement de 8,7%.

Au niveau régionale pour le mois de novembre, le Centre-Ouest (-11%) et le Sud Ouest (-12,4%) marquent les plus fortes baisses. En poulet, bien que la production nationale soit en baisse, la production d'aliments est en hausse en Bretagne (+1,6%), dans l'Est (12,3%) et dans le Sud Est (+3,7%). Les aliments pour pondeuses sont notamment en hausse en Bretagne (+0,3%) mais en retrait dans d'autres régions dont le Centre-Ouest (-3,9%), montrant une situation contrastée.

\* Panel mensuel uniquement, représentant environ 95% de la production nationale



LA COOPERATION AGRICOLE NUTRITION ANIMALE  
43 rue Sedaine CS 91115 75538 Paris cedex 11  
TÉL : 01 44 17 57 12  
Contact : Valérie Bris : vbris@lacoopagri.coop

SYNDICAT NATIONAL DE L'INDUSTRIE DE LA NUTRITION ANIMALE  
41 bis Bd de la Tour-Maubourg 75007 Paris  
TÉL : 01 44 18 63 50 – FAX : 01 44 18 63 53  
Contact : Stéphane Radet : snia@nutritionanimale.org



LA COOPÉRATION AGRICOLE  
NUTRITION ANIMALE



**snia**  
Bien nourrir les animaux  
C'est mieux nourrir les Hommes

## Production nationale prévisionnelle d'aliments composés

## Flash du mois

| ALIMENTS               | NOVEMBRE 2022 |                  | JUILLET – NOV 2022 |                  | JANV 22 - NOV 22 |                   | DEC 21- NOV 22 |                   |
|------------------------|---------------|------------------|--------------------|------------------|------------------|-------------------|----------------|-------------------|
|                        | %             | Tonnes           | %                  | Tonnes           | %                | Tonnes            | %              | Tonnes            |
| <b>Mash</b>            | <b>-0,4%</b>  | <b>88 600</b>    | <b>2,2%</b>        | <b>423 900</b>   | <b>-0,8%</b>     | <b>935 400</b>    | <b>-1,1%</b>   | <b>1 031 800</b>  |
| Vaches laitières       | -0,7%         | 229 200          | 3,9%               | 1 096 000        | 0,3%             | 2 472 000         | 0,0%           | 2 732 500         |
| Autres bovins          | -3,6%         | 89 800           | 0,7%               | 436 200          | -3,0%            | 974 300           | -3,1%          | 1 078 100         |
| <b>Total Bovins</b>    | <b>-1,5%</b>  | <b>319 000</b>   | <b>3,0%</b>        | <b>1 532 200</b> | <b>-0,6%</b>     | <b>3 446 300</b>  | <b>-0,9%</b>   | <b>3 810 600</b>  |
| <b>Ovins/Caprins</b>   | <b>-7,4%</b>  | <b>51 400</b>    | <b>-0,3%</b>       | <b>231 000</b>   | <b>-1,1%</b>     | <b>631 800</b>    | <b>-0,9%</b>   | <b>699 500</b>    |
| Porcelets              | -8,8%         | 48 900           | -11,2%             | 242 200          | -9,6%            | 539 700           | -9,1%          | 596 600           |
| Truies                 | -6,4%         | 56 000           | -7,7%              | 283 200          | -6,7%            | 635 100           | -6,6%          | 699 500           |
| Porcs engrais          | -6,1%         | 265 200          | -7,0%              | 1 313 200        | -5,1%            | 2 893 400         | -5,0%          | 3 189 900         |
| <b>Total Porcs</b>     | <b>-6,5%</b>  | <b>370 100</b>   | <b>-7,7%</b>       | <b>1 838 600</b> | <b>-6,0%</b>     | <b>4 068 300</b>  | <b>-5,8%</b>   | <b>4 486 000</b>  |
| Poulets                | -3,1%         | 273 800          | -7,0%              | 1 369 400        | -7,2%            | 2 925 700         | -6,5%          | 3 214 600         |
| Pondeuses              | -1,1%         | 219 500          | -3,1%              | 1 068 100        | -2,9%            | 2 368 500         | -2,4%          | 2 609 200         |
| Dindes                 | -12,9%        | 80 900           | -19,0%             | 374 100          | -18,0%           | 818 700           | -17,1%         | 913 300           |
| Pintades               | -11,5%        | 15 400           | -11,3%             | 63 300           | -10,1%           | 114 400           | -8,8%          | 127 600           |
| Palmipèdes             | -33,3%        | 69 700           | -38,0%             | 314 900          | -29,8%           | 654 300           | -26,9%         | 749 800           |
| Cailles                | -16,0%        | 3 300            | -15,6%             | 11 900           | -0,7%            | 24 800            | 2,0%           | 28 500            |
| <b>Total Volailles</b> | <b>-8,4%</b>  | <b>662 600</b>   | <b>-11,8%</b>      | <b>3 201 800</b> | <b>-10,0%</b>    | <b>6 906 400</b>  | <b>-9,1%</b>   | <b>7 643 000</b>  |
| Lapins                 | -12,1%        | 17 300           | -10,4%             | 87 900           | -8,1%            | 204 900           | -7,5%          | 226 700           |
| Divers                 | -7,7%         | 28 100           | -6,0%              | 167 000          | -5,7%            | 365 700           | -5,3%          | 397 700           |
| <b>Total</b>           | <b>-6,1%</b>  | <b>1 537 000</b> | <b>-6,8%</b>       | <b>7 482 400</b> | <b>-6,2%</b>     | <b>16 558 600</b> | <b>-5,8%</b>   | <b>18 295 300</b> |
| Allaitement            | -19,3%        | 20 200           | -15,0%             | 101 600          | -8,7%            | 250 700           | -7,2%          | 279 700           |
| <b>Total France</b>    | <b>-6,3%</b>  | <b>1 557 200</b> | <b>-7,0%</b>       | <b>7 584 100</b> | <b>-6,3%</b>     | <b>16 809 300</b> | <b>-5,9%</b>   | <b>18 575 000</b> |

### 1er janvier 2023: modification de la TVA applicable aux aliments pour animaux

A compter du 1er janvier 2023, le taux de TVA applicable aux ventes d'aliments pour animaux producteurs de denrées alimentaires ainsi qu'aux matières premières destinées à la fabrication de ces aliments passe de 10% à 5,5%. L'ensemble des règles doivent être précisées dans le Bulletin officiel des finances publiques (Bofip), dont la mise à jour est attendue au 1er trimestre 2023. Néanmoins, les définitions d'« animal producteur de denrées alimentaires » et d'« animal non producteur de denrées alimentaires » ne devraient pas évoluer. En conséquence, les aliments antérieurement soumis à une TVA de 10% sont désormais soumis à une TVA de 5,5%. Les aliments antérieurement soumis à une TVA de 20% voient leur taux de TVA inchangé. En amont de l'usine, le taux de TVA applicable aux intrants (matières premières, additifs et prémélanges) destinés notamment à l'alimentation d'animaux producteurs de denrées alimentaires sont désormais également soumis à un taux de TVA de 5,5%. Pour gérer la transition. Un moratoire s'appliquera au moins jusqu'à la publication du Bofip actualisé.

Source : Agreste - Enquête mensuelle Aliments composés pour animaux de ferme SSP/LCA NA/SNIA

## Evolution prévisionnelle de la production par zones géographiques : NOVEMBRE 2022

| GRANDES REGIONS             | Mash         | Bovins hors mash | Ovins Caprins | Porcs        | Poulets      | Pondeuses    | Dindes        | Lapins        | Tous Aliments |
|-----------------------------|--------------|------------------|---------------|--------------|--------------|--------------|---------------|---------------|---------------|
| Bretagne                    | -12,3%       | 2,8%             | 0,4%          | -6,3%        | 1,6%         | 0,3%         | -7,3%         | -1,6%         | -3,2%         |
| Centre Ouest <sup>(1)</sup> | -3,0%        | 1,2%             | -13,8%        | -7,2%        | -6,5%        | -3,9%        | -16,6%        | -13,4%        | -11,0%        |
| Grand Est <sup>(2)</sup>    | -13,0%       | -6,2%            | -25,1%        | -7,4%        | 12,3%        | 39,8%        | -50,0%        | -18,7%        | -1,9%         |
| Grand Nord <sup>(3)</sup>   | 9,0%         | 2,2%             | 9,9%          | -12,2%       | -3,5%        | -10,3%       | -31,4%        | -8,5%         | -4,4%         |
| Sud Est <sup>(4)</sup>      | 2,9%         | -9,4%            | -6,4%         | -6,6%        | 3,7%         | -0,7%        | -3,0%         | -11,0%        | -3,4%         |
| Sud Ouest <sup>(5)</sup>    | -13,8%       | -5,7%            | -4,3%         | -5,7%        | -16,1%       | 0,1%         | -19,5%        | -21,0%        | -12,4%        |
| <b>Total</b>                | <b>-0,4%</b> | <b>-1,5%</b>     | <b>-7,4%</b>  | <b>-6,5%</b> | <b>-3,1%</b> | <b>-1,1%</b> | <b>-12,9%</b> | <b>-12,1%</b> | <b>-6,3%</b>  |

(1) Centre, Pays-de-Loire, Poitou-Charentes (2) Ile-de-France, Champagne-Ardenne, Alsace, Lorraine, Franche - Comté (3) Nord - Pas-de-Calais, Picardie, Haute et Basse-Normandie (4) Bourgogne, Rhône-Alpes, Auvergne, Limousin, Provence-Alpes-Côte d'Azur (5) Aquitaine, Languedoc-Roussillon, Midi-Pyrénées.