



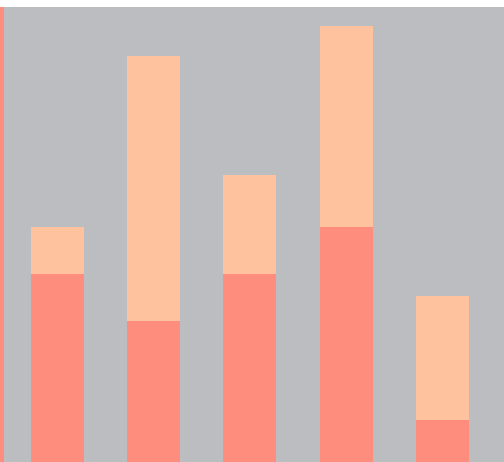
RÉPUBLIQUE
FRANÇAISE

Liberté
Égalité
Fraternité



agreste

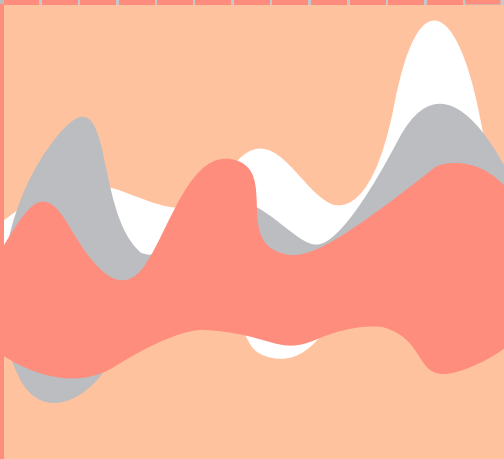
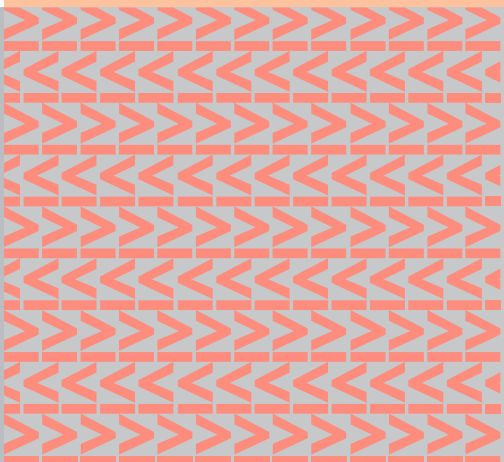
La statistique, l'évaluation et la prospective du
ministère de l'Agriculture et de la Souveraineté alimentaire



01 10 CHIFFRES & DONNÉES

FÉVRIER 2023 N°2

Enquête annuelle laitière 2021



SOMMAIRE

- p. 3 **① SOURCE ET MÉTHODOLOGIE**
- Champ
 - Définitions
 - Unité statistique
 - Organisation de l'enquête et types de questionnaires utilisés
 - Gestion d'enquêtes
 - Questionnaire 2021
 - Description des résultats
- p. 5 **② RÉSULTATS**
- Livraisons de lait de vache et effectifs des producteurs en 2021
 - Livraisons de lait de chèvre et effectifs des producteurs en 2021
 - Livraisons de lait de brebis et effectifs des producteurs en 2021
 - Production de l'industrie laitière et nombre d'établissements en 2021
- p. 18 **③ POUR EN SAVOIR PLUS**
- Collecte de lait biologique et fabrications de produits laitiers biologiques en 2021
 - Livraisons de lait de vache bio en 2021
 - Production de fromages au lait cru et de fromages affinés en 2021
 - Production régionale de fromages au lait cru en 2021
 - Production vendue en valeur de 2017 à 2021
 - Production vendue en quantité de 2017 à 2021

1 SOURCE ET MÉTHODOLOGIE

Chaque année, le Service de la statistique et de la prospective (SSP) du ministère en charge de l'agriculture et de l'alimentation réalise l'enquête annuelle laitière (EAL), enquête d'intérêt général et de qualité statistique à caractère obligatoire. Elle fournit, sur un champ exhaustif et dans une nomenclature détaillée, les données annuelles de collecte et de production de la branche, et sur le champ des entreprises de 20 salariés ou plus, les données de fabrication et de production vendue.

Champ

L'EAL est une enquête exhaustive. Tous les établissements transformateurs sont interrogés ainsi que tous les établissements uniquement "collecteurs" dès lors qu'ils collectent du lait de chèvre ou du lait de brebis ou au moins 1 800 hl de lait de vache. L'activité de transformation commence à l'écémage et à la pasteurisation, mais ne couvre pas le simple conditionnement non associé à une transformation, sauf pour les laits concentrés et les poudres de lait : pour ces dernières fabrications, tous les conditionnements sont intégrés depuis 1997, même à partir de produits provenant d'une autre entreprise.

Définitions

L'EAL est une enquête de branche auprès des entreprises ayant une activité de collecte de lait ou de fabrication de produits laitiers, qui recueille des informations sur les quantités de lait collecté, sur les fabrications et ventes de produits laitiers. Cette enquête permet notamment de répondre au règlement européen 2019/2152 du 27 novembre 2019 relatif aux statistiques européennes d'entreprises, dit EBS (European business statistics), qui se substitue depuis le 1er janvier 2022 à l'ancien Prodcum. Les produits concernés sont définis selon une liste de produits commune à tous les pays membres de l'Union européenne. L'EBS demande des statistiques agrégées au niveau de l'entreprise.

Unité statistique

Depuis 1995, le SSP, tout en tenant compte des évolutions des dispositions réglementaires sur la production communautaire, maintient l'interrogation au niveau de l'établissement pour les activités de collecte et de transformation. L'établissement est une unité géographique distincte, où s'exerce tout ou partie de l'activité de l'entreprise à laquelle elle est rattachée : établissement de collecte, établissement de transformation, cave d'affinage.

Organisation de l'enquête et types de questionnaires utilisés

La liste des établissements laitiers est fractionnée en trois sous-champs pour tenir compte des caractéristiques de la réglementation communautaire en vigueur :

a – Les unités dont l'effectif de salariés est inférieur à 20 ou qui ne font que de la collecte de lait constituent le groupe des petites laiteries. Ces entreprises sont quasiment toutes à établissement unique (i.e. mono-établissement), et ont un poids relativement faible dans l'activité laitière française. Elles sont exonérées des questions sur les ventes et sont interrogées par un questionnaire allégé repéré par les lettres "ET".

b – Les unités plus importantes (20 salariés ou plus), qui participent à l'élaboration des statistiques européennes d'entreprises, renseignent le questionnaire le plus complet. Ce groupe se subdivise lui-même en deux parties :

- les entreprises mono-établissement reçoivent un questionnaire repéré par les lettres "EU" (établissement unique);
- les entreprises constituées de plusieurs établissements laitiers sont les plus délicates à interroger : les quantités déclarées dans le questionnaire d'entreprise de type "EM" (établissement multiple) doivent en effet être cohérentes avec la somme de celles des questionnaires "EP" (établissement afférents à chacun des établissements).

Les questionnaires ET et EP comportent des questions sur les quantités de collecte de lait et les quantités fabriquées. Le questionnaire EM comporte uniquement des questions sur les ventes (quantités et montants). Le questionnaire EU est le plus complet, car il comporte à la fois des questions sur les quantités de collecte de lait, les quantités fabriquées et les ventes.

Gestion d'enquêtes

Depuis 2013, les établissements interrogés dans l'EAL répondent par internet. Cette enquête est gérée par le SSP, sauf en Bourgogne-Franche-Comté, où la collecte est gérée par le Service régional de l'information statistique et économique (Srise) pour les unités légales localisées dans cette région.

En 2022, 915 établissements ont été enquêtés à partir du questionnaire 2021 (cf. infra). Le taux de réponse a atteint 92 %.

Questionnaire 2021

Quatre types de questionnaires selon la taille des unités et le caractère mono-établissement des entreprises, existent (cf. ci-dessus organisation de l'enquête). Le questionnaire de 2021 est identique à celui de 2020.

Description des résultats

Les résultats détaillés comportent :

- le détail des livraisons de lait de vache, chèvre et brebis, par région et département,
- les fabrications détaillées de produits laitiers au niveau France métropolitaine et DOM,
- les fabrications de produits laitiers issus de l'agriculture biologique,
- les fabrications de fromages au lait cru,
- les ventes en valeur et en volume pour les entreprises de 20 salariés ou plus.

Les résultats sont présentés à des échelles géographiques différentes selon le niveau de détail des produits. Le niveau géographique le plus fin est le département lorsque le secret statistique le permet, sinon la région.

Certains totaux peuvent ne pas correspondre exactement à la somme des rubriques ou des différents niveaux géographiques ou critères, en raison des arrondis.

Par application des règles sur le secret statistique, certaines données ne peuvent être publiées ; usuellement, elles sont signalées par la lettre "s" pour « secret statistique ». C'est notamment le cas lorsqu'il y a moins de 3 établissements dans une case élémentaire d'un tableau et / ou lorsqu'un établissement représente à lui seul au moins 85 % de la quantité publiée dans une case.

2 RÉSULTATS

Signes conventionnels utilisés

S Résultat non publiable pour raison de secret statistique

Résultats

Livraisons de lait de vache et effectifs des producteurs en 2021

Unité: en millier de litres

| Régions et départements | Livraisons | Évol 2021/2020 (%) | Producteurs | Régions et départements | Livraisons | Évol 2021/2020 (%) | Producteurs |
|--------------------------------|------------------|--------------------|--------------|--------------------------------|-------------------|--------------------|---------------|
| 75 Paris | 0 | - | 0 | 22 Côtes d'Armor | 1 420 368 | -0,9 | 2 530 |
| 77 Seine-et-Marne | 26 280 | -2,2 | 45 | 29 Finistère | 1 114 950 | -1,4 | 1 974 |
| 78 Yvelines | s | s | s | 35 Ille-et-Vilaine | 1 754 287 | 0,1 | 3 037 |
| 91 Essonne | s | s | s | 56 Morbihan | 1 090 929 | 0,0 | 1 866 |
| 92 Hauts-de-Seine | 0 | - | 0 | Bretagne | 5 380 534 | -0,5 | 9 407 |
| 93 Seine-Saint-Denis | 0 | - | 0 | 16 Charente | 85 672 | -2,6 | 185 |
| 94 Val-de-Marne | 0 | - | 0 | 17 Charente-Maritime | 89 780 | -6,1 | 179 |
| 95 Val-d'Oise | s | s | s | 19 Corrèze | 33 330 | 0,2 | 120 |
| Ile de France | 36 751 | -3,9 | 58 | 23 Creuse | 35 171 | -0,8 | 98 |
| 18 Cher | 36 627 | 9,8 | 72 | 24 Dordogne | 103 295 | -4,7 | 264 |
| 28 Eure-et-Loir | 47 693 | -4,1 | 88 | 33 Gironde | 23 450 | -9,0 | 45 |
| 36 Indre | 48 778 | -1,6 | 91 | 40 Landes | 32 341 | -9,5 | 76 |
| 37 Indre-et-Loire | 149 161 | -0,8 | 207 | 47 Lot-et-Garonne | 49 301 | -5,2 | 127 |
| 41 Loir-et-Cher | 81 622 | -4,7 | 149 | 64 Pyrénées-Atlantiques | 138 753 | -5,4 | 435 |
| 45 Loiret | 54 137 | -5,7 | 95 | 79 Deux-Sèvres | 235 810 | -3,4 | 376 |
| Centre Val de Loire | 418 018 | -1,9 | 702 | 86 Vienne | 92 743 | -2,7 | 135 |
| 21 Côte-d'Or | 84 543 | -5,5 | 174 | 87 Haute-Vienne | 52 592 | -1,2 | 115 |
| 25 Doubs | 644 887 | 3,7 | 1 844 | Nouvelle-Aquitaine | 972 237 | -4,1 | 2 155 |
| 39 Jura | 339 259 | 1,2 | 891 | 09 Ariège | 19 760 | -5,6 | 54 |
| 58 Nièvre | 16 744 | -5,2 | 36 | 11 Aude | 4 727 | -4,5 | 16 |
| 70 Haute-Saône | 292 392 | -3,3 | 649 | 12 Aveyron | 286 822 | -2,5 | 791 |
| 71 Saône-et-Loire | 120 876 | -6,9 | 234 | 30 Gard | s | s | s |
| 89 Yonne | 88 471 | -6,9 | 159 | 31 Haute-Garonne | 47 874 | -5,2 | 115 |
| 90 Territoire de Belfort | 31 232 | -1,7 | 65 | 32 Gers | 15 720 | -15,1 | 55 |
| Bourgogne-Franche-Comté | 1 618 405 | -0,3 | 4 052 | 34 Hérault | 457 | -20,8 | 3 |
| 14 Calvados | 621 859 | -0,2 | 1 097 | 46 Lot | 72 543 | -7,3 | 212 |
| 27 Eure | 211 367 | -3,3 | 376 | 48 Lozère | 57 692 | -1,9 | 289 |
| 50 Manche | 1 723 189 | 1,3 | 2 728 | 65 Hautes-Pyrénées | 29 862 | -4,3 | 96 |
| 61 Orne | 708 574 | -0,7 | 1 266 | 66 Pyrénées-Orientales | s | s | s |
| 76 Seine-Maritime | 563 704 | -2,7 | 1 136 | 81 Tarn | 85 715 | -4,2 | 245 |
| Normandie | 3 828 692 | -0,2 | 6 603 | 82 Tarn-et-Garonne | 25 816 | -5,0 | 91 |
| 02 Aisne | 282 793 | -3,7 | 472 | Occitanie | 648 150 | -4,1 | 1 972 |
| 59 Nord | 661 901 | -1,1 | 1 226 | 01 Ain | 270 606 | -8,7 | 542 |
| 60 Oise | 154 168 | -5,0 | 339 | 03 Allier | 49 351 | -1,3 | 99 |
| 62 Pas-de-Calais | 713 223 | -2,7 | 1 448 | 07 Ardèche | 48 349 | -2,2 | 221 |
| 80 Somme | 388 389 | -13,1 | 664 | 15 Cantal | 322 841 | -4,3 | 1 211 |
| Hauts-de-France | 2 200 474 | -4,5 | 4 149 | 26 Drôme | 20 669 | 2,2 | 67 |
| 08 Ardennes | 250 693 | -3,0 | 519 | 38 Isère | 160 194 | -4,1 | 414 |
| 10 Aube | 60 372 | -4,8 | 106 | 42 Loire | 334 814 | -2,5 | 1 054 |
| 51 Marne | s | s | s | 43 Haute-Loire | 385 664 | -1,8 | 1 316 |
| 52 Haute-Marne | 259 747 | -3,2 | 426 | 63 Puy-de-Dôme | 262 958 | -3,1 | 950 |
| 54 Meurthe-et-Moselle | 244 197 | -4,1 | 437 | 69 Rhône | 174 460 | -5,0 | 597 |
| 55 Meuse | s | s | s | 73 Savoie | 123 573 | 4,6 | 570 |
| 57 Moselle | 304 905 | -2,7 | 528 | 74 Haute-Savoie | 329 615 | 1,1 | 1 246 |
| 67 Bas-Rhin | 225 168 | -3,1 | 340 | Auvergne-Rhône-Alpes | 2 483 094 | -2,8 | 8 287 |
| 68 Haut-Rhin | 102 571 | -1,6 | 215 | 04 Alpes-de-Haute-Provence | s | s | s |
| 88 Vosges | 412 273 | -2,2 | 824 | 05 Hautes-Alpes | 15 870 | -0,2 | 113 |
| Grand-Est | 2 242 385 | -3,3 | 3 997 | 06 Alpes-Maritimes | 0 | - | 0 |
| 44 Loire-Atlantique | 907 753 | -0,2 | 1 473 | 13 Bouches-du-Rhône | 276,1 | -20,9 | 5 |
| 49 Maine-et-Loire | 684 924 | -0,9 | 1 216 | 83 Var | s | s | s |
| 53 Mayenne | 1 201 383 | -0,7 | 2 337 | 84 Vaucluse | s | s | s |
| 72 Sarthe | 411 760 | -3,8 | 781 | Prov.-Alpes-Côte d'Azur | 18 795 | -1,4 | 135 |
| 85 Vendée | 529 540 | -3,1 | 722 | 2A Corse-du-Sud | 0 | - | 0 |
| Pays-de-la-Loire | 3 735 360 | -1,3 | 6 529 | 2B Haute-Corse | 0 | - | 0 |
| DOM | s | s | s | Corse | 0 | - | 0 |
| | | | | FRANCE MÉTROPOLITAINE | 23 582 895 | -1,8 | 48 046 |

Source: Agreste – Enquête annuelle laitière (EAL)

Livraisons de lait de chèvre et effectifs des producteurs en 2021

Unité : en millier de litres

| Régions et départements | Livraisons | Évol 2021/2020 (%) | Producteurs | Régions et départements | Livraisons | Évol 2021/2020 (%) | Producteurs |
|--------------------------------|----------------|--------------------|-------------|--------------------------------|----------------|--------------------|--------------|
| 75 Paris | 0 | - | 0 | 22 Côtes d'Armor | 0 | - | 0 |
| 77 Seine-et-Marne | 0 | - | 0 | 29 Finistère | s | s | s |
| 78 Yvelines | 0 | - | 0 | 35 Ille-et-Vilaine | 13 547 | 13,4 | 46 |
| 91 Essonne | 0 | - | 0 | 56 Morbihan | s | s | s |
| 92 Hauts-de-Seine | 0 | - | 0 | Bretagne | 17 430 | 11,0 | 65 |
| 93 Seine-Saint-Denis | 0 | - | 0 | 16 Charente | 13 844 | - 4,2 | 82 |
| 94 Val-de-Marne | 0 | - | 0 | 17 Charente-Maritime | s | s | s |
| 95 Val-d'Oise | 0 | - | 0 | 19 Corrèze | s | s | s |
| Île-de-France | 0 | - | 0 | 23 Creuse | s | s | s |
| 18 Cher | s | s | s | 24 Dordogne | 15 040 | 4,8 | 88 |
| 28 Eure-et-Loir | 0 | - | 0 | 33 Gironde | s | s | s |
| 36 Indre | 16 968 | - 2,1 | 120 | 40 Landes | 0 | - | 0 |
| 37 Indre-et-Loire | 16 646 | - 2,5 | 97 | 47 Lot-et-Garonne | s | s | s |
| 41 Loir-et-Cher | 3 473 | - 2,3 | 22 | 64 Pyrénées-Atlantiques | 2 610 | 34,5 | 24 |
| 45 Loiret | s | s | s | 79 Deux-Sèvres | 118 970 | - 1,5 | 422 |
| Centre-Val-de-Loire | 46 783 | - 2,6 | 320 | 86 Vienne | 51 671 | - 2,3 | 176 |
| 21 Côte-d'Or | 0 | - | 0 | 87 Haute-Vienne | 3 352 | 9,2 | 25 |
| 25 Doubs | 0 | - | 0 | Nouvelle-Aquitaine | 221 713 | - 0,4 | 907 |
| 39 Jura | s | s | s | 09 Ariège | s | s | s |
| 58 Nièvre | s | s | s | 11 Aude | 0 | - | 0 |
| 70 Haute-Saône | 0 | s | 0 | 12 Aveyron | 38 463 | 1,8 | 156 |
| 71 Saône-et-Loire | 3 223 | 7,0 | 24 | 30 Gard | s | s | s |
| 89 Yonne | s | s | s | 31 Haute-Garonne | s | s | s |
| 90 Territoire de Belfort | 0 | - | 0 | 32 Gers | s | s | s |
| Bourgogne-Franche-Comté | 5 779 | 1,7 | 42 | 34 Hérault | 218 | 5,7 | 8 |
| 14 Calvados | 0 | - | 0 | 46 Lot | 7 400 | 7,3 | 42 |
| 27 Eure | 0 | - | 0 | 48 Lozère | 2 417 | 6,6 | 21 |
| 50 Manche | s | s | s | 65 Hautes-Pyrénées | s | s | s |
| 61 Orne | 0 | - | 0 | 66 Pyrénées-Orientales | 0 | - | 0 |
| 76 Seine-Maritime | 0 | - | 0 | 81 Tarn | 5 799 | 4,7 | 31 |
| Normandie | s | s | s | 82 Tarn-et-Garonne | 8 781 | 3,7 | 44 |
| 02 Aisne | 0 | - | 0 | Occitanie | 67 019 | 2,7 | 335 |
| 59 Nord | 0 | - | 0 | 01 Ain | s | s | s |
| 60 Oise | 0 | - | 0 | 03 Allier | s | s | s |
| 62 Pas-de-Calais | s | s | s | 07 Ardèche | 10 389 | 1,4 | 93 |
| 80 Somme | s | s | s | 15 Cantal | s | s | s |
| Hauts-de-France | s | s | s | 26 Drôme | 9 481 | - 3,2 | 77 |
| 08 Ardennes | 0 | - | 0 | 38 Isère | 2 003 | - 1,2 | 20 |
| 10 Aube | 0 | - | 0 | 42 Loire | 5 109 | 2,6 | 48 |
| 51 Marne | 0 | - | 0 | 43 Haute-Loire | 4 117 | 9,2 | 32 |
| 52 Haute-Marne | s | s | s | 63 Puy-de-Dôme | 406 | 0,7 | 4 |
| 54 Meurthe-et-Moselle | s | s | s | 69 Rhône | 3 808 | - 2,2 | 28 |
| 55 Meuse | s | s | s | 73 Savoie | 0 | - | 0 |
| 57 Moselle | s | s | s | 74 Haute-Savoie | 0 | - | 0 |
| 67 Bas-Rhin | s | s | s | Auvergne-Rhône-Alpes | 38 795 | 0,0 | 324 |
| 68 Haut-Rhin | 0 | - | 0 | 04 Alpes-de-Haute-Provence | 362 | - 0,9 | 4 |
| 88 Vosges | s | s | s | 05 Hautes-Alpes | 1 150 | - 2,4 | 16 |
| Grand-Est | 2 385 | 115,4 | 19 | 06 Alpes-Maritimes | 0 | - | 0 |
| 44 Loire-Atlantique | s | s | s | 13 Bouches-du-Rhône | s | s | s |
| 49 Maine-et-Loire | 28 001 | 2,0 | 108 | 83 Var | s | s | s |
| 53 Mayenne | s | s | s | 84 Vaucluse | s | s | s |
| 72 Sarthe | s | s | s | Prov.-Alpes-Côte d'Azur | 2 249 | 3,0 | 26 |
| 85 Vendée | 62 884 | 1,0 | 167 | 2A Corse-du-Sud | s | s | s |
| Pays-de-la-Loire | 107 151 | 2,3 | 337 | 2B Haute-Corse | s | s | s |
| DOM | 0 | - | 0 | Corse | 737 | - 32,6 | 33 |
| | | | | FRANCE MÉTROPOLITAINE | 512 459 | 1,1 | 2 423 |

Source : Agreste - Enquête annuelle laitière (EAL)

Résultats

Livraisons de lait de brebis et effectifs des producteurs en 2021

Unité: en millier de litres

| Régions et départements | Livraisons | Évol 2021/2020 (%) | Producteurs | Régions et départements | Livraisons | Évol 2021/2020 (%) | Producteurs |
|--------------------------------|------------|--------------------|-------------|--------------------------------|----------------|--------------------|--------------|
| 75 Paris | 0 | - | 0 | 22 Côtes d'Armor | s | s | s |
| 77 Seine-et-Marne | 0 | - | 0 | 29 Finistère | s | s | s |
| 78 Yvelines | 0 | - | 0 | 35 Ille-et-Vilaine | s | s | s |
| 91 Essonne | 0 | - | 0 | 56 Morbihan | s | s | s |
| 92 Hauts-de-Seine | 0 | - | 0 | Bretagne | s | s | s |
| 93 Seine-Saint-Denis | 0 | - | 0 | 16 Charente | 0 | - | 0 |
| 94 Val-de-Marne | 0 | - | 0 | 17 Charente-Maritime | 0 | - | 0 |
| 95 Val-d'Oise | 0 | - | 0 | 19 Corrèze | 0 | - | 0 |
| Île-de-France | 0 | - | 0 | 23 Creuse | 0 | - | 0 |
| 18 Cher | 0 | - | 0 | 24 Dordogne | s | s | s |
| 28 Eure-et-Loir | 0 | - | 0 | 33 Gironde | 0 | - | 0 |
| 36 Indre | 0 | - | 0 | 40 Landes | 0 | - | 0 |
| 37 Indre-et-Loire | 0 | - | 0 | 47 Lot-et-Garonne | 0 | - | 0 |
| 41 Loir-et-Cher | 0 | - | 0 | 64 Pyrénées-Atlantiques | s | s | s |
| 45 Loiret | 0 | - | 0 | 79 Deux-Sèvres | 0 | - | 0 |
| Centre-Val-de-Loire | 0 | - | 0 | 86 Vienne | 0 | - | 0 |
| 21 Côte-d'Or | 0 | - | 0 | 87 Haute-Vienne | 0 | - | 0 |
| 25 Doubs | 0 | - | 0 | Nouvelle-Aquitaine | 69 713 | 2,0 | 1 072 |
| 39 Jura | 0 | - | 0 | 09 Ariège | s | s | s |
| 58 Nièvre | 0 | - | 0 | 11 Aude | s | s | s |
| 70 Haute-Saône | s | s | s | 12 Aveyron | 167 879 | 1,7 | 1 184 |
| 71 Saône-et-Loire | 0 | - | 0 | 30 Gard | s | s | s |
| 89 Yonne | 0 | - | 0 | 31 Haute-Garonne | s | s | s |
| 90 Territoire de Belfort | 0 | - | 0 | 32 Gers | 0 | - | 0 |
| Bourgogne-Franche-Comté | s | s | s | 34 Hérault | 3 093 | -0,5 | 30 |
| 14 Calvados | 0 | - | 0 | 46 Lot | s | s | s |
| 27 Eure | 0 | - | 0 | 48 Lozère | 17 887 | 0,6 | 167 |
| 50 Manche | s | s | s | 65 Hautes-Pyrénées | 0 | s | 0 |
| 61 Orne | 0 | - | 0 | 66 Pyrénées-Orientales | 0 | - | 0 |
| 76 Seine-Maritime | 0 | - | 0 | 81 Tarn | 30 595 | 2,4 | 275 |
| Normandie | s | s | s | 82 Tarn-et-Garonne | 1 926 | 0,1 | 12 |
| 02 Aisne | 0 | - | 0 | Occitanie | 224 799 | 1,8 | 1 700 |
| 59 Nord | 0 | - | 0 | 01 Ain | 0 | - | 0 |
| 60 Oise | 0 | - | 0 | 03 Allier | 0 | - | 0 |
| 62 Pas-de-Calais | s | s | s | 07 Ardèche | s | s | s |
| 80 Somme | 0 | - | 0 | 15 Cantal | 0 | - | 0 |
| Hauts-de-France | s | s | s | 26 Drôme | 0 | - | 0 |
| 08 Ardennes | 0 | - | 0 | 38 Isère | s | s | s |
| 10 Aube | 0 | - | 0 | 42 Loire | s | s | s |
| 51 Marne | 0 | - | 0 | 43 Haute-Loire | 1 478 | -7,7 | 13 |
| 52 Haute-Marne | 0 | - | 0 | 63 Puy-de-Dôme | s | s | s |
| 54 Meurthe-et-Moselle | 0 | - | 0 | 69 Rhône | 0 | - | 0 |
| 55 Meuse | 0 | - | 0 | 73 Savoie | 0 | - | 0 |
| 57 Moselle | 0 | - | 0 | 74 Haute-Savoie | 0 | - | 0 |
| 67 Bas-Rhin | 0 | - | 0 | Auvergne-Rhône-Alpes | 2 126 | -5,3 | 22 |
| 68 Haut-Rhin | 0 | - | 0 | 04 Alpes-de-Haute-Provence | 0 | - | 0 |
| 88 Vosges | s | s | s | 05 Hautes-Alpes | s | s | s |
| Grand-Est | s | s | s | 06 Alpes-Maritimes | 0 | - | 0 |
| 44 Loire-Atlantique | 0 | - | 0 | 13 Bouches-du-Rhône | 0 | - | 0 |
| 49 Maine-et-Loire | 0 | - | 0 | 83 Var | 0 | - | 0 |
| 53 Mayenne | 0 | - | 0 | 84 Vaucluse | s | s | s |
| 72 Sarthe | 0 | - | 0 | Prov.-Alpes-Côte d'Azur | 379 | -9,7 | 8 |
| 85 Vendée | s | s | s | 2A Corse-du-Sud | s | s | s |
| Pays-de-la-Loire | s | s | s | 2B Haute-Corse | s | s | s |
| DOM | 0 | - | 0 | Corse | 4 578 | -2,4 | 127 |
| | | | | FRANCE MÉTROPOLITAINE | 303 142 | 1,8 | 2 953 |

Source: Agreste – Enquête annuelle laitière (EAL)

Production de l'industrie laitière et nombre d'établissements en 2021

Unité : laits liquides en millier de litres, autres produits en tonnes

| Type de produit | Production France entière | Évol. 2021/2020(%) | Nombre d'établissements |
|---|---------------------------|--------------------|-------------------------|
| Laits liquides conditionnés | 2 971 820 | - 4,9 | 58 |
| Lait entier | 313 279 | - 8,6 | 47 |
| lait entier pasteurisé (y. c. bidons et outres) | s | s | s |
| lait entier stérilisé | s | s | s |
| lait entier UHT | 273 432 | - 9,7 | 22 |
| Lait infantile liquide | 99 753 | 1,7 | 6 |
| Lait demi-écrémé (sauf UHT chèvre et brebis) | 2 364 470 | - 4,2 | 36 |
| lait demi-écrémé pasteurisé (y.c. bidons et outres) | s | s | s |
| lait demi-écrémé stérilisé | s | s | s |
| <i>lait demi-écrémé UHT (vache)</i> | 2 331 885 | - 4,1 | 30 |
| lait élaboré | 759 273 | 3,5 | 19 |
| autre lait demi-écrémé UHT | 1 572 612 | - 7,4 | 21 |
| Lait écrémé (sauf UHT chèvre et brebis) | 108 702 | - 21,8 | 23 |
| lait écrémé pasteurisé (y.c. bidons et outres) | s | s | s |
| lait écrémé stérilisé | s | s | s |
| lait écrémé UHT (vache) | 108 567 | - 21,8 | 21 |
| Lait aromatisé | 68 962 | 18,4 | 8 |
| Lait de chèvre UHT | 14 250 | - 4,7 | 4 |
| Lait de brebis UHT | 2 405 | 16,7 | 3 |
| Produits laitiers frais | | | |
| Crème conditionnée | 432 259 | 2,8 | 161 |
| <i>Crème fraîche</i> | 183 136 | 1,0 | 149 |
| crème fraîche 6 < MG <= 21 % | s | s | s |
| crème fraîche 21 < MG <= 29 % | s | s | s |
| crème fraîche MG > 29 % | 122 815 | 3,2 | 147 |
| <i>Crème stérilisée ou UHT</i> | 249 123 | 4,2 | 17 |
| crème stérilisée ou UHT 6 < MG <= 21 % | s | s | s |
| crème stérilisée ou UHT 21 < MG <= 29 % | s | s | s |
| crème stérilisée ou UHT MG > 29 % | 178 232 | 9,5 | 17 |
| Laits fermentés nature, même sucrés | 450 936 | - 3,0 | 89 |
| <i>Yaourts et laits fermentés nature au lait de vache</i> | 425 756 | - 3,3 | 80 |
| yaourts lait de vache maigres | 22 587 | - 15,1 | 13 |
| yaourts lait de vache standard | 246 412 | - 0,5 | 20 |
| yaourts lait de vache au lait entier | 71 234 | - 7,4 | 60 |
| Autres laits fermentés au lait de vache | 85 523 | - 4,1 | 16 |
| <i>Yaourts nature lait de brebis</i> | 20 003 | - 1,6 | 20 |
| <i>Yaourts nature lait de chèvre</i> | 5 177 | 19,2 | 12 |
| Laits fermentés aromatisés ou aux fruits | 858 932 | - 6,3 | 80 |
| yaourts aromatisés (vache) | 227 748 | - 11,4 | 46 |
| yaourts aux fruits (vache) | 447 685 | - 7,2 | 58 |
| yaourts aromatisés ou aux fruits (chèvre) | 3 703 | 7,3 | 10 |
| yaourts aromatisés ou aux fruits (brebis) | 2 339 | 4,0 | 10 |
| yaourts à boire | 134 879 | 7,0 | 14 |
| Autres laits fermentés | 42 578 | - 6,1 | 7 |
| Desserts lactés | 680 372 | - 1,1 | 67 |
| <i>Desserts lactés frais</i> | 644 956 | 0,1 | 59 |
| laits emprésurés aromatisés | s | s | s |
| laits gélifiés aromatisés | s | s | s |
| flans nappés | 71 018 | - 4,8 | 17 |
| crème dessert fraîche | 222 506 | - 2,2 | 21 |
| mousses | 53 762 | 2,6 | 13 |
| divers (y c. entremets et produits laitiers pâtisseries) | 248 141 | 2,6 | 34 |
| <i>Desserts lactés de conserve ou thermisés</i> | 35 416 | - 19,0 | 10 |
| Matières grasses | | | |
| Beurre de crème ou de sérum | 353 166 | - 0,7 | 134 |
| Beurre concentré | 51 816 | - 5,6 | 6 |
| beurre anhydre de crème | 40 349 | - 7,5 | 6 |
| beurre anhydre de beurre | 11 467 | 1,8 | 4 |
| Spécialités à tartiner 100 % laitières | | | |
| spécialités à tartiner 100 % laitières en équival. beurre | s | s | s |
| spécialités à tartiner 100 % laitières en kg | 9 028 | - 5,0 | 5 |
| Spécialités à tartiner mixtes | | | |
| spécialités à tartiner mixtes en équival. beurre | s | s | s |
| spécialités à tartiner mixtes en kg | s | s | s |
| Plats fromagers ou pâtisseries fromagères | 3 169 | 18 | 5 |

Source : Agreste – Enquête annuelle laitière (EAL)

Résultats

Production de l'industrie laitière et nombre d'établissements en 2021 (suite)

Unité: laits liquides en millier de litres, autres produits en tonnes

| Type de produit | Production France entière | Évol. 2021/2020 (%) | Nombre d'établissements |
|---|---------------------------|---------------------|-------------------------|
| Fromages de vache (sauf fondus) | 1 687 187 | 0,3 | 503 |
| Fromages frais de vache | 603 152 | 1,3 | 163 |
| <i>Pâte douce lissée nature</i> | 188 048 | - 0,8 | 57 |
| moins de 1 % de MG | 64 338 | 1,0 | 17 |
| de 1 à 20 % de MG | 83 121 | - 4,4 | 25 |
| plus de 20 % de MG | 40 589 | 4,5 | 46 |
| <i>Pâte douce aromatisée ou aux fruits</i> | 41 843 | 72,8 | 14 |
| <i>Petits suisses et assimilés</i> | 239 105 | - 3,8 | 18 |
| nature | 89 881 | - 4,5 | 14 |
| aromatisés ou aux fruits | 149 224 | - 3,5 | 10 |
| <i>Fromage de campagne moulé à louche ou en faisselle</i> | 28 822 | - 8,7 | 70 |
| moins de 1 % de MG | 1 927 | - 11,1 | 11 |
| 1 % de MG et plus | 26 895 | - 8,5 | 70 |
| <i>Pâte foisonnée</i> | 6 465 | - 18,5 | 5 |
| <i>Pâte salée</i> | 6 025 | 11,5 | 19 |
| <i>Fromages frais aux condiments</i> | 35 769 | 4,8 | 13 |
| <i>Fromages frais divers</i> | 57 075 | 5,3 | 37 |
| Fromages de vache à pâte molle | 399 592 | - 3,9 | 175 |
| Camembert | 83 581 | - 4,8 | 29 |
| Brie de Meaux et Melun | 8 150 | 14,9 | 7 |
| Brie d'autres origines | 103 131 | - 5,2 | 23 |
| Coulommiers | 36 489 | - 15,1 | 17 |
| Carré de l'Est | s | s | s |
| Chaource | 2 513 | 2,7 | 4 |
| Livarot | s | s | s |
| Maroilles | 4 667 | 6,5 | 3 |
| Mont d'Or | 6 160 | 4,2 | 9 |
| Munster | 5 903 | 0,1 | 7 |
| Pont l'Évêque | 2 153 | 15,9 | 5 |
| Neufchâtel | s | s | s |
| Époisses | 1 551 | 10,1 | 3 |
| St Marcellin | 3 128 | 7,8 | 11 |
| Autres fromages de vache à pâte molle | 138 262 | - 1,5 | 145 |
| Fromages de vache à pâte pressée non cuite | 260 881 | 3,5 | 180 |
| Edam, Gouda, Mimolette | 7 308 | - 0,5 | 9 |
| Cantal | 13 160 | - 4,1 | 13 |
| Tomme de Savoie | 6 565 | 8,9 | 14 |
| Tomme des Pyrénées | 1 732 | - 9,8 | 5 |
| Autres tommes | 4 558 | 4,0 | 47 |
| Morbier | 13 685 | 2,5 | 42 |
| Saint Nectaire | 6 562 | - 11,1 | 4 |
| Reblochon | 14 779 | 0,3 | 16 |
| Raclette | 73 251 | 8,1 | 68 |
| Autre fromage de vache à pâte pressée non cuite | 119 282 | 3,4 | 88 |
| Fromages de vache à pâte pressée cuite | 345 804 | - 0,6 | 204 |
| Abondance | 2 387 | 19,6 | 11 |
| Emmental | 253 553 | - 2,3 | 21 |
| Gruyère | 2 775 | 4,3 | 8 |
| Comté | 72 324 | 4,9 | 135 |
| Beaufort | 5 215 | 4,7 | 13 |
| Autre fromage de vache à pâte pressée cuite | 9 550 | - 1,5 | 43 |
| Fromages de vache à pâte persillée | 38 427 | 2,2 | 43 |
| Bleu d'Auvergne | 6 096 | - 5,1 | 6 |
| Fourme d'Ambert ou de Montbrison | 6 932 | - 1,9 | 7 |
| Autre fromage de vache à pâte persillée | 25 398 | 5,4 | 39 |
| Fromages de vache à pâte filée | 39 330 | 18,2 | 10 |

Source: Agreste – Enquête annuelle laitière (EAL)

Production de l'industrie laitière et nombre d'établissements en 2021 (suite)
Unité: laits liquides en millier de litres, autres produits en tonnes

| Type de produit | Production France entière | Évol. 2021/2020 (%) | Nombre d'établissements |
|---|---------------------------|---------------------|-------------------------|
| Fromages de chèvre (sauf fondus) | 87 857 | - 1,7 | 139 |
| Fromages frais de chèvre | 19 264 | - 9,2 | 53 |
| Autres fromages de chèvre (sauf fondus) | 68 594 | 0,6 | 124 |
| Fromage à pâte molle (bûchettes, bûches, autres formes) | 45 116 | - 0,3 | 47 |
| Fromage à pâte pressée | 2 065 | - 5,8 | 29 |
| Autre fromage pur chèvre | 21 413 | 3,1 | 82 |
| Fromages de brebis (sauf fondus) | 67 918 | 1,5 | 94 |
| Fromages frais de brebis | 3 763 | - 1,4 | 34 |
| Autres fromages de brebis (sauf fondus) | 64 154 | 1,7 | 82 |
| Roquefort | 19 270 | 4,4 | 8 |
| Ossau Iraty | 4 922 | - 2,1 | 8 |
| Autre fromage pur brebis à pâte pressée non cuite | 13 916 | 0,8 | 33 |
| Fromage pur brebis en saumure | s | s | s |
| Fromage pur brebis à pâte molle | s | s | s |
| Autre fromage pur brebis | 5 167 | 2,8 | 41 |
| Fromages au lait de mélange (sauf fondus) | 22 995 | 2,8 | 50 |
| Fromage vache-chèvre | 1 353 | - 15,9 | 14 |
| Fromage vache-brebis | 1 694 | - 1,8 | 22 |
| Fromage au lait de chèvre > 50 % | s | s | s |
| Autre fromage au lait de mélange | s | s | s |
| Fromages fondus (vache, chèvre, brebis) | 138 185 | - 6,1 | 27 |
| Fromages blancs fondus | s | s | s |
| Issus de la fonte de fromages | s | s | s |
| Metton, Cancoillotte | 5 280 | -11,5 | 11 |
| Laits concentrés conditionnés | 9 217 | 23,1 | 4 |
| Laits en poudre conditionnés | 175 468 | - 14,5 | 16 |
| Entier | 135 469 | - 13,5 | 12 |
| entier – poudres infantiles | 125 595 | - 13,9 | 9 |
| entier – autres poudres | 9 875 | - 7,5 | 6 |
| Demi écrémé | s | s | s |
| Écrémé | s | s | s |
| Produits dérivés de l'industrie laitière | | | |
| Poudre de babeurre | 26 501 | 1,0 | 14 |
| Poudre de lactosérum | 407 349 | - 1,2 | 25 |
| Caséines | 25 057 | - 5,1 | 4 |
| Caséinates | s | s | s |
| Concentré de protéines | 20 250 | - 0,3 | 5 |
| Lactose | s | s | s |
| Lactoprotéines | s | s | s |
| Autres composants naturels du lait | 1 460 | 31,6 | 8 |

Source: Agreste – Enquête annuelle laitière (EAL)

Résultats

Production de l'industrie laitière et nombre d'établissements en 2021 (suite)

Unité: laits liquides en millier de litres, autres produits en tonnes

| Type de produit | Destinée à la branche laitière en France | | |
|--|---|---------------------|-------------------------|
| | Production France entière | Évol. 2021/2020 (%) | Nombre d'établissements |
| Produits laitiers intermédiaires | | | |
| Lait liquide vrac | 2 228 676 | - 6,9 | 86 |
| lait vrac entier (vache) | 721 898 | - 21,5 | 50 |
| lait vrac demi-écrémé (vache) | 47 542 | 28,4 | 10 |
| lait vrac écrémé (vache) | 1 414 230 | 1,3 | 58 |
| lait vrac entier ou demi-écrémé (chèvre) | 43 349 | 7,4 | 7 |
| lait vrac écrémé (chèvre) | s | s | s |
| lait vrac entier ou demi-écrémé (brebis) | s | s | s |
| lait vrac écrémé (brebis) | s | s | s |
| Crème industrielle vrac (en poids de MG) | 192 634 | - 4,3 | 233 |
| Crème vrac < = 21 % de MG | 1 908 | 16,3 | 7 |
| Crème vrac > 21 % de MG | 190 726 | - 4,5 | 230 |
| Lait concentré (en poids d'ES) | 206 411 | - 6,0 | 50 |
| lait concentré vrac entier ou demi-écrémé | s | s | s |
| lait concentré vrac écrémé | s | s | s |
| Lait en poudre | 249 038 | 2,4 | 22 |
| lait poudre vrac entier | 48 405 | - 4,9 | 6 |
| lait poudre vrac demi-écrémé | s | s | s |
| lait poudre vrac écrémé | 157 128 | 5,7 | 18 |
| lait en poudre écrémé réengr MG déduite | s | s | s |
| Lait en poudre infantile vrac | 18 893 | - 20,7 | 5 |
| Babeurre liquide ou concentré (en poids d'ES) | 19 809 | - 15,1 | 13 |
| Lactosérum liquide ou concentré (en poids d'ES) | 420 163 | - 6,1 | 222 |
| Type de produit | Destinée hors branche laitière ou à l'exportation | | |
| | Production France entière | Évol. 2021/2020(%) | Nombre d'établissements |
| Produits laitiers intermédiaires | | | |
| Lait liquide vrac | 58 537 | - 21,9 | 15 |
| lait vrac entier (vache) | 3 800 | - 71,0 | 6 |
| lait vrac demi-écrémé (vache) | s | s | s |
| lait vrac écrémé (vache) | 53 647 | - 12,2 | 10 |
| lait vrac entier ou demi-écrémé (chèvre) | s | s | s |
| lait vrac écrémé (chèvre) | 0 | - | 0 |
| lait vrac entier ou demi-écrémé (brebis) | 0 | - | 0 |
| lait vrac écrémé (brebis) | 0 | - | 0 |
| Crème industrielle vrac (en poids de MG) | 17 741 | - 4,6 | 17 |
| Crème vrac < = 21 % de MG | 1 599 | - 4,6 | 3 |
| Crème vrac > 21 % de MG | 16 143 | - 4,6 | 16 |
| Lait concentré (en poids d'ES) | 12 296 | - 12,7 | 10 |
| lait concentré vrac entier ou demi-écrémé | s | s | s |
| lait concentré vrac écrémé | s | s | s |
| Lait en poudre | 204 131 | - 2,4 | 20 |
| lait poudre vrac entier | 38 702 | - 1,6 | 8 |
| lait poudre vrac demi-écrémé | s | s | s |
| lait poudre vrac écrémé | 135 937 | - 2,3 | 15 |
| lait en poudre écrémé réengr MG déduite | s | s | s |
| Lait en poudre infantile vrac | 10 504 | - 26,7 | 3 |
| Babeurre liquide ou concentré (en poids d'ES) | 14 970 | - 1,6 | 9 |
| Lactosérum liquide ou concentré (en poids d'ES) | 51 957 | 5,8 | 66 |

Collecte de lait biologique et fabrications de produits laitiers biologiques en 2021

| | Nombre d'établissements | Volume | Evol 2021/2020 (%) | Part du bio (%) |
|---|-------------------------|------------------|--------------------|-----------------|
| COLLECTE (millier de litres) | | | | |
| Lait de vache | 153 | 1 245 242 | 10,9 | 5,3 |
| Lait de chèvre | 29 | 22 126 | 33,9 | 4,3 |
| Lait de brebis | 32 | 33 338 | 5,3 | 11,0 |
| Total des établissements de collecte | 214 | 1 300 706 | 11,1 | 5,3 |
| FABRICATIONS* | | | | |
| Laits liquides conditionnés | 33 | 352 603 | - 5,9 | 12,3 |
| Yaourts et laits fermentés | 45 | 70 458 | 0,9 | 5,4 |
| Yaourts et lait fermentés nature au lait de vache | 37 | 30 675 | 8,8 | 7,2 |
| Yaourts et lait fermentés nature au lait de chèvre | 4 | s | s | s |
| Yaourts et lait fermentés nature au lait de brebis | 8 | s | s | s |
| Yaourts et lait fermentés aromatisés ou aux fruits (tous laits) | 32 | 29 768 | - 6,3 | 3,5 |
| Desserts lactés frais | 21 | 16 457 | 4,8 | 2,6 |
| Crème conditionnée | 27 | 9 463 | - 5,3 | 2,2 |
| Beurre | 30 | 19 262 | 5,4 | 5,5 |
| Ensemble des fromages | 172 | 43 978 | - 2,5 | 2,2 |
| Fromages de vache (hors fondus) | 133 | 35 605 | - 3,0 | 2,1 |
| Fromages frais de vache | 43 | 18 398 | - 2,4 | 3,1 |
| Autres fromages de vache | 103 | 17 207 | - 3,7 | 1,6 |
| Fromages de vache à pâte molle (y.c. filée) | 49 | 4 842 | - 25,4 | 1,1 |
| Fromages de vache à pâte pressée non cuite | 47 | 2 708 | 7,6 | 1,0 |
| Fromages de vache à pâte pressée cuite | 33 | 9 210 | 10,5 | 2,7 |
| Fromages de vache à pâte persillée | 11 | 447 | - 13,9 | 1,2 |
| Fromages de chèvre (hors fondus) | 24 | 2 287 | - 4,9 | 2,6 |
| Fromages frais de chèvre | 13 | 1 024 | - 6,7 | 5,3 |
| Autres fromages de chèvre | 17 | 1 263 | - 3,4 | 1,8 |
| Fromages de brebis (hors fondus) | 35 | 5 612 | 0,4 | 8,3 |
| Fromages frais de brebis | 11 | 3 176 | 2,5 | 84,4 |
| Autres fromages de brebis | 29 | 2 436 | - 2,3 | 3,8 |
| Fromages au lait de mélange (hors frais et fondus) | 5 | s | s | s |
| Fromages fondus (tous laits) | 2 | s | s | s |
| Total des établissements de fabrications¹ | 243 | | | |

* Laits liquides en millier de litres, autres produits en tonnes.

Champ: France entière (y compris DOM)

¹ Le nombre total d'établissements de fabrications est différent de la somme du nombre d'établissements par produit car un établissement peut fabriquer plusieurs types de produits à la fois mais il n'est compté qu'une fois.

Source: Agreste – Enquête annuelle laitière (EAL)

Résultats

Livraisons de lait de vache bio en 2021

Unité: millier de litres

| Régions | Livraisons de lait de vache | | | Nombre de producteurs | | |
|-------------------------------|-----------------------------|-------------------|----------------------|-----------------------|---------------|------------------------------|
| | Lait bio | Total Lait | Part du lait bio (%) | Lait bio | Total Lait | Part des producteurs bio (%) |
| 11 Île-de-France | s | 36 751 | s | s | 58 | s |
| 24 Centre-Val-de-Loire | 7 423 | 418 018 | 1,8 | 26 | 702 | 3,7 |
| 27 Bourgogne-Franche-Comté | 97 873 | 1 618 405 | 6,0 | 332 | 4 052 | 8,2 |
| 28 Normandie | 139 618 | 3 828 692 | 3,6 | 476 | 6 603 | 7,2 |
| 32 Hauts-de-France | 53 635 | 2 200 474 | 2,4 | 204 | 4 149 | 4,9 |
| 44 Grand-Est | 127 889 | 2 242 385 | 5,7 | 388 | 3 997 | 9,7 |
| 52 Pays-de-la-Loire | 270 307 | 3 735 360 | 7,2 | 772 | 6 529 | 11,8 |
| 53 Bretagne | 276 694 | 5 380 534 | 5,1 | 855 | 9 407 | 9,1 |
| 75 Nouvelle-Aquitaine | 38 937 | 972 237 | 4,0 | 167 | 2 155 | 7,7 |
| 76 Occitanie | 56 692 | 648 150 | 8,7 | 247 | 1 972 | 12,5 |
| 84 Auvergne-Rhône-Alpes | 171 917 | 2 483 094 | 6,9 | 772 | 8 287 | 9,3 |
| 93 Provence-Alpes-Côte-d'Azur | s | 18 795 | s | 28 | 135 | 20,7 |
| 94 Corse | 0 | s | s | 0 | s | s |
| 97 DOM | 0 | s | s | 0 | s | s |
| France métropolitaine | 1 245 242 | 23 582 895 | 5,3 | 4 268 | 48 046 | 8,9 |

Production de fromages au lait cru et de fromages affinés en 2021

Unité: tonnes

| Catégories de fromages | Fromages au lait cru | | Ensemble des fromages | | Part de la production des fromages au lait cru (%) |
|--|----------------------|---------------------|-----------------------|---------------------|--|
| | Production | Évol. 2021/2020 (%) | Production | Évol. 2021/2020 (%) | |
| Fromages de vache | | | | | |
| Fromages frais de vache | 185 | -12,2 | 603 152 | 1,3 | 0,0 |
| Fromages à pâte molle y.c. pâte filée | 27 763 | 6,5 | 438 922 | -2,2 | 6,3 |
| Fromages à pâte pressée non cuite | 50 706 | 7,5 | 268 356 | 3,6 | 18,9 |
| Fromages à pâte pressée cuite | 94 254 | 0,3 | 347 548 | -0,6 | 27,1 |
| Fromages à pâte persillée | 1 459 | -2,6 | 38 427 | 2,2 | 3,8 |
| Fromages de chèvre (y.c. frais) | 9 772 | 4,9 | 87 957 | -1,7 | 11,1 |
| Fromages de brebis (y.c. frais) | 15 884 | -7,6 | 70 150 | 1,3 | 22,6 |
| Autres fromages (notamment lait de mélange) | 228 | 6,2 | 22 995 | 2,8 | 1,0 |
| Total des fromages | 200 252 | 2,4 | 1 877 507 | 0,3 | 10,7 |

Champ: France entière (y compris DOM)

Source: Agreste – Enquête annuelle laitière (EAL)

Production régionale de fromages au lait cru en 2021

Unité: tonnes

| Régions | Nombre d'établissements | Production | Évol. 2021/2020 (%) |
|-------------------------------|-------------------------|----------------|---------------------|
| 11 Île-de-France | 5 | 2 671 | 22,7 |
| 24 Centre-Val-de-Loire | 10 | 4 897 | 2,6 |
| 27 Bourgogne-Franche-Comté | 147 | 111 254 | 8,9 |
| 28 Normandie | 13 | 10 197 | 0,9 |
| 32 Hauts-de-France | s | s | s |
| 44 Grand-Est | 10 | 7 358 | 11,2 |
| 52 Pays-de-la-Loire | 5 | 275 | - 29,5 |
| 53 Bretagne | s | s | s |
| 75 Nouvelle-Aquitaine | 24 | 2 800 | 4,2 |
| 76 Occitanie | 38 | 19 050 | - 5,8 |
| 84 Auvergne-Rhône-Alpes | 79 | 40 978 | - 10,4 |
| 93 Provence-Alpes-Côte-d'Azur | 8 | 567 | - 0,5 |
| 94 Corse | 5 | 84 | 27,1 |
| 97 DOM | 0 | 0 | - |
| France entière | 354 | 200 252 | 2,4 |

Source: Agreste – Enquête annuelle laitière (EAL)

Résultats Prodcom (entreprises de 20 salariés et plus)

Production vendue en valeur

Unité valeur : millier d'euros hors taxes

| PRODUITS | Code Prodcom | 2017 | 2018 | 2019 | 2020 | 2021 | 2021/2020 en % |
|---|--------------|-------------------|-------------------|-------------------|-------------------|-------------------|----------------|
| Lait écrémé | | 189 551 | 179 878 | 186 904 | 199 847 | 207 022 | 3,6 |
| conditionné | 10.51.11.33 | 85 385 | 83 674 | 81 104 | 77 986 | 73 717 | -,5 |
| vrac | 10.51.11.37 | 104 166 | 96 204 | 105 800 | 121 861 | 133 305 | 9,4 |
| Lait entier ou demi-écrémé | | 2 055 394 | 2 055 648 | 1 965 116 | 1 993 212 | 1 891 077 | -5,1 |
| conditionné | 10.51.11.42 | 1 795 180 | 1 767 622 | 1 699 593 | 1 778 914 | 1 702 495 | -4,3 |
| vrac | 10.51.11.48 | 260 213 | 288 026 | 265 523 | 214 299 | 188 582 | -12,0 |
| Lait aromatisé | 11.07.19.70 | 89 838 | 93 852 | 99 277 | 102 653 | 120 387 | 17,3 |
| Crème | | 1 513 790 | 1 692 167 | 1 649 349 | 1 664 793 | 1 830 695 | 10,0 |
| conditionnée | | 967 733 | 1 100 801 | 1 110 926 | 1 187 348 | 1 255 311 | 5,7 |
| allégée | 10.51.12.10 | 241 966 | 275 695 | 257 650 | 309 574 | 297 930 | -3,8 |
| non allégée | 10.51.12.30 | 725 767 | 825 105 | 853 276 | 877 774 | 957 381 | 9,1 |
| vrac | | 546 056 | 591 367 | 538 423 | 477 445 | 575 384 | 20,5 |
| allégée | 10.51.12.20 | 4 940 | 5 748 | 14 028 | 15 712 | 17 145 | 9,1 |
| non allégée | 10.51.12.40 | 541 117 | 585 619 | 524 396 | 461 734 | 558 239 | 20,9 |
| Laits fermentés nature, même sucrés | 10.51.52.41 | 705 503 | 663 187 | 653 142 | 862 151 | 833 000 | -3,4 |
| Laits fermentés aromatisés ou aux fruits ⁽¹⁾ | | 1 283 530 | 1 453 068 | 1 299 049 | 1 539 541 | 1 547 815 | 0,5 |
| Desserts lactés frais ⁽¹⁾ | | 1 109 003 | 1 091 702 | 1 036 664 | 1 142 151 | 1 130 901 | -1,0 |
| Desserts lactés de conserve ou thermisés ⁽²⁾ | | 138 049 | 143 079 | 145 824 | 150 481 | 148 899 | -1,1 |
| Beurre de crème ou de sérum | 10.51.30.30 | 1 716 702 | 1 933 931 | 1 945 553 | 1 946 997 | 2 036 883 | 4,6 |
| Beurres concentrés | 10.51.30.50 | 299 587 | 294 319 | 265 050 | 222 939 | 235 227 | 5,5 |
| Spécialités à tartiner 100 % laitières | 10.51.30.70 | 85 129 | 91 036 | 94 929 | 95 222 | 103 923 | 9,1 |
| Spécialités à tartiner mixtes ⁽³⁾ | | s | s | s | s | s | s |
| Fromages frais | 10.51.40.30 | 1 231 650 | 1 240 122 | 1 150 704 | 1 176 366 | 1 093 828 | -7,0 |
| Autres fromages (sauf fondus) | 10.51.40.50 | 6 733 665 | 6 817 380 | 6 508 850 | 6 522 222 | 6 645 583 | 1,9 |
| Fromages fondus | 10.51.40.70 | 532 185 | 535 592 | 545 877 | 498 703 | 551 920 | 10,7 |
| Lait concentré non sucré | 10.51.51.04 | 137 322 | 144 295 | 168 593 | 183 195 | 203 683 | 11,2 |
| conditionné | | 18 519 | 19 019 | 21 011 | s | s | s |
| vrac | | 118 803 | 125 276 | 147 582 | s | s | s |
| Lait concentré sucré | 10.51.51.08 | s | s | s | s | s | s |
| Poudres infantiles ⁽⁴⁾ | | 761 367 | 704 509 | 782 539 | 804 667 | 719 074 | -10,6 |
| Laits infantiles liquides ⁽⁴⁾ | | 130 438 | 129 049 | 131 715 | 160 169 | 155 321 | -3,0 |
| Lait en poudre entier ou demi-écrémé | | 339 073 | 309 559 | 313 112 | 345 162 | 534 907 | 55,0 |
| conditionné | 10.51.22.30 | 21 343 | 19 319 | 19 344 | 20 480 | 21 503 | 5,0 |
| vrac | 10.51.22.60 | 317 729 | 290 240 | 293 768 | 324 682 | 513 405 | 58,1 |
| Lait en poudre écrémé | | 841 548 | 661 599 | 744 678 | 844 647 | 976 823 | 15,6 |
| conditionné | 10.51.21.30 | 45 593 | 43 519 | 41 050 | 73 698 | 81 213 | 10,2 |
| vrac | 10.51.21.60 | 795 955 | 618 080 | 703 628 | 770 949 | 895 611 | 16,2 |
| Poudre de babeurre | 10.51.52.63 | 30 757 | 24 622 | 35 405 | 58 594 | 54 937 | -6,2 |
| Babeurre liquide ou concentré | 10.51.52.65 | 21 649 | 19 207 | 27 988 | 35 883 | 39 740 | 10,7 |
| Poudre de lactosérum | 10.51.55.30 | 451 921 | 403 088 | 392 607 | 336 759 | 406 006 | 20,6 |
| Lactosérum liquide ou concentré | 10.51.55.60 | 168 310 | 141 635 | 145 544 | 126 059 | 176 158 | 39,7 |
| Caséines | 10.51.53.00 | 161 483 | 203 156 | 196 794 | 216 013 | 248 757 | 15,2 |
| Caséinates | 20.59.60.20 | 85 281 | 77 098 | 83 836 | s | s | s |
| Lactose | 10.51.54.00 | 23 372 | 22 900 | s | s | s | s |
| Lactoprotéines | 20.59.60.50 | 11 716 | 11 603 | 16 717 | 13 510 | 11 623 | -14,0 |
| Autres composants naturels du lait | 10.51.56.00 | 17 583 | 18 561 | 14 071 | 14 553 | 27 018 | 85,6 |
| Ensemble | | 20 941 862 | 21 230 458 | 21 998 408 | 22 823 050 | 24 793 364 | 8,6 |

⁽¹⁾ Ce poste rentre dans le calcul du code 10.51.52.45 (Lait caillé, crème caillée, yoghourts et autres produits fermentés).

⁽²⁾ Ce poste rentre dans le calcul du code 10.89.19.40 (Préparations dites fondues et autres préparations alimentaires nca).

⁽³⁾ Ce poste rentre dans le calcul du code 10.42.10.30 (Mélanges de graisses animales et végétales MG > 10 %).

⁽⁴⁾ Ce poste rentre dans le calcul du code 10.86.10.70 (Préparations pour enfants).

Source : Agreste – Enquête annuelle laitière (EAL)

Résultats Prodcom (entreprises de 20 salariés et plus)

Production vendue en quantité

Unité valeur : millier d'euros hors taxes

| PRODUITS | Code Prodcom | 2017 | 2018 | 2019 | 2020 | 2021 | 2021/ 2020 en % |
|---|--------------|-----------|-----------|-----------|-----------|-----------|-----------------------|
| Lait écrémé | | 766 612 | 769 621 | 723 350 | 710 175 | 778 705 | 9,6 |
| conditionné | 10.51.11.33 | 161 194 | 155 950 | 148 977 | 140 023 | 125 191 | - 10,6 |
| vrac | 10.51.11.37 | 605 418 | 613 671 | 574 373 | 570 152 | 653 514 | 14,6 |
| Lait entier ou demi-écrémé | | 3 666 098 | 3 601 882 | 3 350 698 | 3 376 488 | 3 114 661 | - 7,8 |
| conditionné | 10.51.11.42 | 3 026 947 | 2 867 664 | 2 739 407 | 2 817 746 | 2 648 054 | - 6,0 |
| vrac | 10.51.11.48 | 639 151 | 734 218 | 611 291 | 558 742 | 466 607 | - 16,5 |
| Lait aromatisé | 11.07.19.70 | 60 618 | 60 909 | 64 667 | 63 291 | 74 571 | 17,8 |
| Crème | | 837 333 | 856 424 | 816 543 | 785 961 | 846 446 | 7,7 |
| conditionnée | | 460 077 | 484 056 | 460 302 | 495 480 | 517 961 | 4,5 |
| allégée | 10.51.12.10 | 144 725 | 156 493 | 141 909 | 167 003 | 161 633 | -3,2 |
| non allégée | 10.51.12.30 | 315 351 | 327 563 | 318 393 | 328 476 | 356 329 | 8,5 |
| vrac | | 377 257 | 372 368 | 356 240 | 290 481 | 328 485 | 13,1 |
| allégée | 10.51.12.20 | 1 854 | 3 236 | 8 389 | 8 698 | 7 380 | - 15,2 |
| non allégée | 10.51.12.40 | 375 403 | 369 132 | 347 852 | 281 783 | 321 105 | 14,0 |
| Laits fermentés nature, même sucrés | 10.51.52.41 | 591 337 | 530 712 | 487 052 | 632 507 | 581 450 | - 8,1 |
| Laits fermentés aromatisés ou aux fruits ⁽¹⁾ | | 956 254 | 1 016 496 | 812 044 | 967 157 | 949 062 | - 1,9 |
| Desserts lactés frais ⁽¹⁾ | | 647 906 | 634 596 | 570 453 | 648 448 | 612 515 | - 5,5 |
| Desserts lactés de conserve ou thermisés ⁽²⁾ | | 51 970 | 54 071 | 54 676 | 57 763 | 54 913 | - 4,9 |
| Beurre de crème ou de sérum | 10.51.30.30 | 357 734 | 357 452 | 349 989 | 369 885 | 376 265 | 1,7 |
| Beurres concentrés | 10.51.30.50 | 52 878 | 49 616 | 50 125 | 50 408 | 47 707 | - 5,4 |
| Spécialités à tartiner 100 % laitières | 10.51.30.70 | 21 655 | 22 199 | 22 125 | 21 405 | 22 577 | 5,5 |
| Spécialités à tartiner mixtes ⁽³⁾ | | s | s | s | s | s | s |
| Fromages frais | 10.51.40.30 | 590 897 | 541 914 | 484 376 | 493 899 | 424 914 | - 14,0 |
| Autres fromages (sauf fondus) | 10.51.40.50 | 1 245 069 | 1 204 649 | 1 125 874 | 1 077 464 | 1 082 227 | 0,4 |
| Fromages fondus | 10.51.40.70 | 144 244 | 139 528 | 139 775 | 150 232 | 144 597 | - 3,8 |
| Lait concentré non sucré | 10.51.51.04 | 296 302 | 259 399 | 291 935 | 276 360 | 256 864 | - 7,1 |
| conditionné | | 9 275 | 13 560 | 11 460 | s | s | s |
| vrac | | 287 027 | 245 838 | 280 476 | s | s | s |
| Lait concentré sucré | 10.51.51.08 | s | s | s | s | s | s |
| Poudres infantiles ⁽⁴⁾ | | 121 027 | 106 471 | 116 363 | 112 541 | 95 531 | - 15,1 |
| Laits infantiles liquides ⁽⁴⁾ | | 102 537 | 114 981 | 93 603 | 98 434 | 98 447 | 0,0 |
| Lait en poudre entier ou demi-écrémé | | 105 482 | 93 603 | 93 632 | 95 901 | 164 569 | 71,6 |
| conditionné | 10.51.22.30 | 3 972 | 3 568 | 3 599 | 3 573 | 3 780 | 5,8 |
| vrac | 10.51.22.60 | 101 509 | 90 035 | 90 033 | 92 328 | 160 789 | 74,1 |
| Lait en poudre écrémé | | 372 234 | 312 044 | 316 934 | 326 243 | 340 494 | 4,4 |
| conditionné | 10.51.21.30 | 10 881 | 11 566 | 9 920 | 22 057 | 24 271 | 10,0 |
| vrac | 10.51.21.60 | 361 352 | 300 478 | 307 014 | 304 186 | 316 223 | 4,0 |
| Poudre de babeurre | 10.51.52.63 | 21 092 | 21 692 | 22 586 | 34 992 | 26 772 | - 23,5 |
| Babeurre liquide ou concentré | 10.51.52.65 | 29 991 | 35 110 | 35 619 | 38 855 | 38 578 | - 0,7 |
| Poudre de lactosérum | 10.51.55.30 | 470 715 | 444 188 | 366 065 | 322 952 | 339 604 | 5,2 |
| Lactosérum liquide ou concentré | 10.51.55.60 | 388 769 | 429 158 | 418 764 | 388 980 | 386 741 | - 0,6 |
| Caséines | 10.51.53.00 | 31 024 | 37 228 | 36 060 | 28 846 | 31 468 | 9,1 |
| Caséinates | 20.59.60.20 | 12 179 | 11 962 | 12 461 | s | s | s |
| Lactose | 10.51.54.00 | 27 299 | 33 029 | s | s | s | s |
| Lactoprotéines | 20.59.60.50 | 2 578 | 2 486 | 12 256 | 8 555 | 5 549 | - 35,1 |
| Autres composants naturels du lait | 10.51.56.00 | 23 368 | 20 009 | 13 976 | 10 565 | 22 524 | 113,2 |

⁽¹⁾ Ce poste rentre dans le calcul du code 10.51.52.45 (Lait caillé, crème caillée, yoghourts et autres produits fermentés).

⁽²⁾ Ce poste rentre dans le calcul du code 10.89.19.40 (Préparations dites fondues et autres préparations alimentaires nca).

⁽³⁾ Ce poste rentre dans le calcul du code 10.42.10.30 (Mélanges de graisses animales et végétales MG > 10 %).

⁽⁴⁾ Ce poste rentre dans le calcul du code 10.86.10.70 (Préparations pour enfants).

Source : Agreste – Enquête annuelle laitière (EAL)



POUR EN SAVOIR PLUS

Consulter le site Internet du SSP: www.agreste.agriculture.gouv.fr

Publications nationales

« Enquête annuelle laitière 2020 »
Agreste Chiffres et données N° 2022-02
janvier 2022

« Enquête annuelle laitière 2019 »
Agreste Chiffres et données N° 2020-13
octobre 2020

« Enquête annuelle laitière 2018 »
Agreste Chiffres et données N° 2019-13
octobre 2019

« Enquête annuelle laitière 2017 »
Agreste Chiffres et données N° 191
octobre 2018

« Enquête annuelle laitière 2016 »
Agreste Chiffres et données N° 183
octobre 2017

« Enquête annuelle laitière 2015 – Quasi-stabilité de la collecte, repli des fabrications de laits liquides et de yaourts »
Agreste Primeur N° 340
novembre 2016

« Enquête annuelle laitière 2014 – La collecte de lait de vache à son plus haut niveau depuis 20 ans »
Agreste Primeur N° 329
novembre 2015

« Enquête annuelle laitière 2013 – La production de produits laitiers frais marque le pas »
Agreste Primeur N° 322
janvier 2015

« Fromages au lait cru en 2011 – Bonne tenue des pâtes molles en 2011 »

Agreste Primeur N° 296
janvier 2013

« Enquête annuelle laitière 2011 – Une collecte et des fabrications en hausse »

Agreste Primeur N° 290
octobre 2012

« Les produits laitiers fabriqués en agriculture biologique (AB) en 2010 – Relance confirmée des produits laitiers AB »

Agreste Primeur N° 280
février 2012

« Fromages au lait cru en 2009 – Embellie des fabrications de fromages au lait cru »

Agreste Primeur N° 264
juin 2011

« La filière laitière biologique en 2008 – La part des produits frais « bio » se conforte »

Agreste Primeur N° 239
avril 2010

« L'industrie fromagère privilégie le lait pasteurisé – La décrue du lait cru »

Agreste Primeur N° 222
février 2009

« 7 % de consommation en moins depuis 1997 – Les Français boudent les produits laitiers »

Agreste Primeur N° 208
février 2008

www.agreste.agriculture.gouv.fr

Ministère de l'Agriculture
et de la Souveraineté Alimentaire
Secrétariat général
Service de la statistique et de la prospective
3 rue Barbet de Jouy
75349 Paris

Directrice de la publication: Corinne Prost
Composition: SSP
Dépôt légal: À parution
ISSN: 2259- 5104
© Agreste 2023

agreste.agriculture.gouv.fr

AGRICULTURE.GOUV.FR



ALIMENTATION.GOUV.FR

