

Février 2023 – n°2023 – 22

Infos rapides

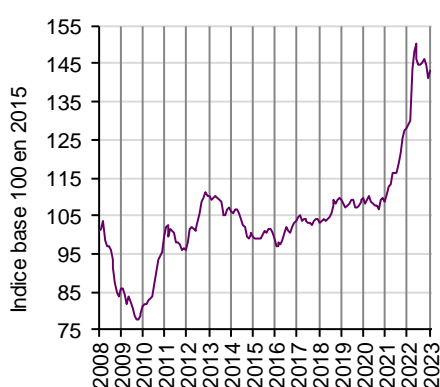
Données à télécharger au format [tableur](#)

**En janvier 2023, des prix à la production des produits agricoles toujours très supérieurs à ceux de l'année précédente :
+ 10,7 % après + 10,9 % en décembre**

En janvier 2023, les prix à la production de l'ensemble des produits agricoles sont à nouveau en hausse sur un mois (+ 1,1 %, après - 2,4 % en décembre). En glissement annuel, ils restent très supérieurs à ceux de l'année précédente (+ 10,7 %, après + 10,9 % en décembre). Les prix pour les grandes cultures et les vins ralentissent fortement tandis que les prix de la plupart des animaux (et de leurs produits) ainsi que ceux des légumes sont en hausse plus importante qu'en décembre. Dans le même temps, les prix à la consommation des produits alimentaires et des boissons non alcoolisées accélèrent sur un an (+ 14,2 % en janvier, après + 12,9 % en décembre). La hausse atteint presque les 20 % pour les laits, fromages et œufs quand celle des huiles et graisses frôle les 30 %.

Ensemble des prix à la production des produits agricoles

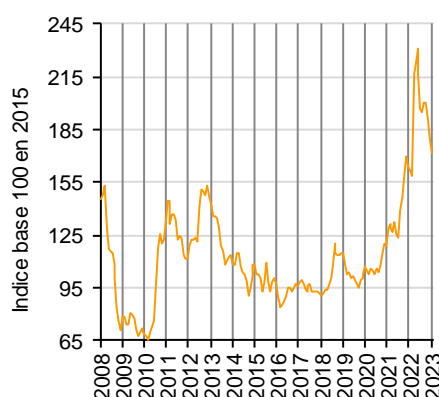
Maintien des prix à un niveau élevé



Sources : Insee, Agreste-données CVS

Prix à la production des céréales

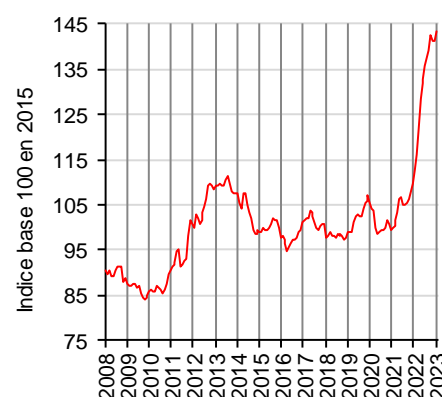
Des prix proches de ceux de la fin 2021



Sources : Insee, Agreste-données CVS

Prix à la production des animaux de boucherie

Des prix à des niveaux inégaux



Sources : Insee, Agreste-données CVS

Prix agricoles et alimentaires

Les faits marquants

En janvier 2023, les prix à la production des produits agricoles (+ 10,7 %) augmentent, mais moins fortement que les prix à la consommation des produits alimentaires (+ 14,9 %)

En janvier 2023, les prix à la production de l'ensemble des produits agricoles augmentent sur un mois (+ 1,1 %, après - 2,4 % en décembre). Sur un an, ils ralentissent très légèrement (+ 10,7 %, après + 10,9 % en décembre). Ils restent supérieurs de 26,8 % aux prix moyens 2018-2022.

En janvier, la prime géopolitique liée au conflit en Ukraine pèse moins dans l'évolution des prix des céréales que les disponibilités mondiales abondantes et l'appréciation de l'euro qui les rend moins compétitives, notamment face aux céréales russes. La décrue des cours se poursuit donc et est telle que les prix se rapprochent de ceux de la fin 2021. Ils restent cependant supérieurs de plus de 40 % à la moyenne quinquennale.

Pour le quatrième mois consécutif, les prix des oléagineux diminuent sur un an, en lien avec des disponibilités confortables au niveau mondial, des importations françaises massives de canola canadien et des rumeurs d'arrêt de l'incorporation du colza dans les bio-carburants en Allemagne. Les cours sont ainsi à leur plus bas niveau depuis juillet 2021.

Les prix des vins confirment l'inflexion à la baisse amorcée en octobre, dans un contexte de consommation intérieure et extérieure morose et de rebond de l'offre française.

En janvier 2023, les cours de l'ensemble des fruits confirment le redressement sur un an amorcé en décembre 2022 à la suite principalement de la reprise des cours des pommes sous l'effet d'une demande revigorée par le temps plus hivernal.

Les prix des légumes frais accélèrent nettement (+ 37,0 %, après + 23,1 % en décembre). La plupart des légumes contribuent à cette hausse du fait d'une demande, qui bien que manquant de dynamisme, est supérieure à l'offre.

Les prix de la plupart des animaux et des produits des animaux sont en très forte hausse sur un an. Ce sont les principaux contributeurs à la progression d'ensemble des prix. Les prix du lait de vache ralentissent sur un an du fait d'un certain tassement des prix des produits laitiers sur le marché international, tout en restant fortement au-dessus de ceux de 2022. Face à une offre réduite par le dernier épisode d'influenza aviaire, les prix des œufs continuent de s'apprécier.

En janvier 2023, les prix à la consommation des produits alimentaires et des boissons non alcoolisées accélèrent sur un an (+ 14,2 %, après + 12,9 % en décembre). Les prix des laits, fromages et œufs (+ 19,1 %) et des huiles et graisses augmentent le plus fortement (+ 29,9 %).

Les indicateurs

En janvier 2023, les hausses de prix des animaux et des produits des animaux restent particulièrement fortes

	Pondérations			lppap base 100 en 2015			Glissement annuel			Evolution en % par rapport à la moyenne quinquennale			Contribution (*)
	2015	nov-22	déc-22	janv-23	nov-22	déc-22	janv-23	nov-22	déc-22	janv-23	janv-23		
Ensemble	100 000	145,2	142,3	142,8	13,6	10,9	10,7	29,3	26,8	26,8	10,7		
Grandes cultures	25 434	180,7	171,8	166,2	7,0	3,5	0,4	45,4	38,9	32,6	0,1		
Céréales	15 247	190,2	179,1	171,3	12,5	8,9	5,7	59,4	51,1	42,1	1,1		
Blé tendre	9 036	191,1	180,7	171,5	10,9	9,2	6,6	57,4	50,3	40,0	0,7		
Maïs	2 693	205,1	188,9	183,8	26,5	19,4	14,5	71,4	58,2	49,9	0,5		
Orge	2 583	180,3	170,4	162,6	5,5	-1,0	-5,0	51,5	43,3	36,6	-0,2		
Oléagineux	3 979	165,4	152,7	148,3	-8,1	-14,8	-20,7	41,0	30,2	23,7	-1,2		
Colza	3 075	165,3	152,1	148,1	-12,0	-18,2	-25,2	37,2	27,1	20,3	-1,2		
Tournesol	730	163,2	151,0	147,1	3,7	-6,6	-3,0	53,7	38,2	35,7	0,0		
Pomme de terre	2 890	225,2	224,4	223,2	4,4	4,4	4,1	22,5	22,6	21,9	0,2		
Vins	20 011	111,8	108,0	108,6	-2,4	-6,9	-8,1	3,5	-0,5	0,1	-1,5		
Vins AOP	11 166	119,2	113,4	114,4	-3,8	-10,7	-11,8	6,2	-0,1	0,4	-1,3		
Vins avec et sans IG	2 547	104,5	100,8	101,0	-3,9	-7,1	-7,4	5,2	2,3	3,8	-0,2		
Produits de l'horticulture	3 497	114,6	118,1	116,9	2,5	-0,8	4,3	6,0	8,3	7,5	0,1		
Autres produits végétaux	3 318	116,8	115,0	114,6	3,0	1,0	0,9	12,9	11,4	10,6	0,0		
Fruits	3 233	119,6	124,5	129,3	-2,1	1,4	3,6	5,0	9,1	8,9	0,1		
Légumes	4 471	138,0	147,9	162,4	14,3	23,1	37,0	11,8	23,1	26,8	1,5		
Bétail	19 340	139,7	138,8	139,9	29,9	27,3	27,0	37,3	36,5	38,4	4,5		
Gros bovins	11 153	141,9	140,6	140,6	29,6	27,0	24,9	43,0	41,7	41,2	2,4		
Veaux	1 962	121,6	124,9	125,9	11,5	12,0	12,7	19,1	20,2	20,9	0,2		
Ovins	1 371	129,7	134,4	130,9	5,5	6,4	6,1	20,4	22,2	21,3	0,1		
Porcins	4 854	144,8	141,5	146,4	47,4	42,2	46,3	37,0	36,1	44,4	1,7		
Volailles et lapins	5 985	138,5	135,0	137,9	25,6	21,9	29,7	35,6	32,5	36,5	1,5		
Lait de vache	13 527	148,7	149,3	153,1	25,8	24,8	23,9	33,1	33,5	36,2	3,1		
Œufs	1 609	249,0	253,1	253,9	87,6	71,3	77,6	79,6	74,7	97,9	1,4		

Sources : Insee, Agreste-données brutes

* Contribution à l'évolution annuelle de l'indice d'ensemble

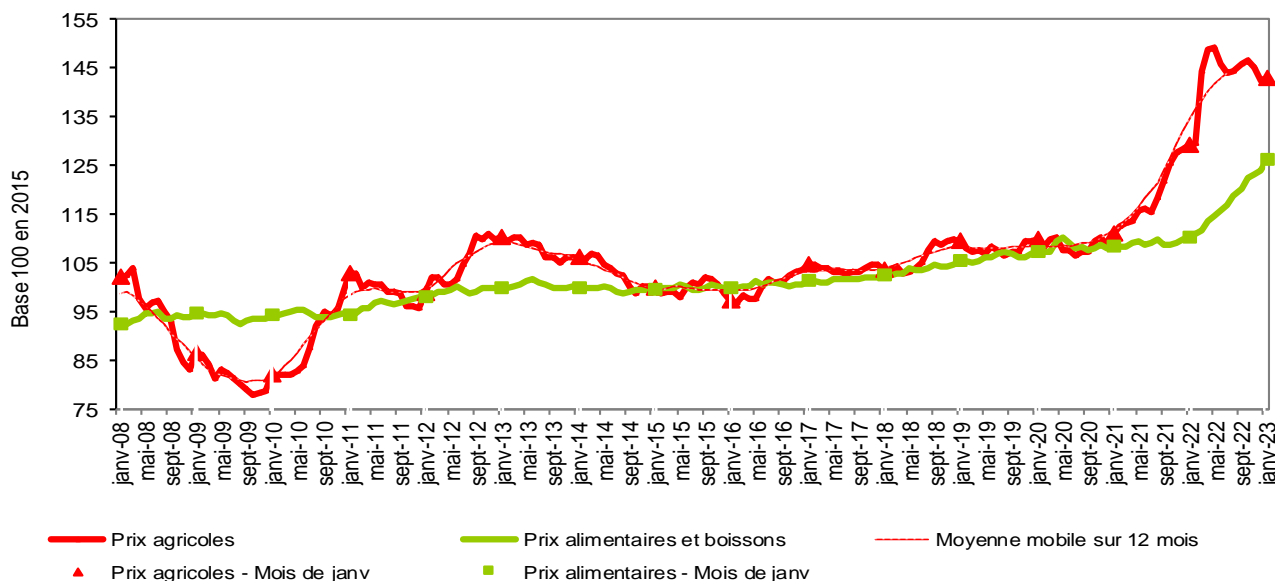
France y c. DOM	Pond. 2015	Ipc base 100 en 2015			Glissement annuel			Evolution en % par rapport à la moyenne quinquennale			Contribution (*)
		nov-22	déc-22	janv-23	nov-22	déc-22	janv-23	nov-22	déc-22	janv-23	
Produits alimentaires et boissons non alcoolisées	1 495	123,3	123,9	126,0	13,0	12,9	14,2	16,2	16,4	17,9	14,2
Produits alimentaires	1 360	124,2	124,8	127,1	13,2	13,1	14,4	16,7	16,9	18,4	13,2
Pains et céréales	215	117,1	118,0	120,2	11,8	12,1	13,4	14,0	14,6	16,5	1,8
Viandes	390	124,8	125,6	127,0	13,7	14,0	15,0	17,7	18,1	19,4	3,9
V. de bœuf et veau	103	123,5	124,0	125,1	13,1	13,1	13,2	16,8	17,0	17,9	0,9
V. de mouton, agneau, chèvre	16	126,9	127,1	128,2	11,8	11,2	10,6	17,6	17,5	18,7	0,1
V. de porc	27	121,7	122,4	122,1	10,6	11,0	12,5	14,5	15,4	15,8	0,2
V. de volailles	63	127,7	128,6	129,3	17,5	17,7	17,7	23,0	23,6	24,1	0,7
Autres viandes	7	131,0	131,3	130,7	11,8	12,0	11,7	18,6	19,0	18,3	0,1
Poissons et crustacés	96	133,8	134,9	140,3	12,3	12,7	14,3	17,3	17,8	19,5	1,0
Laits, fromages, œufs	219	120,8	122,2	124,5	16,0	16,9	19,1	17,4	18,6	20,8	2,6
Huiles et graisses	35	149,9	151,1	152,9	28,5	29,2	29,9	31,7	32,3	33,5	0,7
Fruits	97	138,8	136,2	137,0	7,6	6,5	7,7	17,7	15,9	18,0	0,6
Fruits frais	88	141,6	138,4	139,0	7,5	6,1	7,4	18,9	16,6	18,9	0,5
Légumes	138	133,7	133,5	138,1	16,4	12,8	13,3	20,9	19,1	19,4	1,4
Légumes frais	74	150,1	148,3	156,3	21,0	12,4	12,0	26,5	21,3	20,8	0,7
Sucres, confitures, chocolat, confiserie et produits glacés	107	110,3	111,3	113,6	8,7	9,5	11,5	8,6	9,5	11,7	0,8
Produits alimentaires n.c.a.	63	109,7	110,5	111,3	11,5	11,8	13,0	12,0	12,5	13,6	0,5
Boissons non alcoolisées	135	113,5	114,3	115,4	10,2	10,6	11,6	11,0	11,7	12,6	1,0
Cafés, thés et cacao	44	115,2	116,5	117,4	12,9	13,4	13,8	13,1	14,2	14,9	0,4

Source : Insee

* Contribution à l'évolution annuelle de l'indice d'ensemble

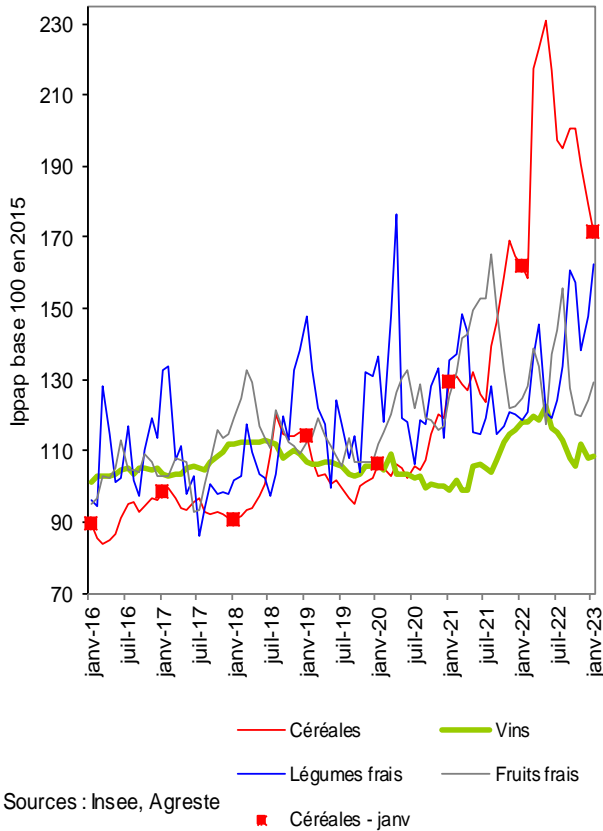
Mise en perspective

En janvier 2023, hausse des prix à la production des produits agricoles et des prix à la consommation des produits alimentaires

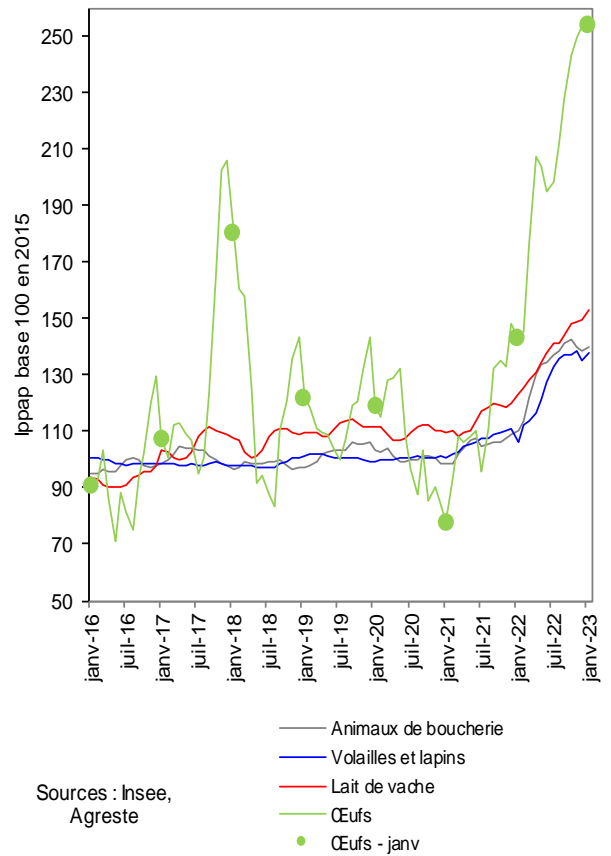


Sources : Insee, Agreste

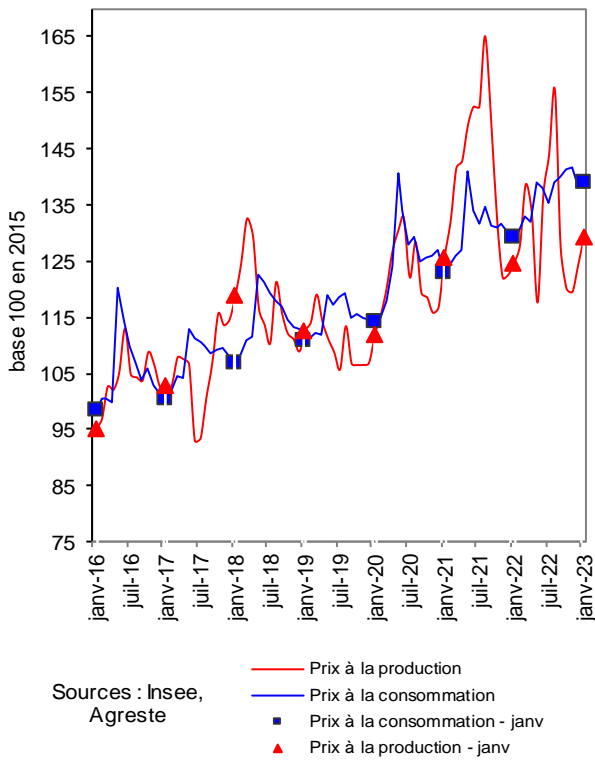
En janvier 2023, les prix à la production des céréales se rapprochent de ceux de 2021



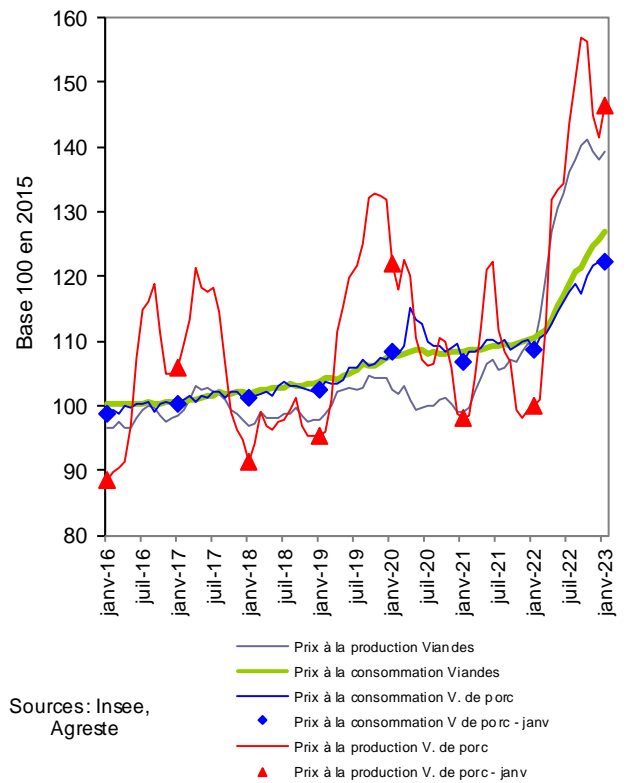
Des prix des œufs toujours élevés



Fruits frais : en janvier, la hausse des prix à la consommation dépasse celle des prix à la production



Augmentation sur un an des prix à la production et des prix à la consommation du porc



Sources et définitions

- Les prix agricoles et alimentaires, intervenant aux deux grands stades de commercialisation des produits agricoles en amont et en aval de la filière, sont mesurés respectivement par l'indice des prix des produits agricoles à la production (Ippap) et l'indice des prix à la consommation (IPC).
- L'Ippap mesure l'évolution des prix des produits vendus par les agriculteurs. Il est élaboré à partir de l'observation des prix du marché, en particulier dans les enquêtes et relevés réalisés par FranceAgriMer-RNM (Réseau des nouvelles des marchés) et le Service de la statistique et de la prospective (SSP) du ministère en charge de l'agriculture et de la souveraineté alimentaire. Il est calculé par le SSP pour les fruits et légumes et par l'Insee pour les autres produits agricoles. Les séries sont calculées et publiées en base 2015.
- Les prix des produits alimentaires et boissons non alcoolisées, achetés par les ménages, sont mesurés par l'indice des prix à la consommation, calculé par l'Insee. L'IPC, en base 1998 jusqu'en décembre 2015, est passé en base 2015 en 2016. A cette occasion, les données ont été rétropolées jusqu'en 1990.
- Pour les deux indices et pour s'affranchir des variations saisonnières, le commentaire porte généralement sur leur évolution en glissement annuel. Le glissement annuel rapporte le niveau atteint un mois donné à celui du même mois de l'année précédente : c'est le taux d'évolution en %. Les prix à la production mesurés par l'Ippap étant très fluctuants, leur évolution en glissement annuel est toujours comparée à leur évolution par rapport au prix moyen des mêmes mois des cinq années précédentes (moyenne quinquennale). Quand les cours sont comparés au mois précédent, les données sont alors corrigées des variations saisonnières (CVS).

Pour en savoir plus

- Toutes les séries conjoncturelles concernant les prix à la production annuels et mensuels depuis 1968, et aussi les prix à la consommation des produits alimentaires et boissons non alcoolisées annuels et mensuels depuis 1990, sont présentes dans l'espace « Chiffres et analyses », rubrique « Données/Séries conjoncturelle » du site Internet de la statistique agricole : <https://agreste.agriculture.gouv.fr>
- Ces séries conjoncturelles sont également rassemblées dans le « Bulletin » mensuel de conjoncture (à partir de 2005 pour les prix à la production annuels et mensuels et de 1998 pour les prix à la consommation des produits alimentaires et boissons non alcoolisées annuels et mensuels), lui aussi disponible dans l'espace « Chiffres et analyses » du site Agreste, rubrique « Conjoncture – Bulletin ».
- Les Infos rapides « Prix agricoles et alimentaires » publiées mensuellement depuis septembre 2007 (sauf en juillet et octobre)