

# Agreste Conjoncture

## Coûts de production



Avril 2023 - n° 2023 - 38

Infos rapides

Coût de production - 4/10

### En février 2023, le prix des intrants baisse à nouveau

**En février 2023, le prix d'achat des intrants baisse sur un mois (-1,5 %), sous l'effet de la baisse du prix des engrais (-6,0 % sur un mois) et de l'énergie (-3,4 %). Le prix de l'ensemble des intrants reste cependant élevé, toujours supérieur au niveau d'avant la guerre en Ukraine (+11,5 % par rapport à février 2022).**

**En février 2023, avec le même nombre de jours ouvrables qu'en février 2022, la production d'aliments composés pour animaux de ferme baisse fortement sur un an (-7,0 %), dans un contexte où le prix des aliments pour animaux reste élevé. Seule la production d'aliments pour bovins augmente sur un an.**

**En février 2023, selon des données provisoires, le cumul des livraisons d'engrais azotés pour la campagne 2022-2023 serait en forte baisse sur un an (-29,1 %). La diminution serait encore plus marquée pour les engrais phosphatés et les engrais potassiques (-45,0 et -51,9 %).**

#### Prix d'achat des moyens de production agricole (IPAMPA)

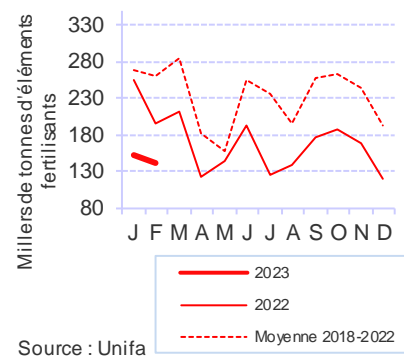
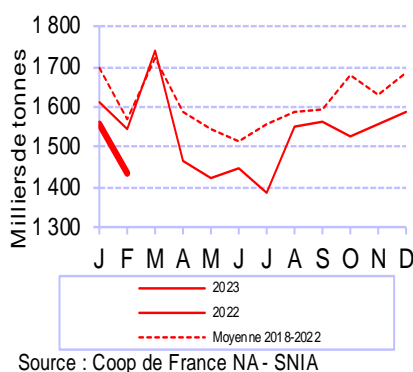
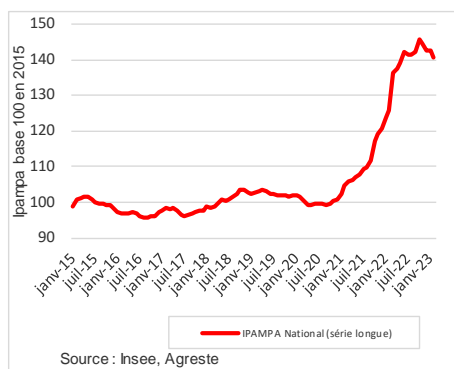
#### Alimentation animale

#### Engrais

En février 2023, baisse sur un mois du prix de l'ensemble des intrants

En février 2023, la production d'aliments composés pour animaux de ferme est en baisse sur un an

En février 2023, les livraisons totales d'engrais seraient en très forte baisse sur un an (données provisoires)



## Prix des intrants

### Les faits marquants

En février 2023, le prix des intrants baisse, plus particulièrement pour les engrais et l'énergie

En février 2023, le prix d'achat des intrants (mesuré par l'Ipampa pour les biens et services utilisés dans les consommations intermédiaires) baisse sur un mois (-1,5 % par rapport à janvier, après +0,1 % en janvier par rapport à décembre). En glissement annuel, le prix des intrants reste cependant très élevé, avec une hausse de 11,5 % en février, après +15,4 % en janvier et +18,2 % en décembre.

Après avoir atteint un niveau record en octobre 2022, le prix des **engrais et des amendements** a nettement baissé (-16 % entre octobre 2022 et février 2023). Les tensions sur les marchés des engrais s'atténuent en effet progressivement, grâce à la forte baisse du prix du gaz et à une reprise conséquente de la production au niveau mondial et européen. Sur un an, le prix des engrais reste cependant encore supérieur au niveau d'avant la guerre en Ukraine (+7,4 % par rapport à février 2022).

Le prix de **l'énergie et des lubrifiants** baisse sur un mois (-3,4 % par rapport à janvier) mais reste en hausse sur un an (+8,8 %).

En février 2023, le prix des **aliments pour animaux** baisse légèrement sur un mois (-0,3 %), mais reste nettement plus élevé qu'il y a un an (+20,2 %), en lien avec la hausse du prix des céréales et des oléagineux. En particulier le prix des aliments pour porcins augmente sur un an de 19,5 %, celui des aliments pour volailles de 20,6 % et celui des aliments pour vaches laitières de 21,8 %.

Sur un an, le prix des intrants progresse nettement en février 2023 pour toutes les **exploitations agricoles**, de 6,8 % en arboriculture fruitière à 16,7 % pour les exploitations de volailles.

### Les indicateurs

#### Hausse sur un an du prix des intrants

Indice base 100 en 2015

Biens et services de consommation courante	Pondérations (%)	février			Moyenne janv-févr 2023	Evol (%)
		2022	2023	Evol (%)		
<b>Ensemble</b>	<b>100,0</b>	<b>126,0</b>	<b>140,5</b>	<b>11,5</b>	<b>141,6</b>	<b>13,4</b>
dont						
Semences	7,4	98,6	108,3	9,8	108,1	9,7
Énergie et lubrifiants	12,3	150,7	163,9	8,8	166,8	14,1
Engrais et amendements	14,1	172,2	185,0	7,4	190,9	11,8
Prod. de protection des cultures	11,1	91,3	102,5	12,3	102,1	11,9
Aliments des animaux	28,2	124,3	149,4	20,2	149,7	21,4
Aliments simples	4,5	132,2	157,1	18,8	156,9	20,2
Aliments composés	23,7	122,8	147,9	20,4	148,3	21,7

Source : Insee, Agreste

#### Evolution sur un an du prix des intrants par OTEX

Indice base 100 en 2015

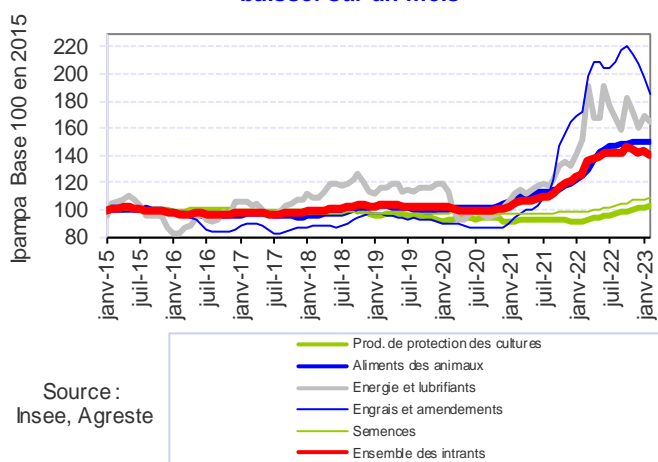
Orientation technico-économique des exploitations agricoles (OTEX)	février			Moyenne janv-févr 2023	Evol (%)
	2022	2023	Evol (%)		
<b>Ensemble</b>	<b>126,0</b>	<b>140,5</b>	<b>11,5</b>	<b>141,6</b>	<b>13,4</b>
dont*					
Céréales, oléo-protéagineux	128,7	139,8	8,7	141,8	11,1
Autres grandes cultures	124,2	135,0	8,7	136,6	10,8
Viticulture	116,2	124,1	6,8	124,8	8,0
Maraîchage	121,4	130,3	7,3	131,4	9,3
Arboriculture fruitière	117,3	125,3	6,8	126,0	8,2
Bovins lait	125,0	140,2	12,2	141,0	13,9
Bovins viande	126,4	140,4	11,1	141,2	12,8
Porcins	126,5	146,7	16,0	147,4	17,6
Volailles	121,5	141,8	16,7	142,2	17,8

Source : Insee, Agreste

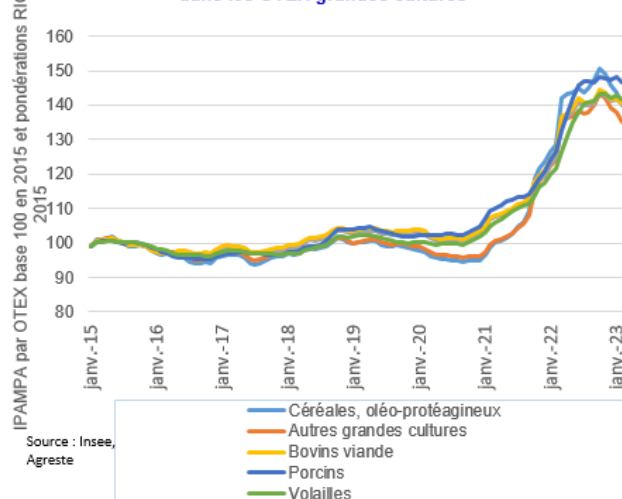
\* liste non exhaustive, il existe 17 OTEX, voir le fichier de données complémentaires pour des séries longues.

### Mises en perspective

#### En février 2023, le prix des engrais continue de baisser sur un mois



#### En février 2023, nouvelle baisse du prix des intrants dans les OTEX grandes cultures



## Alimentation animale

### Les faits marquants

**En février 2023, la production d'aliments composés continue de baisser sur un an, plus particulièrement pour les aliments pour volailles et porcins**

En février 2023, avec le même nombre de jours ouvrables qu'en février 2022, la production d'aliments composés pour animaux de ferme diminue de 7,0 % sur un an. Les prix augmentent fortement sur un an pour tous les aliments composés.

En février 2023, la production d'aliments composés pour **bovins** augmente légèrement, de 0,5 % par rapport à février 2022. La production d'aliments pour les vaches laitières est en léger repli, compensée par la hausse de celle du mash et des aliments pour autres bovins. En cumul sur janvier et février 2023, la production d'aliments pour bovins augmente de 1,2 % par rapport à la même période de 2022.

En février 2023, la production d'aliments composés pour **porcins** recule de 5,2 % sur un an. Elle diminue aussi bien pour les aliments à destination des porcelets (-6,4 %), que pour ceux à destination des porcs à l'engrais (-5,3 %) et ceux à destination des truies (-3,8 %). En cumul sur janvier et février 2023, la

production d'aliments pour porcins diminue de 3,1 % par rapport à la même période de 2022.

En février 2023, la production d'aliments composés pour **volailles** baisse de 12,0 % par rapport à février 2022. La baisse est forte pour les aliments pour poulets (-10,7 %) et pour dindes (-19,5 %) et encore plus pour ceux pour palmipèdes (-33,9 %). La production d'aliments pour pondeuses repart à la baisse (-2,6 %). En cumul sur janvier et février 2023, la production d'aliments pour volailles diminue de 9,7 % par rapport à la même période de 2022.

En février 2023, les **incorporations** de maïs sont en forte baisse sur un an (-32,9 %), en lien pour partie avec la hausse des prix (+16,1 %). Au contraire, les incorporations d'orge augmentent fortement sur un an (+36,7 %) et celles de blé repartent à la hausse (+2,7 %). Les incorporations de tourteau de colza (-1,2 %) et plus encore celles de tourteau de tournesol (-9,2 %) et de tourteau de soja (-16,2 %) sont en baisse sur un an.

### Les indicateurs

**En février 2023, la production d'aliments diminue sur un an pour tous les animaux de ferme hormis les bovins**

	Production d'aliments composés (milliers de tonnes)						Ipampa (indice base 100 en 2015)					
	février			cumul janvier-février			février			moyenne mensuelle janvier-février		
	2022	2023	Evol %	2022	2023	Evol %	2022	2023	Evol %	2022	2023	Evol %
Bovins	414	416	0,5	854	864	1,2	120,4	146,8	21,9	119,3	146,8	23,0
dont mash	87	88	1,3	177	182	2,9	117,3	143,2	22,1	116,4	143,1	22,9
dont vaches laitières	236	235	-0,1	487	492	0,9	120,8	147,1	21,8	119,4	147,1	23,2
Ovins Caprins	73	68	-6,4	145	137	-5,0	124,7	151,0	21,1	123,3	143,1	16,0
Porcins	348	330	-5,2	717	695	-3,1	128,4	153,4	19,5	127,2	151,3	18,9
Volailles	634	558	-12,0	1 290	1 164	-9,7	119,4	144,0	20,6	119,0	144,3	21,3
Lapins	19	17	-8,6	39	36	-7,1	116,1	141,3	21,7	115,6	141,3	22,3
Allaitement	26	20	-22,1	53	42	-19,9	147,9	154,1	4,2	145,0	155,9	7,6
<b>Animaux de ferme</b>	<b>1 544</b>	<b>1 437</b>	<b>-7,0</b>	<b>3 156</b>	<b>2 994</b>	<b>-5,1</b>	<b>122,8</b>	<b>147,9</b>	<b>20,4</b>	<b>121,9</b>	<b>148,3</b>	<b>21,7</b>

Source : Agreste d'après Coop de France NA - SNIA, Insee

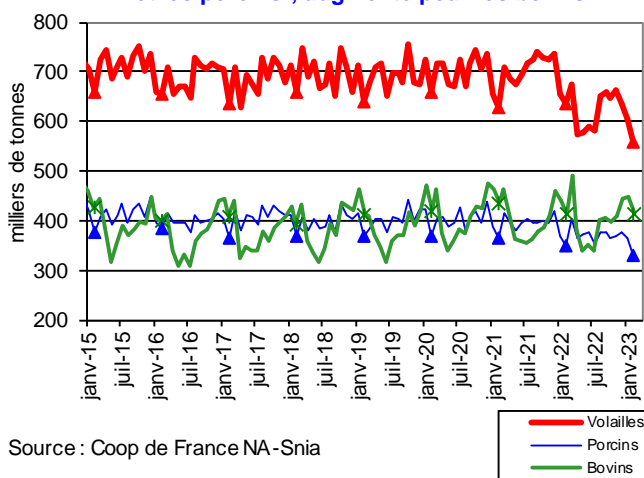
**En février 2023, les incorporations de maïs diminuent fortement sur un an, au contraire de celles d'orge**

	Incorporations (milliers de tonnes)						cotations (€/t)					
	février			cumul janvier-février			février			janvier-février		
	2022	2023	Evol %	2022	2023	Evol %	2022	2023	Evol %	2022	2023	Evol %
Blé	319	328	2,7	623	684	9,8	248	271	9,5	249	273	9,6
Maïs	274	184	-32,9	579	381	-34,2	238	276	16,1	236	275	16,5
Orge	76	103	36,7	157	216	37,4	247	255	3,5	244	256	4,8
Tourteau de soja	315	263	-16,2	579	445	-23,1	526	611	16,2	505	600	18,8
Tourteau de colza	195	192	-1,2	399	439	9,8	371	NC	NC	374	NC	NC
Tourteau de tournesol	113	103	-9,2	223	231	3,6	349	400	14,7	348	403	15,6

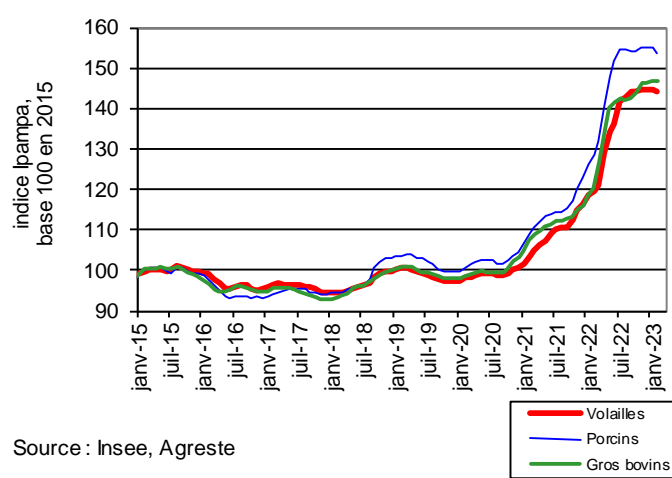
Source : Agreste (disponibilités en tourteaux), FranceAgriMer (incorporations des céréales dans les aliments composés), la Dépêche-Le Petit Meunier, Douanes, SGFHTF

NC : non communiquée

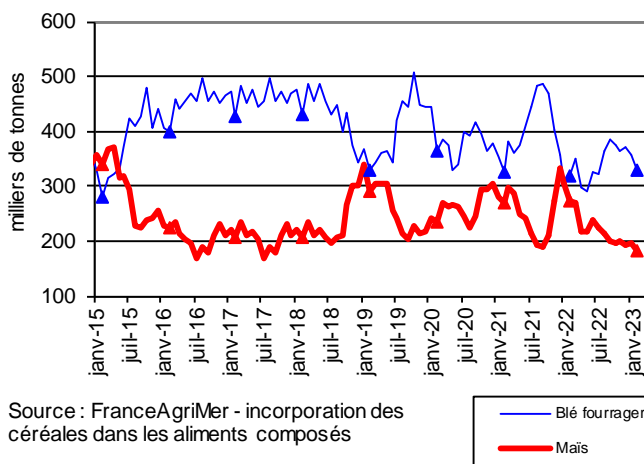
**En février 2023, sur un an, la production d'aliments composés diminue pour les volailles et les porcins ; augmente pour les bovins**



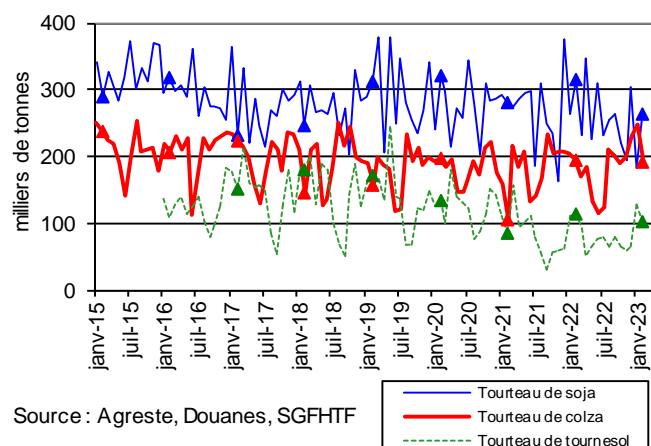
**En février 2023, le prix d'achat des aliments composés augmente fortement sur un an**



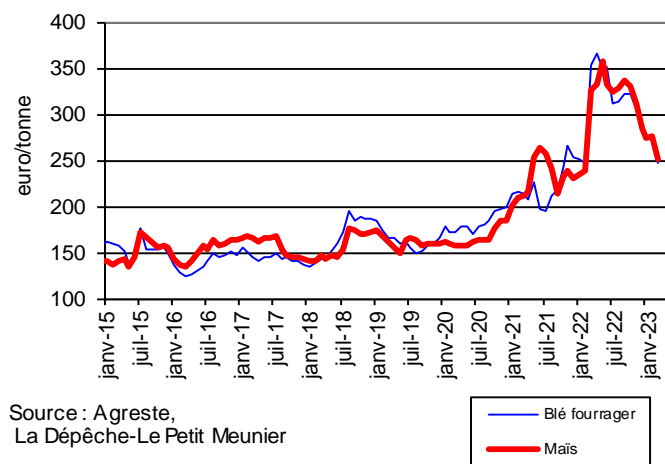
**En février 2023, les incorporations de maïs sont en baisse sur un an ; celles de blé sont en hausse**



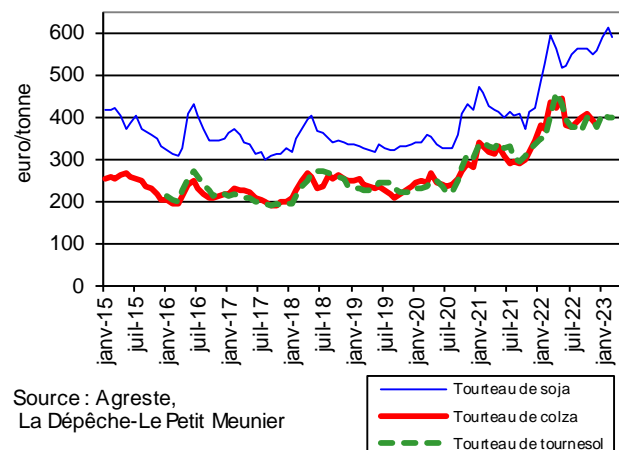
**En février 2023, les incorporations de tourteaux sont en baisse sur un an**



**En mars 2023, les cours du blé fourrager et du maïs diminuent fortement sur un an**



**En mars 2023, les cours des tourteaux reculent sur un an**



## Énergie et engrais

### Les faits marquants

**En février 2023, les livraisons d'engrais cumulées depuis le début de la campagne sont en forte baisse sur un an**

En février 2023, le cumul des **livraisons d'engrais azotés** pour la campagne 2022-23 serait en forte baisse sur un an (-29,1 %), dans un contexte où de fortes tensions sur la production dans l'UE se sont maintenues au long de l'année 2022. Il s'agit de données provisoires susceptibles d'être corrigées en raison de données non encore transmises.

En février 2023, le **prix des engrais azotés simples** baisse encore sur un mois, et revient au-dessous du niveau de février 2022 (-4,5 %). C'est le cas pour tous les types d'engrais : fortement pour l'urée (-20,6 % sur un an) et plus modestement pour la solution azotée (-2,2 %) et les ammonitrates (-1,6 %)

En février 2023, le cumul des **livraisons de phosphate** de la campagne chuteraient sur un an (-45,0 %) dans le même contexte de prix en accélération (+18,7 % sur un

an pour les engrais simples phosphatés). Les **livraisons de potasse** de la campagne seraient elles aussi en forte baisse sur un an (-51,9 %), en parallèle de prix en très forte hausse (+49,3 % pour les engrais simples potassiques).

En février 2023, le cours du **baril de pétrole brut** de la mer du Nord est stable par rapport au mois précédent (83 \$), et reste très en deçà du sommet de juin (123 \$). Le **prix du gazole non routier**, qui représente un peu plus de la moitié du poste « énergie et lubrifiants » de l'Ipampa, baisse fortement sur un mois, l'indice valant 186,5, loin du dernier pic d'octobre 2022 (223,4). Ces données tiennent compte du remboursement aux agriculteurs de la taxe sur la consommation des produits énergétiques (TICPE).

### Les indicateurs

#### Livraisons d'engrais en quantités d'éléments fertilisants et indices de prix des engrais simples

Milliers de tonnes

Campagne de juillet à juin	janvier			février			Cumul campagne (1)			Campagne complète (1)		
	2022	2023	Evol (%)	2022	2023	Evol (%)	Camp. 21-22	Camp. 22-23	Evol (%)	Camp. 20-21	Camp. 21-22	Evol (%)
<b>Livraisons d'engrais en quantités d'éléments fertilisants</b>												
Total N (simples et composés)	188	110	-41,5	137	92	-33,1	1336	948	-29,1	1972	1820	-7,7
<b>Ipampa Indice base 100 en 2015</b>												
Engrais simples azotés	202,0	218,0	7,9	205,8	196,5	-4,5	164,1	234,1	42,7	89,4	191,7	114,4

Campagne de mai à avril	janvier			février			Cumul campagne (1)			Campagne complète (1)		
	2022	2023	Evol (%)	2022	2023	Evol (%)	Camp. 21-22	Camp. 22-23	Evol (%)	Camp. 20-21	Camp. 21-22	Evol (%)
<b>Livraisons d'engrais en quantités d'éléments fertilisants</b>												
Total P2O5	37	25	-31,7	27	22	-17,0	313	172	-45,0	457	360	-21,2
Total K2O	29	17	-41,6	33	27	-16,8	346	167	-51,9	524	405	-22,8
<b>Ipampa Indice base 100 en 2015</b>												
<b>Engrais simples</b>												
phosphatés	148,0	179,3	21,1	148,5	176,2	18,7	126,5	202,1	59,8	84,3	134,6	59,7
potassiques	147,9	229,5	55,2	151,2	225,7	49,3	120,3	220,0	82,9	88,7	129,5	45,9

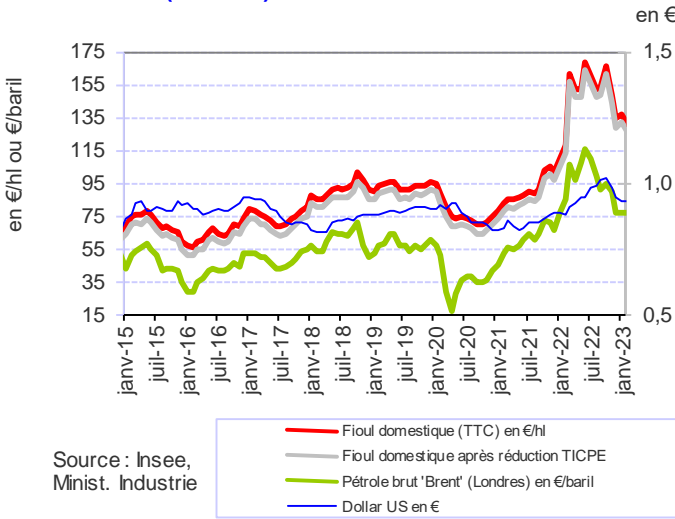
Source : Unifa, Insee (1) campagne de juillet à juin pour l'azote (N) et de mai à avril pour le phosphate (P2O5) et la potasse (K2O)

#### Evolution du prix de l'énergie

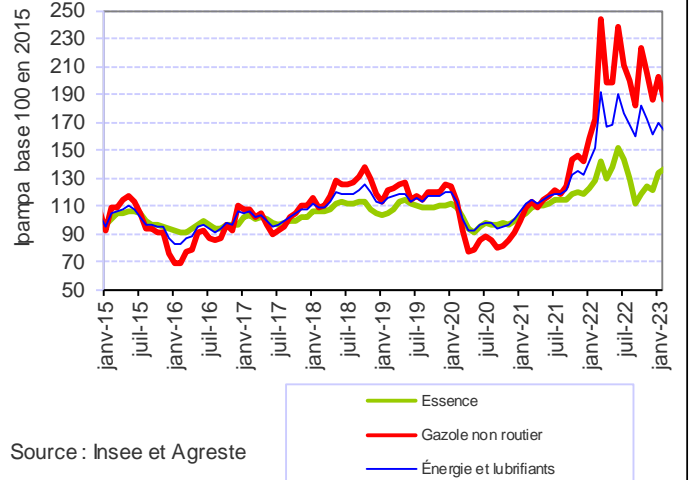
	janvier			février			Moyenne janvier à février			Année 2021	Année 2022	Evol (%)
	2022	2023	Evol (%)	2022	2023	Evol (%)	2022	2023	Evol (%)			
<b>Cours du pétrole brut "Brent" Londres</b>												
En \$	87	83	-4,0	97	83	-14,3	92	83	-9,8	71	101	42,4
En €	76	77	0,7	85	77	-9,8	81	77	-4,9	60	96	59,6
Dollar (en €)	0,88	0,93	5,1	0,88	0,93	5,8	0,88	0,93	5,4	0,85	0,95	12,3
<b>Ipampa Indice base 100 en 2015</b>												
Gazole	137,7	161,8	17,5	145,4	157,0	8,0	141,6	159,4	12,6	122,5	157,9	29,0
Gazole non routier	157,6	202,4	28,4	171,8	186,5	8,6	164,7	194,5	18,1	121,4	201,2	65,8
Essence	122,4	133,8	9,3	128,4	136,6	6,4	125,4	135,2	7,8	112,1	129,7	15,8
<b>Énergie, lubrifiants</b>	<b>141,6</b>	<b>169,7</b>	<b>19,8</b>	<b>150,7</b>	<b>163,9</b>	<b>8,8</b>	<b>146,2</b>	<b>166,8</b>	<b>14,1</b>	<b>119,3</b>	<b>169,0</b>	<b>41,6</b>

Source : Insee

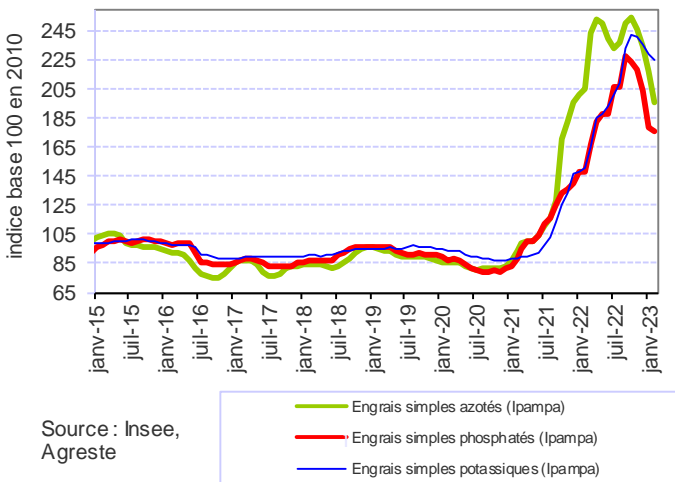
**En février 2023, le prix du pétrole brut 'Brent' (Londres) se stabilise sur un mois**



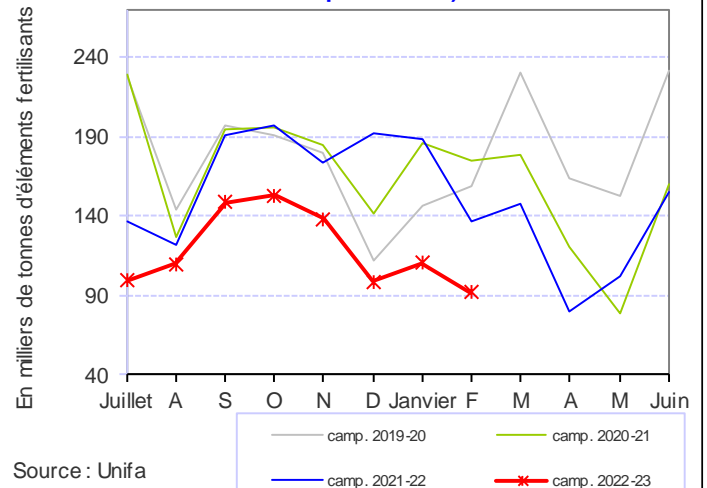
**En février 2023, le prix de l'énergie baisse sur un mois**



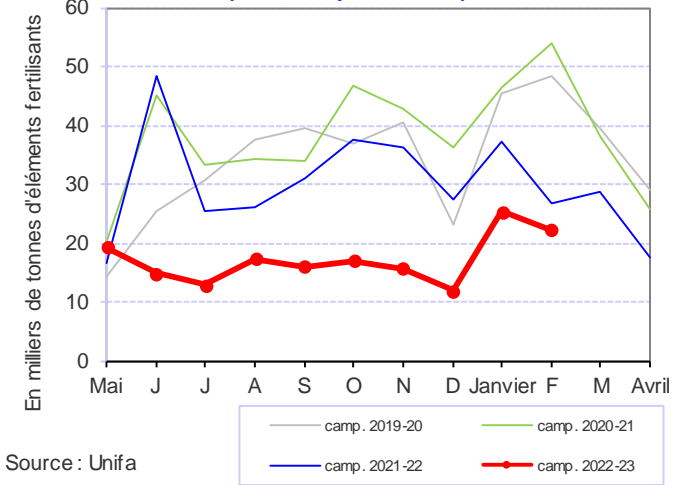
**En février 2023, poursuite de la baisse des prix des engrais simples**



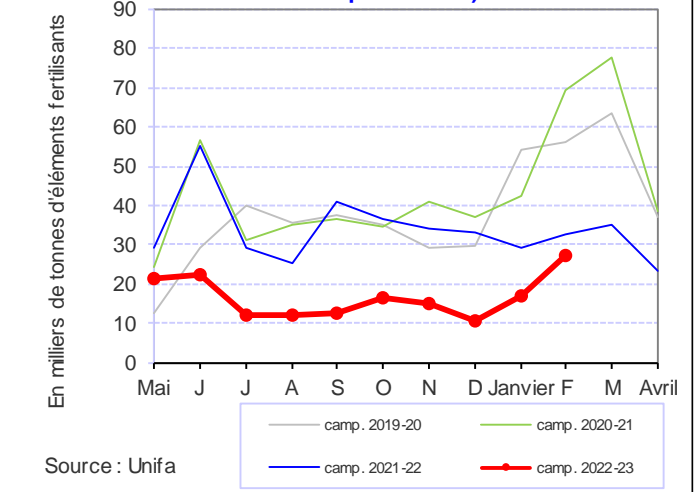
**Sur un an, forte baisse des livraisons d'azote pour la campagne 2022-2023 (données provisoires)**



**Sur un an, forte baisse des livraisons de phosphate pour la campagne 2022-2023 (données provisoires)**



**Sur un an, forte baisse des livraisons de potasse pour la campagne 2022-2023 (données provisoires)**



## Sources et définitions

### Ipampa

L'indice des prix d'achat des moyens de production agricole (Ipampa) permet de suivre l'évolution des prix des biens et services utilisés par les exploitants dans leur activité agricole. Son calcul est réalisé conjointement par le Service de la statistique et de la prospective (SSP) et l'Insee. Il est alimenté par l'enquête sur l'observation des consommations intermédiaires nécessaires aux exploitations agricoles (EPCIA), réalisée par les services régionaux du SSP auprès des organismes vendeurs. L'indice actuel est en base 100 en 2015.

Les indices des différents produits se regroupent en deux grands postes : l'indice des prix des consommations intermédiaires de l'agriculture, et l'indice des prix des biens d'investissement de l'agriculture. Le prix d'achat des intrants, objet de la présente analyse, est mesuré par l'Ipampa pour les biens et services utilisés dans les consommations intermédiaires.

Les exploitations agricoles sont classées, en fonction de leurs spécialisations, en orientations technico-économiques (Otex). L'Ipampa par Otex est établi par le SSP à partir des indices mensuels de l'Ipampa, auxquels sont appliquées des pondérations spécifiques aux Otex. En 2022 les pondérations ont été modifiées (utilisation de pondérations 2015 à la place des anciennes pondérations 2010), et le calcul a été décliné pour l'ensemble des Otex dans le fichier de données complémentaires.

### Engrais

Les trois éléments principaux des engrais sont l'azote (N), le phosphore (P) et le potassium (K).

### Produits énergétiques

Dans les produits énergétiques, le gazole est utilisé comme combustible. Depuis le 1er novembre 2011, le gazole non routier remplace le fioul domestique dans l'alimentation des engins agricoles pour des raisons environnementales (limitation de la pollution atmosphérique). Depuis fin 2004, les agriculteurs bénéficient d'un remboursement sur la taxe intérieure des produits pétroliers (TIPP), devenue taxe sur la consommation des produits énergétiques (TICPE). Le remboursement de cette TICPE au titre de l'année 2018 a été intégré par anticipation dans le calcul de l'indice Ipampa.

### Alimentation animale

Le mash est un aliment concentré correspondant à un mélange de matières premières grossièrement broyées, qui vient en substitution de plusieurs aliments simples. La production totale de mash est incluse dans la production d'aliments composés pour bovins, répartie entre les vaches laitières et les autres bovins au prorata de la production d'aliments composés pour ces deux espèces.

Les incorporations de céréales se rapportent uniquement aux aliments composés élaborés par l'industrie.

Les quantités de tourteaux font référence au disponible en France : production des huileries (SGFHTEF : syndicat général des fabricants d'huile et de tourteaux de France) et solde du commerce extérieur.

### Gros bovins

Les gros bovins sont des bovins âgés de 8 mois et plus.

## Pour en savoir plus

Pour une information plus détaillée sur l'Ipampa, se référer au document méthodologique sur le site Agreste.

Toutes les séries conjoncturelles publiées pour le thème de cette Infos Rapides sont présentes dans l'espace « Données en ligne » du site Internet de la statistique agricole :

<http://www.agreste.agriculture.gouv.fr>