

Avril 2023 – n°2023 – 44

### Infos rapides

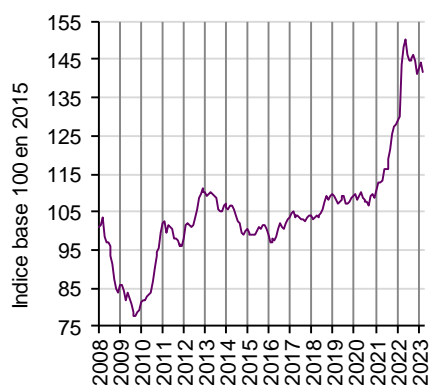
Données à télécharger au format [tableur](#)

## En mars 2023, les prix à la production des produits agricoles baissent sur un an : - 1,4 % après + 11,3 % en février

**E**n mars 2023, les prix à la production de l'ensemble des produits agricoles reculent sur un mois (- 1,9 %, après + 1,1 % en février). En glissement annuel, ils s'orientent également à la baisse (- 1,4 %, après + 11,3 % en février) pour la première fois depuis décembre 2020. Les prix restent toutefois élevés, supérieurs de 22,9 % aux prix moyens 2018-2022. Les prix des céréales et des oléoprotéagineux sont les principaux contributeurs au repli global des prix. A l'exception des vins et des semences et plants, les prix des autres produits continuent d'augmenter. Dans le même temps, les prix à la consommation des produits alimentaires et des boissons non alcoolisées accélèrent également sur un an (+ 16,9 % en mars, après + 15,8 % en février). C'est l'augmentation la plus importante depuis mars 2022.

### Ensemble des prix à la production des produits agricoles

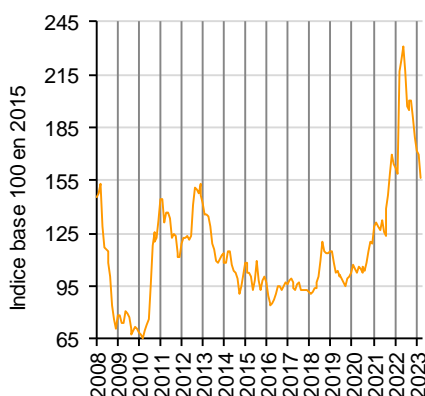
Repli des prix à un niveau toutefois élevé



Sources : Insee, Agreste-données CVS

### Prix à la production des céréales

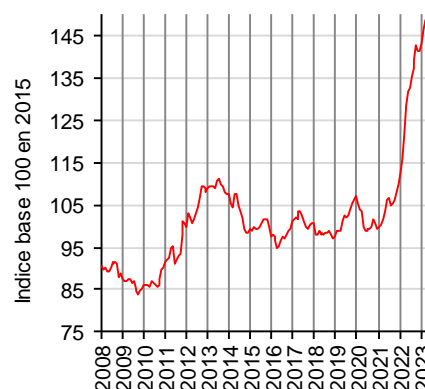
Des prix en net recul sur un an



Sources : Insee, Agreste-données CVS

### Prix à la production des animaux de boucherie

Des prix toujours plus élevés



Sources : Insee, Agreste-données CVS



**MINISTÈRE  
DE L'AGRICULTURE  
ET DE LA SOUVERAINÉTÉ  
ALIMENTAIRE**

Liberté  
Égalité  
Fraternité

## Prix agricoles et alimentaires

### Les faits marquants

**En mars 2023, les prix à la production des produits agricoles diminuent sur un an (- 1,4 %) tandis que les prix à la consommation des produits alimentaires accélèrent (+ 16,9 %)**

En mars 2023, les prix à la production de l'ensemble des produits agricoles reculent sur un mois (- 1,9 %, après + 1,1 % en février). Ils diminuent également par rapport à l'année précédente (- 1,4 %, après + 11,3 % en février) pour la première fois depuis décembre 2020, tout en restant nettement supérieurs à la moyenne des cinq dernières années (+ 22,9 %).

L'abondance de l'offre, les bonnes conditions climatiques mondiales ainsi que la prolongation du corridor en mer Noire à la mi-mars pour 60 jours font pression à la baisse sur les prix qui reculent de 7,6 % sur un mois. Ils diminuent aussi sur un an (- 27,9 %), par rapport à des prix en mars 2022 qui avaient fortement accéléré du fait du conflit en Ukraine. Les prix sont cependant encore supérieurs de 21,3 % à la moyenne des cours 2018-2022.

Les prix des oléagineux continuent de se replier sur un an, en lien avec des disponibilités confortables au niveau mondial et les perspectives de hausse des surfaces de colza en France.

Les prix des vins demeurent en baisse sur un an dans un contexte de consommation intérieure et extérieure morose et de rebond de l'offre française.

Les cours de l'ensemble des fruits sont orientés à la hausse sur un an, l'augmentation des cours des pommes sous l'effet de coûts de production et de

stockage importants faisant plus que compenser le recul des prix des poires, des kiwis et des noix.

En mars 2023, les prix des légumes frais restent élevés, nettement supérieurs à ceux de 2022 et proches du pic de 2020 atteint pendant le premier confinement, du fait d'une offre limitée par les vagues de froid et des tensions sur les coûts de production.

Les prix des animaux et des produits des animaux poursuivent leur hausse, atteignant des niveaux particulièrement élevés dans un contexte d'offre réduite en France et dans l'Union européenne pour tous les animaux, et de proximité de la fête de Pâques et du Ramadan pour les ovins.

Les prix du lait de vache restent fermes, les disponibilités laitières restant limitées en France. Ils ralentissent toutefois du fait du tassement des prix mondiaux des produits laitiers. Les prix des œufs continuent de s'apprécier face à une offre restreinte par les différents épisodes d'influenza aviaire subis par la filière.

En mars 2023, les prix à la consommation des produits alimentaires et des boissons non alcoolisées accélèrent sur un an (+ 16,9 %, après + 15,8 % en février). C'est la plus forte hausse depuis le début du conflit en Ukraine. Les augmentations de prix les plus marquées (proches des 30 %) concernent les *légumes frais* et les *huiles et graisses*.

### Les indicateurs

#### Les prix à la production des légumes restent élevés ...

	Pondérations				lppap base 100 en 2015			Glissement annuel			Evolution en % par rapport à la moyenne quinquennale			Contribution (*)
	2015	janv-23	févr-23	mars-23	janv-23	févr-23	mars-23	janv-23	févr-23	mars-23	mars-23			
<b>Ensemble</b>	<b>100 000</b>	<b>142,7</b>	<b>144,0</b>	<b>142,4</b>	<b>10,6</b>	<b>11,3</b>	<b>-1,4</b>	<b>26,7</b>	<b>28,1</b>	<b>22,9</b>	<b>-1,4</b>			
<b>Grandes cultures</b>	<b>25 434</b>	<b>166,2</b>	<b>164,9</b>	<b>156,0</b>	<b>0,4</b>	<b>2,2</b>	<b>-24,3</b>	<b>32,6</b>	<b>33,1</b>	<b>18,2</b>	<b>-8,8</b>			
Céréales	15 247	171,3	169,5	156,7	5,7	6,8	-27,9	42,1	42,6	21,3	-6,4			
Blé tendre	9 036	171,5	167,9	153,0	6,6	6,8	-30,4	40,0	39,0	16,5	-4,2			
Maïs	2 693	183,8	189,3	173,0	14,5	16,3	-23,0	49,9	54,2	28,5	-1,0			
Orge	2 583	162,6	162,5	157,6	-5,0	-1,6	-28,9	36,6	40,5	24,6	-1,1			
Oléagineux	3 979	148,3	146,6	127,7	-20,7	-21,9	-46,6	23,7	22,1	-2,8	-3,1			
Colza	3 075	148,1	145,9	127,0	-25,2	-25,6	-48,2	20,3	18,8	-4,9	-2,5			
Tournesol	730	147,1	146,4	124,5	-3,0	-7,1	-44,8	35,7	33,5	0,0	-0,5			
Pomme de terre	2 890	223,2	224,0	242,2	4,1	15,6	18,3	21,9	25,1	34,4	0,7			
<b>Vins</b>	<b>20 011</b>	<b>108,6</b>	<b>109,6</b>	<b>107,5</b>	<b>-8,1</b>	<b>-7,3</b>	<b>-10,1</b>	<b>0,1</b>	<b>0,9</b>	<b>-1,5</b>	<b>-1,7</b>			
Vins AOP	11 166	114,4	116,0	113,4	-11,8	-10,0	-13,8	0,4	1,9	-1,2	-1,4			
Vins avec et sans IG	2 547	100,8	101,8	96,7	-7,6	-10,4	-13,2	3,6	2,7	-3,0	-0,3			
<b>Produits de l'horticulture</b>	<b>3 497</b>	<b>116,9</b>	<b>116,5</b>	<b>112,9</b>	<b>4,3</b>	<b>5,1</b>	<b>4,0</b>	<b>7,5</b>	<b>6,9</b>	<b>7,3</b>	<b>0,1</b>			
<b>Autres produits végétaux</b>	<b>3 318</b>	<b>114,6</b>	<b>114,1</b>	<b>112,0</b>	<b>0,9</b>	<b>0,6</b>	<b>-3,3</b>	<b>10,6</b>	<b>10,3</b>	<b>8,0</b>	<b>-0,1</b>			
<b>Fruits frais</b>	<b>3 233</b>	<b>129,3</b>	<b>137,4</b>	<b>145,0</b>	<b>3,6</b>	<b>7,4</b>	<b>4,5</b>	<b>8,9</b>	<b>11,8</b>	<b>11,1</b>	<b>0,1</b>			
<b>Légumes frais</b>	<b>4 471</b>	<b>162,4</b>	<b>185,6</b>	<b>183,0</b>	<b>37,0</b>	<b>53,3</b>	<b>33,9</b>	<b>26,8</b>	<b>51,6</b>	<b>36,2</b>	<b>1,4</b>			
<b>Bétail</b>	<b>19 340</b>	<b>139,9</b>	<b>143,1</b>	<b>148,9</b>	<b>27,0</b>	<b>25,6</b>	<b>22,1</b>	<b>38,4</b>	<b>40,4</b>	<b>41,4</b>	<b>3,6</b>			
Gros bovins	11 153	140,6	140,9	143,9	24,9	18,1	12,6	41,2	38,9	38,2	1,2			
Veaux	1 962	125,9	125,8	125,3	12,7	13,2	12,1	20,9	20,9	21,3	0,2			
Ovins	1 371	130,9	126,3	129,7	6,1	4,6	6,5	21,3	20,2	19,4	0,1			
Porcins	4 854	146,4	160,1	175,5	46,3	58,7	55,6	44,4	57,9	62,6	2,1			
<b>Volailles et lapins</b>	<b>5 985</b>	<b>137,9</b>	<b>138,2</b>	<b>138,3</b>	<b>29,7</b>	<b>23,2</b>	<b>21,5</b>	<b>36,5</b>	<b>34,5</b>	<b>33,9</b>	<b>1,0</b>			
<b>Lait de vache</b>	<b>13 527</b>	<b>152,4</b>	<b>152,1</b>	<b>148,9</b>	<b>23,3</b>	<b>21,2</b>	<b>16,0</b>	<b>35,6</b>	<b>35,1</b>	<b>33,4</b>	<b>1,9</b>			
<b>Œufs</b>	<b>1 609</b>	<b>253,9</b>	<b>258,3</b>	<b>271,4</b>	<b>77,6</b>	<b>77,3</b>	<b>53,6</b>	<b>97,9</b>	<b>103,7</b>	<b>99,0</b>	<b>1,1</b>			

Sources : Insee, Agreste-données brutes

\* Contribution à l'évolution annuelle de l'indice d'ensemble

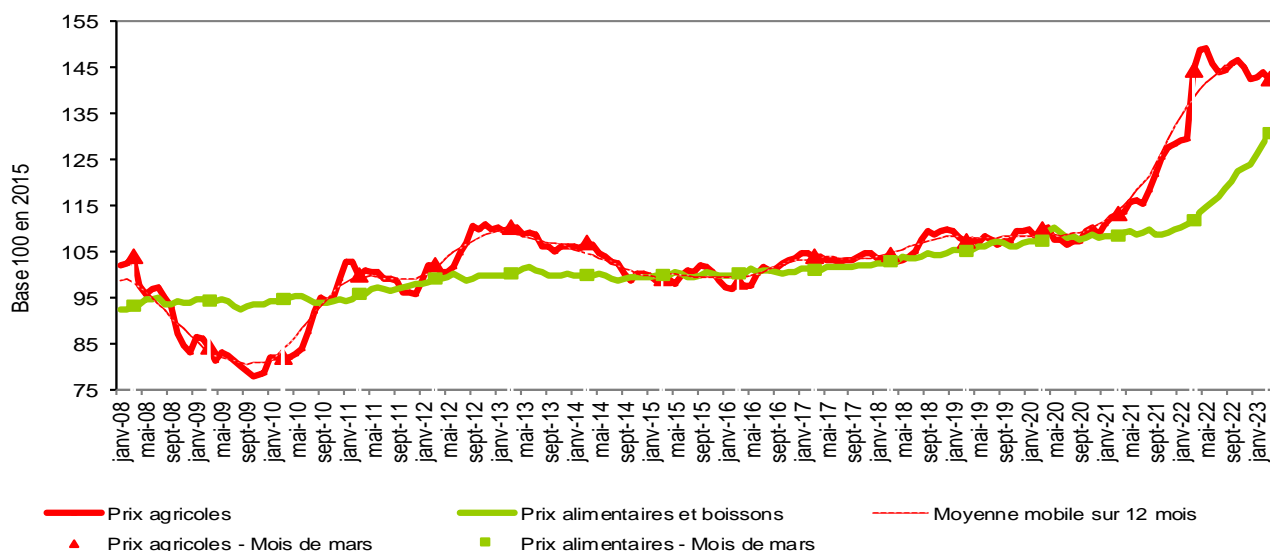
France y c. DOM	Pond. 2015	Ipc base 100 en 2015			Glissement annuel			Evolution en % par rapport à la moyenne quinquennale			Contri- bution (*)
		janv-23	févr-23	mars-23	janv-23	févr-23	mars-23	janv-23	févr-23	mars-23	
<b>Produits alimentaires et boissons non alcoolisées</b>	<b>1 495</b>	<b>126,0</b>	<b>128,3</b>	<b>130,8</b>	<b>14,2</b>	<b>15,8</b>	<b>16,9</b>	<b>17,9</b>	<b>20,1</b>	<b>22,1</b>	<b>16,9</b>
<b>Produits alimentaires</b>	<b>1 360</b>	<b>127,1</b>	<b>129,4</b>	<b>131,9</b>	<b>14,4</b>	<b>16,1</b>	<b>17,2</b>	<b>18,4</b>	<b>20,6</b>	<b>22,7</b>	<b>15,7</b>
<b>Pains et céréales</b>	<b>215</b>	<b>120,2</b>	<b>121,7</b>	<b>123,9</b>	<b>13,4</b>	<b>14,4</b>	<b>15,4</b>	<b>16,5</b>	<b>17,8</b>	<b>19,5</b>	<b>2,1</b>
<b>Viandes</b>	<b>390</b>	<b>127,0</b>	<b>128,1</b>	<b>129,1</b>	<b>15,0</b>	<b>15,4</b>	<b>15,5</b>	<b>19,4</b>	<b>20,0</b>	<b>20,7</b>	<b>4,0</b>
V. de bœuf et veau	103	125,1	126,2	126,7	13,2	13,3	12,4	17,9	18,5	18,8	0,9
V. de mouton, agneau, chèvre	16	128,2	128,7	130,4	10,6	10,7	10,8	18,7	18,6	19,4	0,1
V. de porc	27	122,1	123,3	124,9	12,5	11,5	12,5	15,8	15,8	17,0	0,2
V. de volailles	63	129,3	130,4	131,5	17,7	17,9	18,0	24,1	24,3	25,0	0,8
Autres viandes	7	130,7	135,3	135,0	11,7	13,9	13,1	18,3	21,7	20,9	0,1
<b>Poissons et crustacés</b>	<b>96</b>	<b>140,3</b>	<b>138,2</b>	<b>140,2</b>	<b>14,3</b>	<b>13,7</b>	<b>13,1</b>	<b>19,5</b>	<b>20,7</b>	<b>21,6</b>	<b>0,9</b>
<b>Laits, fromages, œufs</b>	<b>219</b>	<b>124,5</b>	<b>126,1</b>	<b>128,9</b>	<b>19,1</b>	<b>20,4</b>	<b>21,7</b>	<b>20,8</b>	<b>22,3</b>	<b>24,5</b>	<b>3,0</b>
<b>Huiles et graisses</b>	<b>35</b>	<b>152,9</b>	<b>154,5</b>	<b>156,8</b>	<b>29,9</b>	<b>29,9</b>	<b>29,3</b>	<b>33,5</b>	<b>34,5</b>	<b>35,8</b>	<b>0,7</b>
<b>Fruits</b>	<b>97</b>	<b>137,0</b>	<b>140,7</b>	<b>144,0</b>	<b>7,7</b>	<b>10,0</b>	<b>10,3</b>	<b>18,0</b>	<b>20,4</b>	<b>21,2</b>	<b>0,8</b>
Fruits frais	88	139,0	143,0	146,6	7,4	9,8	10,1	18,9	21,4	22,1	0,7
<b>Légumes</b>	<b>138</b>	<b>138,1</b>	<b>146,8</b>	<b>152,0</b>	<b>13,3</b>	<b>19,9</b>	<b>23,7</b>	<b>19,4</b>	<b>27,7</b>	<b>33,9</b>	<b>2,4</b>
Légumes frais	74	156,3	173,6	182,2	12,0	23,3	29,3	20,8	35,2	45,9	1,8
<b>Sucres, confitures, chocolat, confiserie et produits glacés</b>	<b>107</b>	<b>113,6</b>	<b>115,9</b>	<b>118,9</b>	<b>11,5</b>	<b>13,4</b>	<b>15,5</b>	<b>11,7</b>	<b>14,0</b>	<b>16,6</b>	<b>1,0</b>
<b>Produits alimentaires n.c.a.</b>	<b>63</b>	<b>111,3</b>	<b>112,7</b>	<b>114,5</b>	<b>13,0</b>	<b>13,6</b>	<b>14,6</b>	<b>13,6</b>	<b>14,8</b>	<b>16,4</b>	<b>0,6</b>
<b>Boissons non alcoolisées</b>	<b>135</b>	<b>115,4</b>	<b>116,9</b>	<b>119,2</b>	<b>11,6</b>	<b>12,7</b>	<b>14,0</b>	<b>12,6</b>	<b>13,9</b>	<b>15,9</b>	<b>1,2</b>
Cafés, thés et cacao	44	117,4	119,0	120,6	13,8	14,6	15,1	14,9	16,2	17,5	0,4

Source : Insee

\* Contribution à l'évolution annuelle de l'indice d'ensemble

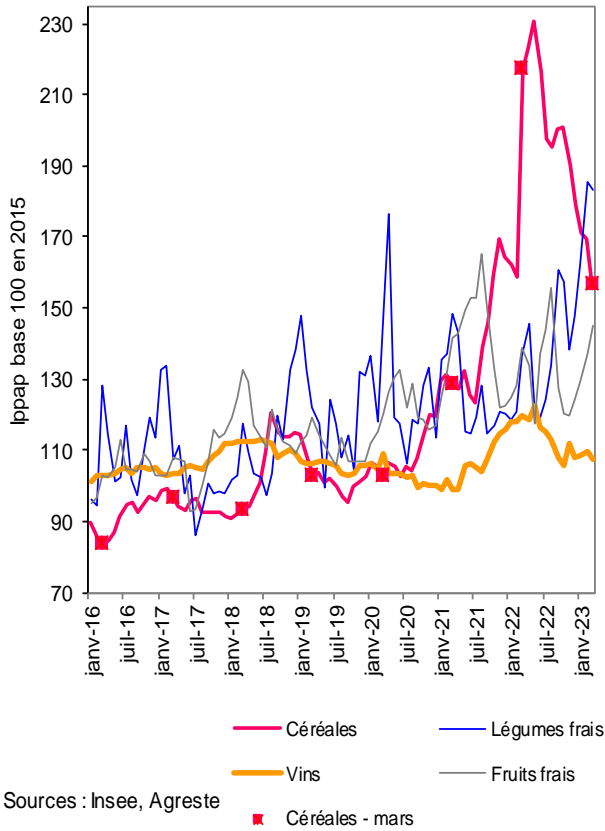
Mise en perspective

En mars 2023, baisse des prix à la production des produits agricoles et hausse des prix à la consommation des produits alimentaires

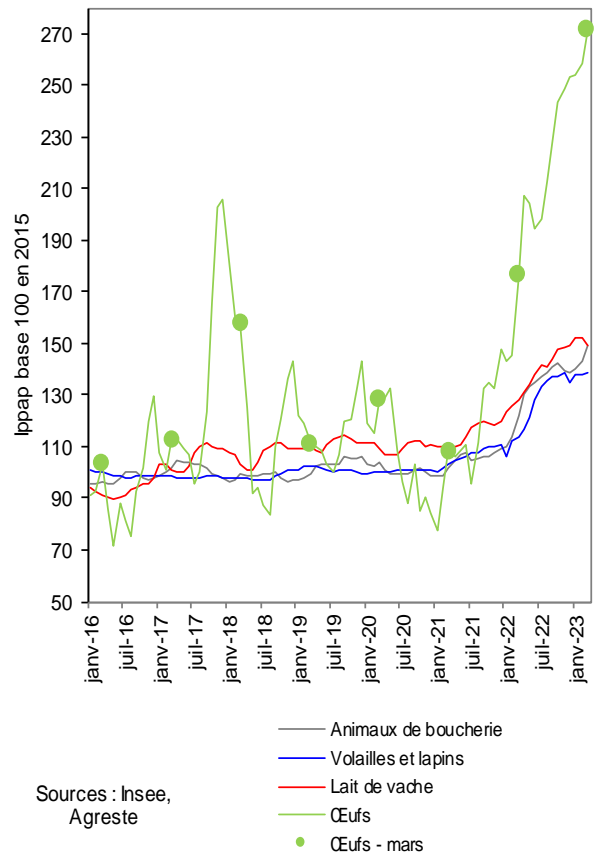


Sources : Insee, Agreste

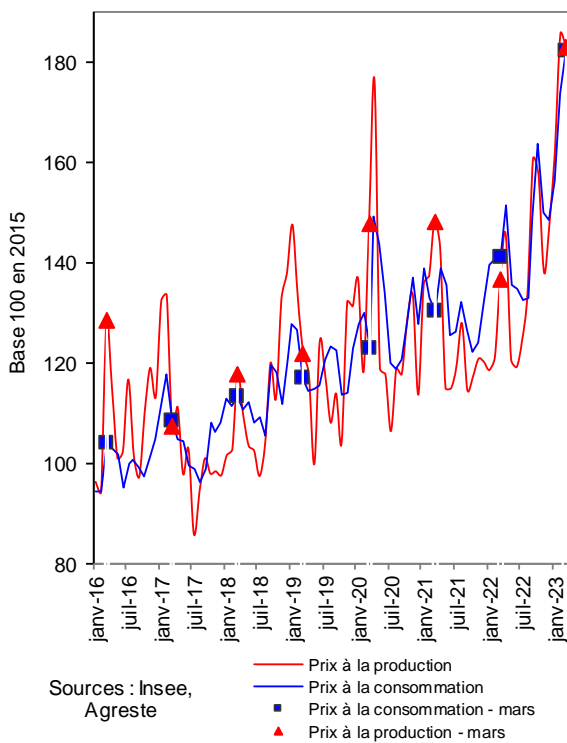
**En mars 2023, net recul sur un an des prix à la production des céréales**



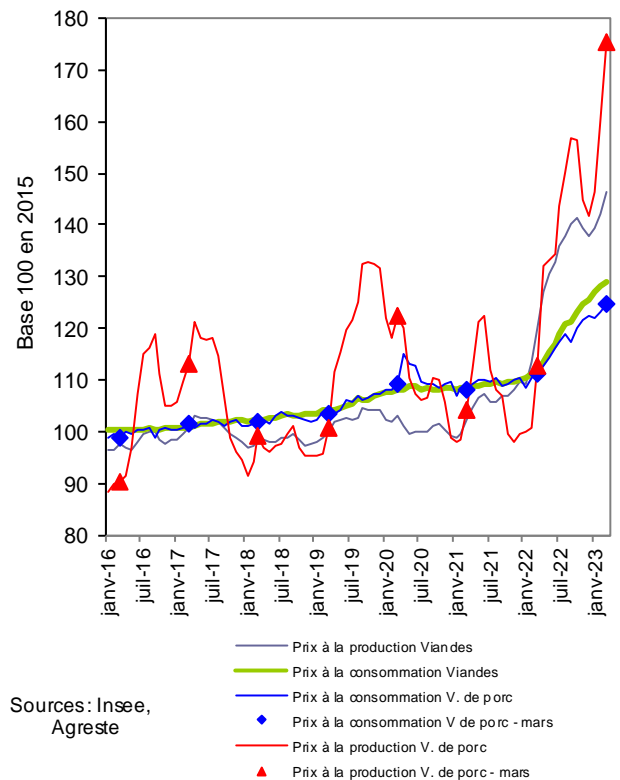
**Des prix à la production des oeufs toujours très élevés**



**Légumes frais : en mars 2023, forte hausse des prix à la production et à la consommation**



**Porc : augmentation sur un an plus forte des prix à la production que des prix à la consommation**



## Sources et définitions

- Les prix agricoles et alimentaires, intervenant aux deux grands stades de commercialisation des produits agricoles en amont et en aval de la filière, sont mesurés respectivement par l'indice des prix des produits agricoles à la production (Ippap) et l'indice des prix à la consommation (IPC).
- L'Ippap mesure l'évolution des prix des produits vendus par les agriculteurs. Il est élaboré à partir de l'observation des prix du marché, en particulier dans les enquêtes et relevés réalisés par FranceAgriMer-RNM (Réseau des nouvelles des marchés) et le Service de la statistique et de la prospective (SSP) du ministère en charge de l'Agriculture et de la Souveraineté alimentaire. Il est calculé par le SSP pour les fruits et légumes et par l'Insee pour les autres produits agricoles. Les séries sont calculées et publiées en base 2015.
- Les prix des produits alimentaires et boissons non alcoolisées, achetés par les ménages, sont mesurés par l'indice des prix à la consommation, calculé par l'Insee. L'IPC, en base 1998 jusqu'en décembre 2015, est passé en base 2015 en 2016. A cette occasion, les données ont été rétropolées jusqu'en 1990.
- Pour les deux indices et pour s'affranchir des variations saisonnières, le commentaire porte généralement sur leur évolution en glissement annuel. Le glissement annuel rapporte le niveau atteint un mois donné à celui du même mois de l'année précédente : c'est le taux d'évolution en %. Les prix à la production mesurés par l'Ippap étant très fluctuants, leur évolution en glissement annuel est toujours comparée à leur évolution par rapport au prix moyen des mêmes mois des cinq années précédentes (moyenne quinquennale). Quand les cours sont comparés au mois précédent, les données sont alors corrigées des variations saisonnières (CVS).

## Pour en savoir plus

- Toutes les séries conjoncturelles concernant les prix à la production annuels et mensuels depuis 1968, et aussi les prix à la consommation des produits alimentaires et boissons non alcoolisées annuels et mensuels depuis 1990, sont présentes dans l'espace « Chiffres et analyses », rubrique « Données/Séries conjoncturelle » du site Internet de la statistique agricole : <https://agreste.agriculture.gouv.fr>
- Ces séries conjoncturelles sont également rassemblées dans le « Bulletin » mensuel de conjoncture (à partir de 2005 pour les prix à la production annuels et mensuels et de 1998 pour les prix à la consommation des produits alimentaires et boissons non alcoolisées annuels et mensuels), lui aussi disponible dans l'espace « Chiffres et analyses » du site Agreste, rubrique « Conjoncture – Bulletin ».
- Les Infos rapides « Prix agricoles et alimentaires » publiées mensuellement depuis septembre 2007 (sauf en juillet et octobre)