



Avril 2023 - n°2023 – 43

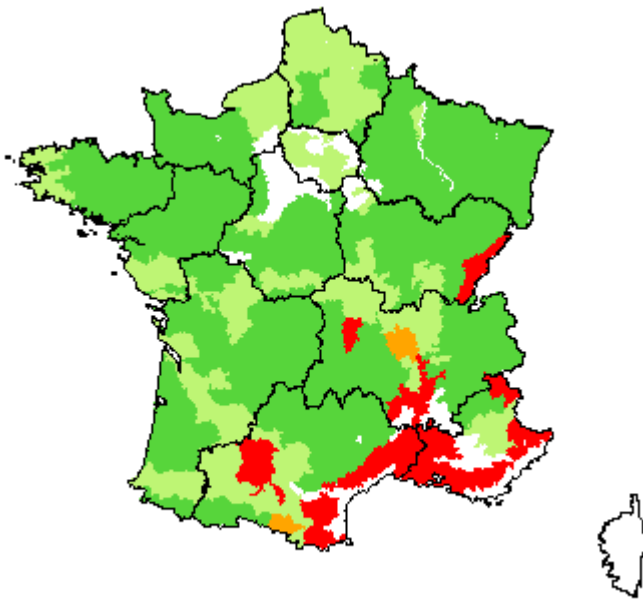
**Infos rapides**

Prairies permanentes productives vues par Isop - 1/8

### En avril 2023, un bon début de campagne sauf pour le pourtour méditerranéen

**A**u 20 avril 2023, la production cumulée des prairies permanentes est supérieure de 15 % à celle de la période de référence 1989-2018, conséquence de conditions météorologiques globalement favorables avec des températures douces et des pluies fréquentes depuis le début de l'année. Le pourtour méditerranéen connaît toutefois une pousse déficitaire en lien avec une sécheresse importante.

**Indicateur de rendement des prairies permanentes, par région fourragère, au 20 avril 2023**



Source : Agreste - Isop - Météo-France - INRAE

L'indicateur de rendement des prairies permanentes Isop, à une date donnée, est égal au rapport entre la pousse cumulée à cette date depuis le début de l'année et la pousse cumulée à la même date calculée sur la période de référence 1989-2018.



**MINISTÈRE  
DE L'AGRICULTURE  
ET DE LA SOUVERAINETÉ  
ALIMENTAIRE**

Liberté  
Égalité  
Fraternité

La légende des graphiques et cartes présentant des ratios de pousse cumulée par rapport à une valeur de référence correspond aux classes suivantes :

- Absence de données
- Déficit important : 75 % et moins ;
- Déficit faible : de plus de 75 % à 90 % ;
- Normale : de plus de 90 % à 110 % ;
- Excédent : plus de 110 %.

## Bilan de campagne

### Les faits marquants

### Une pousse excédentaire

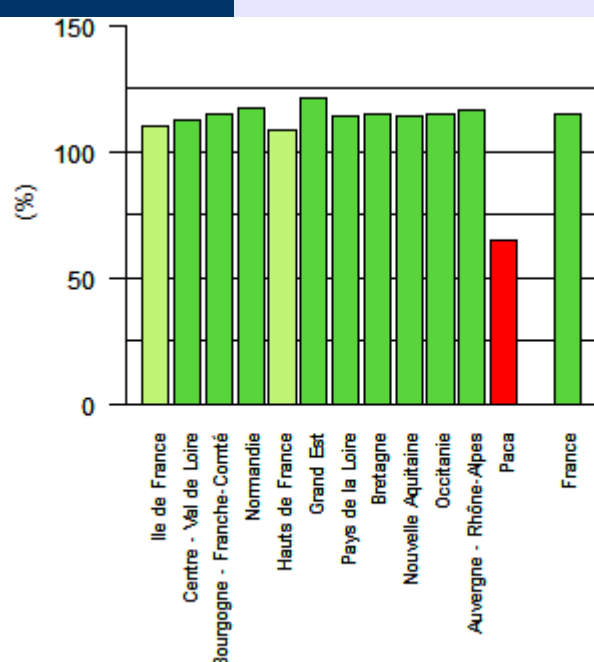
Au 20 avril 2023, la pousse cumulée des prairies permanentes est excédentaire de 15 % par rapport à la moyenne observée sur la période de référence 1989-2018 (*cf méthodologie*). Ce bon début de campagne est la conséquence de températures supérieures aux normales et à des pluies régulières, depuis le début de l'année, à l'exception de février.

La production nationale atteint 23,2 % de la production annuelle attendue, soit 3 points de plus que la normale. Cela ne présage en rien de la suite qui sera fonction des conditions climatiques des prochains mois.

La majorité du territoire connaît un début de campagne favorable, à l'exception du pourtour méditerranéen, où sévit une importante sécheresse, et dans une moindre mesure le long du Rhône. La pousse est déficitaire dans seulement 9 % des régions fourragères (RF) représentant 4 % des surfaces en prairies permanentes. En revanche, elle est fortement excédentaire dans les Alpes, dans le Nord-Est, à l'Ouest et dans une bonne partie du Massif-Central où se concentrent une part importante des surfaces en herbe.

### Les indicateurs

### Indicateur de rendement des prairies permanentes\*, par région, au 20 avril 2023

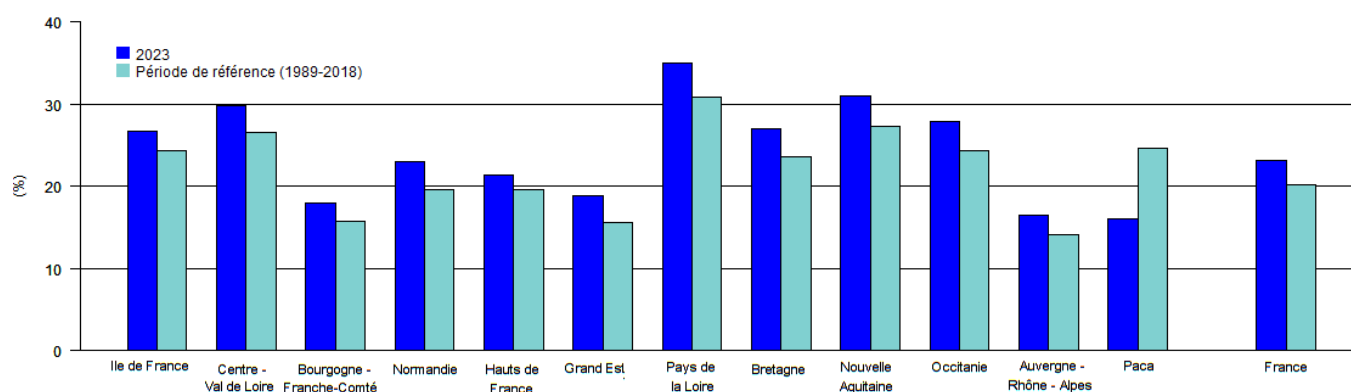


\* L'indicateur de rendement des prairies permanentes Isop au niveau national atteint 115 % au 20 avril, soit un excédent de 15 %.

Source : Agreste - Isop - Météo-France - INRAE

### Mise en perspective

### Avancée de la pousse\* au 20 avril 2023



Source : Agreste - Isop - Météo-France - INRAE

\*Pousse cumulée en avril, depuis le début de la campagne, en % de la pousse annuelle de référence

## Méthodologie

Le système Isop - Informations et suivi objectif des prairies - fournit des estimations de rendement des prairies temporaires et permanentes productives à l'échelle de la région fourragère à partir d'un modèle de simulation (STICS-Prairies). Il est opérationnel sur la quasi-totalité du territoire de la France métropolitaine.

Le système Isop calcule les quantités de matière sèche cumulée par hectare au pas de temps journalier sur 228 régions fourragères au total. Les simulations sont effectuées lorsqu'un type de prairies donné – permanentes ou temporaires - couvre plus de 7 000 hectares par région fourragère et 2 000 hectares pour les départements du pourtour méditerranéen. Le système ne tient pas compte de l'état des sols, ni les inondations, quelles que soient leur durée et leurs causes. Ainsi, la production estimée, en fonction des conditions pédoclimatiques locales, n'est pas forcément exploitable en totalité.

Les résultats de simulation sont extraits au 20 de chaque mois par région fourragère, entre mars et novembre, sous forme d'un rapport à la normale correspondant à la moyenne calculée sur la période 1989-2018.

**En 2022, une nouvelle version d'ISOP avait été mise en production. A l'occasion de cette mise à jour, trois ensembles de modifications ont été apportées au système ISOP :**

- (i) **Mise à jour du code STICS utilisé pour estimer la production d'herbe et hébergé par le système ISOP : la version 10 de STICS remplace la V3 utilisée dans ISOP jusqu'à la campagne 2021 incluse. Cette V10 de STICS apporte notamment des améliorations concernant l'impact du climat sur la production des prairies ;**
- (ii) **Mise à jour des séries météorologiques avec une prise en compte de l'altitude météorologique représentative permettant de réaliser des simulations par tranche d'altitude de 500 mètres dans certaines régions fourragères. Les données météorologiques n'ont pas changé : elles sont toujours issues d'une grille à 0.125 ° établie par Météo-France par spatialisation de son réseau de mesures ;**
- (iii) **Mise à jour des surfaces de prairie par région fourragère.**

**Isop est le fruit d'une étroite collaboration entre Météo-France, l'Inrae et le SSP.**

Cette « Infos rapides » ne traite que des résultats des **prairies permanentes productives**.

Par convention, la production est dite **excédentaire** quand l'indice ISOP dépasse 110, elle est considérée comme **normale** quand l'indice est compris entre 90 et 110, et **déficitaire** si l'indice est inférieur à 90.

## Pour en savoir plus

Toutes les séries conjoncturelles publiées pour le thème de cette « Infos rapides » sont disponibles dans l'espace « Données en ligne » du site Internet de la statistique agricole :

[www.agreste.agriculture.gouv.fr](http://www.agreste.agriculture.gouv.fr)

On y trouve notamment :

- les données historiques (jusqu'à N-1) concernant la production et les surfaces des prairies dans la rubrique « Statistique agricole annuelle ».
- pour l'année N, les données sur les grandes cultures, y compris le maïs fourrage, dans la rubrique « conjoncture agricole » sous le thème « Grandes cultures et fourrages ».



## Agreste : la statistique agricole

Ministère de l'Agriculture et de Souveraineté Alimentaire  
Secrétariat Général  
SERVICE DE LA STATISTIQUE ET DE LA PROSPECTIVE  
3 rue Barbet de Jouy - 75349 Paris 07 SP  
Site Internet : [www.agreste.agriculture.gouv.fr](http://www.agreste.agriculture.gouv.fr)

Directrice de la publication : Corinne Prost  
Rédacteur : Dominique Fiche  
Composition : SSP  
Dépôt légal : à parution

© Agreste 2023

**Cette publication est disponible à parution sur le site Internet de la statistique agricole**  
<http://www.agreste.agriculture.gouv.fr> (dans la rubrique Conjoncture)