

Agreste Conjoncture

Coûts de production



Mai 2023 - n° 2023 - 52

Infos rapides

Coût de production - 5/10

En mars 2023, nouvelle baisse du prix des intrants, des livraisons d'engrais et de la production d'aliments pour animaux

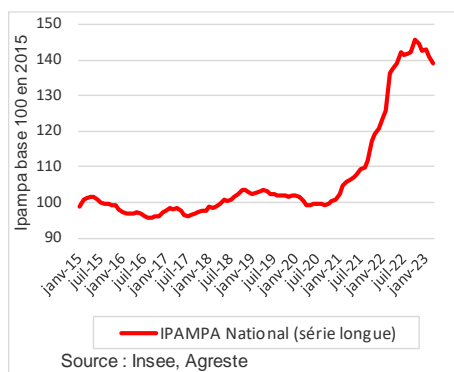
En mars 2023, le prix d'achat des intrants baisse sur un mois (-1,1 %), sous l'effet de la baisse du prix des engrais (-6,1 % sur un mois). Le prix de l'ensemble des intrants reste cependant élevé, légèrement supérieur au niveau du début de la guerre en Ukraine (+2,1 % par rapport à mars 2022).

En mars 2023, avec le même nombre de jours ouvrables qu'en mars 2022, la production d'aliments composés pour animaux de ferme baisse fortement sur un an (-5,9 %), dans un contexte où le prix des aliments pour animaux reste élevé.

En mars 2023, selon des données provisoires, le cumul des livraisons d'engrais azotés pour la campagne 2022-2023 serait en très forte baisse sur un an (-31,1 %). La diminution serait encore plus marquée pour les engrais phosphatés et les engrais potassiques (-46,0 et -50,7 %).

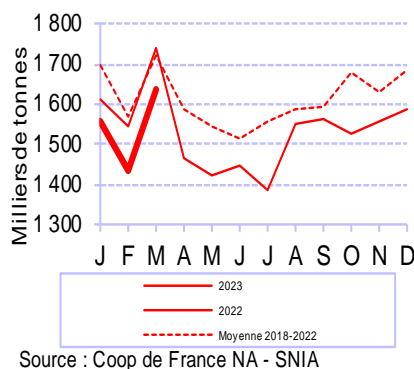
Prix d'achat des moyens de production agricole (IPAMPA)

En mars 2023, baisse sur un mois du prix de l'ensemble des intrants



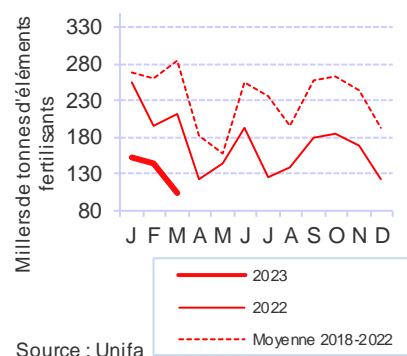
Alimentation animale

En mars 2023, la production d'aliments composés pour animaux de ferme est en baisse sur un an



Engrais

En mars 2023, les livraisons totales d'engrais seraient en très forte baisse sur un an (données provisoires)



Prix des intrants

Les faits marquants

En mars 2023, le prix des intrants baisse, plus particulièrement pour les engrais

En mars 2023, le prix d'achat des intrants (mesuré par l'Ipampa pour les biens et services utilisés dans les consommations intermédiaires) baisse sur un mois (-1,1 % par rapport à février, après -1,5 % en février par rapport à janvier). En glissement annuel, le prix des intrants reste cependant très élevé, supérieur de 2,1 % au prix de mars 2022 et de 31,6 % à celui de mars 2021.

Après avoir atteint un niveau record en octobre 2022, le prix des **engrais et des amendements** a nettement baissé (-20,7 % entre octobre 2022 et mars 2023, avec -6,1 % entre février et mars). Les tensions sur les marchés des engrais s'atténuent en effet progressivement, grâce à la forte baisse du prix du gaz due notamment à l'utilisation conséquente de Gaz naturel liquéfié en Europe. Sur un an, le prix des engrais reste élevé mais revient aux niveaux d'avant la guerre en Ukraine (-12,0 % par rapport à mars 2022 et +79,0 % par rapport à mars 2021).

Le prix de **l'énergie et des lubrifiants** baisse légèrement sur un mois (-0,5 % par rapport à février) et affiche une nette baisse sur un an (-15,0 %).

En mars 2023, le prix des **aliments pour animaux** baisse légèrement sur un mois (-0,5 %), mais reste nettement plus élevé qu'il y a un an (+14,8 %), en lien avec la hausse du prix des céréales et des oléagineux. En particulier le prix des aliments pour porcins augmente sur un an de 15,4 %, celui des aliments pour volailles de 18,5 % et celui des aliments pour vaches laitières de 15,5 %.

Sur un an, le prix des intrants progresse nettement en mars 2023 pour les **exploitations** de volailles et de porcins (+11,4 % et +10,1 %), alors qu'il baisse notamment pour celles de céréales et oléo-protéagineux (-3,3 %).

Les indicateurs

Hausse sur un an du prix des intrants

Indice base 100 en 2015

Biens et services de consommation courante	Pondérations (%)	mars			Moyenne janv-mars 2023	Evol (%)
		2022	2023	Evol (%)		
Ensemble	100,0	136,5	139,3	2,1	141,1	9,6
dont						
Semences	7,4	99,1	109,9	10,9	109,0	10,4
Énergie et lubrifiants	12,3	191,7	163,0	-15,0	165,5	2,6
Engrais et amendements	14,1	198,5	174,7	-12,0	186,1	3,4
Prod. de protection des cultures	11,1	93,4	104,1	11,5	102,7	11,7
Aliments des animaux	28,2	129,3	148,5	14,8	149,2	19,1
Aliments simples	4,5	143,2	155,4	8,5	156,5	16,1
Aliments composés	23,7	126,6	147,1	16,2	147,8	19,7

Source : Insee, Agreste

Evolution sur un an du prix des intrants par OTEX

Indice base 100 en 2015

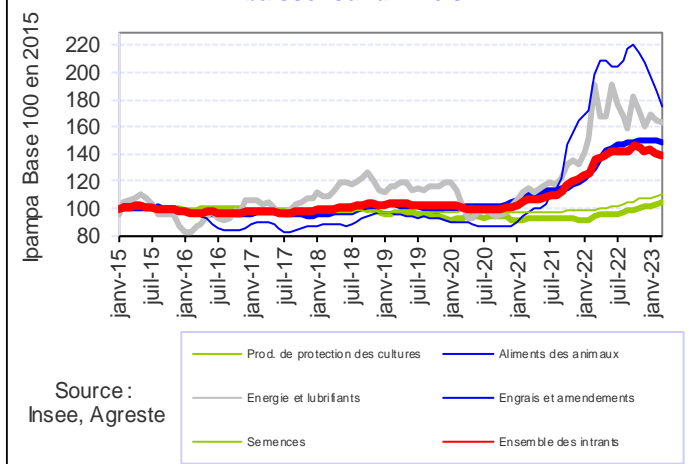
Orientation technico-économique des exploitations agricoles (OTEX)	mars			Moyenne janv-mars 2023	Evol (%)
	2022	2023	Evol (%)		
Ensemble	136,5	139,3	2,1	141,1	9,6
dont*					
Céréales, oléo-protéagineux	142,0	137,4	-3,3	140,7	6,2
Autres grandes cultures	135,6	133,4	-1,6	135,9	6,7
Viticulture	123,3	124,4	0,9	125,4	6,2
Maraîchage	133,6	130,4	-2,4	131,7	5,7
Arboriculture fruitière	125,3	125,6	0,2	126,7	6,0
Bovins lait	134,8	139,5	3,5	140,8	10,4
Bovins viande	136,7	139,5	2,1	141,0	9,3
Porcins	132,6	146,0	10,1	147,1	15,1
Volailles	126,7	141,1	11,4	142,0	15,7

Source : Insee, Agreste

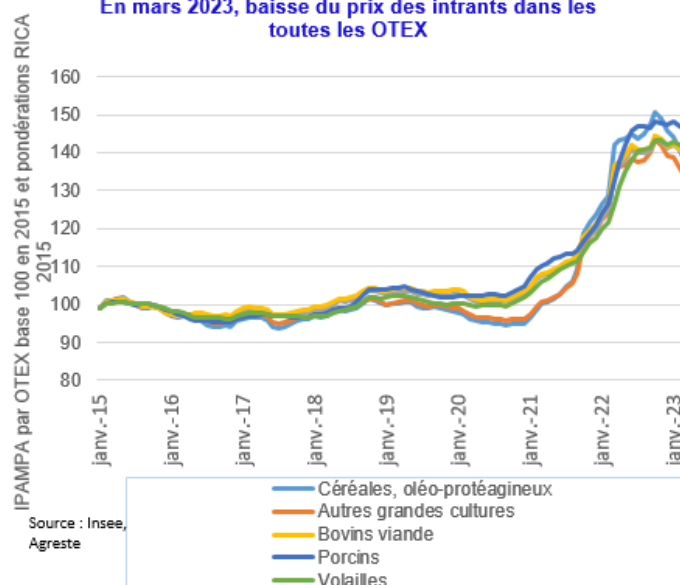
* liste non exhaustive, il existe 17 OTEX, voir le fichier de données complémentaires pour des séries longues.

Mises en perspective

En mars 2023, le prix des engrais continue de baisser sur un mois



En mars 2023, baisse du prix des intrants dans les toutes les OTEX



Alimentation animale

Les faits marquants

En mars 2023, la production d'aliments composés continue de baisser sur un an, plus particulièrement pour les aliments pour porcins

En mars 2023, avec le même nombre de jours ouvrables qu'en mars 2022, la production d'aliments composés pour animaux de ferme diminue de 5,9 % sur un an. Les prix ralentissent très légèrement (-0,4% sur un mois) et restent très élevés pour tous les aliments composés (+16,2% sur un an), à l'exception des aliments d'allaitement.

En mars 2023, la production d'aliments composés pour **bovins** diminue de 4,1 % par rapport à mars 2022. Les productions d'aliments pour les vaches laitières et les autres bovins diminuent plus fortement que celle du mash. En cumul de janvier à mars 2023, la production d'aliments pour bovins diminue de 0,7 % par rapport à la même période de 2022.

En mars 2023, la production d'aliments composés pour **porcins** recule de 8,4 % sur un an. Elle diminue aussi bien pour les aliments à destination des porcelets (-8,3 %), que pour ceux à destination des porcs à l'engrais (-8,8 %) et ceux à destination des truies

(-6,4 %). En cumul de janvier à mars 2023, la production d'aliments pour porcins diminue de 5,0 % par rapport à la même période de 2022.

En mars 2023, la production d'aliments composés pour **volailles** baisse de 4,7 % par rapport à mars 2022. La baisse concerne notamment les aliments pour poulets (-5,5 %), pour pondeuses (-1,1 %) et pour palmipèdes (-4,9 %). Elle est plus forte pour les aliments pour dindes (-12,4 %). En cumul de janvier à mars 2023, la production d'aliments pour volailles diminue de 8,0 % par rapport à la même période de 2022.

En mars 2023, les **incorporations** de maïs sont en forte baisse sur un an (-25,3 %). Au contraire, les incorporations d'orge augmentent fortement sur un an (+30,5 %) et celles de blé poursuivent leur hausse (+7,4 %). Les incorporations de tourteau de tournesol (+19,6 %) et plus encore celles de tourteau de colza (+37,5 %) sont également en hausse. Celles de tourteau de soja (-9,5 %) sont en baisse sur un an.

Les indicateurs

En mars 2023, la production d'aliments diminue sur un an pour tous les animaux de ferme

	Production d'aliments composés (milliers de tonnes)						lpampa (indice base 100 en 2015)					
	mars			cumul janvier-mars			mars			moyenne mensuelle janvier-mars		
	2022	2023	Evol %	2022	2023	Evol %	2022	2023	Evol %	2022	2023	Evol %
Bovins	490	470	-4,1	1 344	1 335	-0,7	126,8	146,6	15,6	121,8	146,6	20,4
dont mash	99	97	-2,3	276	278	0,8	122,4	142,9	16,7	118,4	142,9	20,7
dont vaches laitières	279	268	-4,2	767	761	-0,8	127,2	146,9	15,5	122,0	146,9	20,4
Ovins Caprins	86	79	-7,9	231	217	-6,1	129,7	148,4	14,4	125,4	142,9	14,0
Porcins	402	368	-8,4	1 119	1 063	-5,0	132,0	152,3	15,4	128,8	149,4	16,0
Volailles	676	644	-4,7	1 966	1 808	-8,0	120,8	143,2	18,5	119,6	143,9	20,4
Lapins	21	20	-7,9	60	56	-7,6	116,7	141,3	21,1	115,9	141,3	21,9
Allaitement	29	26	-10,5	82	68	-16,6	158,2	151,8	-4,0	149,4	154,7	3,5
Animaux de ferme	1 740	1 637	-5,9	4 896	4 632	-5,4	126,6	147,1	16,2	123,4	147,8	19,7

Source : Agreste d'après Coop de France NA - SNIA, Insee

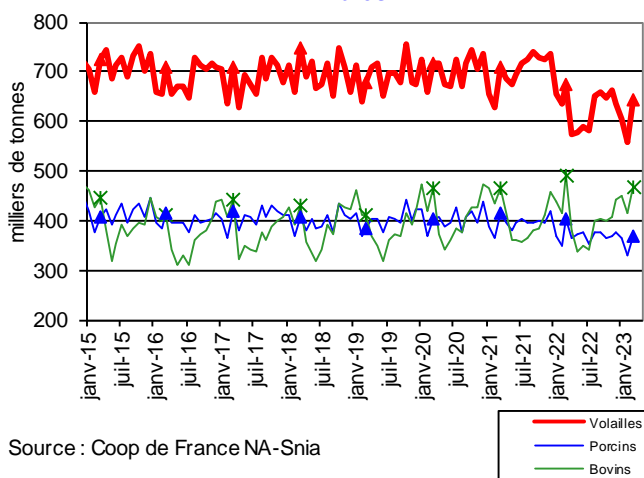
En mars 2023, les incorporations de maïs diminuent fortement sur un an, au contraire de celles d'orge

	Incorporations (milliers de tonnes)						cotations (€/t)					
	mars			cumul janvier-mars			mars			janvier-mars		
	2022	2023	Evol %	2022	2023	Evol %	2022	2023	Evol %	2022	2023	Evol %
Blé	350	376	7,4	973	1 060	9,0	353	247	-30,0	284	264	-6,8
Maïs	269	201	-25,3	848	582	-31,4	326	251	-23,0	266	267	0,3
Orge	84	110	30,5	241	326	35,0	350	246	-29,8	280	253	-9,7
Tourteau de soja	231	209	-9,5	810	654	-19,2	592	588	-0,7	534	596	11,6
Tourteau de colza	170	233	37,5	569	672	18,1	436	NC	NC	395	NC	NC
Tourteau de tournesol	94	112	19,6	317	343	8,0	NC	398	NC	348	401	15,2

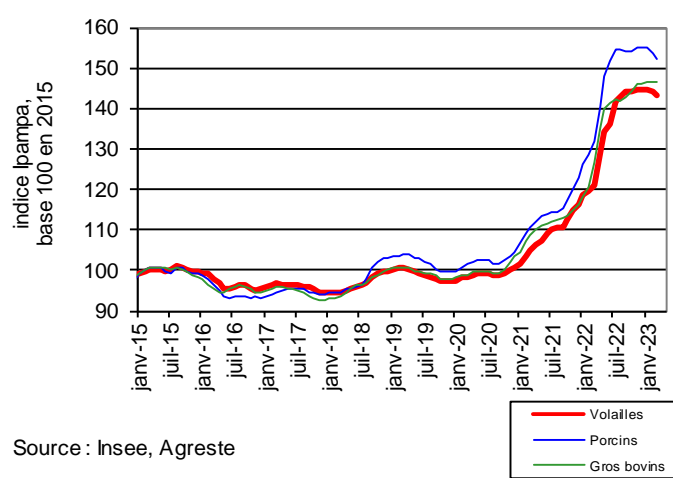
Source : Agreste (disponibilités en tourteaux), FranceAgriMer (incorporations des céréales dans les aliments composés), la Dépêche-Le Petit Meunier, Douanes, SGFHTF

NC : non communiquée

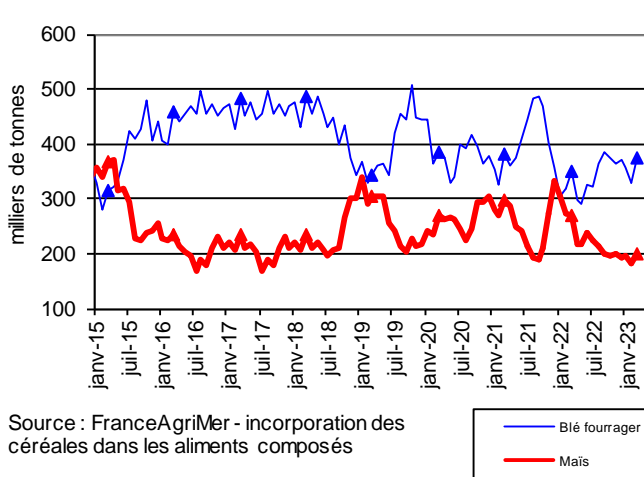
En mars 2023, sur un an, la production d'aliments composés diminue pour toutes les filières



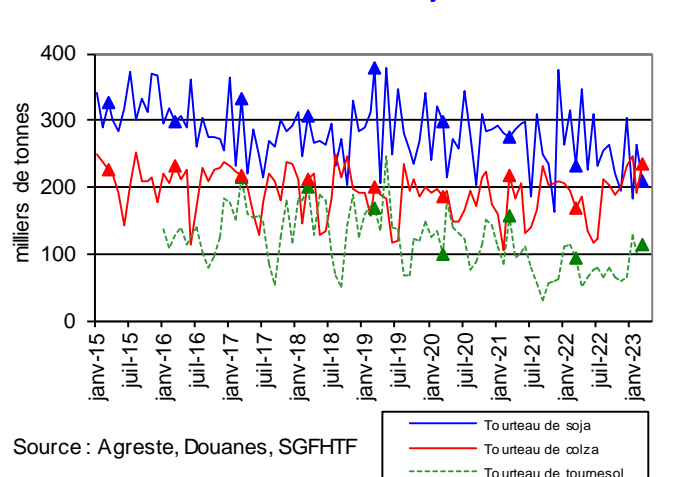
En mars 2023, le prix des aliments composés ne ralentit que très légèrement et reste élevé



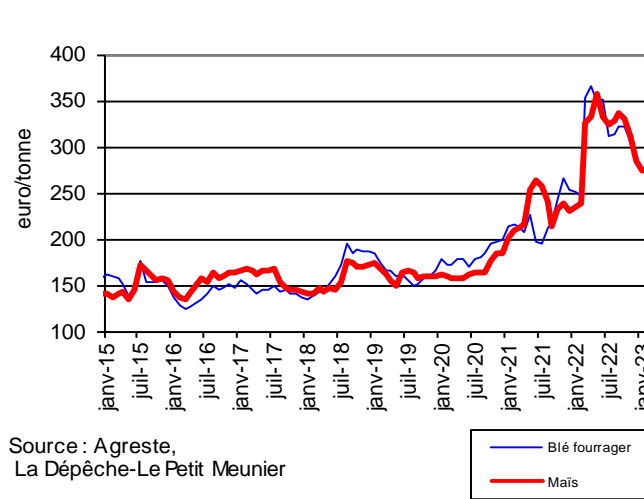
En mars 2023, les incorporations de maïs sont en baisse sur un an ; celles de blé sont en hausse



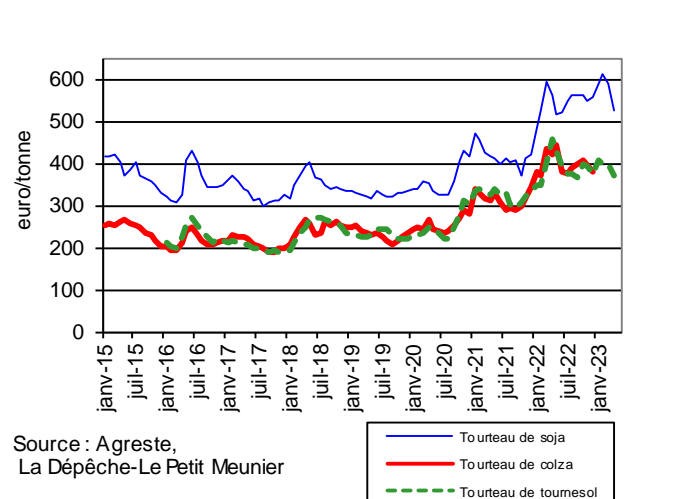
En mars 2023, les incorporations de tourteaux sont en hausse sur un an, hormis celles de tourteau de soja



En avril 2023, les cours du blé fourrager et du maïs diminuent fortement sur un an



En avril 2023, les cours des tourteaux reculent sur un an



Énergie et engrais

Les faits marquants

En mars 2023, les livraisons d'engrais cumulées depuis le début de la campagne sont en forte baisse sur un an

En mars 2023, le cumul des **livraisons d'engrais azotés** pour la campagne 2022-23 serait en forte baisse sur un an (-31,1 %), dans un contexte où de fortes tensions sur la production dans l'UE se sont maintenues au long de l'année 2022. Il s'agit de données provisoires susceptibles d'être corrigées en raison de données non encore transmises.

En mars 2023, le **prix des engrais azotés simples** baisse encore sur un mois et se trouve nettement en dessous du niveau de mars 2022 (-26,6 %). C'est le cas pour tous les types d'engrais : fortement pour l'urée (-39,5 % sur un an) mais aussi pour la solution azotée (-27,3 %) et les ammonitrates (-24,9 %)

En mars 2023, le cumul des **livraisons de phosphate** de la campagne chuteraient sur un an (-46,0 %) dans un contexte de prix sensiblement plus élevés (+6,8 % sur un

an pour les engrais simples phosphatés). Les **livraisons de potasse** de la campagne seraient elles aussi en forte baisse sur un an (-50,7 %), en parallèle de prix atteignant des niveaux très élevés (+34,0 % sur un an pour les engrais simples potassiques).

En mars 2023, le cours du **baril de pétrole brut** (78 \$) de la mer du Nord baisse par rapport au mois précédent (117 \$), et reste très en deçà du sommet de juin (123 \$). Le **prix du gazole non routier**, qui représente un peu plus de la moitié du poste « énergie et lubrifiants » de l'Ipampa, baisse fortement sur un mois, l'indice valant 183,4, loin du dernier pic d'octobre 2022 (223,4). Ces données tiennent compte du remboursement aux agriculteurs de la taxe sur la consommation des produits énergétiques (TICPE).

Les indicateurs

Livraisons d'engrais en quantités d'éléments fertilisants et indices de prix des engrais simples

Milliers de tonnes

Campagne de juillet à juin	février			mars			Cumul campagne (1)			Campagne complète (1)		
	2022	2023	Evol (%)	2022	2023	Evol (%)	Camp. 21-22	Camp. 22-23	Evol (%)	Camp. 20-21	Camp. 21-22	Evol (%)
Livraisons d'engrais en quantités d'éléments fertilisants												
Total N (simples et composés)	137	93	-31,7	148	73	-50,8	1487	1024	-31,1	1972	1823	-7,5
Ipampa Indice base 100 en 2015												
Engrais simples azotés	205,8	198,4	-3,6	243,9	179,1	-26,6	173,0	228,3	32,0	89,4	191,7	114,4

Campagne de mai à avril	février			mars			Cumul campagne (1)			Campagne complète (1)		
	2022	2023	Evol (%)	2022	2023	Evol (%)	Camp. 21-22	Camp. 22-23	Evol (%)	Camp. 20-21	Camp. 21-22	Evol (%)
Livraisons d'engrais en quantités d'éléments fertilisants												
Total P2O5	27	23	-14,5	29	10	-64,6	342	185	-46,0	457	360	-21,2
Total K2O	33	28	-13,4	35	20	-43,5	381	188	-50,7	524	405	-22,8
Ipampa Indice base 100 en 2015												
Engrais simples												
phosphatés	148,5	180,9	21,8	167,5	178,9	6,8	130,2	201,0	54,3	84,3	134,6	59,7
potassiques	151,2	225,4	49,1	165,2	221,3	34,0	124,4	220,2	77,0	88,7	129,5	45,9

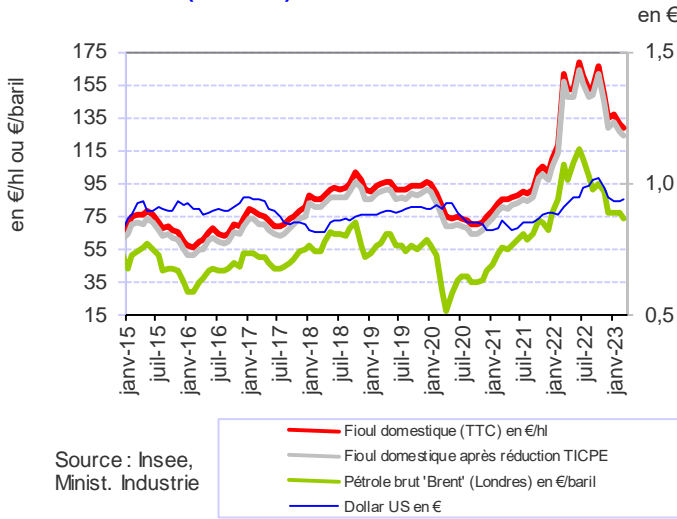
Source : Unifa, Insee (1) campagne de juillet à juin pour l'azote (N) et de mai à avril pour le phosphate (P2O5) et la potasse (K2O)

Evolution du prix de l'énergie

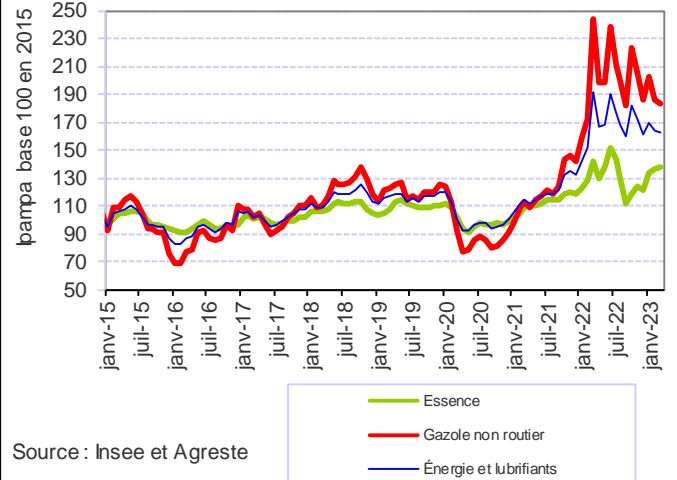
	février			mars			Moyenne janvier à mars			Année 2021	Année 2022	Evol (%)
	2022	2023	Evol (%)	2022	2023	Evol (%)	2022	2023	Evol (%)			
Cours du pétrole brut "Brent" Londres												
En \$	97	83	-14,3	117	78	-33,4	100	81	-18,9	71	101	42,4
En €	85	77	-9,8	106	73	-31,4	89	76	-15,3	60	96	59,6
Dollar (en €)	0,88	0,93	5,8	0,91	0,93	2,9	0,89	0,93	4,6	0,85	0,95	12,3
Ipampa Indice base 100 en 2015												
Gazole	145,4	157,0	8,0	170,2	155,7	-8,5	151,1	158,2	4,7	122,5	157,9	29,0
Gazole non routier	171,8	186,5	8,6	243,7	183,4	-24,7	191,0	190,8	-0,1	121,4	201,2	65,8
Essence	128,4	136,6	6,4	142,0	137,0	-3,5	130,9	135,8	3,7	112,1	129,7	15,8
Énergie, lubrifiants	150,7	163,9	8,8	191,7	163,0	-15,0	161,3	165,5	2,6	119,3	169,0	41,6

Source : Insee

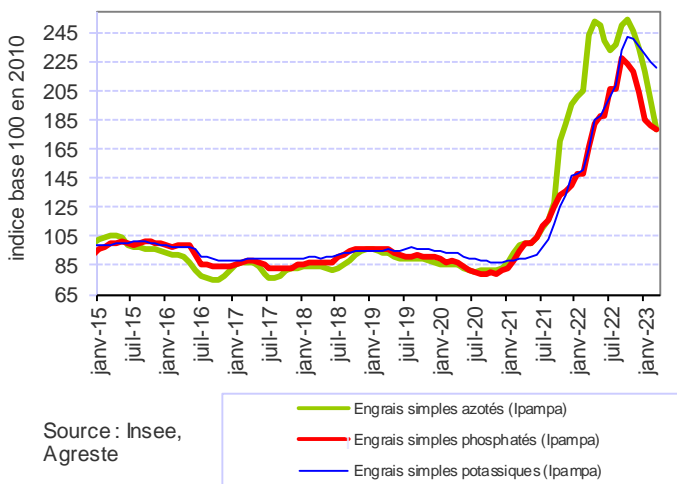
En mars 2023, le prix du pétrole brut 'Brent' (Londres) baisse sur un mois



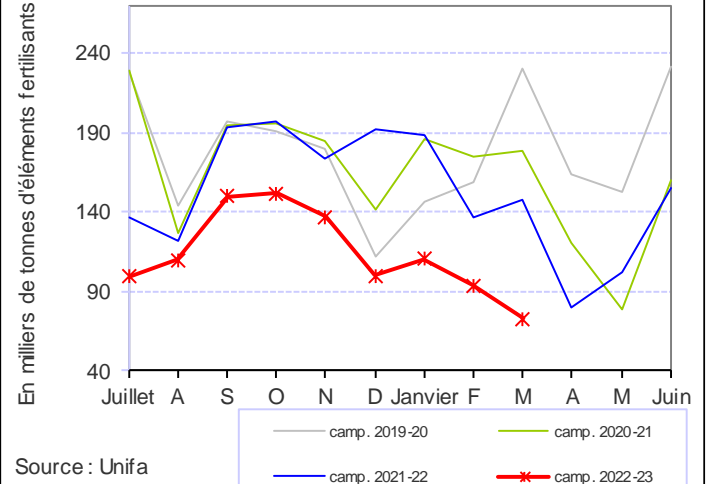
En mars 2023, le prix de l'énergie baisse sur un mois



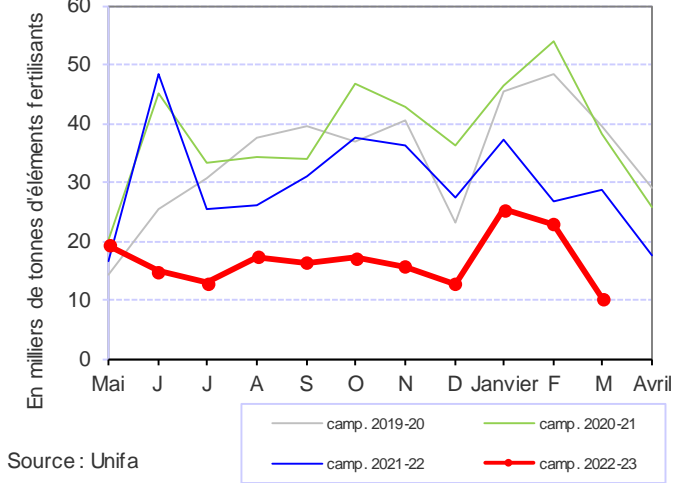
En mars 2023, poursuite de la baisse des prix des engrais simples



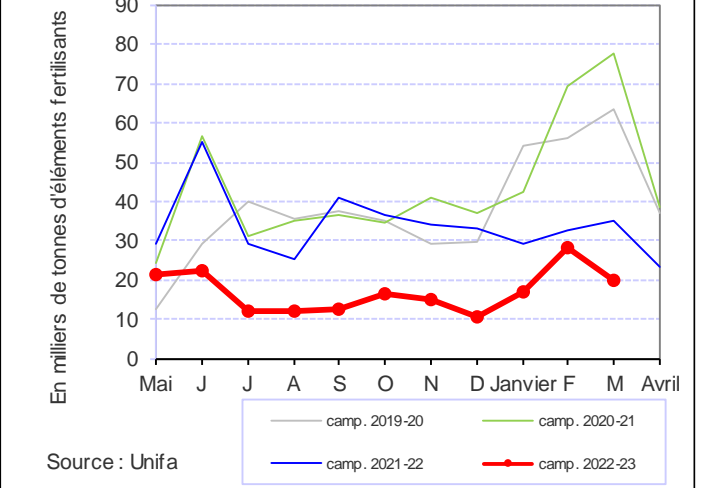
Sur un an, forte baisse des livraisons d'azote pour la campagne 2022-2023 (données provisoires)



Sur un an, forte baisse des livraisons de phosphate pour la campagne 2022-2023 (données provisoires)



Sur un an, forte baisse des livraisons de potasse pour la campagne 2022-2023 (données provisoires)



Sources et définitions

Ipampa

L'indice des prix d'achat des moyens de production agricole (Ipampa) permet de suivre l'évolution des prix des biens et services utilisés par les exploitants dans leur activité agricole. Son calcul est réalisé conjointement par le Service de la statistique et de la prospective (SSP) et l'Insee. Il est alimenté par l'enquête sur l'observation des consommations intermédiaires nécessaires aux exploitations agricoles (EPCIA), réalisée par les services régionaux du SSP auprès des organismes vendeurs. L'indice actuel est en base 100 en 2015.

Les indices des différents produits se regroupent en deux grands postes : l'indice des prix des consommations intermédiaires de l'agriculture, et l'indice des prix des biens d'investissement de l'agriculture. Le prix d'achat des intrants, objet de la présente analyse, est mesuré par l'Ipampa pour les biens et services utilisés dans les consommations intermédiaires.

Les exploitations agricoles sont classées, en fonction de leurs spécialisations, en orientations technico-économiques (Otex). L'Ipampa par Otex est établi par le SSP à partir des indices mensuels de l'Ipampa, auxquels sont appliquées des pondérations spécifiques aux Otex. En 2022 les pondérations ont été modifiées (utilisation de pondérations 2015 à la place des anciennes pondérations 2010), et le calcul a été décliné pour l'ensemble des Otex dans le fichier de données complémentaires.

Engrais

Les trois éléments principaux des engrais sont l'azote (N), le phosphore (P) et le potassium (K).

Produits énergétiques

Dans les produits énergétiques, le gazole est utilisé comme combustible. Depuis le 1er novembre 2011, le gazole non routier remplace le fioul domestique dans l'alimentation des engins agricoles pour des raisons environnementales (limitation de la pollution atmosphérique). Depuis fin 2004, les agriculteurs bénéficient d'un remboursement sur la taxe intérieure des produits pétroliers (TIPP), devenue taxe sur la consommation des produits énergétiques (TICPE). Le remboursement de cette TICPE au titre de l'année 2018 a été intégré par anticipation dans le calcul de l'indice Ipampa.

Alimentation animale

Le mash est un aliment concentré correspondant à un mélange de matières premières grossièrement broyées, qui vient en substitution de plusieurs aliments simples. La production totale de mash est incluse dans la production d'aliments composés pour bovins, répartie entre les vaches laitières et les autres bovins au prorata de la production d'aliments composés pour ces deux espèces.

Les incorporations de céréales se rapportent uniquement aux aliments composés élaborés par l'industrie.

Les quantités de tourteaux font référence au disponible en France : production des huileries (SGFHTF : syndicat général des fabricants d'huile et de tourteaux de France) et solde du commerce extérieur.

Gros bovins

Les gros bovins sont des bovins âgés de 8 mois et plus.

Pour en savoir plus

Pour une information plus détaillée sur l'Ipampa, se référer au document méthodologique sur le site Agreste.

Toutes les séries conjoncturelles publiées pour le thème de cette Infos Rapides sont présentes dans l'espace « Données en ligne » du site Internet de la statistique agricole :

<http://www.agreste.agriculture.gouv.fr>