

Mai 2023 – n°2023 – 61

Infos rapides

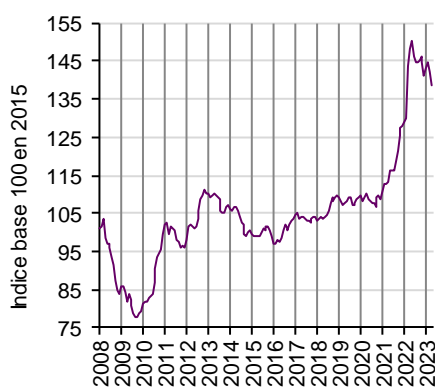
Données à télécharger au format [tableur](#)

En avril 2023, les prix à la production des produits agricoles baissent de nouveau sur un an : - 6,6 % après - 1,1 % en mars

En avril 2023, les prix à la production de l'ensemble des produits agricoles reculent sur un mois pour le deuxième mois consécutif : - 2,5 %, après - 1,8 % en mars. En glissement annuel, ils sont également de nouveau en baisse : - 6,6 % en avril par rapport à avril 2022, après - 1,1 % en mars 2023 par rapport à mars 2022. Les prix restent toutefois élevés, supérieurs de 19,1 % aux prix moyens 2018-2022. Les prix des céréales et des oléoprotéagineux sont les principaux contributeurs au repli global des prix en avril 2023, suivis de ceux des vins et des « autres produits végétaux » comme les semences. Les prix des autres produits augmentent sur un an, tout en décélérant dans la plupart des cas. Dans le même temps, les prix à la consommation des produits alimentaires et des boissons non alcoolisées ralentissent sur un an pour la première fois depuis le début de l'année tout en restant élevés : + 15,7 % en avril, après + 16,9 % en mars.

Ensemble des prix à la production des produits agricoles

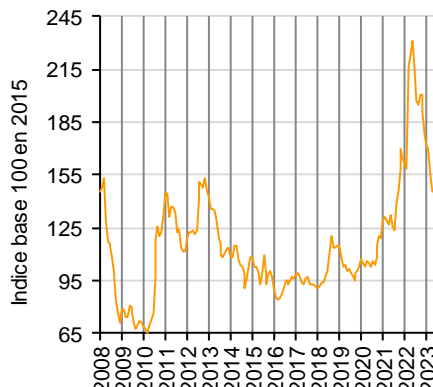
Des prix en recul mais toujours élevés



Source : Insee-données CVS

Prix à la production des céréales

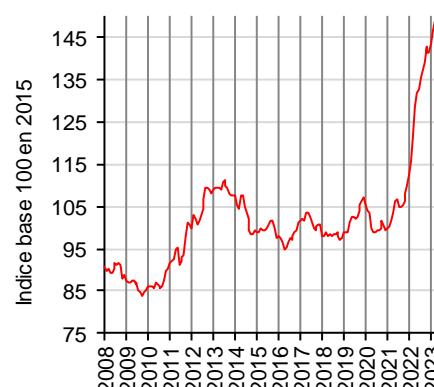
Des prix en net recul



Source : Insee-données CVS

Prix à la production des animaux de boucherie

Maintien des prix à un niveau élevé



Source : Insee-données CVS

Prix agricoles et alimentaires

Les faits marquants

En avril 2023, les prix à la production des produits agricoles diminuent sur un an (- 6,6 %) tandis que les prix à la consommation des produits alimentaires ralentissent légèrement (+ 15,7 %, après +16,9 %)

En avril 2023, les prix à la production de l'ensemble des produits agricoles reculent sur un mois pour le deuxième mois consécutif (- 2,5 %, après - 1,8 % en mars). Ils diminuent également de nouveau par rapport à l'année précédente (- 6,6 %, après - 1,1 % en mars), tout en restant nettement supérieurs à la moyenne 2018-2022 (+ 19,1 %).

L'incertitude quant à la reconduction du corridor en mer Noire pèse peu dans l'orientation des prix des céréales face à l'abondance de l'offre mondiale et aux conditions climatiques favorables aux prochaines récoltes. Ils reculent ainsi de 7,1 % sur un mois et de 34,7 % sur un an.

Les prix des oléagineux continuent de se replier sur un an, en lien avec des disponibilités confortables au niveau mondial et des perspectives de hausse des surfaces d'oléagineux en France.

Les prix des vins demeurent en baisse sur un an dans un contexte de consommation intérieure et extérieure toujours morose.

Les cours de l'ensemble des fruits sont orientés à la hausse sur un an, sous l'effet de la progression des cours des pommes et des fraises qui bénéficient d'apports limités face à une demande ferme.

Les prix des légumes frais ralentissent nettement sur un an. Cela s'explique en partie du fait de prix très

hauts en avril 2022, proches du pic atteint en 2020. Les cours restent toutefois élevés, en raison d'une offre restreinte par des températures fraîches et des tensions toujours présentes sur les coûts de production.

Les prix des animaux ralentissent en glissement annuel, notamment pour les porcins, mais restent nettement supérieurs à la moyenne des prix 2018-2022, dans un contexte d'offre réduite en France et dans l'Union européenne pour tous les animaux.

Les prix du lait de vache sont moins vigoureux que sur les trois premiers mois de 2023 du fait du tassement des prix mondiaux des produits laitiers. Ils restent néanmoins élevés, soutenus par les disponibilités laitières toujours limitées.

Les prix des œufs décélèrent sur un an mais la situation reste tendue par rapport à des prix en avril 2022 déjà particulièrement hauts. L'offre restreinte par les différents épisodes d'influenza aviaire subis par la filière favorise leur maintien à des niveaux élevés.

En avril 2023, les prix à la consommation des produits alimentaires et des boissons non alcoolisées ralentissent sur un an (+ 15,7 %, après + 16,9 % en mars) pour la première fois depuis le début de 2023. Les augmentations de prix les plus marquées concernent les *laits, fromages, œufs* et les *huiles et graisses*.

Les indicateurs

Les prix à la production des légumes ralentissent ...

	Pondérations	Ippap base 100 en 2015			Glissement annuel			Evolution en % par rapport à la moyenne quinquennale			Contribution (*)
	2015	févr-23	mars-23	avr-23	févr-23	mars-23	avr-23	févr-23	mars-23	avr-23	avr-23
Ensemble	100 000	144,2	142,8	139,0	11,4	-1,1	-6,6	28,3	23,2	19,1	-6,6
Grandes cultures	25 434	164,9	156,0	148,8	2,2	-24,3	-30,2	33,1	18,2	11,3	-11,0
Céréales	15 247	169,5	156,7	145,6	6,8	-27,9	-34,7	42,6	21,3	11,3	-7,9
Blé tendre	9 036	167,9	153,0	142,7	6,8	-30,4	-37,7	39,0	16,5	6,4	-5,2
Maïs	2 693	189,3	173,0	162,2	16,3	-23,0	-26,2	54,2	28,5	21,5	-1,0
Orge	2 583	162,5	157,6	141,1	-1,6	-28,9	-38,4	40,5	24,6	10,8	-1,5
Oléagineux	3 979	146,6	127,7	117,8	-21,9	-46,6	-54,5	22,1	-2,8	-11,9	-3,8
Colza	3 075	145,9	127,0	116,3	-25,6	-48,2	-57,2	18,8	-4,9	-15,7	-3,2
Tournesol	730	146,4	124,5	119,8	-7,1	-44,8	-46,3	33,5	0,0	0,4	-0,5
Pomme de terre	2 890	224,0	242,2	253,4	15,6	18,3	20,9	25,1	34,4	38,3	0,9
Autres produits végétaux	3 318	114,1	112,0	109,8	0,6	-3,3	-5,7	10,3	8,0	5,8	-0,1
Vins	20 011	109,6	107,5	106,8	-7,3	-10,1	-9,8	0,9	-1,6	-1,2	-1,6
Vins AOP	11 166	116,0	113,4	111,8	-10,0	-13,8	-14,1	1,9	-1,1	-0,8	-1,4
Vins avec et sans IG	2 547	101,8	96,6	98,3	-10,4	-13,3	-10,1	2,7	-3,1	-1,6	-0,2
Produits de l'horticulture	3 497	116,5	112,9	111,1	5,1	4,0	3,7	6,9	7,3	7,1	0,1
Fruits frais	3 233	137,4	145,0	141,5	7,4	4,5	5,9	11,8	11,1	9,3	0,2
Légumes frais	4 471	190,3	193,0	161,3	57,2	41,3	10,8	55,4	43,6	16,5	0,5
Bétail (hors équidés)	19 340	143,1	148,9	149,5	25,6	22,1	14,8	40,4	41,4	39,3	2,5
Gros bovins	11 153	140,9	143,9	143,2	18,1	12,6	7,8	38,9	38,2	36,4	0,8
Veaux	1 962	125,8	125,3	124,2	13,2	12,1	9,6	20,9	21,3	24,0	0,1
Ovins	1 371	126,3	129,7	134,2	4,6	6,5	5,4	20,2	19,4	21,5	0,1
Porcins	4 854	160,1	175,5	178,4	58,7	55,6	35,2	57,9	62,6	55,9	1,5
Volailles et lapins	5 985	138,2	138,3	138,0	23,2	21,5	18,2	34,5	33,9	32,4	0,9
Lait de vache	13 527	152,0	148,7	143,5	21,1	15,8	9,8	34,9	33,1	29,0	1,2
Œufs	1 609	258,9	271,9	274,1	77,7	53,9	32,0	104,1	99,3	102,3	0,7

Sources : Insee, Agreste-données brutes

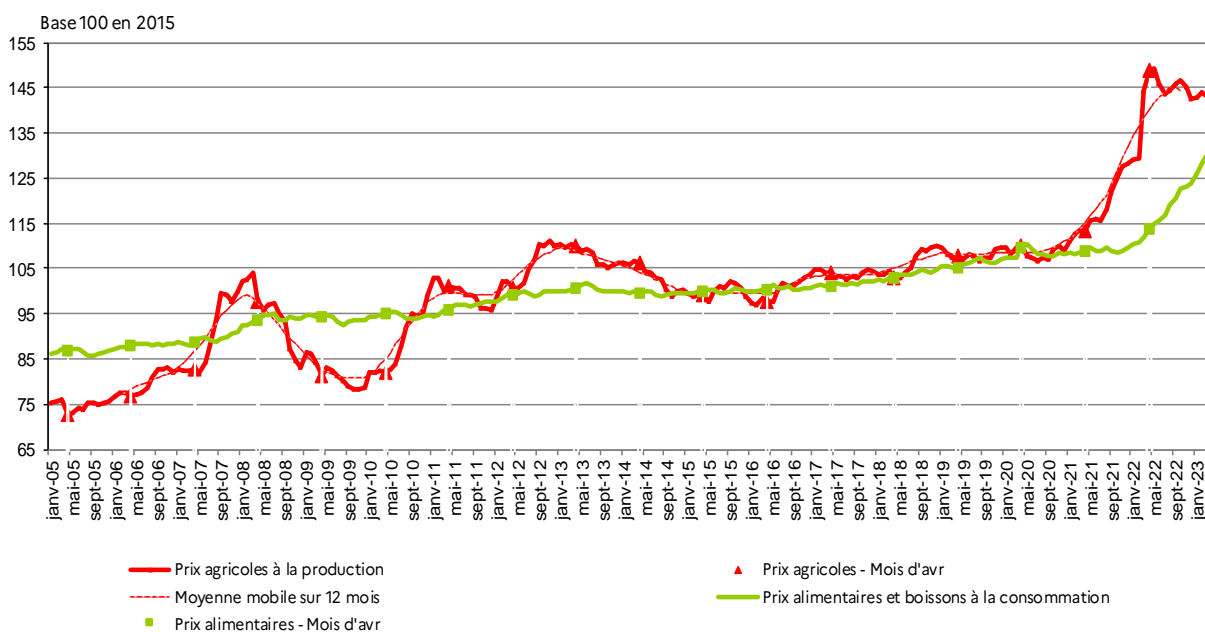
* Contribution à l'évolution annuelle de l'indice d'ensemble

France y c. DOM	Pond. 2015	Ipc base 100 en 2015			Glissement annuel			Evolution en % par rapport à la moyenne quinquennale			Contri- bution (*)
		févr-23	mars-23	avr-23	févr-23	mars-23	avr-23	févr-23	mars-23	avr-23	
Produits alimentaires et boissons non alcoolisées	1 495	128,3	130,8	131,5	15,8	16,9	15,7	20,1	22,4	22,7	15,7
Produits alimentaires	1 360	129,4	131,9	132,5	16,1	17,2	15,9	20,6	22,9	23,2	14,5
Pains et céréales	215	121,7	123,9	125,3	14,4	15,4	15,8	17,9	19,9	20,9	2,2
Viandes	390	128,1	129,1	130,3	15,4	15,5	14,9	20,5	20,9	21,8	3,9
V. de bœuf et veau	103	126,2	126,7	127,2	13,3	12,4	10,6	18,9	19,1	19,2	0,7
V. de mouton, agneau, chèvre	16	128,7	130,4	130,3	10,7	10,8	8,7	19,2	20,2	19,4	0,1
V. de porc	27	123,3	124,9	127,9	11,5	12,5	13,4	16,9	17,3	19,8	0,2
V. de volailles	63	130,4	131,5	132,1	17,9	18,0	16,9	25,1	25,4	25,5	0,7
Autres viandes	7	135,3	135,0	135,1	13,9	13,1	12,2	22,5	21,5	21,1	0,1
Poissons et crustacés	96	138,2	140,2	141,1	13,7	13,1	13,0	17,8	22,5	22,5	0,9
Laits, fromages, œufs	219	126,1	128,9	130,7	20,4	21,7	21,5	22,4	25,0	26,2	3,0
Huiles et graisses	35	154,5	156,8	158,3	29,9	29,3	27,0	34,9	36,6	37,1	0,7
Fruits	97	140,7	144,0	142,6	10,0	10,3	10,0	21,2	23,2	20,0	0,7
Fruits frais	88	143,0	146,6	144,7	9,8	10,1	9,5	22,4	24,5	20,5	0,7
Légumes	138	146,8	152,0	147,3	19,9	23,7	14,2	27,0	32,2	29,7	1,5
Légumes frais	74	173,6	182,2	169,7	23,3	29,3	12,1	34,2	42,0	35,8	0,8
Sucres, confitures, chocolat, confiserie et produits glacés	107	115,9	118,9	120,9	13,4	15,5	16,3	14,0	16,8	18,6	1,1
Produits alimentaires n.c.a.	63	112,7	114,5	116,7	13,6	14,6	15,6	15,0	16,6	18,6	0,6
Boissons non alcoolisées	135	116,9	119,2	121,2	12,7	14,0	13,9	14,1	16,1	17,8	1,2
Cafés, thés et cacao	44	119,0	120,6	122,3	14,6	15,1	14,1	16,5	17,8	19,2	0,4

Source : Insee

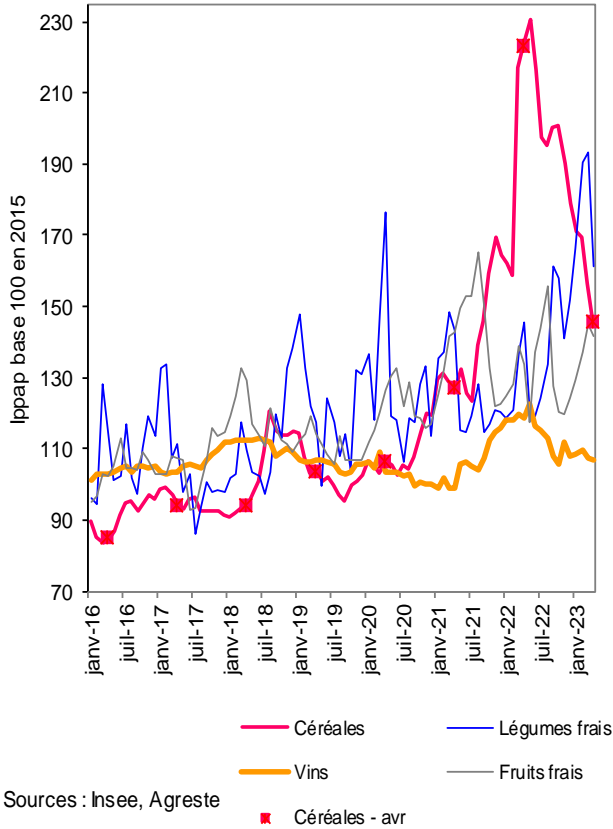
* Contribution à l'évolution annuelle de l'indice d'ensemble

Mise en perspective

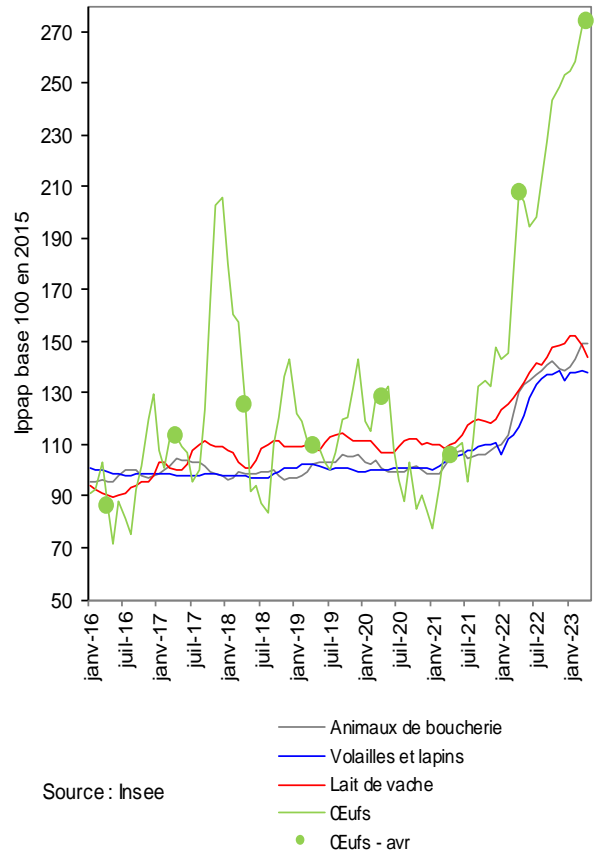


Source : Insee

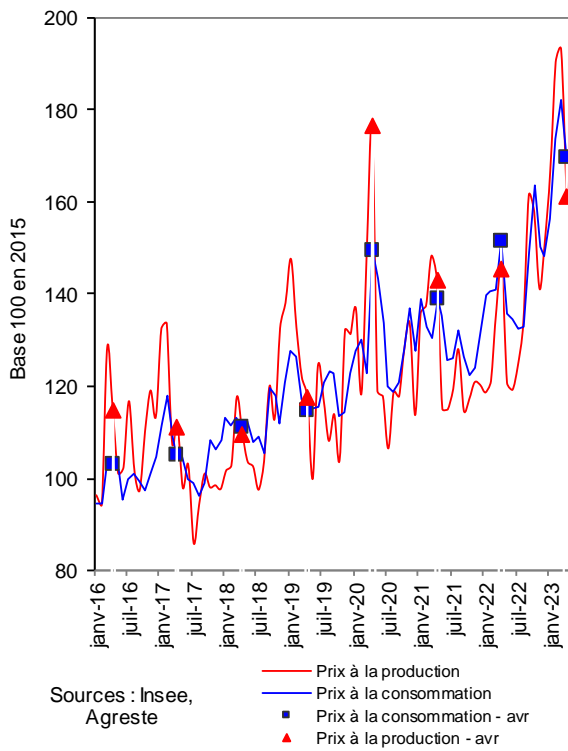
En avril 2023, net recul sur un an des prix à la production des céréales



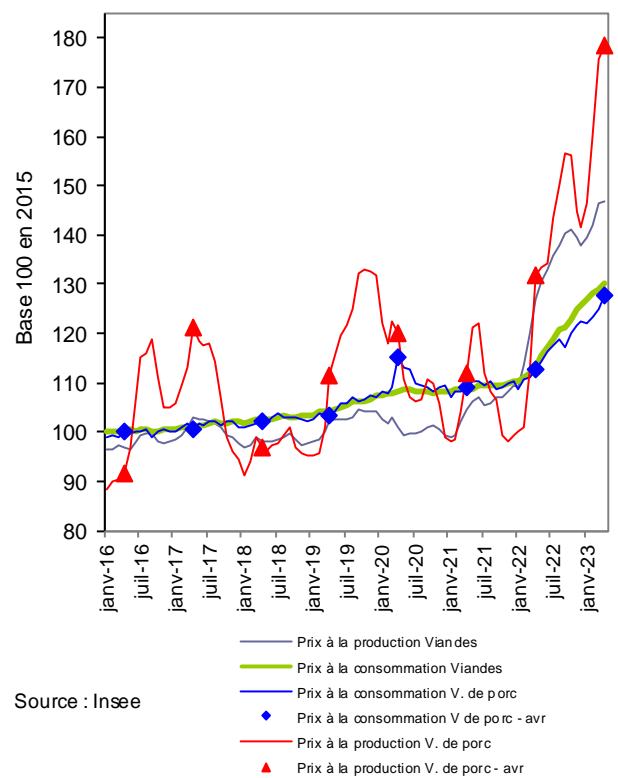
Des prix à la production des oeufs toujours très élevés



Légumes frais : en avril 2023, hausse sur un an des prix à la production et à la consommation



Porc : augmentation sur un an plus forte des prix à la production que des prix à la consommation



Sources et définitions

- Les prix agricoles et alimentaires, intervenant aux deux grands stades de commercialisation des produits agricoles en amont et en aval de la filière, sont mesurés respectivement par l'indice des prix des produits agricoles à la production (Ippap) et l'indice des prix à la consommation (IPC).
- L'Ippap mesure l'évolution des prix des produits vendus par les agriculteurs. Il est élaboré à partir de l'observation des prix du marché, en particulier dans les enquêtes et relevés réalisés par FranceAgriMer-RNM (Réseau des nouvelles des marchés) et le Service de la statistique et de la prospective (SSP) du ministère en charge de l'Agriculture et de la Souveraineté alimentaire. Il est calculé par le SSP pour les fruits et légumes et par l'Insee pour les autres produits agricoles. Les séries sont calculées et publiées en base 2015.
- Les prix des produits alimentaires et boissons non alcoolisées, achetés par les ménages, sont mesurés par l'indice des prix à la consommation, calculé par l'Insee. L'IPC, en base 1998 jusqu'en décembre 2015, est passé en base 2015 en 2016. A cette occasion, les données ont été rétropolées jusqu'en 1990.
- Pour les deux indices et pour s'affranchir des variations saisonnières, le commentaire porte généralement sur leur évolution en glissement annuel. Le glissement annuel rapporte le niveau atteint un mois donné à celui du même mois de l'année précédente : c'est le taux d'évolution en %. Les prix à la production mesurés par l'Ippap étant très fluctuants, leur évolution en glissement annuel est toujours comparée à leur évolution par rapport au prix moyen des mêmes mois des cinq années précédentes (moyenne quinquennale). Quand les cours sont comparés au mois précédent, les données sont alors corrigées des variations saisonnières (CVS).

Pour en savoir plus

- Toutes les séries conjoncturelles concernant les prix à la production annuels et mensuels depuis 1968, et aussi les prix à la consommation des produits alimentaires et boissons non alcoolisées annuels et mensuels depuis 1990, sont présentes dans l'espace « Chiffres et analyses », rubrique « Données/Séries conjoncturelle » du site Internet de la statistique agricole : <https://agreste.agriculture.gouv.fr>
- Ces séries conjoncturelles sont également rassemblées dans le « Bulletin » mensuel de conjoncture (à partir de 2005 pour les prix à la production annuels et mensuels et de 1998 pour les prix à la consommation des produits alimentaires et boissons non alcoolisées annuels et mensuels), lui aussi disponible dans l'espace « Chiffres et analyses » du site Agreste, rubrique « Conjoncture – Bulletin ».
- Les Infos rapides « Prix agricoles et alimentaires » publiées mensuellement depuis septembre 2007 (sauf en juillet et octobre)