



Juillet 2023 - n°2023 - 79

**Infos rapides**

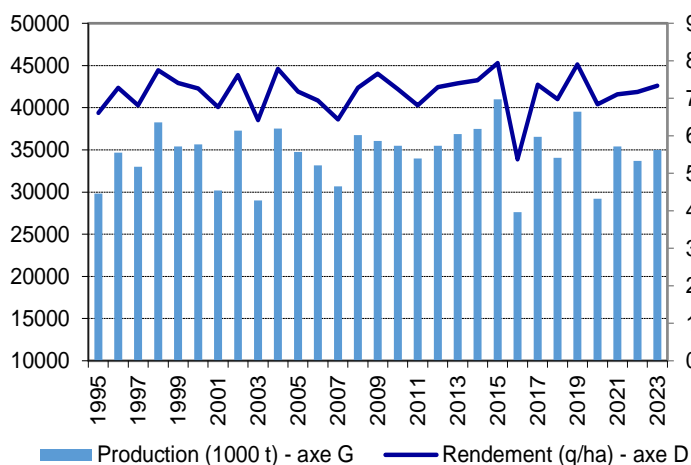
Situation mensuelle au 01/07/2023 à télécharger au format [tableur](#)

N° 05/10

### Net rebond des productions des cultures d'hiver, à l'exception du blé dur

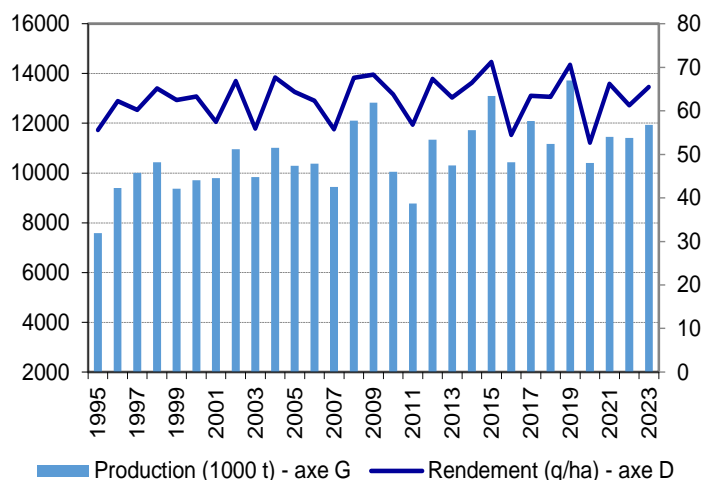
**E**n 2023, la production de blé tendre est estimée à 35,0 millions de tonnes (Mt), contre 33,7 Mt en 2022. Celle d'orges est estimée à 11,9 Mt, dont 9,2 Mt d'orges d'hiver - en hausse par rapport à 2022 (8,5 Mt) - et 2,8 Mt d'orges de printemps - en baisse par rapport à 2022 (2,9 Mt). En revanche, la production de blé dur, estimée à 1,3 Mt, serait en baisse et l'une des plus faibles des années 2000. La production de protéagineux est estimée à 0,82 Mt de tonnes, contre 0,74 Mt en 2022. Celle de colza serait en hausse pour la troisième campagne consécutive, à 4,6 Mt, en lien avec la forte hausse des surfaces (+120 000 hectares par rapport à 2022) et malgré la baisse du rendement (-2,4 q/ha).

**Blé tendre**



Source : AGRESTE

**Orge**

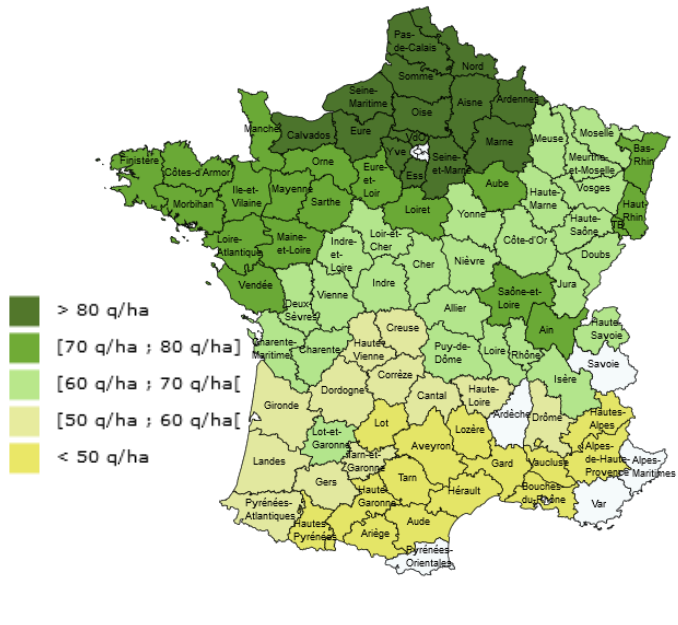


Source : AGRESTE

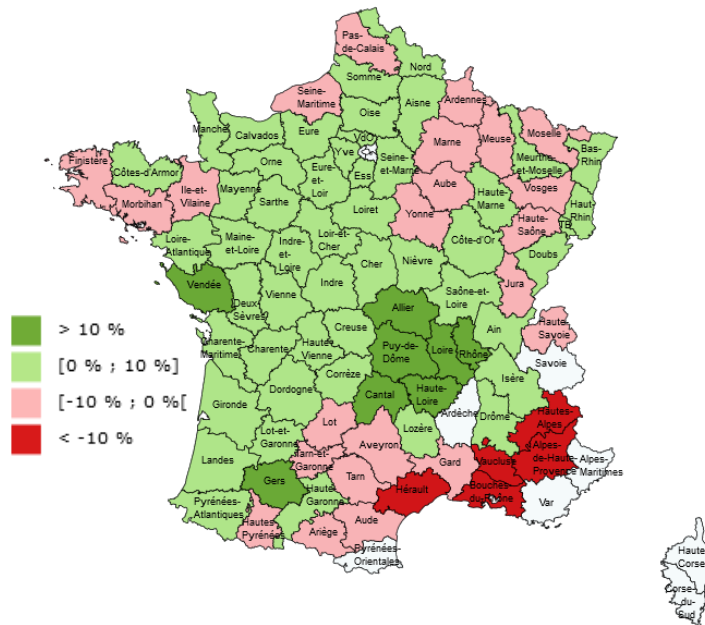
#### Avertissement

Les estimations de surfaces et de rendements pour les grandes cultures sont établies à partir d'échantillons départementaux d'observations quantitatives et qualitatives, provenant de sources multiples. Elles sont publiées en se fondant sur l'hypothèse que le reste de la saison ne connaîtra pas d'événement particulier susceptible d'affecter les surfaces ou les rendements finaux. Les estimations pour 2023 ont été arrêtées au 1<sup>er</sup> juillet sur la base de données recueillies fin juin.

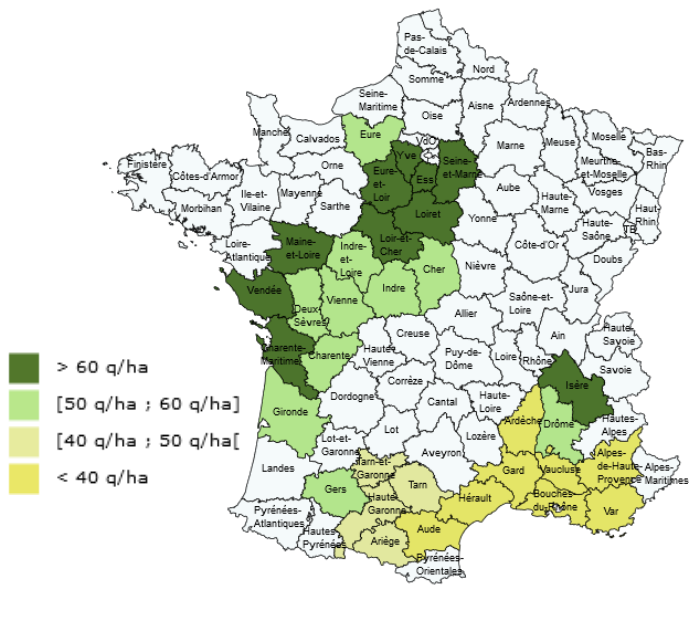
Rendements du blé tendre en 2023<sup>1</sup>



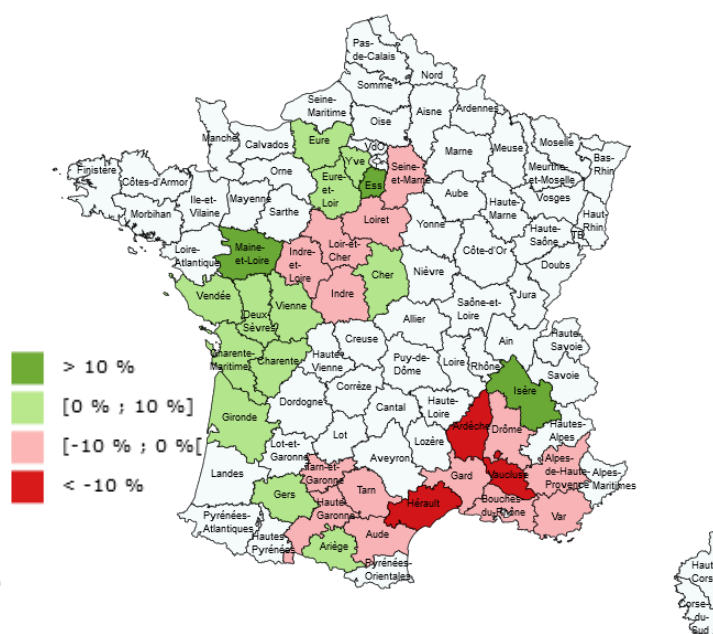
Évolutions des rendements du blé tendre par rapport à la moyenne 2018-2022<sup>1</sup>



Rendements du blé dur en 2023<sup>2</sup>



Évolutions des rendements du blé dur par rapport à la moyenne 2018-2022<sup>2</sup>



Source : Agreste

<sup>1</sup>Données pour les départements ayant une superficie de blé tendre supérieure à 2 000 ha.

<sup>2</sup>Données pour les départements ayant une superficie de blé dur supérieure à 500 ha.

Les moissons sont en cours pour les céréales à paille : d'après le rapport Céré'Obs au 26 juin 2023, les récoltes des blés et des orges de printemps débutent et près d'un tiers des orges d'hiver sont récoltées sur l'ensemble du territoire. Les pluies du mois de juin ont été bénéfiques aux cultures, occasionnant néanmoins des phénomènes de verse par endroits. Les céréales à paille (hors riz) verraient leur rendement global augmenter de 3,9 % par rapport à 2022, entraînant une hausse similaire de la production, les surfaces étant stables. L'augmentation du rendement concerne aussi bien les blés que les orges, le triticale et les autres céréales à paille. En revanche, elle ne parvient pas à compenser la baisse des surfaces de blé dur, dont la production pourrait fortement diminuer.

La production de **blé tendre**, estimée à 35,0 millions de tonnes (Mt), augmenterait par rapport à 2022 (+3,9 %) et, dans une moindre mesure, par rapport à la moyenne 2018-2022 (+1,8 %). Cette production est portée par la hausse conjointe des surfaces (+1,5 % par rapport à 2022) et du rendement (+2,3 %). Le rendement national est estimé à 73,4 q/ha : ce serait le plus haut niveau depuis 2019 (79,1 q/ha). Dans les Hauts-de-France, en Normandie, Bretagne et Île-de-France, les rendements diminueraient par rapport aux très bons rendements de 2022, en restant néanmoins élevés, tandis qu'ils augmenteraient dans les autres régions. Dans les Hauts-de-France, qui concentrent 20 % de la production française de blé tendre, le rendement diminuerait de 2,4 % (de 90,7 q/ha en 2022 à 88,5 q/ha en 2023), alors qu'en Centre-Val de Loire, le rendement augmenterait de 3,2 % (de 68,0 q/ha en 2022 à 70,2 q/ha en 2023).

La production de **blé dur**, estimée à 1,3 Mt, diminuerait par rapport à 2022 (-3,6 %) et, plus encore, par rapport à la moyenne 2018-2022 (-14,9 %). Avec la récolte 2020 (1,3 Mt), le millésime 2023 serait donc le plus faible depuis 2003. La baisse de la production est liée à celle des surfaces : avec 242 000 ha, elles diminuent à nouveau (-5,0 % par rapport à 2022 et -14,1 % par rapport à la moyenne 2018-2022). Il faut remonter à 1995 pour trouver un niveau de surfaces inférieur. Le rendement serait de 54,0 q/ha, en légère hausse par rapport à 2022 (+1,4 %) et quasi-stable par rapport à la moyenne 2018-2022 (-0,9 %). Il est en hausse par rapport à 2022 en Occitanie (+2,3 %) mais en baisse en Centre-Val de Loire (-1,9 %). Par rapport à la moyenne 2018-2022, la production de blé dur diminuerait nettement dans ces deux régions les plus productrices : -18,7 % en Occitanie et -15,8 % en Centre-Val de Loire. En Paca, région qui concentre 6 % de la récolte française de blé dur en 2023 contre 13 % en 2003, la production diminuerait de 57 % en 20 ans, en lien avec l'intensification du déficit hydrique.

La production d'**orges** serait de 11,9 Mt, en hausse de 4,6 % par rapport à 2022 et de 2,6 % par rapport à la moyenne 2018-2022. Celle d'orges d'hiver est estimée à 9,2 Mt, en forte hausse par rapport à 2022 (+8,3 %) et par rapport à la moyenne 2018-2022 (+13,1 %). Leur rendement serait de 68,8 q/ha, en hausse de 5,0 % sur un an. Il diminuerait dans les Hauts-de-France (-5,9 %), en Grand-Est (-2,7 %) et en Bretagne (-1,3 %), mais augmenterait partout ailleurs. La production d'orges de printemps est estimée à 2,8 Mt, en forte baisse par rapport à 2022 (-6,2 %) et plus encore par rapport à la moyenne 2018-2022 (-21,5 %). La nette augmentation du rendement par rapport au faible rendement de 2022 (+9,2 %) ne compenserait pas la diminution des surfaces (-14,1 %). Estimé à 56,5 q/ha au niveau national, le rendement de l'orge de printemps serait en hausse dans toutes les régions.

La production de **triticale** approcherait 1,8 Mt, un record depuis la récolte de 2015. Elle augmenterait ainsi de 8,0 % par rapport à 2022 et de 15,6 % par rapport à la moyenne 2018-2022. Le rendement, estimé à 51,7 q/ha, serait en hausse de 7,6 % par rapport à 2022. Comme celui du blé tendre, le rendement du triticale diminuerait dans les régions du Nord où il était très élevé en 2022, tandis qu'il augmenterait dans les autres régions, notamment en Nouvelle-Aquitaine (+5,0 %) et en Auvergne-Rhône-Alpes (+27,9 %).

La production de **colza**, estimée à 4,6 Mt, serait en hausse par rapport à 2022 (+2,5 %) et plus encore par rapport à la moyenne 2018-2022 (+18,2 %). Les surfaces augmenteraient de 118 000 ha sur un an (+9,6 %), contrebalançant ainsi un rendement en baisse par rapport au rendement élevé de 2022 (34,4 q/ha en 2023 contre 36,8 q/ha en 2022). Sur la majorité du territoire, les rendements seraient moins élevés qu'en 2022 mais nettement supérieurs à la moyenne 2018-2022.

La production de **protéagineux** est estimée à 0,82 Mt, soit 11,6 % de plus qu'en 2022, en lien avec la hausse conjointe des surfaces (+4,1 %) et du rendement (+7,2 %). Le rendement moyen augmente aussi bien pour le pois protéagineux (+7,8 %, à 33,4 q/ha) que pour la féverole (+4,6 %, à 24,2 q/ha). En Nouvelle-Aquitaine, où la récolte de protéagineux est la plus importante, le rendement augmenterait de 24,3 % par rapport à 2022, entraînant une hausse de la production de 29,9 %.

	RECOLTE 2022 (1)			RECOLTE 2023 (2)			VARIATION PRODUCTION	
	Superficie (1 000 ha)	Rendement (q/ha)	Production (1 000 t)	Superficie (1 000 ha)	Rendement (q/ha)	Production (1 000 t)	2023/2022 (%)	2023/MOY (g) (%)
<b>CEREALES (a)</b>	<b>8 985</b>	<b>67,4</b>	<b>60 524</b>	<b>8 862</b>	...	...	...	...
Blé tendre	<b>4 697</b>	<b>71,7</b>	<b>33 694</b>	<b>4 768</b>	<b>73,4</b>	<b>35 001</b>	+ 3,9	+ 1,8
hiver	4 672	71,8	33 538	4 748	73,4	34 867	+ 4,0	+ 1,9
printemps	25	62,2	156	20	67,2	134	- 13,8	- 11,4
Blé dur	<b>253</b>	<b>53,2</b>	<b>1 346</b>	<b>240</b>	<b>54,0</b>	<b>1 297</b>	- 3,6	- 14,9
hiver	245	53,2	1 306	232	54,0	1 255	- 3,9	- 13,8
printemps	8	51,8	40	8	52,8	42	+ 4,0	- 38,4
Orge, escourgeon	<b>1 863</b>	<b>61,3</b>	<b>11 418</b>	<b>1 824</b>	<b>65,5</b>	<b>11 940</b>	+ 4,6	+ 2,6
hiver	1 294	65,5	8 477	1 335	68,8	9 180	+ 8,3	+ 13,1
printemps	568	51,7	2 941	488	56,5	2 760	- 6,2	- 21,5
Avoine	<b>97</b>	<b>39,6</b>	<b>383</b>	<b>86</b>	<b>42,9</b>	<b>368</b>	- 3,9	- 12,1
hiver	55	40,5	223	49	43,7	214	- 4,0	- 9,5
printemps	42	38,5	160	37	41,8	154	- 3,8	- 15,4
Seigle	<b>48</b>	<b>37,8</b>	<b>180</b>	<b>49</b>	<b>44,7</b>	<b>220</b>	+ 22,1	+ 45,2
Triticale	<b>340</b>	<b>48,1</b>	<b>1 633</b>	<b>341</b>	<b>51,7</b>	<b>1 763</b>	+ 8,0	+ 15,6
Autres (pures et mélanges)	<b>186</b>	<b>37,6</b>	<b>700</b>	<b>180</b>	<b>39,1</b>	<b>703</b>	+ 0,3	+ 5,4
Riz	<b>12</b>	<b>57,0</b>	<b>66</b>	<b>12</b>	...	...	...	...
<b>Céréales à paille</b>	<b>7 495</b>	<b>65,9</b>	<b>49 419</b>	<b>7 499</b>	...	...	...	...
Maïs (b)	<b>1 441</b>	<b>75,6</b>	<b>10 894</b>	<b>1 309</b>	...	...	...	...
grain (b)	1 355	78,6	10 653	1 228	...	...	...	...
irrigué	424	103,6	4 393	386	...	...	...	...
non irrigué	810	66,2	5 358	734	...	...	...	...
semences	85	28,2	241	81	...	...	...	...
Sorgho grain	<b>50</b>	<b>42,6</b>	<b>211</b>	<b>54</b>	...	...	...	...
<b>OLEAGINEUX (a)</b>	<b>2 316</b>	<b>29,2</b>	<b>6 756</b>	<b>2 430</b>	...	...	...	...
Colza	<b>1 230</b>	<b>36,8</b>	<b>4 529</b>	<b>1 349</b>	<b>34,4</b>	<b>4 641</b>	+ 2,5	+ 18,2
hiver	1 229	36,8	4 524	1 348	34,4	4 637	+ 2,5	+ 18,3
printemps	1	32,8	5	2	30,3	5	- 3,6	- 16,1
Tournesol	<b>864</b>	<b>20,6</b>	<b>1 783</b>	<b>867</b>	...	...	...	...
Soja	<b>183</b>	<b>20,5</b>	<b>375</b>	<b>167</b>	...	...	...	...
Autres oléagineux	<b>39</b>	<b>17,8</b>	<b>69</b>	<b>47</b>	<b>17,1</b>	<b>79</b>	+ 14,5	+ 13,2
<b>PROTEAGINEUX (a)</b>	<b>256</b>	<b>28,7</b>	<b>735</b>	<b>267</b>	<b>30,7</b>	<b>820</b>	+ 11,6	- 0,9
Féveroles (et fèves)	<b>68</b>	<b>23,2</b>	<b>158</b>	<b>70</b>	<b>24,2</b>	<b>171</b>	+ 8,2	+ 6,5
Pois protéagineux total	<b>183</b>	<b>31,0</b>	<b>566</b>	<b>191</b>	<b>33,4</b>	<b>638</b>	+ 12,7	- 2,9
Pois protéagineux purs	133	30,0	400	139	32,7	454	+ 13,6	- 12,7
Mélanges pois - céréales (c)	49	33,7	166	52	35,3	184	+ 10,4	...
Lupin doux	<b>5</b>	<b>20,8</b>	<b>11</b>	<b>5</b>	<b>21,9</b>	<b>11</b>	+ 3,7	+ 7,6
<b>BETTERAVES (d)</b>	<b>402</b>	<b>784,3</b>	<b>31 497</b>	<b>380</b>	...	...	...	...
<b>POMMES DE TERRE (e)</b>	<b>211</b>	<b>378,3</b>	<b>8 065</b>	...	...	...	...	...
Plants	24	302,7	715	...	...	...	...	...
Féculerie	21	393,9	822	19	...	...	...	...
Primeurs/nouvelles	12	302,7	372	...	...	...	...	...
Conservation et demi-saison	155	393,7	6 087	154	...	...	...	...
<b>MAIS FOURRAGE (f)</b>	<b>1 283</b>	<b>106,8</b>	<b>13 708</b>	<b>1 232</b>	...	...	...	...
<b>Jachère agronomique</b>	<b>416</b>			<b>450</b>				

Source : AGRESTE

(1) Statistique agricole annuelle provisoire

(2) Conjoncture au 1<sup>er</sup> juillet 2023

(a) Y compris semences

(b) Y compris maïs grain humide

(c) Mélanges de protéagineux et mélanges de protéagineux et de céréales (protéagineux prépondérants)

(d) Non compris semences, données à 16% de richesse en sucre

(e) Dessus de plants inclus dans la production, non compris dans les surfaces et rendements

(f) Production matière sèche

(g) Moyenne 2018 à 2022

... données non disponibles



Variations positives

Le sud de l'Europe, Espagne et Italie notamment, a été frappé par la sécheresse au début du printemps puis a connu de fortes pluies fin mai et début juin. Cet excédent de précipitations a accru la pression des ravageurs et a eu un impact négatif sur les cultures d'hiver, avec des pertes totales dans les zones inondées. Le nord de l'Europe, surtout la Suède et le Danemark, souffre au contraire d'un manque de précipitations. Le stress hydrique continu dans cette région altère le potentiel de rendement. La Commission Européenne estime néanmoins que le rendement du total des céréales est en hausse par rapport à la moyenne quinquennale.

La production de blé tendre de l'Union européenne est estimée à 129 millions de tonnes (Mt) en 2023, contre 127 Mt en 2022. Elle serait en hausse dans les principaux pays producteurs, à l'exception de l'Allemagne, la Pologne (stabilité pour ces deux pays) et l'Espagne.

La production de blé dur de l'Union européenne serait de 7,2 Mt, en légère hausse par rapport à 2022 (7,1 Mt). L'Italie verrait sa production augmenter d'environ 200 milliers de tonnes sur un an, tandis que les productions de blé dur seraient en baisse en France, et en forte baisse en Espagne et en Allemagne.

La production d'orges de l'Union européenne est estimée à 50 Mt, contre 52 Mt en 2022. Elle diminuerait d'environ 400 milliers de tonnes en Allemagne, deuxième plus gros producteur d'orges de l'Union européenne après la France, mais augmentent en France.

La production de colza de l'Union européenne atteindrait 19,9 Mt, contre 19,6 Mt en 2022. Elle diminuerait en Pologne, Bulgarie et Espagne, et augmenterait dans les principaux producteurs.

### Productions des principales cultures d'été dans l'Union européenne

Unité : 1000 t		UE-27**	Allemagne	Bulgarie	Espagne	France	Hongrie	Italie	Pologne	Roumanie
Blé tendre	2021	130 022	21 252	7 071	7 455	35 396	5 128	3 053	12 119	10 404
	2022	126 758	22 369	6 174	5 388	33 694	4 050	2 760	13 385	9 149
	2023*	129 401	22 305	6 383	3 880	35 001	5 966	3 030	13 081	10 279
Blé dur	2021	8 065	207	49	770	1 593	162	4 065	...	30
	2022	7 148	218	56	628	1 346	136	3 690	...	30
	2023*	7 240	190	45	486	1 297	170	3 886	...	25
Orges	2021	51 885	10 411	683	8 864	11 455	1 712	1 060	3 018	1 981
	2022	51 966	11 207	603	6 621	11 418	1 540	1 124	2 822	2 007
	2023*	50 044	10 810	618	5 236	11 940	2 152	1 120	2 853	2 074
Colza	2021	17 070	3 505	372	237	3 307	734	55	3 191	1 375
	2022	19 554	4 295	296	255	4 529	507	53	3 647	1 223
	2023*	19 927	4 376	261	208	4 641	607	66	3 357	1 830

Sources : Commission européenne, Eurostat, Agreste pour la France

données disponibles au 1er Juillet 2023

\* prévisionnel

\*\* calcul Agreste incluant la dernière estimation pour la France

## Sources et définitions

- ❑ Les données de la conjoncture grandes cultures sont des données annuelles. Les estimations de surfaces et de rendements sont fournies par les services déconcentrés de la statistique agricole en fonction de l'avancement du calendrier agricole. Selon la période de l'année, elles sont établies à dire d'experts ou à partir des résultats des enquêtes Terres labourables (interrogation de 17 000 exploitants sur les semis et les rendements moyens constatés après récolte).
- ❑ Pour les estimations des surfaces, les résultats des enquêtes Terres labourables sont utilisés à partir du mois de février. Concernant les semis d'hiver, les superficies de l'année N incluent les semis d'hiver de la fin de l'année N-1.
- ❑ Pour les estimations de rendements, les résultats des enquêtes sont intégrés à partir de septembre ou octobre pour les cultures récoltées en été (selon le calendrier des moissons en région). Pour les cultures récoltées à l'automne, les rendements sont estimés à dire d'experts jusqu'à la fin de l'année en cours, les résultats des enquêtes ne pouvant être intégrés qu'au début de l'année suivante.
- ❑ L'avancement des récoltes provient de FranceAgriMer – Céré'Obs, <https://cereobs.franceagrimer.fr>
- ❑ La situation agro-météorologique et les estimations de rendements en Europe proviennent du Bulletin MARS publié par le Centre commun de recherche de la Commission européenne.
- ❑ Calendrier de parution des informations :

Surface

Surface et production

	Déc	Janv	Fév	Mars	Avril	Mai	Juin	Juillet	Août	Sept	Oct	Nov	Déc	
Blé tendre d'hiver		Pas de publication		Pas de publication										
Blé tendre de printemps														
Blé dur d'hiver														
Blé dur de printemps														
Orge, escourgeon d'hiver														
Orge, esc. de printemps														
Avoine d'hiver														
Avoine de printemps														
Seigle														
Triticale														
Maïs														
Sorgho														
Riz														
Colza d'hiver														
Colza de printemps														
Tournesol														
Soja														
Féveroles														
Pois secs														
Lupin doux														
Betteraves														
Pommes de terre														
Jachère agronomique														

## Pour en savoir plus

Toutes les séries conjoncturelles publiées pour le thème de cette Infos Rapides sont présentes dans l'espace « Données en ligne » du site Internet de la statistique agricole : [www.agreste.agriculture.gouv.fr](http://www.agreste.agriculture.gouv.fr)

## Agreste : la statistique agricole



Ministère de l'Agriculture et de Souveraineté Alimentaire  
**Secrétariat Général**  
**SERVICE DE LA STATISTIQUE ET DE LA PROSPECTIVE**  
 3 rue Barbet de Jouy - 75349 Paris 07 SP  
 Site Internet : [www.agreste.agriculture.gouv.fr](http://www.agreste.agriculture.gouv.fr)

Directrice de la publication : Flora Claquin  
 Rédactrice : Perrine Charrière  
 Composition : SSP  
 Dépôt légal : à parution

© Agreste 2023

Cette publication est disponible à parution sur le site Internet de la statistique agricole  
<http://www.agreste.agriculture.gouv.fr> (dans la rubrique Conjoncture)